

| |
|------------------|
| 발간등록번호 |
| 인천동부교육-2013-0015 |



**바른 인성과 실력을 갖춘 창의인재 육성을 위한
교육력 강화 지원 계획**

인천광역시동부교육지원청



CONTENTS

| | |
|--------------------------------------|-----------|
| I . 2013년도 인천교육 및 동부교육 기본방향 | 1 |
| II . 교육력 강화 프로젝트 추진 기저 | 7 |
| 1. 교육력 강화 프로젝트 추진 배경 | 9 |
| 2. 2012년 교육력 강화 프로젝트 추진 주요 성과 | 11 |
| III . 교육력 강화 지원 컨설팅장학 방향 및 실제 | 12 |
| 1. 컨설팅장학 추진 체계 | 14 |
| 2. 컨설팅장학 중점 과제 : 학업성취목표관리제 | 15 |
| 3. 컨설팅장학의 실제 | 19 |
| IV . 시책별 컨설팅장학 역점 추진 계획 | 50 |
| □ 2013 동부 시책별 사업 현황 | 52 |
| i . 사랑을 베푸는 인성교육 강화 | 54 |
| i -1. 바른 품성교육 실천 | 55 |
| i -2. 심신의 조화로운 발달 도모 | 59 |
| i -3. 창의·인성교육 내실화 | 63 |



| | |
|-------------------------------|-----|
| ii. 다양하고 특색 있는 교육과정 운영 | 70 |
| ii-1. 목표 중심의 학력관리 | 72 |
| ii-2. 과학·영재·녹색성장교육 내실화 | 75 |
| ii-3. 진로·적성에 맞는 교육과정 운영 | 80 |
| ii-4. 유아교육의 선진화 | 90 |
| ii-5. 생애주기별 특수교육 강화 | 92 |
| ii-6. 교원의 교육경쟁력 제고 | 95 |
| iii. 배려와 나눔의 교육복지 실현 | 99 |
| iii-1. 사회적 배려계층 지원 | 100 |
| iii-2. 선진교육환경 조성 | 106 |
| iii-3. 평생교육 내실화 | 111 |
| iv. 소통하며 신뢰받는 교육행정 구현 | 113 |
| iv-1. 교육수요자와의 소통과 참여 확대 | 114 |
| iv-2. 맑고 투명한 공직사회 구현 | 116 |
| iv-3. 교육행정 선진화 | 118 |
| V. 단위사업계획 일람 | 120 |



I. 인천교육 및 동부교육 기본방향

- _____ 01. 2013 인천교육 기본방향
- _____ 02. 2013 동부교육 기본방향
- _____ 03. 2013 동부교육 특색사업

I. 인천교육 및 동부교육 기본방향

1. 2013 인천교육 기본방향

가 2013 인천교육 지표 및 시책

교육 지표

바른 인성과 실력을 갖춘 창의인재 육성



교육 시책

1. 사랑을 베푸는 인성교육 강화
2. 다양하고 특색 있는 교육과정 운영
3. 배려와 나눔의 교육복지 실현
4. 소통하며 신뢰받는 교육행정 구현

나 2013 인천교육 역점 과제

- 사람됨을 일깨우는 효교육 강화
- 학교폭력 없는 학교 만들기
- 창의적 체험활동 활성화
- 학업성취목표관리제 운영
- 기초학력 보장
- 교과교실제 확대 운영
- 특성화고 취업률 제고
- 교원 역량 강화 연수 확대
- 사회적 배려계층 교육복지 지원
- 『청렴 으뜸!』 인천교육 추진

2. 2013 동부교육 기본방향

교육 지표

바른 인성과 실력을 갖춘 창의인재 육성

교육 시책

1. 사랑을 베푸는 인성교육 강화
2. 다양하고 특색 있는 교육과정 운영
3. 배려와 나눔의 교육복지 실현
4. 소통하며 신뢰받는 교육행정 구현

역점 사업

1. 사랑과 섬김의 효교육 강화
2. 학교폭력 없는 학교 만들기
3. 학교체육 활성화
4. 학력향상 프로젝트 운영
5. 기초학력 보장
6. 융합인재교육 강화
7. 수요자 중심 방과후학교 운영
8. 교육복지우선지원사업 내실화
9. 학부모 교육참여 확대
10. 『청렴 으뜸!』 동부교육 추진

3. 2013 동부교육 특색사업

- 1 인문학 문화예술체험 교육
- 2 동부체험수학 한마당 운영

특색사업 1

인문학 문화예술체험 교육



● 목 적

1. 창의·인성 교육 수요자의 참여의지와 인식제고를 위한 축제 운영
2. 실천·체험 중심의 창의·인성교육 중심학교 운영결과 공개 및 일반화
3. 창의적 체험활동 교육과정 우수사례 보급 및 활성화

● 추 진 방 향

1. 창의·인성교육 수요자의 참여의지와 인식제고를 위한 축제 운영
2. 실천·체험 중심의 창의·인성교육 중심학교 운영결과 공개 및 일반화
3. 창의·인성교육 우수사례 및 운영결과 발표회를 통한 창의·인성교육 홍보 및 정착

● 추 진 계 획

1. 『동부인문학축전 2013』 추진단 구성 : 3월
 - 동부인문학축전 중심학교 선정
 - 동부 교과·교육연구회 중심으로 구성
 - 『동부인문학축전 2013』 추진단 연수 실시
2. 『동부인문학축전 2013』 추진계획 수립 : 3월
3. 『동부인문학축전 2013』 개최
 - 개최 일시 : 2013. 10. 21 ~ 10. 31 (11일간)
 - 개최 내용 : 나눔마당 - 창의·인성교육 실천 결과 우수 프로그램 공연(문화예술 체육프로그램 등), 창의·인성교육 수업공개 및 워크숍
전시마당 - 창의·인성교육 우수결과물 전시
체험마당 - 창의적 체험활동(자율활동, 동아리활동, 봉사활동, 진로 활동) 우수사례 체험 및 보급을 위한 체험 부스 운영



● 목 적

1. 수학에 대한 흥미와 이해 제고
2. 느낌, 감각, 상상력을 일깨우는 수학교육 실현
3. 수학적 체험활동 및 다양한 조작활동을 통한 생활 속의 수학 발견

● 추 진 방 향

1. 보고 만지고 느끼는 활동을 통한 수학의 기본 원리 이해
2. 수학교과에 대한 낮은 관심과 흥미를 전환할 수 있는 계기 마련
3. 실생활 문제에 대한 탐구·토론을 통하여 수학적 창의력 및 발표력 향상

● 추 진 계 획

1. 동부 체험수학한마당 집행부 구성 : 3월
2. 동부 체험수학한마당 계획 수립 : 4월
3. 체험수학 담당교사 연수 실시 : 5월(3시간)
4. 수학탐구토론대회 및 수리논술대회 실시
 - 예선 : 학교별 실시
 - 본선 : 2013. 8. 31(토) 중 37교 참여
5. 2013 동부체험수학한마당 개최
 - 주제 : 「동부 푸른수학에 풍덩!」
 - 일시 : 2013. 9. 14(토) 10:00 ~ 9. 15(일) 17:00
 - 장소 : 인천논현중학교
 - 운영내용
 - 체험마당 : 학교별 수학적 체험 발표 및 시연
 - 전시마당 : 교사, 학생 작품 및 우수교육활동 전시
 - 경연마당 : 수학탐구토론대회, 수리 논술대회 개최
6. 수학사고력겨루기대회 실시
 - 예선 : 학교별 실시
 - 본선 : 2013. 11. 13(수) 초 60교 참여
7. 우수한 교육활동 사례 홍보 및 동부 홈페이지에 탑재



Ⅱ. 교육력 강화 프로젝트 추진 기지



1. 교육력 강화 프로젝트 추진 배경
2. 2012년 교육력 강화 프로젝트 추진 주요 성과

1. 교육력 강화 프로젝트 추진 배경

가 동부 학력 실태 분석

1) 2012학년도 국가수준학업성취도평가 결과 분석

□ 초·중 기초학력 수준

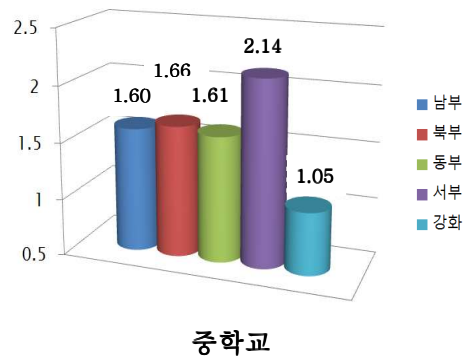
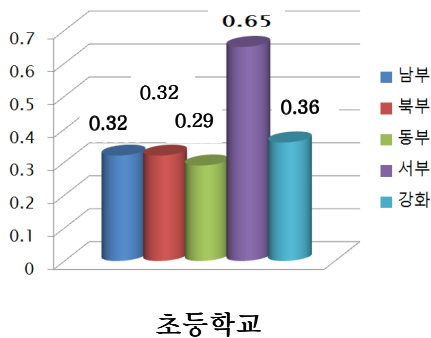
- 기초학력 요약

- 1) 기초학력수준 초등 1위(0.39%), 중등 3위(1.61%)
- 2) 전년 대비 기초학력미달 감소율 초등학교 인천 1위
- 3) 초6대비 중3 향상(우수)교 전국 100대 학교 점유율 최상위
 - 국어 : 20대 학교 중 5개교, 100대 학교 중 12개교
 - 수학 : 100대 학교 중 2교
 - 영어 : 100대 학교 중 1교

- 학교급별 세부 현황

| 구분 \ 학교급 | 초등학교 | 중학교 |
|------------|-------|-------|
| 우수학력 비율 | 61.7% | 28.4% |
| 보통학력 비율 | 28.2% | 48.6% |
| 기초학력 비율 | 9.9% | 21.4% |
| 기초학력미달 비율 | 0.29% | 1.61% |
| 기초학력미달 감소율 | 53% | 15% |
| 향상(우수)교 | 학교수 | 37교 |
| | 비율 | 62.7% |
| | | 26교 |
| | | 70.2% |

- 교육지원청별 2012학년도 기초학력미달 비율



□ 기초학력보장 2개년 성과

| 학년도 | 구분 | 2011 | | 2012 | | 기초학력미달 변화율 |
|-----|------|-------|-------|------|-------|---------------|
| | | 과목수 | 비율(%) | 과목수 | 비율(%) | |
| | 초등학교 | 167 | 0.62 | 86 | 0.29 | -53.2% |
| | 중학교 | 1,018 | 1.9 | 852 | 1.61 | -15.2% |

- 2년 연속 기초학력미달비율 감소
- 초등학교 기초학력 보장 성과가 가장 좋고, 미달 비율도 가장 낮음
- 중학교도 미달비율이 점차 낮아지고 있음

□ 2013학년도 기초학력보장 정책 추진을 위한 시사점

◦ 초·중 기초학력 보장

- 경계선상학교의 기초학력 미달 해소를 위해 학교별 맞춤형 지원 필요
- 경계선상학교보다는 좋으나 기초학력미달제로 미도달학교의 정규 수업 중 기초학력보장 지원
- 기초학력미달 제로학교 성과 지속을 위한 지속적 지원 체제 구축

2) 우리교육지원청 출발점 학력 현황 분석

□ 2012학년도 초등학교 5학년 3월 진단평가 현황

| 구분 | 응시 과목수 | 미도달 과목 | | 미도달 비율 | 중점지원대상 학교 ¹⁾ | | |
|------|---------|--------|--------------|-----------|-------------------------|--------|------|
| | | 과목수 | 지원청별 분포비율 | | 학교수 | 미도달학생수 | |
| | | | | | | 학생수 | 분포비율 |
| 인천평균 | 144,259 | 6,738 | 100 | 4.7 | 111 | 4,535 | 100 |
| 동부 | 42,121 | 1,627 | 22 | 3.9 | 22 | 1,059 | 23 |

- 2013학년도 기초학력평가 대비 기초학력미달 제로 미도달이 예상되는 중점 지원 대상 학교수는 22교임
- 남동구에 비해 연수구가 출발점 대비 향상도가 낮은 편임

1) 2012년 3월 시행 5학년 진단평가 미도달 비율이 인천 평균(4.7%)보다 많은 학교로 2013학년도 기초학력미달 제로 달성을 위해 중점 지원해야 하는 학교

□ 2012학년도 중학교 2학년 12월 전국연합학력평가 7~9등급 현황

| 구분 | 응시학생수 | 미도달 과목 ²⁾ | | 미도달 비율 | 중점지원대상 학교 | | |
|------|--------|----------------------|-----------|--------|-----------|-----------|------|
| | | 학생수 | 지원청별 분포비율 | | 학교수 | 7~9등급 학생수 | |
| | | | | | | 학생수 | 분포비율 |
| 인천평균 | 33,386 | 7,518 | 100 | 22.5 | 74 | 4,932 | 100 |
| 동부 | 10,367 | 2,025 | 27 | 19.5 | 14 | 1,028 | 21 |

- 동부는 기초학력보장 지원 대상 학생 규모는 2,025명으로 전체 학생의 동부 전체 학생의 19.5%

2. 2012년 교육력 강화 프로젝트 추진 주요 성과

⑥ 학교 현장의 긍정적 변화 유도

- 학교 교육력의 장단점을 평가요소별로 제시하여 학교 교육력을 분석·제공함으로써 출발점 학력을 근거로 성취 변화의 저조를 합리화하고 안주하는 관행 타파
- 학교와 교과외 능력개발평가 분석지원, 학교의 학력·진로 상담 능력 강화 지원, 교육력 분석 결과 활용 지원 체제 구축 등을 통해 자율성과 책무성의 조화를 바탕으로 한 동부교육의 경쟁력 제고
- 교원의 교수·학습지도 역량 강화를 위한 교육력 강화 모형 일반화, 교육력 저조학교를 위한 컨설팅장학, 학생 학습력 강화 지원 등을 통해 학교간 학력격차를 해소

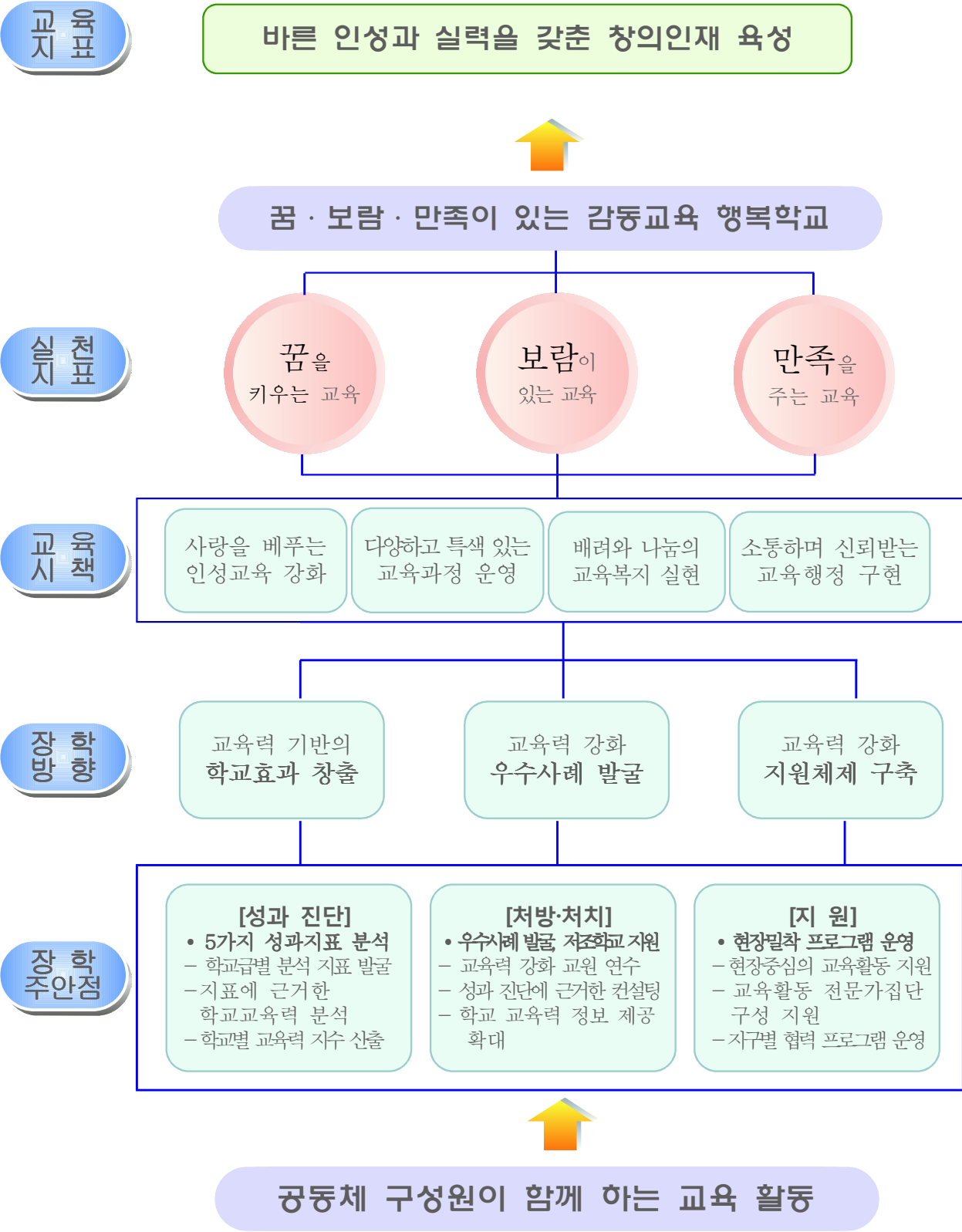
2) 2012년 12월 시행 중학교 전국연합학력평가 결과 7~9등급 과목수, 2013년 6월 시행 기초학력평가를 대비하여 중점 지원이 필요한 학생



Ⅲ. 교육력 강화 지원 컨설팅장학 방향 및 실제

1. 컨설팅장학 추진 체계
2. 컨설팅장학 중점 과제[학업성취목표관리제]
3. 컨설팅장학의 실제

1. 컨설팅장학 추진 체계



2. 컨설팅장학 중점 과제 : 학업성취목표관리제

동부교육지원청 2013학년도 추진 목표

2012년도 대비 기초학력미달 비율 30% 감축

| 구분 | 내 용 | 초등학교 | 중학교 |
|-------|------------|-----------------|-----------------|
| 2012년 | 교과부 목표 | 1.0% 이내 | 1.0% 대 |
| | 시교육청 성과 | 0.40% | 1.90% |
| | 동부교육지원청 성과 | 0.29% | 1.61% |
| 2013년 | 시교육청 목표 | 0.28% | 1.33% |
| | 동부교육지원청 목표 | 0.20% | 0.93% |
| | 단위 학교 목표 | 2012년 대비 30% 감축 | 2012년 대비 30% 감축 |

동부교육지원청 학력향상 청사진

학력관리구축 UP

- 학업성취목표관리제에 기반한 학습이력 관리
- 정서적 지원 프로그램
- 기초학력 향상 책임지도
- 학습부진 진단-지도-관리 컨설팅
- 학교장 담임 책임지도제
- 학생별 맞춤형 다차원 학습클리닉 지원 시스템 구축
- 학력향상 T/F팀 운영

학력향상지원 UP

- 학생 진단을 통한 맞춤형 학력 관리 지원
- 기초 학력 미달 학생뿐만 아니라, 보통, 우수학력 학생을 아우르는 조화로운 학력향상 계획 추진
- Wee 센터 운영 지원
- 영재교육 및 교과교실제
- 정서적지원 프로그램 운영지원
- 경계선 학교 예산 지원

학력역량강화 UP

- 우수 전문 인력을 활용한 컨설팅 장학 강화
- 학교교육지원 우수 자원 봉사 인력풀 구축·활용
- 교사, 학부모의 학력향상 정보 공유 활성화
- 교원역량강화 확대
- 교과·교육연구활동 활성화
- 정보공유체제 구축

가

추진 방향

1) 2013학년도 학업성취목표관리제 추진 방향 : 기초학력 보장

- 지역·학교간 학력 격차 해소를 위해 기초학력 우려 학교(경계선상학교 이상) 집중 지원 및 모든 학교의 경계선학생 대상 지원
- 정서·행동 검사, 학습능력 검사, 진단평가 등 표준화검사 결과를 활용하여 학생의 학습 수준을 분석·진단하고, 학생별 맞춤형 다차원 학습클리닉 지원 시스템 구축
- 학습 및 정서·행동 고위험 학생의 원인 치유를 위한 종합학습클리닉 운영으로 학습부진 원인에 대한 근본적 치유 지원

나

사업추진 내용

1) 학교와 교과목의 교육력 평가

목적

- 기초학력미달학생 밀집 학교에 대한 집중 지원으로 지역 간·학교 간 학력격차 해소
- 대부분의 학교에 재학하는 학습부진 우려 학생 지원

방침

- 기초학력해소 성과목표 설정, 사업 추진 점검, 성과평가 실시, 결과 반영 체제 구축으로 학교 책무성 제고
- 학교기본운영비 중 일정비율(초·중학교 3%)이상을 학력 향상 예산으로 확보

학교별 세부 추진 사항

- 기초학력 진단-학습지도 보정-학습활동 관리 체제 확립
- 단위학교 기초학력 및 부진요인 진단이행
- 학기 초 정신건강 선별 검사, 학습표준화 검사
- 학습부진 예방을 위해 입학 초기부터 학습준비도 점검하고, 수업 관찰, 상담, 평가 등 수시 진단
- 기초학력 진단에 따른 맞춤형 학습 및 정서·심리지도 강화
 - 비학습적 부진 요인 관련 학습동기·자신감 강화 교육, 필요시 심리 상담 및 의료 서비스 지원
 - 정서행동발달 장애학생 대상 교내 또는 교외 특별 프로그램 운영
- 기초학력·정신건강 관련 교사, 학부모 연수 강화

- 전 교사의 학습부진 학생 및 정서행동 발달학생 지도 연수 권장
- 학습부진 학생 및 정서발달 지원을 위한 학부모 상담, 연수 실시
- 초등학교는 학교당 2명의 교원 연수 참여
- 학교·학년·교과교사별 성취목표 수립, 관리
 - 학교·교과별 목표 수립(초 4~6학년, 중 1~3학년 목표 설정)

| 학년 \ 교과 | 구분 | 학교 기초학력 현황 분석 | | 2013학년도 기초학력미달 목표 | |
|---------|----|------------------------|----|------------------------|-------|
| | | 8·9등급 인원 (과목별인원 합계) | 비율 | 미달 총 과목수 (과목별인원 합계) | 미달 비율 |
| ()학년 | 계 | | | | |
| | 국어 | | | | |
| | 수학 | | | | |
| | 영어 | | | | |

- 중학교 교사별 목표 관리

| 국어 기초학력미달학생 | | | | 수학 기초학력미달학생 | | | | 영어 기초학력미달학생 | | | |
|-------------|-------|----------|----------|-------------|-------|----------|----------|-------------|-------|----------|----------|
| 담당 교사명 | 예상 인원 | 목표 인원(명) | 목표 비율(%) | 담당 교사명 | 예상 인원 | 목표 인원(명) | 목표 비율(%) | 담당 교사명 | 예상 인원 | 목표 인원(명) | 목표 비율(%) |
| | | | | | | | | | | | |
| | | | | | | | | | | | |

3. | 컨설팅장학의 실제

가 목 적

- 협의와 지원을 통한 학교 운영의 자율성과 책무성 신장
- 학교현장의 필요와 요구에 부응한 맞춤형 컨설팅 장학 지원
- 교육과정 운영 지원 및 교수·학습 방법 개선 지원을 통한 학력 신장

나 관 련 규 정

- 교육기본법 제17조 (국가 및 지방자치단체)
『국가와 지방자치단체는 학교와 사회교육시설을 지도·감독한다.』
- 초·중등교육법 제7조 (장학지도)
『교육과학기술부장관 및 교육감은 학교에 대하여 교육과정운영 및 교수·학습 방법 등에 대한 장학지도를 실시할 수 있다.』
- 초·중등교육법시행령 제8조 (장학지도)
『교육과학기술부장관 및 교육감은 법 제7조의 규정에 의한 장학지도를 실시함에 있어서 매 학년도 장학지도의 대상·절차·항목·방법 및 결과처리 등에 관한 세부계획을 수립하여 이를 장학지도 대상 학교에 미리 통보하여야 한다.』
- 교육과학기술부 선진형 지역교육청 기능 및 조직 개편(2010.05.07.)
『교육개혁의 현장 착근과 다양한 교육수요에 부응하기 위한 교육지원청의 현장지원 기능 강화』
- 인천광역시교육청 선진형 지역교육청 기능 및 조직 개편(2010.09.01.)
『교육청의 규제 감축 및 기능 재정립에 따른 시학 위주의 장학을 컨설팅장학으로 전환하고 일반고 컨설팅 장학을 교육지원청으로 이관하는 역할 조정』

㉞ 다 기본 방향

- 학사운영 전반에 대한 점검·감독 위주의 행정적 성격의 종합장학지도 및 담임장학 지도는 폐지하고 학교실정과 요청에 따른 지원 중심의 컨설팅장학지도로 전환
- 장학지도는 컨설팅장학, 마중물(특별)장학으로 구분하여 실시하며, 이와 병행하여 학교별 자율장학, 지구별 협동자율장학 등 학교 주도의 자율장학 활성화 지원
- 학교가 자체적으로 문제를 진단한 후 알맞은 전문가를 찾아, 전문가와 학교가 함께 협의하고 해결책을 모색하는 학교 주도 컨설팅장학 활성화
- 컨설팅장학 현장 안착 및 활성화를 유도하고, 교육수요자에게 양질의 컨설팅을 제공하기 위한 전문인력 양성 및 운영
- 학교에서 쉽고 편리하게 컨설팅장학을 신청할 수 있고, 컨설팅장학을 통하여 문제를 해결할 수 있도록 컨설팅장학지원센터 온라인시스템 구축 운영
- 자율장학의 기능을 활성화하여, 학교 내·학교간의 정보 교환을 통해 현안을 해결할 뿐 아니라 전문성을 신장하고 특색 있는 교육활동을 자율적·협동적으로 추진하도록 지원
- 학교의 여건, 학교 구성원들의 의견, 교원의 전문성과 책무성을 바탕으로 창의적이고 특색 있게 수립된 단위학교의 학교교육계획이 내실 있게 추진되도록 지원
- 교사의 교과 전문성 신장 및 수업의 질 관리 등 교원능력 개발에 주안을 둔 장학학을 강화하고, 교원들이 교육활동에 전념할 수 있도록 지원
- 장학학을 통하여 발굴된 학교 특색 및 우수사례를 홍보하여 일반화하고, 교육 현안 문제와 학교 현장의 건의사항을 수렴하여 해결되도록 지원

【장학 유형 개요 및 개념】

○ 장학의 방법에 따라

- **학교별 자율장학** : 단위학교에서 교장, 교감을 중심으로 전체 교직원이 좋은 지식, 정보, 기술, 아이디어, 경험 등을 공유하여 교사들의 수업 능력 향상과 전문성 신장을 도모하는 장학
- **지구별 협동자율장학** : 지구별 자율장학협의회 내 학교 간에 자율적인 상호 방문·교육교류활동을 통하여 현안 문제 해결과 우수사례 일반화를 도모하는 장학
- **교육청지원컨설팅장학** : 컨설팅장학지원센터인 온라인시스템을 활용하여 학교로부터 신청된 내용을 지원하는 컨설팅장학
- **학교주도컨설팅장학** : 오프라인을 통해 학교에서 문제점 진단 후 단위학교에서 자체적으로 교육청에 별도로 요청하여 교육청에서 해당 영역 전문 장학지원단을 구성하여 지원하는 장학
- **마중물장학(특별장학)** : 교육(지원)청 차원의 진학관련 지원 활동 및 특별한 사안이 발생하거나 특별지도·지원이 필요할 때, 문제 해결을 협의·지원하는 장학으로 학업성취도 평가 결과, 기초학력 미달학생이 많은 학력향상 중점학교 등 컨설팅이 필요하다고 판단되는 학교에 대해서는 요청이 없더라도 먼저 ‘찾아가는’ 컨설팅을 실시하는 장학

○ 장학의 시행 주체에 따라

- 교육지원청 지원 : 교육지원청컨설팅장학, 마중물장학(특별장학)
- 학교 주도 : 학교별 자율장학, 지구별 협동자율장학, 학교주도컨설팅장학

1

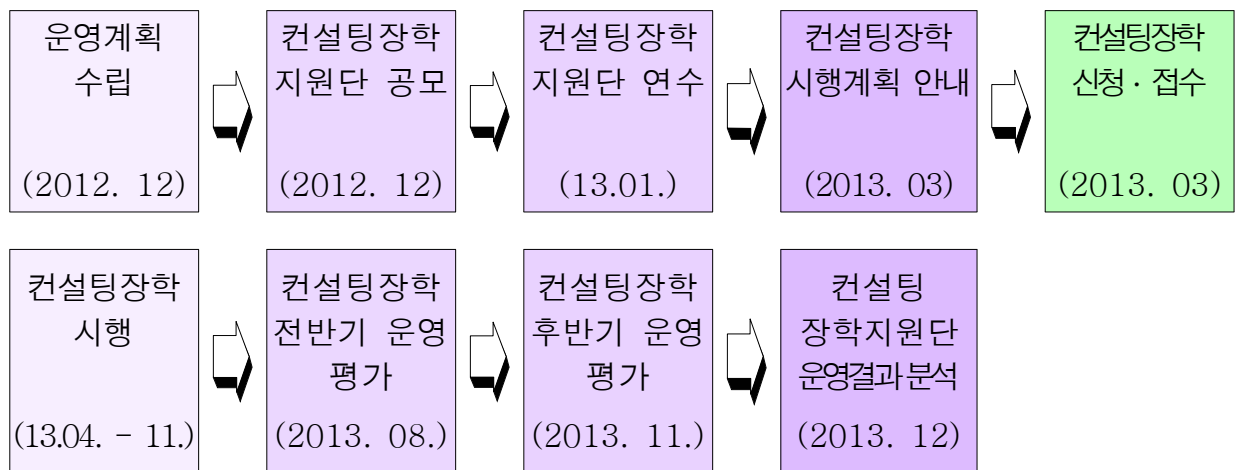
컨설팅장학지원단 구성·운영

교원과 학교의 요구에 부응하는 맞춤형 컨설팅장학을 위해 전문 영역별 컨설팅장학지원단을 구성하여 운영한다.

□ 목적

- 컨설팅 장학지도의 원활한 운영과 지원 활동 강화
- 우수한 장학지원 인력 확보를 통한 질 높은 컨설팅 장학활동 전개
- 학교현장의 필요와 요구에 부응한 맞춤형 장학 지원으로 학교 교육력 제고

□ 운영 개요



□ 구성 및 역할

- 컨설팅장학지원단 구성

| 구 분 | 인 원 |
|------------|-------------------|
| 동부 초등장학지원단 | 60명 |
| 동부 중등장학지원단 | 58명(중 37명, 고 21명) |

- 컨설팅 장학지원단 구성 및 역할

- 구성 : 5개영역 12개 주제별 장학지원단 공모 및 지정 선정
 - 초등학교: 60명(학교수×1명)
 - 중·고등학교: 58명(학교수×1명)
 - 장학지원단은 공모에 의한 장학지원단심사위원회의 엄격한 심사를 거쳐 구성
- 역할: 5개영역 12개 주제에 대한 컨설팅 요청 내용에 대한 전문적·심층적·지속적으로 상시 컨설팅

□ 지원 내용

- 수업, 교육과정, 학교경영, 생활지도, 진로·진학취업지도 등에 대한 컨설팅
- 학교 교육력 제고를 위한 목표관리 중심의 학력관리 체제 구축 지원 컨설팅
- 교육정책의 현장 착근을 위한 교원역량 강화 연수 지원 등

□ 컨설팅 장학지원단 구성 및 운영 주요 절차

| 순서 | 절 차 | 내 용 | 비 고 |
|----|----------|-----------------------------------|--------|
| ① | 공모 계획 발표 | ▪ 일정 및 자격요건, 선발방법 등 | 12월 |
| ② | 지원(지원자격) | ▪ 교과시책장학지원단: 교육경력 15년 이상인 교감 및 교사 | 12월 |
| ③ | 선 발 | ▪ 교수학습지원과에서 공모·심사를 거쳐 선발 | 12월 |
| ④ | 연수 및 위촉 | ▪ 컨설팅장학지원단 역량강화 직무 연수 및 위촉 | 1월,3월 |
| ⑤ | 운영관련 연수 | ▪ 컨설팅장학지도 대상교 대상 사전 연수 | 3월 |
| ⑥ | 컨설팅장학 실시 | ▪ 컨설팅장학 시행 | 3월-11월 |
| ⑦ | 결과평가 | ▪ 보고서 발간 등 결과 정리 | 12월 |

□ 컨설팅장학 지원 매뉴얼

| 영역 | 장학유형 | 연번 | 주요 내용 (주제) | 장학방법 |
|--------------|------------|----|------------------------|------|
| 수업컨설팅 | 수업장학 | 1 | 수업관찰과 수업분석 | 교과장학 |
| | 전직원연수/동료장학 | 2 | 평가문항 제작의 실제/성취평가제 | 교원연수 |
| 교육과정 컨설팅 | 전직원연수/동료장학 | 3 | 교육과정 편성·운영의 실제 | 교원연수 |
| 학교경영 컨설팅 | 전직원연수/동료장학 | 4 | 학교교육계획 수립의 실제 | 교원연수 |
| | | 5 | 학교생활기록부 관리의 실제 | 교원연수 |
| | | 6 | 학교회계제도 및 에듀파인의 실제 | 교원연수 |
| 생활지도 컨설팅 | 전직원연수/동료장학 | 7 | 학교폭력(성폭력)예방 및 사안처리 | 교원연수 |
| | | 8 | 학업중단 예방 및 부적응 학생지도 방안 | 교원연수 |
| | | 9 | 학교안전사고 예방 및 지도 방안 | 교원연수 |
| 진로/진학 컨설팅 | 전직원연수 | 10 | 학업성취목표관리 중심의 학력관리 방안 | 교원연수 |
| | 동료장학 | 11 | 학업성취목표관리 지도 우수 교사 멘토링제 | 교원연수 |
| | 전직원연수/동료장학 | 12 | 자기효능감 강화, 진로·진학지도 방안 | 교원연수 |

2 학교별 자율장학

교원의 자발적인 연구 분위기 조성과 부단한 자기 연찬을 통하여 학생지도의 전문성과 책무성을 강화한다.

□ 대상 및 시기

- 대상: 초·중·일반고
- 시기: 2013년 3월 ~ 2014년 2월

□ 내 용

- 수업장학
 - 교장, 교감, 전문장학 요원에 의한 수업 참관 및 협의 : 컨설팅장학지원단
 - 수업 및 평가방법 개선 자료 확보·활용 지원
 - 교과 성격에 맞는 다양하고 창의적인 학습지도안 작성·활용
 - 수업공개의 날 운영
 - 공개수업 시 학부모 참관 기회 확대

○ 동료장학

- 교과협의회 운영의 내실화
- 학년별·부서별 협의회 활성화
- 교사 상호간의 수업참관 및 협의 기회 확대
- 교과별, 업무별 전문 장학요원 활동 확대
- 교수·학습과정안 및 지도 자료의 공동 개발
- 소집단 연구 및 동호인 활동 참여 지원

○ 자기장학

- 자기장학 연간 계획 수립 지원
- 각종 교육연구 대회 및 교과교육 연구 활동 참여 지원
- 녹음·녹화자료 활용을 통한 수업 분석 지원
- 전문서적, 논문집 활용, 외부 기관 연수, 연구회, 학술 발표회 참여 지원
- 1교사 1연구제 운영 권장

○ 약식장학

- 교장, 교감의 주도 하에 연간 계획 수립→시행→평가(환류) 실시
- 수업, 학급경영, 교과·학년 및 부서별 협의회 등에 대한 지도·조언
- 다른 유형의 장학을 보완·대체

○ 자체연수

- 교직원의 필요에 의한 자체연수 연간 계획 수립
- 정기적인 교내 연수의 정착
- 교직원의 전문성 제고에 역점을 둔 연수, 강의, 실습, 토론, 세미나, 견학 지원

□ 세부 추진 방법

○ 교내 자율장학 협의회 구성·운영

- 구성: 교장, 교감, 수석교사, 각 교과부장교사, 행정실장, 전 교사, 학부모, 지역인사 등
- 역할: 교내 자율장학의 계획 수립, 추진, 성과(결과) 평가

○ 교과협의회, 부서별협의회, 학년협의회 및 동호인회 등 활성화

○ 지구별 자율장학협의회 및 교과연구회 활동과 연계하여 추진

○ 학교경영의 최우선 과제로 설정하여 행·재정적 지원

□ 절 차

○ 학교교육계획 수립 시 교내 자율장학 계획을 포함하여 수립

- 전 교사 수업장학, 동료장학, 자기장학 중 1명역 이상 자율 참여 권장
- 약식장학 계획: 분기별, 학기별, 연간 계획 수립·시행 후 해당교사에게 환류

- 연간 연수 계획: 교직원의 의견을 수렴하여 필요와 여건에 맞춘 연수 계획 수립
- 영역별 자율장학 활동 전개
 - 장학지원단 활동 교원의 경험 나누기: 소속 학교, 소속 지구, 연구회에서 수업 공개, 워크숍 등을 통하여 시행 권장
 - 분기별, 학기별 활동 점검 및 보고회를 통하여 개선·보완
- 교내 자율장학 평가 및 환류
 - 수시 평가 및 환류를 통해 유용하고 유연하게 운영
- 교과 자율장학 활동 실적 등의 보고 : 필요 시 우리교육지원청에 제출

□ 결과처리 및 환류

- 수업 잘하는 교사, 동료들 잘 돕는 교사, 성공적인 멘토-멘티, 공유할 만한 수업자료 및 연구결과물 등 교내 자율장학 우수사례를 발굴, 발표회를 통해 홍보하여 일반화 도모
- 우수 학교 및 우수 교원에 대한 인센티브 제공(예정)

3 지구별 협동자율장학

학교 간 방문·교류 활동을 통하여 학교교육 활동 우수 사례의 일반화 및 현안 문제 해결 방안을 모색하여 지역 특성에 맞는 창의적·협동적 교육활동을 전개한다.

□ 대상 및 편성

- 지구별 자율장학협의회 : 관내 초·중학교
 - 초등학교 : 1개 총회장교 및 5개 지구로 구분·편성
 - 중학교 : 1개 총회장교 및 4개 지구로 구분·편성
- 초·중·고 통합 자율장학협의회 : 관내 초·중·고등·특수학교
 - 초·중·고 통합 : 총 127교를 10개 지구로 구분·편성

□ 절 차

- 지구별 자율장학협의회별로 회장교를 선정하여 업무를 추진
- 지구별 자율장학협의회

- 총회장교가 주관하여 지구별 회장교와 협의를 통하여 연간사업계획 수립 및 우리교육지원청 업무담당 부서에 제출
- 단위 사업별 주관 학교는 구체적인 시행계획을 수립하여 회장교 및 지구 내 학교에 사전 통보하고 자율장학 활동 시행
- 월별 사업 주관학교는 협의회 개최 안내 공문을 시행 2주일 전까지 해당학교 및 우리교육지원청에 발송
- 자율장학 활동 시행 후에는 실시 결과를 회장교에 제출

○ 초·중·고 통합 자율장학협의회

- 지구별 회장교별로 연간사업계획 수립 및 교수학습지원과에 제출
- 회장교는 구체적인 시행계획을 수립하여 지구 내 학교에 사전 통보하고 자율장학 활동 시행
- 장학협의회 개최 안내 공문을 시행 2주일 전까지 해당학교 및 우리교육지원청 교수학습지원과에 발송

□ 세부추진 방법

- 총회장교가 중심이 되어 협의를 통해 장학활동 과제 및 과제별 주관 학교를 선정하여 자율적·창의적으로 추진
 - 연간 운영계획 수립, 업무의 분담·조정, 추진방법, 예산배정·집행 등을 주관
- 지구별 역점 사업, 다양한 협동적 교육활동, 수업연구, 수업공개 등 추진
 - 결과(운영사례) 일반화로 지구내 소속교의 창의적 학교경영에 기여
- 각종 협동자율장학활동을 추진함에 있어 수업 결손을 최소화하도록 운영
- 단위 사업별로 실무위원회를 조직·운영하거나 지구별 연합으로 추진
- 초·중·고 학교급간 교육 현안문제 해결을 위한 협의사항 논의

□ 행정 사항

- 지구별 자율장학협의회 회장교는 2013학년도 사업추진 계획서 **【서식 1,2】** 를 2013. 3. 15. 까지 우리교육지원청에 제출
- 월별 지구별 자율장학 사업주관 학교는 협의회 개최 안내 공문을 시행 2주일 전까지 대상 학교 및 우리교육지원청에 발송

- 요청수업 장학 실시학교는 안내 공문을 수업 2주일 전까지 대상 학교 및 장학위원 소속교, 우리교육지원청에 발송, 수업 후 1주일 이내에 결과보고서 **【서식 3】** 을 우리교육지원청에 제출
- 회장교는 실적 자료 및 운영비 집행 정산보고서를 2013. 12. 20.까지 우리교육지원청에 제출
- 초·중·고 통합 자율장학협의회 회장교는 2013학년도 사업추진 계획서 **【서식 4】** 를 2013. 3. 15.까지 우리교육지원청에 제출

▣ 자율장학 활동(예시)

○ 학교 간 방문 장학

| 구 분 | 내 용 |
|-----|--|
| 영 역 | <ul style="list-style-type: none"> ◦ 교육활동 상호 참관(공개보고회, 공개수업 등) 및 교육 정보 교환 ◦ 학교경영, 학습지도, 특별활동 개선 방안 협의 ◦ 학교별 우수사례 발굴·홍보 및 일반화 협의 ◦ 지구별 교육 현안 과제 협의·조정 ◦ 교원, 학생 상호간 학예활동 참관 및 체육 교류 활동 ◦ 기타 창의적 학교경영 방안 협의 |
| 운 영 | <ul style="list-style-type: none"> ◦ 지구별 실정에 맞게 1~3개의 자율장학반을 편성하고, 지구별 자율장학협의회에서 선임한 학교장을 반장, 교감을 반원으로 구성 (부장교사, 학부모, 지역사회 인사, 장학사도 참여 가능) ◦ 사업 내용에 따라 장학반에 실무담당 교사(교과 또는 업무담당 교사) 참여 가능 ◦ 연간 1교 1회 이상 방문 장학 계획 수립·추진 권장 ◦ 우수 교사 발굴·추천 및 우수 사례를 발굴·일반화 |

○ 교육연구 활동

| 구 분 | 내 용 |
|-----|--|
| 영 역 | <ul style="list-style-type: none"> ◦ 수업 및 평가 방법 개선을 위한 공개수업 ◦ 목표관리 중심의 체계적인 학력관리 방안 ◦ 논술 지도를 위한 협의회 구성 운영(연수, 자료 개발 등) ◦ 교과협의회(학습동아리) 구성 운영 ◦ 방과후학교 프로그램 운영 협의회 구성 운영 ◦ 교육 현장의 문제점 해결 방안 및 공동 관심사에 관한 현장연구 발표 ◦ 교수·학습 자료 및 평가 자료 공동 제작·활용 |
| 운 영 | <ul style="list-style-type: none"> ◦ 교수·학습 방법 및 평가 방법 개선을 위한 협의회 구성·운영 ◦ 교과협의회(학습동아리), 논술지도 협의회는 교내 자율장학 활동 및 교과연구회 활동과 연계하여 추진 ◦ 방과후학교를 활성화시킬 수 있는 방안 모색·공유 ◦ 학업성취목표 관리 중심의 체계적인 학력관리 방안 모색·공유 ◦ 우수·특색 사례 등을 발굴·일반화할 수 있는 방안 모색 ◦ 특색 있는 학교교육자료 구안 활용 및 학력향상 방안 모색 |

○ 학생 생활지도 활동

| 구 분 | 내 용 |
|-----|---|
| 영 역 | <ul style="list-style-type: none"> ◦ 교내·외 생활지도 방법의 개선 협의 ◦ 초·중·고 지구별 통합협의회 활동 ◦ 연말연시, 방학 중 합동 교외지도 ◦ 지구별 학생선도협의회 운영 ◦ 졸업예정자 특별 면학지도 방법 개선 활동 ◦ 지역별 합동 위문 및 봉사활동 ◦ 청소년 단체 합동수련 활동 |
| 운 영 | <ul style="list-style-type: none"> ◦ 교육청 및 학교별 생활지도 계획과 연계하여 계획·시행 ◦ 상호 정보 교환 및 합동 생활지도 활성화 ◦ 유관기관 또는 지역사회와의 협조 체제 구축 |

○ 학예 활동 및 기타

| 구 분 | 내 용 |
|-----|--|
| 영 역 | <ul style="list-style-type: none"> ◦ 문예 백일장, 미술 실기대회, 독후감 쓰기 발표 대회 등 ◦ 영어경시대회, 국어경시대회 등 각종 대회 ◦ 나의 주장 발표 대회·글짓기 대회·포스터 그리기 대회 ◦ 전통음악회, 민속놀이 축제, 무용발표회, 연극제, 시 낭송회 등 ◦ 기타 소질·적성 계발 및 건전한 학생 문화 정립을 위한 행사 ◦ 학사일정 등 현안문제 협의 조정 및 기타 학교 운영에 대한 정보 교환 등 |
| 운 영 | <ul style="list-style-type: none"> ◦ 지구별 실정에 맞는 창의적이고 다양한 행사를 통하여 학생의 소질·적성의 계발 및 친교 기회 부여 ◦ 학교별 대회(행사)와 지구별 대회(행사)를 연계 실시하여 교육활동의 효과 제고 ◦ 지구별로 학부모와 지역주민의 참여를 통한 지역사회 문화 활동 중심 역할 수행 |

조직

○ 초등(60(1)개교)

| 지구별 | 대 상 학 교 명 | 회장교 | 회장 | 총무 | 담당 장학사 |
|--------------------|--|-----|----|----|-----------|
| 남동1지구 (13(1)개교) | 만수, 조동, 동부, 만수북, 인수, 장수, 남동, 담방, 인동, 성리, 서창, 한빛, 새말, (미추홀) | | | | |
| 남동2지구 (11개교) | 구월, 간석, 주원, 석천, 구월서, 상인천, 약산, 만월, 석정, 정각, 상아, | | | | |
| 연수1지구 (12개교) | 중앙, 선학, 연화, 신송, 먼우금, 해송, 연성, 청량, 연수, 신정, 명선, 송원 | | | | |
| 연수2지구 (11개교) | 송도, 동춘, 문남, 동막, 청학, 서면, 옥련, 능허대, 함박, 축현, 박문 | | | | |
| 논현지구 (13개교) | 논현, 남촌, 도림, 소래, 고잔, 논곡, 장도, 은봉, 신월, 동방, 사리울, 원동, 송천 | | | | |

○ 중등(37(1)개교)

| 지구별 | 학 교 명 | 회장교 | 회장 | 총무 | 담당 장학사 |
|-------------------|--|-----|----|----|-----------|
| 구월지구 (9개교) | 동인천중, 구월중, 구월여중, 상인천중, 상인천여중, 간석여중, 석정중, 인천성리중, 인천정각중 | | | | |
| 만수지구 (13개교) | 만수중, 만수여중, 만수북중, 만월중, 만성중, 남동중, 논곡중, 인천논현중, 인천동방중, 인천서창중, 인천고잔중, 송덕여중, 인천사리울중 | | | | |
| 연수1지구 (8개교) | 연성중, 연수중, 청량중, 선학중, 인천여중, 신송중, 인천해송중, 인천신정중 | | | | |
| 연수2지구 (7(1)개교) | 인송중, 청학중, 연화중, 인천중, 옥련중, 함박중, 능허대중, (연일학교) | | | | |

○초·중·고 통합

| 지구별 | 학 교 명 | 회장교 | 회장 | 총무 | 담당 장학사 |
|----------------|--|-----|----|----|-----------|
| 1지구 (11개교) | 상인천초, 약산초, 주원초, 석정초, 상인천여중, 상인천중, 간석여중, 석정중, 석정여고, 인천남고, 신명여고 | | | | |
| 2지구 (10개교) | 만월초, 구월초, 성리초, 구월서초, 신월초, 구월여중, 동인천중, 인천성리중, 인천예술고, 문일여고 | | | | |
| 3지구 (10개교) | 석천초, 간석초, 정각초, 상아초, 남촌초, 도림초, 구월중, 인천정각중, 도림고, 인제고 | | | | |
| 4지구 (20개교) | 소래초, 동방초, 논곡초, 장도초, 은봉초, 논현초, 고잔초, 원동초, 사리울초, 송천초, 동방중, 논현중, 논곡중, 고잔중, 사리울중, 인천남동고, 인천논현고, 인천고잔고, 인천미추홀외고, 인천송천고 | | | | |
| 5지구 (13개교) | 장수초, 남동초, 담방초, 만수초, 서창초, 한빛초, 인수초, 서창중, 만성중, 만월중, 남동중, 인천만수고, 문성정보미디어고 | | | | |
| 6지구 (12개교) | 만수북초, 동부초, 인동초, 조동초, 새말초, 송덕여중, 만수북중, 만수여중, 만수중, 송덕여고, 동인천고, 미추홀학교 | | | | |
| 7지구 (17개교) | 박문초, 동춘초, 동막초, 서면초, 먼우금초, 신송초, 해송초, 신정초, 명선초, 송원초, 신송중, 해송중, 신정중, 인천대건고, 신송고, 인천해송고, 인천여공고 | | | | |
| 8지구 (14개교) | 청량초, 연성초, 연화초, 연수초, 중앙초, 연성중, 인천중, 연수중, 청량중, 인천여중, 연수여고, 연수고, 인천생활과학고, 연일학교 | | | | |
| 9지구 (10개교) | 옥련초, 송도초, 축현초, 능허대초, 인송중, 옥련중, 능허대중, 옥련여고, 송도고, 인천해양과학고 | | | | |
| 10지구 (10개교) | 선학초, 함박초, 문남초, 청학초, 선학중, 연화중, 함박중, 청학중, 인천여고, 청학공업고 | | | | |

단위학교에서 요청하는 수업, 교육과정, 학교경영, 생활지도, 진로·진학 컨설팅에 대한 전문적·심층적인 컨설팅장학 활동을 전개하여 교육의 질이 개선되도록 지원한다.

□ 유 형

○ 학교 주도 컨설팅장학

- 오프라인을 통해 학교의 문제점 진단 후 계획 수립, 장학요원 섭외, 협의 및 결과 정리까지 전 과정을 학교가 자체적으로 시행 후, 교육지원청의 결과보고 제출 요청 시 안내 공문에 따라 결과보고서만 교육지원청에 제출
- 단위학교의 자율성과 책무성 제고 차원에서 적극 권장함

○ 교육지원청 지원 컨설팅장학

- 컨설팅장학지원센터 온라인시스템(<http://janghak.ice.go.kr>)을 활용하여 학교로부터 신청된 내용에 따라 컨설팅장학 시행
- 학교 교육력 제고를 위한 자발적인 노력 차원에서 적극 권장함

□ 시기 및 대상

○ 시기: 2013년 3월 ~ 2014년 2월

- 컨설팅장학지원센터 온라인시스템을 통해 신청을 받아 컨설팅장학지원단을 배정하여 컨설팅장학 시행
- 학년 초 **【서식 5】**에 의한 일괄 신청을 받아 컨설팅 장학지원단을 편성하여 시행

○ 대상: 관내 초·중·고등학교(일반고)

- 특히 다음 학교에 대하여는 적극 권장
 - 학교 교육활동을 진단하고 문제를 해결하려는 학교
 - 목표관리 중심의 학력관리로 학교 교육력을 제고하려는 학교
 - 교실수업 개선을 통한 교사의 교수·학습지도 역량을 제고하려는 학교

□ 내 용

- 수업, 교육과정, 학교경영, 생활지도, 진로·진학지도 등에 대한 컨설팅
- 학교교육력 제고를 위한 목표관리 중심의 학력관리 체제 구축 지원 컨설팅
- 교육정책의 현장 착근을 위한 교원역량 강화 연수 지원, 진학·진로지도 컨설팅 등

□ 절 차

| 내 용 | 주 관 | 비 고 |
|---------------|-----------------------------|-----------------------------------|
| 컨설팅장학 신청 | 해당 학교 | 필요한 장학 사항을 신청 |
| ↓ | | |
| 컨설팅장학 승인 | 우리교육지원청 | 컨설팅장학지원센터에 신청한 내용에 대해 컨설팅장학 일정 승인 |
| ↓ | | |
| 컨설팅장학 준비 및 시행 | 컨설팅장학지원단 (교육지원청 : 담당장학사) | 학교에서 요청하는 교육 활동에 대한 협의·지원방안 마련 준비 |
| ↓ | | |
| 컨설팅장학 실시 | 우리교육지원청 | 승인일자에 맞춰 컨설팅장학 실시 |
| ↓ | | |
| 컨설팅장학 결과 보고 | 컨설팅장학지원단 (교육지원청: 담당장학사) | 장학 종료 후 3일 이내에 결과를 컨설팅장학지원센터에 탑재 |

※ 위의 절차는 교육지원청과 함께하는 컨설팅장학 절차이며, 학교 주도 컨설팅장학은 학교의 절차에 따라 시행하고 종료 후, 우리교육지원청의 결과보고 제출 요청이 있을 시 공문에 따라 결과보고서만 제출

□ 세부추진 방법

- 학교의 컨설팅장학 신청 영역과 내용에 따라 지원
 - 컨설팅장학지원센터 온라인시스템에 따라 운영
- 컨설팅장학지원단은 학교교육활동 개선을 위한 방안을 협의하고 문제가 해결될 때까지 지속적으로 지원 방안 모색하여 학교 교육력 제고에 진력
- 현안 문제 또는 미흡 사항에 대해서는 공동으로 해결 방안을 모색하여 학교교육이 자생적으로 변화되는 풍토를 조성·지원하고, 학교의 현안 문제 및 건의사항은 관련 부서와 협의하여 해결되도록 지원

□ 결과처리 및 환류

- 장학담당장학사는 학기별로 컨설팅장학 종료 후 컨설팅장학 결과보고서를 작성하고 운영평가를 통한 환류 조치
- 우수·특색 사례를 적극 발굴하고 홍보하는 우수사례 일반화 적극 추진
- 단위학교 컨설팅장학 실적에 따라 인센티브 부여(예정)

□ **컨설팅장학 신청 세부 내용**

1. 희망 일시: ()년 ()월 ()일 ()시 ~ ()시

2. 컨설팅장학 신청 내용

| 영역 | 컨설팅장학 지원 내용 | 장학유형 | 학교급 | 신청 내용 |
|-----------|---------------------|------|------|--|
| 수업 컨설팅 | ①수업관찰과 수업분석 | 수업장학 | 초교 | ■국어[], 사회/도덕[], 수학[], 영어[] 과학/실과[], 체육[], 음악[] 미술[] |
| | | | 중 학교 | ■국어[], 사회[], 수학[], 과학기술가정[] 체육[], 음악[], 미술[], 영어[], 한문[] |
| | | | 일반고 | ■국어[], 수학[], 영어[], 사회[] 과학[], 체육[], 음악[], 미술[] 기술·가정[], 제2외국어[], 한문[] |
| | | | 특성화고 | |
| | ②평가문항 제작의 실제 /성취평가제 | 교원연수 | | ■전직원 연수(), 교과별 연수(), 학년별 연수() |

| 영역 | 컨설팅장학 지원 내용 | 장학유형 | 신청 내용 |
|-----------------|------------------------|------|----------------------------------|
| 교육 과정 컨설팅 | ③교육과정 편성·운영의 실제 | 교원연수 | ■전직원 연수(), 학년별 연수(), 부장 연수() |
| 학교 경영 컨설팅 | ④학교교육계획 수립의 실제 | 교원연수 | ■전직원 연수(), 학년별 연수(), 부장 연수() |
| | ⑤학교생활기록부 관리의 실제 | 교원연수 | ■전직원 연수(), 학년별 연수(), 부장 연수() |
| | ⑥학교회계제도 및 에듀파인의 실제 | 교원연수 | ■전직원 연수(), 학년별 연수(), 부장 연수() |
| 생활 지도 컨설팅 | ⑦학교폭력(성폭력)예방 및 시안처리 | 교원연수 | ■전직원 연수(), 학년별 연수(), 부장 연수() |
| | ⑧학업중단 예방 및 부적응 학생지도 방안 | 교원연수 | ■전직원 연수(), 학년별 연수(), 부장 연수() |
| | ⑨학교안전사고 예방 및 지도 방안 | 교원연수 | ■전직원 연수(), 학년별 연수(), 부장 연수() |
| 진로 진학 컨설팅 | ⑩학업성취목표관리 중심의 학력관리 방안 | 교원연수 | ■전직원 연수(), 교과별 연수(), 학년별 연수() |
| | ⑪학업성취목표관리 지도 우수교사 멘토링 | 교원연수 | ■전직원 연수(), 교과별 연수(), 학년별 연수() |
| | ⑫자기효능감 강화 진로/진학 방안 | 교원연수 | ■전직원 연수(), 교과별 연수(), 학년별 연수() |

※ 컨설팅장학 신청 시 유의 사항

- 수업장학 신청은 해당 교과목의 괄호 안에 ○표하되, 교과 중 교과 3개 교과 이내로 신청
- 교원연수의 신청은 ②번~⑫번의 컨설팅 지원 내용 중 2개 이내로 신청하되, 신청내용의 괄호 안에 ○표로 표기

5

마중물(특별)장학

학교 현안 문제 해결 지원을 통하여 학교 교육력을 제고하고 자생적인 풍토를 조성하여 학교 발전을 이끈다.

□ 대상 및 시기

○ 대상 : 관내 초·중학교

- 학업성취도평가 결과 기초학력 미달학생이 많은 학교, 학교폭력사안 다발생교 등 컨설팅이 필요하다고 판단되는 학교로 학교의 요청이 없더라도 먼저 ‘찾아가는 컨설팅 장학’을 실시할 필요성이 있는 학교

○ 시기 : 특별한 사안이 발생했거나 컨설팅이 필요하다고 판단된 시기

□ 내 용

- 교수·학습 활동, 학업성취도평가 관리·지도 상황 등
- 학업성취목표관리 중심의 체계적인 학력관리 실태 등
- 특별한 발생 사안에 대한 실태 점검 및 지도 조언 등

□ 절 차

| 내 용 | 주 관 | 비 고 |
|-----------------|----------|--|
| 시행 계획 수립·통보 | 우리교육지원청 | 각 학교에 안내 |
| ↓ | | |
| 준비 및 시행 | 우리교육지원청 | 학교와 주관 기관 간 일정 및 장학내용 등을 협의 |
| ↓ | | |
| 마중물(특별)장학 결과 보고 | 담당학교 장학사 | 장학종료 후 3일 이내에 결과보고서를 작성하여 결재 후 장학담당 장학사에게 제출 |
| ↓ | | |
| 결과 정리 및 처리·알림 | 우리교육지원청 | 해당 학교 및 유관 기관에 알림 |

□ 세부추진 방법

- 특별 사안이 발생한 경우나 학력 및 학교폭력 등과 관련하여 마중물(특별)장학이 필요하다고 판단될 시 우리교육지원청에서 마중물(특별)장학 계획 수립 및 장학지원단을 편성하여 해당 학교 지원

- 컨설팅장학지원단은 장학 전략 및 현안 해결을 위한 지원 방안을 모색하여 심층적이고 실질적인 지원

□ 결과처리 및 환류

- 특별장학담당자는 장학 종료 후 특별장학 결과보고서를 작성하여 업무 담당 장학사에게 제출(장학을 통한 시정결과 보고 포함)
- 현안 문제 또는 미흡 사항에 대해서는 공동으로 해결 방안을 모색하여 학교 교육이 자생적으로 변화되는 풍토를 조성·지원하고, 학교의 현안 문제 및 건의 사항은 관련 부서와 협의하여 해결되도록 지원

□ 기관별 역할

○ 교육지원청의 역할

- 시행 계획 수립·통보 : 우리교육지원청에서 특별장학 시행 계획 수립 안내
- 결과 정리 : 우리교육지원청 학교 담당자가 장학협의를 토대로 정리·결재 후 장학담당 장학사에게 제출
- 결과 처리
 - 현안문제를 해결하기 위하여 우리교육지원청 각 부서 및 유관 기관에 현안 및 검토 내용을 통보하고 검토의견을 수합, 그 결과를 업무 담당 부서에서 정리·결재하여 학교담당 장학사를 통해 해당 학교에 알림

○ 학교의 역할

- 학교 담당 장학사가 학교 홈페이지를 열람할 수 있도록 조치
- 특별장학지원 시 우리교육지원청 및 부서의 담당장학사와 사전 협의, 준비 사항 점검
- 장학자료 사전준비 : 장학관련 자료를 우리교육지원청 및 담당장학사에게 제시할 수 있도록 준비(필요한 경우 특별장학지원 전 송부)
- 우리교육지원청 및 담당장학사와 학교 현안 문제에 대해 긴밀한 협의 및 건의 사항 제출하고, 장학 당일 부장교사 등 업무담당 교직원이 함께 참석할 수 있도록 사전 준비

【서식 1】

()학년도 ()지구 자율장학협의회 운영 계획서

1. 목적

2. 방침

3. 분과 조직

가. 교장/교무/교무·연구부장 협의회

| 구 분 | 학교명 | 교장 성명 | 휴대전화 | 이메일 | 비고 |
|-----|-----|-------|------|-----|----|
| 회장 | | | | | |
| 총무 | | | | | |
| 회원 | | | | | |
| ” | | | | | |

4. 연간 ()지구 자율장학협의회 계획

| 분과 | 월일(요일) | 시간 | 참석 인원 | 장소 | 주제 | 장학 주관교 |
|------------|--------|----|----------|----|----|-----------|
| 교장 | | | | | | |
| | | | | | | |
| | | | | | | |
| 교감 | | | | | | |
| | | | | | | |
| | | | | | | |
| 교무연구 부장 | | | | | | |
| | | | | | | |
| | | | | | | |

* 주제는 학교교육과정 운영상 필요한 주제를 회원들이 협의하여 선정하고,
 장학 주관교에서는 회의당일 회의 자료를 준비하여 충실한 연수가 되도록 유의

5. 평가 및 환류 계획

【서식 2】

()학년도 ()지구 개인요청수업 계획서

개인 요청수업대상자 명단

| 학교명 | 수업 월일(요일) | 교시 | 대상교과 | 교사명 | 대상 학년, 반 | 참관범위 | 비고 |
|-----|--------------|----|------|-----|-------------|------|----|
| | | | | | | | |
| | | | | | | | |
| | | | | | | | |
| | | | | | | | |
| | | | | | | | |

* 월별, 학교별, 교과별 골고루 분포할 수 있도록 작성 바람(월별 1회 이상)

【서식 3】

요청수업장학 결과보고서

년 월 일 ()학교

| 장학위원명 | 소속 학교 | 성명 | 대상교과 | |
|-------|-------|----|-------|---------|
| | | | 대상학년반 | |
| | | | 지도교사 | |
| 수업내용 | 협의 사항 | | | 우수·보완사항 |
| | | | | |

붙임자료 : 등록부, 교과협의록(스캔)

| | 담당 | 연구부장 | 교감 | 교장 |
|----|----|------|----|----|
| 결재 | | | | |

【서식 4】

()학년도 동부()지구

초·중·고 통합 자율장학협의회 운영 계획서

1. 목적

2. 방침

3. 분과 조직

가. 동부 ()지구통합자율장학협의회 소속교

| 연번 | 계열 | 남/여 | 학교급 | 학교명 | 주 소 | 전화(교무실) |
|----|----|-----|-----|-----|-----|---------|
| 1 | | | | | | |
| 2 | | | | | | |
| 3 | | | | | | |

나. 동부 ()지구통합자율장학협의회 조직

| 구분 | 학교명 | 성 명 | 휴대전화 | E-mail |
|----|-----|-----|------|--------|
| 회장 | | | | |
| 회원 | | | | |
| " | | | | |

4. 연간 운영 계획(예시)

| 학교명 | 일자 | 시간 | 장 소 | 주 제 |
|------|----------|-------|-----|----------------------------------|
| 00여고 | 4. 3(화) | 11:00 | 교장실 | 통합지역협의회 운영계획 협의 및 교육과정운영계획 소개 |
| 00중 | 10.11(목) | 11:00 | 교장실 | 학교진학 정보 협의 교육과정 우수사례 소개 |
| | | | | |

5. 평가 및 환류 계획

【서식 5】

컨설팅장학 신청서

1. 기초사항

| 학교명 | 희망일시 | | | 신청자 (담당자) | 연락처(HP) |
|-----|------|---------|-------------|--------------|---------------|
| | 희망 | 월.일(요일) | 시간 | | |
| | 1희망 | 4. 6(금) | 15:00~17:00 | | 010-1234-5678 |
| | 2희망 | | | | |
| | 3희망 | | | | |

2. 컨설팅장학 신청 내용

| 영역 | 컨설팅장학 지원 내용 | 장학유형 | 학교급 | 신청 내용 |
|------|------------------------|------|------|--|
| 수업 | ①수업관찰과 수업분석 | 수업장학 | 초등학교 | ▪국어[],사회/도덕[],수학[],영어[] 과학/실과[],체육[],음악[],미술[] |
| | | | 중학교 | ▪국어[],사회[],수학[],과학/기술가정[] 체육[],음악[],미술[],영어[],한문[] |
| | | | 일반고 | ▪국어[], 수학[], 영어[], 사회[] 과학[], 체육[], 음악[], 미술[] 기술·가정[], 제2외국어[], 한문[] |
| | ②평가문항 제작의 실제 /성취평가제 | 교원연수 | | ▪전직원 연수(),교과별 연수(),학년별 연수() |
| 교육과정 | ③교육과정 편성운영의 실제 | 교원연수 | | ▪전직원 연수(),학년별 연수(),부장 연수() |
| 학교경영 | ④학교교육계획 수립의 실제 | 교원연수 | | ▪전직원 연수(),학년별 연수(),부장 연수() |
| | ⑤학교생활기록부 관리의 실제 | 교원연수 | | ▪전직원 연수(),학년별 연수(),부장 연수() |
| | ⑥학교회계제도 및 에듀파인의 실제 | 교원연수 | | ▪전직원 연수(),학년별 연수(),부장 연수() |
| 생활지도 | ⑦학교폭력(성폭력)예방 및 사안처리 | 교원연수 | | ▪전직원 연수(),학년별 연수(),부장 연수() |
| | ⑧학업중단 예방 및 부적응 학생지도 방안 | 교원연수 | | ▪전직원 연수(),학년별 연수(),부장 연수() |
| | ⑨학교안전사고 예방 및 지도 방안 | 교원연수 | | ▪전직원 연수(),학년별 연수(),부장 연수() |
| 진로진학 | ⑩학업성취목표중심의 학력관리방안 | 교원연수 | | ▪전직원 연수(),교과별 연수(),학년별 연수() |
| | ⑪학업성취목표관리 지도 우수교사 멘토링 | 교원연수 | | ▪전직원 연수(),교과별 연수(),학년별 연수() |
| | ⑫자기효능감 강화, 진로·진학지도 방안 | 교원연수 | | ▪전직원 연수(),교과별 연수(),학년별 연수() |

※ 컨설팅장학 신청 시 유의 사항

- 수업장학 신청은 해당 교과목의 괄호에 ○표하되, 3개 교과 이내로 신청
- 교원연수 신청은 ②번~⑫번의 컨설팅 지원 내용 중 2개 이내로 신청
- 진로·진학/취업 영역은 중학교만 해당(고등학교는 시교육청 주관)

3. 수업장학 신청 현황

| 과목명 | 교사성명 | 학년 | 장소 | 컨설팅 장학위원(성명) | |
|-----|------|----|----|--------------|------|
| | | | | 제1희망 | 제2희망 |
| | | | | 제3희망 | |
| | | | | 제1희망 | |
| | | | | 제2희망 | |
| | | | | 제3희망 | |

4. 수업장학 신청 교사 인적사항

| 과목명 | 성명 | 전공 | 교육경력 | 이메일주소 | 휴대전화 |
|-----|----|----|------|-------|------|
| | | | | | |
| | | | | | |

※ 수업장학 신청 현황 작성 시 유의 사항

- 과목명을 정확하게 기재 특히, 사회교과 및 과학교과
(예시) 과학 : 화학, 생물, 물리, 지구과학 등

사회 : 한국사, 한국지리, 법과정치, 사회·문화, 경제 등

5. 기타 교육지원청 지원 컨설팅장학 관련 협조사항

| |
|--|
| · 컨설팅장학과 관련하여 교육지원청에 협조·요청할 사항을 개략적으로 기록 |
|--|

【서식 6】

컨설팅장학 교과협의록

()학교

| | | | | | |
|------|-------|-----|----|------|------|
| 일 시 | 년 월 일 | 요일 | 교시 | 장학위원 | |
| 지도교사 | | 교과명 | | 대상 | 학년 반 |
| 단원명 | | 참석자 | | | |

| 영역 | 참관내용 (우수 및 미흡사항) | 비고 |
|--------------|---------------------|----|
| 수업설계 및 수업준비 | | |
| 교수자세 및 수업분위기 | | |
| 수업전개 | | |
| 평가 및 수업마무리 | | |
| 종합의견 | | |

위와 같이 컨설팅장학 수업 참관 교과협의록을 제출합니다.

년 00 월 00 일

장학위원 : 0 0 0

【서식 7】

컨설팅장학 지도 결과 보고서

학교번호 : -

()학교

()년 ()월 ()일 ()요일 실시

| 장학일시 | 교 장 | 교 감 |
|---------------------------------|-------------|-----|
| 월 일(요일) : ~ : | | |
| 장학지원단()명 | 소 속 | 성 명 |
| | | |
| | | |
| 컨설팅 장학지도 요지 | ○ ○ ○ | |
| 컨설팅 장학지도를 통해 학교에 도움을 준 내용 | ○ ○ ○ | |
| 학교 현안 문제 및 건의사항 | ○ ○ ○ | |
| 우수사항 | ○ ○ ○ | |
| 종합의견 | ○ ○ ○ | |
| 위와 같이 컨설팅장학 지도 결과 보고서를 제출합니다. | | |
| 년 00 월 00 일 | | |
| 장학위원 : 0 0 0 | | |

【서식 8】

컨설팅장학 연수 운영 결과 보고서

학교번호 : -

학교명

| | | | |
|------|--|------|--|
| 연수주제 | | | |
| 연수일시 | | 연수강사 | |
| 참석대상 | | 참석인원 | |

주요내용

위와 같이 2013학년도 컨설팅장학 연수 운영 결과를 제출합니다.

년 00 월 00 일

(연구)부장 : 000

【서식 9】

컨설팅장학 만족도 조사

□수업을 공개하신 선생님은 본 설문지를 작성하여 제출해 주시기 바랍니다.

| | | |
|-------------|-----|--|
| 컨설팅장학 실시일 : | 학교명 | |
|-------------|-----|--|

| | | | | | |
|-------|----------|---------|---------|---------|-----------|
| 평점 | 1(전혀아니다) | 2(아니다) | 3(보통) | 4(그렇다) | 5(매우 그렇다) |
| 범위(%) | 20%이하 | 20%~40% | 40%~60% | 60%~80% | 80%이상 |

I. 컨설팅장학에 대한 인식 조사

| 조 사 항 목 | 1 | 2 | 3 | 4 | 5 |
|--------------------------------|---|---|---|---|---|
| 1. ‘컨설팅장학’ 의 개념을 알고 있다. | | | | | |
| 2. 컨설팅장학이 학습지도나 업무개선에 도움이 되었다. | | | | | |
| 3. 기존의 장학형태에 비해 개선되었다. | | | | | |
| 4. 추후에 다시 컨설팅을 받을 의향이 있다. | | | | | |

II. 컨설턴트 만족도 조사

| 조 사 항 목 | 장학위원1 (실명기록) | 장학위원2 (실명기록) | 장학위원3 (실명기록) |
|--|-----------------|-----------------|-----------------|
| 5. 컨설팅에 적합한 컨설턴트가 배정되었다. | 1, 2, 3, 4, 5 | 1, 2, 3, 4, 5 | 1, 2, 3, 4, 5 |
| 6. 사전 교수학습과정안 작성지도시 컨설턴트로부터 적절한 조언을 받았다. | 1, 2, 3, 4, 5 | 1, 2, 3, 4, 5 | 1, 2, 3, 4, 5 |
| 7. 컨설팅이 진행되는 동안 편안한 관계를 유지했다. | 1, 2, 3, 4, 5 | 1, 2, 3, 4, 5 | 1, 2, 3, 4, 5 |
| 8. 수업공개 후 컨설턴트와의 협의회가 많은 도움이 되었다. | 1, 2, 3, 4, 5 | 1, 2, 3, 4, 5 | 1, 2, 3, 4, 5 |
| 9. 이 컨설턴트를 다른 교사에게 추천하겠다. | 1, 2, 3, 4, 5 | 1, 2, 3, 4, 5 | 1, 2, 3, 4, 5 |

III. 컨설팅장학의 지향점

10. 중점을 두어야 할 컨설팅 장학의 영역

- ① 교수 학습 영역 ② 생활 지도 영역
- ③ 학급 경영 영역 ④ 창의체험활동 영역 ⑤ 기타()

11. 컨설팅장학 후 개선된 분야(예측)

- ① 교수-학습 지도 및 평가 ② 역량강화연수를 통한 전문성 제고
- ③ 교육과정운영 개선 ④ 교육활동 우수사례 정보공유
- ⑤ 기타()

12. 컨설팅장학의 개선될 부분

- ① 컨설턴트의 역량 부족 ② 수업방법 개선 지원
- ③ 장학지도에 대한 현장의 부정적 인식 ④ 기타()

13. 기타의견

()

【서식 10】

교 수 - 학 습 활 동 참 관 록 (예 시)

| 일 시 | | 년 월 일 | 요일 | 교시 | 참 관 자 | (인) | | | | | |
|----------------|--------------|---|------|----|-------|-----|---|---|---|---|------|
| 지도교사 | | 지도대상 | 학년 반 | | 지도장소 | | | | | | |
| 교 과 명 | | 단 원 명 | | | 주 제 | | | | | | |
| 영역 | 요 소 | 참 관 내 용(관점) | | | | 평점 | | | | | 특기사항 |
| | | | | | | 5 | 4 | 3 | 2 | 1 | |
| 수업 설계 | 학습지도안 | ① 학습목표가 목표수준에 맞게 제시되어 있는가? | | | | | | | | | |
| | | ② 학습내용은 목표달성을 위하여 선정·재구성되어 있는가? | | | | | | | | | |
| | | ③ 교수-학습 활동이 학습유형에 알맞게 구성되어 있는가? | | | | | | | | | |
| 교수 학습 활동 | 교수활동 | ④ 학습동기를 적절히 유발하여 학습 의욕을 촉진하는가? | | | | | | | | | |
| | | ⑤ 교수 활동 단계는 유기적으로 진행되고 있는가? | | | | | | | | | |
| | | ⑥ 학생 수준에 따른 개별 학습을 촉진하는가? | | | | | | | | | |
| | | ⑦ 교과 및 학습목표에 적합한 교수방법을 활용하는가? | | | | | | | | | |
| | | ⑧ 질문의 유형은 다양하며 학습자의 사고를 자극하는가? | | | | | | | | | |
| | 학습활동 | ⑨ 사전 계획된 과정이 착실하게 진행되고 있는가? | | | | | | | | | |
| | | ⑩ 학습 준비 및 학습 결과의 정리는 충실한가? | | | | | | | | | |
| | | ⑪ 뚜렷한 목표의식으로 지속적으로 학습에 참여하고 있는가? | | | | | | | | | |
| | | ⑫ 학습자 상호간에 의견 교환이나 협력이 이루어지는가? | | | | | | | | | |
| 평가 활동 | 수행평가 관련활동 | ⑬ 사고력과 문제해결력, 창의력 신장을 위한 학습 훈련이 되어 있는가? | | | | | | | | | |
| | | ⑭ 탐구적 접근을 통한 학습활동을 전개하고 있는가? | | | | | | | | | |
| | | ⑮ 수행평가가 효과적인 방법으로 이루어지는가? | | | | | | | | | |
| 학습 자료 | 자료의 적정성 | ※ 평가 결과를 학습 활동에 환류하고 있는가? | | | | | | | | | |
| | | ※ 차시 학습을 위한 적절한 과제를 부여하는가? | | | | | | | | | |
| | | ※ 학습 지도에 유용한 자료가 충분히 준비되었는가? | | | | | | | | | |
| | | ※ 학습 사태에 따라 적시에 제시 활용되는가? | | | | | | | | | |
| | | ※ 제시용 자료보다 학습자 중심의 자료를 제시하고 있는가? | | | | | | | | | |
| 계 | | | | | | | | | | | |
| 종합의견 | | 좋은 점 | | | | | | | | | |
| | | 개선할 점 | | | | | | | | | |



IV. 시책별 컨설팅장학 역점추진 계획

1. 사랑을 베푸는 인성교육 강화
2. 다양하고 특색 있는 교육과정 운영
3. 배려와 나눔의 교육복지 실현
4. 소통하며 신뢰받는 교육행정 구현

2013 동부 시책별 사업 현황

| 시 책 | 주 요 사 업 | 단 위 사 업 | 담당부서 | 비고 |
|---------------------------------|----------------------------|---------------------------|------|----|
| i. 사랑을 베푸는 인성교육 강화 | 1. 바른 품성교육 실천 | 가. 사랑과 섬김의 효교육 강화 | 창의인성 | 역점 |
| | | 나. 실천 중심의 인천사랑교육 | 창의인성 | |
| | | 다. 학교폭력 없는 학교 만들기 | 교수학습 | 역점 |
| | | 라. 안전생활지도 강화 | 교수학습 | |
| | 2. 심신의 조화로운 발달 도모 | 가. 학교체육 활성화 | 학생건강 | 역점 |
| | | 나. 학생 건강 증진 | 학생건강 | |
| | | 다. 학교급식 운영 내실화 | 학생건강 | |
| | 3. 창의· 인성교육 내실화 | 가. 창의·인성교육 내실화 | 창의인성 | |
| | | 나. 교수·학습방법 개선 지원 | 창의인성 | |
| | | 다. 창의적 체험활동 내실화 | 창의인성 | |
| | | 라. 교육기부 자원 활용 내실화 | 창의인성 | |
| | | 마. 독서·토론·논술교육 내실화 | 창의인성 | |
| 바. 문화예술교육 활성화 | | 창의인성 | | |
| ii. 다양하고 특색 있는 교육과정 운영 | 1. 목표중심의 학력관리 | 가. 학력향상 프로젝트 운영 | 교수학습 | 역점 |
| | | 나. 기초학력 보장 | 교수학습 | 역점 |
| | | 다. 인천e스쿨(e-school) 활성화 지원 | 창의인성 | |
| | 2. 과학·영재·녹색 성장교육 내실화 | 가. 영재교육 내실화 | 교수학습 | |
| | | 나. 융합인재교육 강화 | 교수학습 | 역점 |
| | | 다. 녹색성장교육 활성화 | 교수학습 | |
| | 3. 진로·적성에 맞는 교육과정 운영 | 가. 실용영어교육 활성화 지원 | 교수학습 | |
| | | 나. 창의적인 수학교육 활동 지원 | 교수학습 | |
| | | 다. 특색 있는 학교교육과정 지원 | 교수학습 | |
| | | 라. 교과교실제 내실화 지원 | 교수학습 | |
| | | 마. 주5일수업제 안정적 정착 지원 | 창의인성 | |
| | | 바. 맞춤형 진학진로 체험활성화 | 창의인성 | |
| | | 사. 창의경영학교 운영 내실화 | 교수학습 | |

| 시 책 | 주 요 사 업 | 단 위 사 업 | 담당부서 | 비고 | |
|-----------------------|----------------------|----------------------|---------------------|------|----|
| | | 아. 수요자 중심 방과후학교 운영 | 창의인성 | 역점 | |
| | | 자. 학업성적관리 선진화 지원 | 교수학습 | | |
| | 4. 유아 교육의 선진화 | 가. 유아교육 지원 내실화 | 창의인성 | | |
| | | 나. 누리과정 정착 지원 | 창의인성 | | |
| | 5. 생애주기별 특수교육 강화 | 가. 특수교육지원 내실화 | 창의인성 | | |
| | | 나. 통합교육지원 강화 | 창의인성 | | |
| | | 다. 장애학생 진로·직업교육의 내실화 | 창의인성 | | |
| | 6. 교원의 교육경쟁력 제고 | 가. 교원역량강화 연수 내실화 | 창의인성 | | |
| | | 나. 교원능력개발평가제 정착 | 창의인성 | | |
| | | 다. 교원행정업무 경감 | 창의인성 | | |
| | iii. 배려와 나눔의 교육복지 실현 | 1. 사회적 배려계층 지원 | 가. 사회적 배려계층 교육복지 지원 | 학생건강 | |
| | | | 나. 다문화가정학생 지원 다양화 | 창의인성 | |
| 다. 탈북학생 교육지원 | | | 창의인성 | | |
| 라. 교육복지우선지원사업 내실화 | | | 창의인성 | 역점 | |
| 마. 초등 돌봄교실 운영 | | | 창의인성 | | |
| 바. 직장어린이집 운영 | | | 학교운영 | | |
| 2. 선진교육환경 조성 | | 가. Wee프로젝트 운영 내실화 | 교수학습 | | |
| | | 나. 학교 환경위생 개선 | 학생건강 | | |
| | | 다. 안전하고 쾌적한 교실환경 조성 | 교육시설 | | |
| 3. 평생교육 내실화 | | 가. 동부평생교육 활성화 | 지역사회 | | |
| | | 나. 학원운영 투명성 강화 | 지역사회 | | |
| iv. 소통하며 신뢰받는 교육행정 구현 | | 1. 교육수요자와의 소통과 참여 확대 | 가. 학부모 교육참여 확대 | 지역사회 | 역점 |
| | 나. 학교정보 공시 내실화 | | 학교운영 | | |
| | 2. 맑고 투명한 공직사회 실현 | 가. 『청렴 으뜸!』 동부교육 추진 | 학교운영 | 역점 | |
| | | 3. 교육행정 선진화 | 가. 교육정책 홍보 | 학교운영 | |
| | | 나. 교육재정 운용의 효율성 제고 | 학교운영 | | |
| | 계 | 15개 사업 | 52개 단위사업 | | |



i. 사랑을 베푸는 인성교육 강화

i-1. 바른 품성교육 실천

i-2. 심신의 조화로운 발달 도모

i-3. 창의·인성교육 내실화

i-1 바른 품성교육 실천

i-1-가 [역점] 사랑과 섬김의 효교육 강화 [창의인성교육지원과]

【관련근거】

- 효행장려 및 지원에 관한 법률 제8610호(제4조, 제5조)
- 초대주민직선 교육감 공약사항 실천계획(교육정책과-5420, 2010.08.09)

□ 사업 목적

- 실천 및 체험위주의 효교육으로 바른 인성 함양
- 생활 속 효행 실천의 태도와 습관 형성
- 사회적 배려가 필요한 이웃에게 효 실천교육 강화

□ 사업 개요

- 학교 여건을 고려한 실천·체험위주의 효교육 강화
- 동부 효동이 Festival전개
 - 1교 1효 프로그램 브랜드화 계획 수립 및 추진
 - 단기방학을 활용한 효 체험주간 운영 : 5월 가정의 달
- 효행의 달(10월), 효행의 날(매월 8일) 운영
 - 효 체험 예절교실, 노인공경 예절교실 운영
 - 효행일기, 글짓기, 그리기 등 다양한 효행관련 학습활동 전개
- 학교·가정·지역사회를 연계한 효교육
 - 1교 1노인정, 노인복지시설 자매결연 활동 권장
 - 노인공경 활동 전개 : 학예·봉사·위문활동, 노인강사 활동 효행교육 실시
 - 독거노인 위로, 경로당 방문 활동 권장
- 효 체험 중심학교 운영
 - 교과 및 창의적체험활동과 연계한 효행 프로그램 개발 및 운영
 - 지역사회와 연계한 효행 봉사활동 활성화
 - 중학생 효행 UCC 경진대회 실시
- 효행 체험활동 전개
 - 학교 및 지역사회 실정을 고려한 효행 체험 학습 실시
 - 기본예절, 효행 예절교육을 위한 체험교실 운영
 - 1교 1효행 동아리 조직·운영 권장
 - 효행봉사활동 권장 및 학생봉사활동으로 인정
 - 가족봉사단 운영으로 사회복지시설 및 유관기관 연계 봉사활동 수행
 - 각 학교별 효교육 홈페이지 연계 운영(<http://hyonuri.edukor.org>)

【관련근거】

- 초대주민직선 교육감 공약사항 실천계획 학교정책과-5420(2010.08.09.)호

□ 사업 목적

- 학교교육과정 속에서의 실천 체험 중심의 인천사랑교육
- 인천시민으로서의 정체성 확립 및 인천을 사랑하기 위한 교육 실천

□ 사업 개요

- 교육과정과 연계한 인천사랑교육 실천
 - 단위학교별 특색을 살린 동부 인천사랑 체험 마당 운영
 - 학교의 주변 환경과 여건을 고려한 교육실시
 - 창의적 체험활동을 통한 내 고장 체험활동 실시
 - 개발 보급된 창의체험자원지도(CRM) 활용
- 인천사랑 애향심 고취를 위한 테마교육 강화(인천사랑 Action 7과 연계)
 - 산, 문화체험 봉사활동 기관, 특색, 먹거리, 지역축제, 스포츠, 레저, 환경, 과학체험 추진
 - 인천의 역사적 유산과 문화유적 답사
 - 현대와 전통이 어우러진 조화로운 인천 모습 체험
- 실천을 통한 인천사랑교육 강화
 - 매월 1일 「인천사랑의 날」 운영
 - 매월 15일 「학교사랑의 날」 운영

【관련근거】

- 초·중등교육법 및 동법시행령, 학교폭력예방및대책에관한법률 및 시행령
- 정부합동 학교폭력 예방 및 근절 종합대책(2012.2.2)
- 2013 학생 생활지도 및 학교폭력 예방 기본계획 수립

□ 사업 목적

- 선도 중심의 학생생활지도로 학교폭력 및 청소년 비행 예방
- 학교폭력(성폭력)예방을 통한 안전하고 즐거운 학교 조성

□ 사업 개요

- 학생보호 인프라 구축
 - 학생보호 경비인력 배치(배움터지킴이, 민간경비원) : 초·중 97교
 - 학교 내 CCTV 설치 및 상시 모니터링 강화
- 학교폭력 예방활동 및 지원 강화
 - 에듀패트롤(연합교외생활지도) 운영 : 3개 지구
 - 학교폭력긴급전화(1588-7179) 및 신고전화(국번없이 117) 운영
 - 학교폭력 신고 상담센터 운영(460-6371)
 - 학교폭력 사안 다발생교 마중물장학컨설팅 실시
- 학칙준수 및 학생인권준중 풍토 조성
 - 학칙 개정 및 엄정한 준수
 - 내실 있는 ‘친구사랑 주간’ 운영
 - 언어폭력, 사이버폭력 예방 교육 및 생명존중교육
- 학교폭력 대응 역량 강화
 - 학교 관리자 연수(2회) 및 생활지도 담당 교사 연수(4회)
 - 학생 선도협의회 운영(5회)
 - 학생, 학부모, 교사 연수(1회)
- 학교폭력 예방 및 대책 기구 운영
 - 학생선도위원회, 학생선도협의회 운영
 - 학교폭력전담기구, 학교폭력대책자치위원회, 학생선도위원회 운영
- 학교폭력 가·피해학생 지원네트워크 구축
 - 인천의료원 원스톱 지원센터(ONE-STOP)와 연계한 피해자 치료 지원
 - 동부 관할 경찰서 및 구청과 연계한 학교폭력 예방 추진

【관련근거】

- 2010 초대 주민직선 교육감 공약사항
- 365일 온종일 안전한 학교 만들기 추진계획(교육과학기술부 학교문화과-194호, 2011.03.11.)
- 2012 「학생보호 및 학교안전 강화를 위한 개선방안」 수립(교육과학기술부 학교폭력근절과-2775호, 2012.11.07.)

□ 사업 목적

- 초등학생들의 안전한 등·하교 관리 시스템 구축
- 초등학생의 안전한 학교생활을 통한 즐거운 학교 문화 창조
- 자녀 안심하고 학교보내기를 통한 학부모의 신뢰도 증가

□ 사업 개요

- 학교별 안전교육종합대책 수립·운영
 - 기초 질서지도, 안전의식 생활화 교육
 - 체험학습, 수상, 화재, 교통안전지도 반영
 - 휴식, 식사, 청소시간 중점 안전 순찰
 - 체육·과학시간 및 각종 실험실습시간 안전교육
 - 안전사고예방 비상체계 구축·운영
- 안심알리미서비스 운영 : 초등 60교
- 학생안전강화학교 운영 : 초등 14교
 - 경비실, 자동출입개폐장치 설치 및 경비 전문 인력에 의한 안전 강화
- 보행 안전도우미제도 운영 : 초등 9교
 - 초등학교 저학년의 등·하교 안전 강화를 위한 보행 안전도우미제 실시
- 초등학교 안전교육 강화
 - 학교급별 안전교육 21시간 이상 확보 운영
 - 365 안전사고 예방프로그램 활용 수업 전개
 - 초등학교 학생 대상 교통안전체험 활동 강화
- 매월 4일 안전점검의 날 운영

i-2 심신의 조화로운 발달 도모

i-2-가 [역점] 학교체육 활성화

[학생건강안전과]

【관련근거】

- 초·중등교육과정(교육부 고시 1997-15호)
- 국민체육진흥법 제 9조 및 시행령 제 15조
- 2012학년도 학교체육기본방향, 평생교육체육과-2521(2012.03.06)호

□ 사업 목적

- 체육과 교육과정 운영의 질 제고를 통한 체육교육과정의 운영 충실
- 자율체육 활성화를 통한 학생의 체력 증진
- 체육 특기 지정 종목의 활성화를 통한 학생의 특기 교육 실현
- 학생체력증진을 위한 학교스포츠클럽 활성화
- 공부하는 학생상 정립을 위한 지정 종목 운영의 내실화

□ 사업 개요

- 체육교육과정 운영의 다양화
 - 초·중학교 스포츠강사 직무연수 : 1회
 - 체육교과 전문성 제고를 위한 교사 연수 확대 : 3회
 - 초등학교 스포츠강사 전체 배치 운영 : 60교
 - 중학교 학교스포츠클럽 활동 강사 지원 : 37교
 - 토요일스포츠강사 배치 운영 : 초·중학교 60교
- 학생체력증진을 위한 자율체육활동 활성화
 - 학교스포츠클럽 등록율 확대 : 전체학생 대비 등록율 100%
 - 학교스포츠클럽 활성화를 위한 대회 개최 : 20종목 내외
 - 맞춤형 학생건강체력평가시스템(PAPS) 지원 : 신설교 1교
 - 기초체력향상을 위한 줄넘기 운동의 생활화 전개 : 97교
- 공부하는 학생상 정립 및 운동부 운영의 투명화
 - 1교 1기 육성지정 종목의 활성화 및 우수 선수 발굴 육성 : 66교(78팀)
 - 학생 선수 학습권 보장, 학생선수 인권보호 : 연중
 - 운동부 지도교사 및 지도자 청렴교육 : 4월, 10월

【관련근거】

- 「학교보건법」 제7조(건강검사 등), 학교건강검사규칙 제3조(건강검사의 실시)
- 「학교보건법」 제7조의 2(학생건강증진계획수립) 및 제9조(학생의 보건관리)
- 보건복지가족부 건강증진과-1004(2008.12.31), 교육과학기술부 교직원발전기획과-6786(2009.10.23)
- 학생 정신건강 서비스 지원방향(교육과학기술부 학생건강안전과-1340(2012.02.24))
- 「학생건강증진 대책」 5개년 (2008 ~ 2012)계획
- 보건복지부 아동청소년보호과-67(2010.01.07)
- 학생 건강증진 기본방향

□ 사업 목적

- 체계적인 보건교육을 통해 학생 개인의 태도와 습관을 변화하여 학생 건강 보호증진 및 자기건강관리 능력 배양

□ 사업 개요

- 연중 체계적이고 지속적인 교육이 가능하도록 학교 교육과정 편성·운영
 - 음주·흡연 예방 및 금연 교육
 - 약물오남용 예방 교육
 - 체계적인 성교육 실시
 - 감염병 예방교육 등 개인 위생교육
- 연간 학생 건강검사(건강검진, 별도검사 등)실시 계획수립
- 학생 건강검사(신체의 발달상황, 건강조사 및 건강검진) 추진 요약

| 구 분 | 검사대상 | 비용 | 검사실시 |
|------------------------|---|----------------|---|
| 신체의 발달상황 <키,몸무게,비만> | ·초 2, 3, 5, 6학년 ·중 2, 3학년 ·고 2, 3학년 | - | 교직원 |
| 건강조사 | ·초 2, 3, 5, 6학년 ·중 2, 3학년 ·고 2, 3학년 | - | 교직원 |
| 건강검진 | ·초 1, 4학년 ·중 1학년 ·고 1학년 | 보건복지부 고시 금액 | 검진기관 「건강검진기본법」 제14조 (검진기관의 지정) 에 의한 검진기관 |
| | (구강검진) ·초 2, 3, 5, 6학년 | 미정 | |

| 구 분 | | 검사대상 | 비용 | 검사실시 |
|-----------|----|---|----------|-----------------------|
| 별도의 검사 | 소변 | ·초 2, 3, 5, 6학년 ·중 2,3 학년 ·고 2, 3학년 (특수·각종학교 포함) | 미정 | 한국학교보건협회 또는 학교장 지정 |
| | 결핵 | ·고 2, 3학년 | 대한결핵협회단가 | 대한결핵협회 또는 학교장 지정 |
| | 시력 | ·초 2, 3, 5, 6학년 ·중 2, 3학년 ·고 2, 3학년 희망학생 (특수·각종학교포함) | - | 교직원 |

- 신체의 발달상황, 건강조사, 건강검진은 특수·각종학교 포함
- 특수·각종 학교의 경우 별도의 검사는 학교장 재량에 따라 실시
- 협회에서 실시한(소변,결핵검사) 검사도 학교 별도 보고(보고체계 변환 : 업무포털 - 나이스)

【관련근거】

- 학교급식법 제6조, 제8조 및 동법시행령 제7조
- 학교급식법 제19조 및 동법시행령 제14조, 동법시행규칙 제8조, 제9조
- 학교급식 기본방향

□ 사업 목적

- 급식 위생관리 및 안전성 확보로 식중독 등 급식위생 사고 미연에 방지
- 학교급식의 효율적 관리 및 급식의 질 향상 도모
- 단위학교 위생관리 능력 배양
- 노후된 급식기구 교체 및 위생적 기구 충으로 학교급식의 안전성 확보

□ 사업 개요

- 무상급식 세부추진계획 수립·시행
 - 초등 60개교(1~6학년), 48,270명
 - 급식비 중 학부모부담금 지원
- 학교급식관계자 위생교육 실시
 - 영양(교)사 위생교육 : 연 1회
 - 조리실무원, 조리종사원 위생교육 : 연 1회
- 학교급식 점검단 운영
 - 납품업체 : 20개소
- 학교급식 안전성 검사
 - 한우유전자검사 : 연 2회
 - 학교급식시설 미생물검사 : 연 1회
- 급식시설 현대화 등 급식환경 개선
 - 급식시설 현대화 사업 및 급식시설·기구 개선비 지원

i-3 창의·인성교육 내실화

i-3-가 창의·인성교육 내실화

[창의인성교육지원과]

【관련근거】

- 교육과학기술부 창의·인성교육 기본방안(2009.12.30.)
- 교육과학기술부 창의·인성교육 강화 사업계획 및 운영 지침 안내(2011.03.02.)
- 인천시교육청 창의·인성교육 활성화 계획(2011.09.08.)

□ 사업 목적

- 창의·인성교육 기본 운영계획 안내 및 연수 강화
- 창의·인성교육 역량 강화를 통한 창의·인성교육 확산 정착
- 창의·인성교육 연구 분위기 조성 및 전문성 신장을 통한 교원 역량 강화

□ 사업 개요

- 창의·인성교육 활성화 추진 계획 수립
 - 학교별 창의·인성교육 중점과제 자율결정 운영 : 교육과정 연계 지도
 - 학교별 창의·인성교육 계획 수립(3월)
 - 창의·인성 중심학교 선정 운영
 - 학생 발달 특성에 맞는 창의·인성교육 실천
- 단위 학교별 창의적 체험활동 교육과정 편성·운영
 - 실천체험 중심의 교육과정 운영 강화
 - 창의체험자원지도(CRM)의 개발 및 활용(초, 중)
 - 특색 있는 창의적 체험활동 시간 운영 활성화 : 유·초·중
 - 문화예술교육 프로그램 운영 및 발표기회 부여 : 10월
 - 창의·인성교육 연구회 운영 지원
 - 창의·인성컨설팅단 운영
- 창의·인성교육 우수사례 확산
 - 초등학교 창의·인성 수업 활성화 지원 교육자료 개발
 - 중학교 창의적 체험활동 활성화 지원 교육자료 개발
 - 창의·인성교육 우수사례 일반화 방안 모색 : 홈페이지 공개, 자료 발간

【관련근거】

- 교실수업개선 지원 기본 계획(2001, 교육인적자원부-학교정책과)
- 2013 수업공개 활성화 기본 계획(교육과학기술부)
- 교과(교육)연구회 운영계획(창의인성교육과-7229호, 2012.03.26.)

□ 사업 목적

- 교수·학습 방법 효율화를 통한 학생의 학습능력 신장
- 교수학습 방법의 다양한 연구와 실천을 통한 교사의 전문성 신장
- 교수학습 우수사례 공유 및 일반화를 통한 학교교육의 질 제고

□ 사업 개요

- 수업공개 활성화 추진계획 수립 및 운영 지원
 - 초·중·고 학교별 수업공개 활성화 추진계획 수립 지원
 - 초·중·고 학교 및 교사별 수업공개 계획, 정보공시, 실적 점검
- 수업연구발표대회 및 수업우수교사 인증제 운영지원
 - 수업연구발표대회 실시 : 초·중·고 교사 대상
 - 수업우수교사 인증제 실시 : 교과별 수업연구발표대회 1등급 교사 대상
 - 우수 교수·학습과정안 및 수업자료 제공을 통한 ‘좋은 수업’ 공유
- 수석교사제 운영 지원
 - 수석교사제 운영 계획 수립
 - 수석교사 수업 평가 및 활동 지원
 - 수석교사 활동실적 점검 및 평가
- 교과(교육)연구회 운영 지원
 - 교과(교육)연구회 조직·운영 지원(초등 : 19개, 중등 : 18개)

【관련근거】

- 창의적 체험활동 교육과정(교육과학기술부 고시 제2011-361호, 2011.08.09)
- 인천광역시교육청 창의적 체험활동 운영 계획(창의인성교육과, 2011.02.11)
- 교육과학기술부 학교선진화과-1260(2012.2.14), '창의적 체험활동 활성화' 사업 특별교부금 지원 계획 안내
- 2013 인천진로교육 주요사업 추진 계획(창의인성교육과, 2012.12.05)
- 『초·중·고등학교 학생봉사활동 제도 운영 개선 지침』(교육부, 2000.11)

□ 사업 목적

- 학생들이 창의적 체험활동에 자발적으로 참여함으로써, 개개인의 소질과 잠재력 계발·신장
- 자율적으로 실천하는 생활 태도와 능력을 기르며, 타인에 대한 이해와 공감 능력을 바탕으로 나눔과 배려 실천
- 공동체 의식 함양과 글로벌 시대에 적응하는 세계 시민으로서의 적응력 향상과 차원 높은 자질 함양
- 학생 진로체험활동을 통한 자기계발과 다양한 직업 체험 기회 제공
- 학생 봉사활동의 생활화를 통해 더불어 사는 공동체의식 함양

□ 사업 개요

- 창의적 체험활동 지원센터 운영
 - 창의적 체험활동 담당자 연수 실시(2회)
 - 창의적 체험활동 컨설팅 운영(연중)
 - 학교 체험활동 지원 자원봉사자 운영(연중)
 - 웹을 통한 창의적 체험활동 자원 제공(에듀나눔누리)
- 자원, 인사 및 교육청 관할 시설의 적극 활용
 - 학생교육원 적극 활용
 - 학생교육문화회관 활용
 - 영종도 학생 과학관 활용
 - 지역행정기관과 협력하여 사회교육시설 적극 활용 유도
 - 인성교육, 진로교육 등 다양한 프로그램 개설 운영

- 특기·적성과 연계된 다양한 창의적체험활동 강화
- 지역사회와 공공성 있는 사회교육시설 및 자원인사 활용

○ 창의적 체험활동 교육과정 편성·운영

- 학교급별 창의적 체험활동의 영역별 시간 배당은 학생의 발달단계 및 학년 특성 등을 감안하여 중점 영역을 설정하여 다양하게 운영 가능 (창의적 체험활동의 특정 영역이 배제되지 않도록 편성)
- 이수학년, 이수시기를 반드시 균등하게 할 필요는 없으나 입시와 관련해 편법 편성·운영 되지 않도록 유의
- 창의적 체험활동은 자율활동, 봉사활동, 동아리활동, 진로활동으로 함
- 학교급별 창의적 체험활동 편성 운영
- 초등학교

| 학년 | 1~2학년 | 3~4학년 | 5~6학년 |
|---------|-------|-------|-------|
| 시수(2년간) | 272 | 204 | 204 |

- 중학교 1~3학년 : 3년간 306시간

○ 창의적 체험활동 현장 지원 강화

- 창의적 체험활동 지원센터 운영
- 창의·인성교과연구회 활동 지원
- 창의적 체험활동 연구교사 지원
- 창의적 체험활동 학생 동아리 활동 지원

○ 「동부인문학축전 2013」 계획 추진

- 중심학교 선정·운영 : 초 2교, 중 1교
- 동부 교과(교육)연구회 주관 체험 마당 운영

【관련근거】

- 교육기부 활성화 추진체계 구축 및 실천 방안(제9차 총리주재교육개혁협의회)
(2012.4.30)

□ 사업 목적

- 네트워크 구성·연계를 통해 교육기부 자원의 효율적 관리 체제 구축
- 단위학교 수요와 교육기부 공급의 맞춤형 지원 체제 운영을 통한 학교 현장의 교육기부 자원 활용 극대화 유도
- 분야별(산·학·연) 교육기부자 발굴 확대를 통하여 단위학교 교과교육 및 창의적 체험활동 교육과정 지원 강화

□ 사업 개요

- 나눔과 배려를 실천하는 교육기부 활성화
 - 교육(지원)청 교육기부 실무지원단 운영
 - 교육기부자 모집 및 관리의 지속적 운영
 - 교육기부 인적자원 목록집 개발 보급
 - 홈페이지와 연계한 교육기부자 모집 및 인증
 - 단위학교별 교육기부 활성화 계획 수립
 - 학교급별 교육기부 협의회 구성 및 교육기부자 모집 관리
 - 교육기부 자원을 활용한 다양한 창의적 체험활동 운영
 - 지역행정기관과 협력하여 사회교육시설 적극 활용 유도
 - 관공서 : 시청, 구청, 소방서, 경찰서, 세무서 등
 - 지역사회 공공성 있는 사회교육시설 및 자원인사 활용
 - 교육기부 인적자원을 통한 다양한 진로 탐색 기회 제공
 - 학생의 동아리활동 및 진로활동과 연계한 봉사활동을 통한 교육기부 실천
 - 시교육청 홈페이지와 연계하여 운영 및 관리
- 교육기부 자원과 단위학교 연계 추진
 - 교육기부 자원 분석
 - 재능 교육기부자 인력풀 관리·활용
 - 교육기부의 달 및 날 실천 : 10월(매월 1일)
- 교육기부 우수사례 일반화
 - 홈페이지를 활용한 교육기부 활용 우수사례 발굴 보급
 - 교육기부자원 활용 홍보

【관련근거】

- 학교도서관진흥법
- 교육과학기술부 초·중등 독서교육활성화방안(2011.07.15, 8.12)
- 2013 독서교육 활성화 기본 계획(인천광역시교육청)

□ 사업 목적

- 교사의 독서·토론·논술교육 활동 지원을 통한 전문성 신장
- 학생의 독서토론 및 논술쓰기 체험활동의 활성화
- 우수사례 선정 및 공유를 통한 학교 독서교육 역량 강화

□ 사업 개요

- 단위학교별 독서·논술교육 계획 수립
 - 단위학교별 아침 독서시간 설정 운영
 - 학년별 교과별 권장도서 목록 선정
 - ‘우리 학교 필독도서 100권’목록 선정, 홈페이지 탑재
 - ‘인천독서교육대상’ 공모
 - 학급문고 운영 활성화, 아침 독서시간 운영
 - 독서교육종합지원시스템을 활용한 독서능력 향상
 - 학생 개인별 독서 이력 관리 능력 배양
 - 학교별 독서노트 제작 활용
- 논술지도의 기반 조성
 - 정상적인 학교교육과정 이수를 통한 논술능력 배양
 - 독서토론논술지도 중심학교 운영 : 초 1교, 중 1교
 - 사제동행 독서동아리 운영 지원
 - 서술, 논술형을 포함한 다양한 평가 실시
- 동부 인문학 독·토·논 한마당 추진
 - 운영팀 조직(3월) 및 교사 연수(4~5월)
 - 여름독서논술교실운영(초등 : 7월)
 - 여름토론논술캠프운영(중등 : 7월)
 - ‘동부 인문학 독·토·논 한마당’ 개최(9월)
 - 우수사례 탑재 및 일반화(10 ~ 11월)

【관련근거】

- 문화예술교육지원법 제15조
- 인천광역시문화재보호조례 제31조

□ 사업 목적

- 청소년들의 창의성 계발을 통한 자긍심 고취와 특기 신장
- 학생들의 소질적성계발 및 특기 신장 과 문화적 소양 및 문화예술 진로 정보 제공

□ 사업 개요

- 문화예술교육 저변 확대
 - 문화예술교육 싹 틔우기
 - 단위학교별 축제문화 행사 적극 추진
- 문화예술교육 활성화
 - 1교 1예술동아리 운영(필수)
 - 학교 오케스트라 운영교 지원
 - 예술중점학교 및 예술교육선도학교 지원
 - 예술강사 지원을 통한 문화예술교육의 활성화
- 『동부인문학축전 2013』 운영
 - 『동부인문학축전 2013』 추진단 구성
 - 동부인문학축전 중심학교 선정
 - 동부 교과(교육)연구회 중심으로 구성
 - 『동부인문학축전 2013』 추진단 연수 실시
 - 『동부인문학축전 2013』 개최
 - 일시 : 2013. 10. 21 ~ 10. 31 (11일간)
 - 내용
 - ☞ 나눔마당 : 창의인성교육 실천 결과 우수 프로그램 공연(문화 예술·체육 프로그램 등), 창의인성교육 수업공개 및 워크숍
 - ☞ 전시마당 : 창의인성교육 우수결과물 전시
 - ☞ 체험마당 : 창의적체험활동(자율활동, 동아리활동, 봉사활동, 진로활동) 우수사례 체험 및 보급을 위한 체험 부스 운영



ii. 다양하고 특색 있는 교육과정 운영

- ii-1. 목표중심의 학력관리
- ii-2. 과학·영재·녹색성장교육 내실화
- ii-3. 진로·적성에 맞는 교육과정 운영
 - ii-4. 유아교육의 선진화
- ii-5. 생애주기별 특수교육 강화
 - ii-6. 교원의 교육경쟁력 제고

ii-1 목표 중심의 학력관리

ii-1-가

[역점] 학력향상 프로젝트 운영

[교수학습지원과]

【관련근거】

- 『초대 주민직선 교육감 공약사항 실천계획 알림』 (교육정책과-5420, 2010.8.9)
- 교육력 강화 지원 계획(교육과정기획과-2013.3.1), 인천학력향상방안(2011.5.4)
- 시장·교육감 공약사항 공동이행 교육발전협력협약(2010.10.4)

□ 사업 목적

- 실력과 인성을 갖춘 창의적 인재 육성을 위한 학교 교육력 제고
- 학생수준에 적합한 교육과정 운영 및 학습여건 개선으로 공교육 내실화
- 학생의 학습결과 분석과 환류를 통한 학업성취도 향상과 수업방법 개선

□ 사업 개요

- 초·중 학업성취목표 설정 : 학교·학년·교과·교사 단위 설정
 - 목표 달성을 위한 학업성취목표관리 계획 수립
 - 학업성취목표관리 전담 부서 운영(교육지원청 및 학교)
 - 학력향상 예산 편성 : 학교기본운영비의 3% 이상
 - 자기주도학습동아리 활성화 지원
- 학업성취목표관리제를 통한 책무성 강화와 인센티브 제공
 - 학업성취목표관리제를 위한 학교 교육력 분석내용 단위학교 제공
 - 교육력강화 T/F팀 구성 운영 : 7회
 - 학업성취목표관리 우수학교 표창 및 인센티브 제공(초·중 30교)
 - 학력향상 실적 부진학교에 대한 컨설팅 지원 및 책무성 강화
- 학력향상을 지향하는 학교 현장 지원
 - 학력향상 자율시범학교(초4교) 및 중심학교(중5교) 운영
 - 최고학력을 위한 동부 학력향상 토론회 실시 : 4회
 - 교장, 교감, 학력담당부장, 교과부장, 담당교사 대상 학력향상 워크숍 실시

【관련근거】

- 초·중등교육법 제 9조 제 1항 및 초·중등교육법 시행령 제 10조
- 기초학력보장 세부추진 계획(교육과정기획과-12348, 2012.04.03)

□ 사업 목적

- 국가와 교육(지원)청, 학교가 연계 체제를 구축하여 모든 학생이 읽기·쓰기·기초수학의 기초능력과 각 학년별 교육과정에서 요구하는 최저 수준의 기본학습능력 보장
- 학습부진학생 책임지도와 행·재정적 지원으로 학력융평 구현

□ 사업 개요

- 기초학력 책임지도제 기본 계획 수립 운영
 - 학교별 자체 계획에 의거 학습 부진학생 지도
(초등학교 1학년부터 전학년 기초학습 책임지도제 운영)
 - 부진학생지도 개별화 교육계획서 및 개별지도카드 작성
 - 학습 부진 제로화 운영(초 60교, 중 37교)
- 지구별, 교과별, 개인별 학력 수준별 맞춤형 학업성취목표 관리 지원
 - 고위험군 위험군 학교지원을 위한 맞춤형 컨설팅단 지원
 - 지구별 자율장학협의회 통한 학교학력실태 분석 및 학력향상 모색
 - 수업 방법 및 평가의 질 개선을 위한 교과별 평가 문항 분석 연수
- 기초학력인턴교사 배치 : 초·중 일부
- 경계선상학교에 기초학력지도비 지원
 - 경계선상학교 : 2012 국가수준학업성취도평가 기초학력미달이 인천 평균보다 높은 학교
 - 기초학력지도비 : 전국연합 8·9등급 미도달과목수 비례 학교별 맞춤형 예산 배정
- 기초학력 연수 및 워크숍
 - 초등 기초학력지도교사 대상 경인교대 위탁연수 : 방학 중 학교별 2명
 - 기초학력 담당자 및 관리자 연수 : 연 5회
- 초등학교 잠재력 강화 학습클리닉 지원 : 11교
- 인천기초학력교육과정(InBAAC) 보급 : 2013. 10월

【관련근거】

- 사이버가정학습 운영규정 및 기본운영계획
- 2013년 사이버가정학습 기본 운영 계획(정보직업교육과-25098(2012.12.31)호)

□ 사업 목적

- 단위학교 사이버가정학습 운영 정착 지원
- 지역간·계층간 교육격차 해소와 스마트교육 활성화 지원
- 사이버가정학습 서비스 질 관리를 통한 만족도 제고

□ 사업 개요

- 인천e스쿨 운영 지원
 - 사이버교사 선발 및 학급배정형 선택가산점 부여 지원
 - 학급신청형 학급, 기초학력향상과정 학급 운영 지원
 - 인천e스쿨 논술 침삭 지도교실, 인천e스쿨 상담교실 운영 지원
 - 화상학급 지원단 운영 지원
- 인천e스쿨 홍보 및 연수 지원
 - 교사, 학생, 학부모 대상 역량강화 연수 및 홍보
 - 학교업무담당자 연수, 학교 관리자 연수, 사이버교사 영역별 연수
 - 학부모 튜터 등 학부모에 대한 연수
 - 일반 시민 대상 홍보 및 행사
- 콘텐츠 및 평가문항 개발 지원
 - 개정교육과정을 반영한 평가 문항 개발 및 문제은행 서비스 지원
 - 학력평가문항 관리 시스템 기능개선 사업 지원

ii-2 과학·영재·녹색성장교육 내실화

ii-2-가 영재교육 내실화

[교수학습지원과]

【관련근거】

- 제2차 과학기술인재 육성·지원 기본계획(2011.04.18)
- 제2차(2008~2012) 영재교육진흥종합계획 및 진로교육 강화

□ 사업 목적

- 가능성이 보이는 모든 학생에게 영재교육 기회 확대
- 학생의 적성과 진로에 맞는 영재교육을 통해 내실화 도모
- 다양한 영역의 우수 인재 육성을 통한 국가 경쟁력 확보

□ 사업 개요

- 단위학교영재학급 운영
 - 초등학교
 - 대상 : 4, 5, 6학년 3,300명
 - 운영 : 총 60교, 166학급, 각 학교당 1~3개 학급, 학급당 20명
 - 중학교
 - 대상 : 1,2,3학년 무학년제 580명
 - 운영 : 총 20교, 29학급, 각 학교당 1~3개 학급, 학급당 20명
 - 교육과정
 - 영역 : 수학, 과학, 발명, 언어, 창의 등
 - 운영 시기 : 방과 후, 토요일, 방학 중 집중 캠프(80시간 이상)
- 지역공동영재학급 운영
 - 수학·과학 영역 : 4개교, 9개 학급 180명
 - 약산초영재학급 : 초등 6학년 학생 40명
 - 청량초영재학급 : 초등 6학년 학생 60명
 - 석천초영재학급 : 초등 6학년 학생 40명
 - 동막초영재학급 : 연수구, 남동구 관내 초등 6학년 학생 40명

- 발명 영역 : 5개교, 10개 학급 200명
 - 담방초발명영재학급 : 남동구 관내 초등 5, 6학년 학생 40명
 - 소래초발명영재학급 : 남동구 관내 초등 5, 6학년 학생 40명
 - 선학초발명영재학급 : 연수구 관내 초등 5, 6학년 학생 40명
 - 해송중발명영재학급 : 연수구 관내 중등 1, 2학년 학생 40명
 - 만수여중발명영재학급 : 남동구 관내 중등 1, 2학년 학생 40명
- 운영 시기 : 방과후, 토요일, 방학 중 집중 캠프(기관별 80시간 이상)
- 동부영재교육원 운영
 - 영역 : 수학·과학·융합 영역 연간 90시간 이상 운영
 - 운영 시기 : 방과후(화, 목), 토요일, 방학 중 집중 캠프
 - 대상 : 중학교 1,2,3학년 각 3개 학급(학급당 20명), 총 180명
 - 선발 : 관찰 추천에 의한 다단계 선발(희망-추천-영재성검사-심층면접)
 - 프로그램 : 창의산출물발표회, 영재캠프, 초·중·고 영재교육기관 연계 프로그램(꿈사다리), 독서 및 논술, 인성교육
- 영재교육 프로그램 운영 내실화
 - 영재 컨설팅장학
 - 영재교육기관의 질적 개선과 내실화를 도모하고, 우수 교육활동에 대한 모델 확산을 통해 영재교육기관의 효율적 운영 지원
 - 대상 : 초등영재학급(60교), 중등영재학급(20교), 지역공동영재학급(9교)
 - 영재교육기관 평가 실시 : 연 2회 자체 점검, 연 1회 운영 보고
- 영재교육 담당교원 전문성 제고
 - 영재교육 담당교원 국내외 연수 참가 : 직무,심화,리더십,전문,국외연수
 - 초·중등 영재교육연구회 운영 지원
 - 영재교육센터 운영 : 영재 교수-학습 자료 보급 및 연구회 활동 지원
 - 초등영재학급 담당교원 연수 운영 : 9월. 초 120명. 10차시
- 영재교육 프로그램 운영의 효율성 제고
 - 초등영재학급 교수-학습 지도자료 개발 : 초 5학년 용. 80차시
 - 영재교육원 창의산출물발표회 개최 : 8월

【관련근거】

- 교육과학기술부 제2차 과학기술인재 육성 지원 기본 계획(2011.5.)
- 교육과학기술부 초·중등 융합인재교육 활성화 방안 계획
(과기인재양성과-1715, 2011.6.9), (과기인재양성과-4044, 2012.8.28)

□ 사업 목적

- 융합인재교육(STEAM) 활성화 기반 마련 및 학교 현장 적용을 위한 교원 역량 강화
- 미래사회를 대비하기 위한 과학적 소양을 지닌 융합형 인재 육성

□ 사업 개요

- 융합인재교육 여건 조성
 - 초·중등 융합인재교육 활성화 사업 추진 참여
 - 미래형과학교실(융합인재교육용 과학실) 추진
 - 과학교과연구회 및 과학 동아리 운영 활성화
 - 과학교구 구입 및 실험실습 예산 확보
 - 학교기본운영비의 3% 이상 확보
 - 과학교구 확충 중장기 계획 수립·추진
 - 실험실 안전 관리 및 폐수 처리 철저
 - 과학실무원 임용·활용
 - 중학교는 자체 예산으로 1교 1명 임용
 - 초등학교는 모든 학교 1명 채용 : 예산 지원
 - 과학실무원 자체연수 실시 및 복무 관리 철저
 - 과학실무원 근무여건 개선, 근로기준법 준수
- 융합인재교육(STEAM) 프로그램 구안 적용
 - 학교실정에 맞는 융합인재교육 계획 수립·추진 : 연간 실험·실습계획 수립
 - 초·중 정규교육과정 반영
 - 초등학교 : 학기별 2개 주제, 총 20차시 이상 반영
 - 중학교 : 학교 자율로 정규 교과 및 창의적체험활동에 반영
 - 초·중 영재교육과정 반영 : 영재교육원 10% 이상, 영재학급 자율 반영

- 융합인재교육 교수-학습 방법 개선
 - 탐구·실험중심의 교수-학습 전개
 - 과학교과교실 및 융합인재교실을 활용한 수업 전개
- 과학완구활용 교수-학습 활성화
 - 과학 완구활용 우수학교 운영 및 과학관 완구 활용
 - 사이버과학완구교실 자료 활용
 - 과학완구 활용 교수-학습지도안 활용 및 과학완구 연수 참여 활성화
- 발명교실 운영 : 초 3교 운영(소래초,담방초,선학초)
- 융합인재교육(STEAM) 교원 역량 강화
 - 융합인재교육 연수 운영
 - 초·중 융합인재교육 교수-학습방법 연수 운영 : 6월, 초 110명, 중 40명
 - 융합인재교육 초등영재학급 지도자료 개발 및 활용 연수 : 7~9월, 초 120명. 수학·과학·STEAM 영역 80차시 개발
 - RSP(Reserve Science from Product)센터 활용 과학완구 연수 운영 : 11월, 초등 교사 60명
 - 교내 자율장학, 교과 협의회 및 연구회 참여 활성화
 - 과학교과협의회 및 동호회 운영
 - 과학부장 협의회 및 워크숍을 통한 전문성 신장
 - STEAM연구회, 과학교과연구회, 영재교육연구회, 자율연구모임 활성화
 - 과학 관련 연구 대회 및 과학대제전 출품 참여 확대
- 융합인재 양성을 다양한 행사 운영
 - 현장 체험학습 기회 확대(초·중) : 과학대제전, 가족공동해양탐사대회
 - 초등저학년과학공동학습 운영 : 4~11월, 초 3학년 60가족, 40차시
 - 가족공동발명썩잔치 운영 : 5월, 4개 부문, 초·중 240가족 참가
 - 동부학생정보올림피이드 대회 운영 : 5월, 초·중학생 200명 참가
 - 동부융합과학탐구교실 운영 : 10월, 중학생 200명 참가
 - 창의산출물발표회 운영 : 8월, 동부영재교육원 재학생 120명
 - 학교별 과학의 달 행사 및 과학동아리 운영 활성화

【관련근거】

- 저탄소녹색성장기본법
- 교과교육과정 개정(2011. 8. 9) 교육과학기술부 고시 제2011-361호

□ 사업 목적

- 환경 및 녹색성장교육을 통한 환경교육의 활성화
- 선도교육기관 운영을 통한 환경 및 녹색성장교육 지원
- 자연친화적인 생활태도와 환경체험활동을 통한 환경보전의식 함양

□ 사업 개요

- 녹색성장교육 정책추진학교 지원
 - 녹색성장교육 정책추진학교 : 먼우금초, 석천초, 사리울중, 인천중, 해송중
 - 기후보호교육 정책추진학교 : 만수북초
 - 에너지교육 정책추진학교 : 만성중
- 녹색성장(환경)교육 프로그램 운영
 - 녹색성장교육 동아리 운영 : 초·중 1교 1동아리 이상 운영
 - 녹색환경교육 중점 분야 학교교육과정에 편성 운영 : 8시간 이상
 - 1교 1특색 녹색성장실천과제 운영을 통한 녹색성장교육 정착
 - 녹색성장교육 연구회 지원 : 초·중 각 1개 운영
 - 환경 체험프로그램 운영 지원 : 녹색성장교육 길거리 축제, 학부모 교육
 - 에너지 절약 교육 및 자원재활용 교육 지원
- 녹색성장교육 지원을 위한 그린 리더 양성
 - 유·초·중등 교원의 녹색성장교육 교원 연수 지원
- 유관기관과의 협력을 통한 녹색성장교육 활성화
 - 학생교육원, 소래해양생태공원, 승기하수처리장, 드림파크 등 활용
 - 현장체험학습 활동에 환경체험활동 포함

ii-3 진로·적성에 맞는 교육과정 운영

ii-3-가 실용영어교육 활성화 지원

[교수학습지원과]

【관련근거】

- 2013 교육부 영어교육정책 추진 계획
- 2013 교육부 국가영어능력평가시험 IBT 정보화사업 기본 계획

□ 사업 목적

- 우수 영어 교수인력 확충 및 교원 전문성 제고
- 영어교육 격차 해소 및 실용영어교육 지원

□ 사업 개요

- 영어교사 전문성 제고
 - 초·중등 영어교사의 의사소통능력 향상 및 교과전문성 신장
 - 초·중등 영어교사 심화연수(6개월) 실시
 - 수행평가에 말하기·쓰기 평가 반영 지도
 - 원어민 활용 영어회화 직무연수 실시 : 8월
 - 영어교사 TEE(Teaching English in English)인증제 실시
 - 영어교사 대상 'NEAT 대비 말하기·쓰기 평가 출제 및 채점' 연수
- 실용영어교육 지원
 - 초등 영어 캠프 : 5학년, 240명, 7월
 - 가족 주말영어광장 캠프 : 연간 6회, 2개 지정장소
 - 방학 중 단기 집중 영어체험캠프 : 민간 위탁형, 여름·겨울방학
 - 중학생 영어듣기능력평가 : 2회
 - 토요일 영어 말하기·쓰기 중심학교 : 2~3교
 - 초등 영어축제 및 교사 영어연극 발표회 : 11월
 - 학교별 영어체험프로그램·단어인증제·영어구사력 향상 대회 실시

【관련근거】

- 2012학년도 이공계 활성화 사업 운영계획 (교육과정기획과, 2012. 3)
- 2012년 수학교육 선진화 종합대책 (교육과학기술부 과기인재양성과, 2012. 1)

□ 사업 목적

- 다양한 수학체험활동으로 수학교육 활성화 및 흥미 제고
- 이공계활성화 수학탐구교실 집중교육으로 수학적 마인드 확장
- 수학과교육과정 정상 운영으로 선행학습 방지 및 사교육비 경감 기여

□ 사업 개요

- 동부체험수학 한마당 운영
 - 대상 : 관내 중학생 및 초등·고등수학교과연구회
 - 시기 : 2013. 9.
 - 부대행사로 수학탐구토론대회 및 수리논술대회 실시
- 초등 수학사고력겨루기대회 운영
 - 대상 : 관내 초등학교 5, 6학년
 - 시기 : 2013. 11.
 - 참가 : 학교예선 통과 학생 270명
- 이공계활성화 수학탐구교실 운영
 - 대상 : 관내 중학교
 - 기간 : 2013. 3.~ 2014. 2.
 - 거점교 3교 선정, 6개 학급 운영
- 수학 교육과정 운영의 내실화
 - 선행학습 방지를 위한 정상적인 교육과정 편성·운영
 - 교육과정 점검 T/F팀 운영(연중)
 - 수학과 서술형 평가 및 수행평가 강화(연중)

【관련근거】

- 인천광역시 교육과정 편성·운영 지침(인천광역시교육청 고시 제2013-26호)
- 초·중등학교 교육과정 총론(교육과학기술부 고시 제2012-31호)

□ 사업 목적

- 학교 특성에 맞는 교육과정 컨설팅 지원으로 학교 교육과정 운영 내실화
- 학생 선택과목의 이수 기회 확대

□ 사업 개요

- 지역과 학교 특성에 맞는 창의적인 교육과정 편성·운영
 - 교육과정위원회 운영 : 2회
 - 교육과정연구회 운영 : 초등 1, 중등 1
 - 교육과정 편성·운영 컨설팅 실시 : 학교별 3회
- 소수학생 선택과목 이수 기회 확대
 - 전입생 미이수과목 특별이수과정 운영 : 계절학기 거점학교 운영
- 학교 홈페이지를 활용한 적극적인 홍보활동 지원
- 특색 있는 교육과정 우수사례 발굴·일반화 : 연중
- 동부푸른교육활동 우수교 표창 및 우수사례 발표회 : 13교(12월)
- 교육과정 전문성 신장을 위한 연수 추진
 - 교육과정 담당자 연수 : 연중
 - 교과교육과정 연수(교과별 실시) : 연중

【관련근거】

- 교과교실제 전면 확대 기본계획(교육과학기술부 학교선진화과-1002, 2011.2.24)
- 2013년 교과교실제 보통교부금 산정자료 제출(교과부 창의인성교육과-6970, 2012.11.28)

□ 사업 목적

- 교과별 특성에 맞는 교실환경 구축을 통한 창의인성 교실수업 개선
- 학생의 수준별·맞춤형 수업제공으로 학교교육 만족도 제고

□ 사업 개요

- 교과교실제 운영 지원
 - 선진형 2개교, 과목중점형 13개교
- 운영 내실화를 위한 컨설팅 지원
 - 학교 교육과정 운영 점검 및 컨설팅 : 2회
 - 교실수업 개선 지원 컨설팅 : 2회
 - 시설구축 관련 컨설팅 : 1회

【관련근거】

- 초·중등교육법 시행령 일부개정령 제45조(대통령령 제23241호, 2011.10.25.)
- 주5일수업제 시행계획 알림(교육과학기술부 교육과정과-3128(2011.06.21.)호)
- 주5일수업제 토요일프로그램 활성화 방안(시 교육과정기획과-9119(2012.03.19.)호)

□ 사업 목적

- 2012년 주5일수업제 전면 자율 시행에 따른 안정적 정착 지원
- 학생의 다양한 토요일프로그램 참여 확대를 통한 건전한 토요일문화 정착

□ 사업 개요

- 주5일수업제 토요일프로그램 활성화
 - 수요가 있는 모든 학교에 토요일교육프로그램 운영
 - 토요일방과후학교 운영 : 97교(초 60교, 중 37교)
 - 토요일돌봄교실 운영 : 초 60교 69실
 - 토요일Sports Day, 토요일Wee센터, 토요일학부모교실 운영
- 주5일수업제 토요일특성화프로그램 운영
 - 주5일수업제 토요일프로그램 담당교사 연수 : 97교(초 60교, 중 37교)
 - 동부 사제동행 토요일아카데미 운영 : 4회(초등 2회, 중등 2회)
 - 동부 청소년실용음악부 운영 : 15교(초 5교, 중 10교)
 - 주5일수업제 토요일 비교과프로그램 운영 지원
- 지역사회·지자체와 연계 구축을 통한 프로그램 참여 기회 확대
 - 지역연계 토요일프로그램 운영 협력 강화
 - 지역사회·지자체 연계 프로그램 수시 안내 홍보
 - 인적·물적 교육기부 자원 활용 지원

【관련근거】

- 창의적 체험활동 교육과정(교육과학기술부 고시 제2011-361호, 2011.08.09)
- 현장중심 진로교육 활성화 방안(교육과학기술부, 2010.03.29, 2010.04.21, 2010.06.07, 2011.04.21, 2012.01.11., 2012.02.27)
- 인천광역시교육청 진로교육 추진 계획(창의인성교육과, 2012.02.28)
- 2013 인천진로교육 주요사업 추진 계획(창의인성교육과, 2012.12.05)

□ 사업 목적

- 체계적인 진로교육 실시로 생애 전반에 걸친 자기주도적 진로개발 능력향상
- 건전한 진로·직업의식 함양과 흥미·적성 중심의 진로교육 운영으로 공교육 정상화에 기여
- 진로체험, 진로캠프 등 체험중심 진로교육으로 진로탐색 기회 제공
- 교원과 학부모에게 진로교육 연수를 제공하여 진로교육 마인드 함양
- 진로교육중심학교 운영으로 단위학교에서의 실천중심 진로교육 운영
- 진로교육위원회를 통한 진로교육 방향설정 및 진로교육 활성화
- 커리어코치를 활용한 내실 있는 진로교육 추진
- 학생들의 소질·적성에 맞는 진로체험을 통한 자기주도적 진로설계
- 진로교육 실천사례 연구발표대회를 통한 진로교육 우수사례 발굴·보급

□ 사업 개요

- 학교급별 맞춤형 진로교육 운영의 내실화
 - 직업 적성검사 등 표준화검사 실시(초등 4년 ~ 중 3년)
 - 학교별 ‘진로의 날’ 운영
 - 중학교 진로와 직업교과 선택 운영
 - 사이버 진로지도 실시 : 한국직업능력개발원(<http://www.krivet.re.kr>)
종합진로정보망 커리어넷(Careernet.re.kr) 활용

- 진로탐색을 위한 현장체험학습 프로그램 운영
- 커리어코치 활용 진로교육 실시(초4, 초6)
- 진로체험프로그램 운영
 - 중학교 2학년 1일 직업체험 운영
 - 진로체험 프로그램 운영지원(초·중)
 - 진로캠프 운영 : 초·중
 - 진로코칭 프로그램 운영 : 초·중
 - 제2회 인천진로페스티벌 참가 : 초·중
- 교원의 진로교육 역량 강화
 - 초·중교사, 관리자 진로교육 역량강화 연수
 - 진로교육 유공자 표창 : 초·중교사
 - 진로교육실천사례연구발표대회 운영
- 학부모 진로교육 서비스
 - 학부모 진로아카데미 운영 : 초·중 학부모
 - 학부모 진로코치 운영 : 초·중 학부모
- 진로교육 지원체제 구축
 - 진로활동실 구축·운영 : 초·중
 - 진로교육활동 우수교 지원 : 초·중
 - 진로교육 실무지원단 운영 : 초·중

【관련근거】

- 2013년 창의경영학교 지원사업 운영 및 신규학교 선정 기본 계획
- 2013년 학교교육계획 반영 내실화(교육과학기술부 주요 교육정책 안내, 2012.12)

□ 사업 목적

- 현장중심의 자율적인 교육 개혁 분위기 확산
- 학교별 특성화 추진으로 다양한 좋은 학교 모델 창출

□ 사업 개요

- 학교별 특성화된 프로그램 운영 지원
 - 유형별 창의경영학교 선정 및 운영 지원
(학력향상형, 사교육절감형, 교육과정혁신형, 자율형)
 - 선도학교 지정 운영
 - 전국 벤치마킹 대상교 탐방 연수: 1회
- 창의경영학교 운영 내실화
 - 담당자 연수 : 1회
 - 컨설팅단 구성 : 4개 유형으로 구성
 - 유형별 대상교 컨설팅 지원 : 학교별 2회
 - 학교장 워크숍 참석 및 우수운영학교 탐방 연수 : 1회
- 창의경영학교 우수사례 일반화
 - 유형별 우수사례 발표회 : 1회
 - 유형별 우수운영사례집 발간 : 1종

【관련근거】

- 초·중등학교 교육과정(교육과학기술부고시 제2012-13)
- 방과후학교 내실화방안(교육과학기술부, 2011.7)
- 2013 방과후학교 운영 기본 계획(창의인성교육과-678(2013.1.11.)호)

□ 사업 목적

- 수요자 중심의 특색 있고 경쟁력 있는 방과후학교 프로그램 운영
- 계층간, 지역간 교육격차를 완화하는 실질적인 사교육경감서비스 강화
- 지역사회와의 연계·협력 강화를 통한 방과후학교 활성화 도모

□ 사업 개요

- 특색 있고 경쟁력 있는 방과후학교 프로그램 운영
 - 1교 1특성화 프로그램 운영 : 초·중97교
 - 창의적 방과후학교 중심학교 운영 : 2교(초 1교, 중 1교)
 - 방과후학교 교원연구회 운영 : 연중, 1연구회, 30명
 - 방과후학교 초등돌봄교실 운영 : 연중, 초 60교
- 단위학교 방과후학교 활성화 기반 조성
 - 동부 방과후학교지원센터 운영 : 연중, 1센터 1관리자
 - 방과후학교 학부모코디네이터, 대학생멘토링제 배치 지원
 - 저소득층 교육참여 확대를 위한 자유수강권제 지원 : 연중, 초·중 97교
 - 지역 유관기관, 사회적기업 방과후학교 연계 운영(대학, 언론기관)
- 방과후학교 내실 운영을 위한 자원 개발
 - 찾아가는 맞춤형 컨설팅단 조직 운영 : 2팀(초 1팀, 중 1팀)
 - 방과후학교 업무담당자 역량강화 연수 운영 : 2회, 194명
 - 외부강사 질 제고를 위한 으뜸강사인증제 및 강사성과급제 운영 : 12월

【관련근거】

- 중등학교 학사관리 선진화 방안 지원사업 계획(교과부 학교선진화과-1199, 2012.2.13)

□ 사업 목적

- 평가관리의 신뢰성 제고를 위한 평가방법의 질적 개선
- 성취평가제 도입에 따른 교원과 학교의 책무성 및 전문성 제고
- 교과 교육과정에 근거한 교실수업, 성적평가, 환류체제 정착

□ 사업 개요

- 중등 학업성적관리의 내실화 및 신뢰성 제고 지원
 - 담당교원 연수 : 2회
 - 현장 방문 컨설팅 : 2회
- 성취평가제의 현장 안착 지원
 - 성취평가제 운영지원단 구성·운영
 - 교원연수 : 8회
 - 현장방문 컨설팅 : 학교별 2회
- 교육과정에 기반한 교수학습-성적평가 체제 정착
 - 교수학습-성적평가 내실화 추진단 구성 및 학교 컨설팅 : 2회
 - 성적평가 다양화 정착 및 수행평가 내실화 점검 : 학교별 2회

ii-4 유아교육의 선진화

ii-4-가 유아교육 지원 내실화

[창의인성교육지원과]

【관련근거】

- 인천유아교육 운영 계획 및 동부유아교육 지원 계획(2013.3.1)
- 유아교육 선진화 계획

□ 사업 목적

- 교육과정 충실 및 방과후과정 운영 활성화
- 교원의 전문성 신장을 통한 유치원 교실수업 개선
- 인적·물적 지원을 통한 유아교육 여건 개선

□ 사업 개요

- 유아교육과정 운영의 내실화
 - 유치원 컨설팅 및 마중물장학 : 45개원
 - 수업중심유치원 운영 : 2개원
 - 상호수업교류, 유·초 연계 지원 : 6개원
 - 유치원 교사 수업연구발표대회
 - 장학자료 발간 및 VOD동영상 자료 탑재
- 유아교육 여건 개선 강화
 - 2013 공립유치원 신·증설 업무 지원 : 4개원
 - 유치원 지구별 자율장학협의회 및 교과연구회 운영 : 7지구
 - 공립유치원 업무실무원 지원 : 79명
- 수요자 중심의 맞춤형 유치원 방과후과정 운영 지원
 - 공립유치원 방과후과정 운영 지원 : 30개원
 - 방과후과정 환경개선비 지원 : 14개원
 - 공립유치원 하모니자원봉사자 지원 : 23명
 - 유치원 돌봄교실 운영 : 26개원

【관련근거】

- 유아교육법(제27조, 제28조), 동법 시행령(제32조, 제33조)
- 2013 사립유치원 납입금 안정화 추진 계획(교육과학기술부, 2012.11)
- 인천 유아교육 운영 계획 및 동부 유아교육 지원 계획(2013.3.1)

□ 사업 목적

- 학부모의 유아학비 부담 완화를 통한 교육복지 구현
- 3~5세 100% 유아학비 지원에 따른 교육기회 확대
- 사립유치원 행·재정 지원을 통한 여건 개선

□ 사업 개요

- 누리과정 유아학비 지원
 - 3~5세 유아학비 지원 : 113개원
 - 3~5세 방과후과정반비 지원 : 113개원
 - 신용카드 납부 수수료 및 금융정보조회사실 통보비용 지원
- 사립유치원 행·재정 지원
 - 사립유치원 납입금 동결에 따른 운영비 지원
 - 사립유치원 교원 연수비 지원 : 원장 및 원감, 유치원1정 자격 연수
 - 담임수당, 교직수당, 인건비 보조수단 지원
 - 단기 대체교사 인건비 지원
 - 사립유치원 방과후과정 운영비 지원 : 83개원
 - 사립유치원 하모니자원봉사자 지원 : 11명

ii-5 생애주기별 특수교육 강화

ii-5-가 특수교육지원 내실화

[창의인성교육지원과]

【관련근거】

- 교육기본법 제18조(특수교육)
- 장애인 등에 대한 특수교육법
- 제3차 특수교육발전 5개년 계획

□ 사업 목적

- 특수학교(급) 신·증설을 통한 특수교육 기회 확대
- 특수교육 관련서비스 지원 확대로 학부모 만족도 제고
- 장애유형에 적합한 생애주기별 특수교육의 효율성 제고

□ 사업 개요

- 소요예산액 : 1,447,430천원
- 특수교육 기회 확대
 - 특수학교(급) 신(증)설 : 유 1, 초 4, 중 3, 총 8학급
- 특수교육지원센터 운영 활성화
 - 특수교육지원센터 통학차량 운행
 - 특수교육 대상자 진단평가
 - 순회치료 및 특수교육 지원
 - 보조공학기기 및 교재교구 대여
 - 방학중 교육활동 지원
 - 장애학생 인권보호 상설모니터단 운영
- 특수교육 관련서비스 확대
 - 방과후교육활동 지원 : 공·사립 유·초·중학교 특수교육 대상자
 - 치료지원 : 공·사립 유·초·중학교 특수교육 대상자
 - 종일반 운영 : 275일, 3학급
 - 통학비 지원 : 공립 초중학교 특수교육대상자 (대중버스, 장애인 콜택시 이용자)
 - 장애유아 무상교육 지원 : 공·사립 유치원 특수교육 대상자
 - 장애성인 평생교육 및 장애영아 무상교육 위탁기관 운영 지원 : 2개 기관

【관련근거】

- 초·중등교육법 제59조(통합교육)
- 장애인 등에 대한 특수교육법
- 제3차 특수교육발전 5개년 계획

□ 사업 목적

- 통합교육 지원 체제 강화로 장애학생의 사회 적응 능력 제고
- 장애 이해 교육 강화를 통한 장애인식개선 및 사회 통합 기회 확대
- 특수교육 보조인력 지원으로 일반학교 통합학급 지원 강화

□ 사업 개요

- 소요예산액 : 1,268,272 천원
- 특수교육 보조인력 지원
 - 특수교육보조원 배치 : 76명(특수학급)
- 장애인식 개선 사업 및 장애이해 교육 실시
 - 장애인식개선 사업 : 특수학급 연합 수련회 (유초등 1회, 중등 1회)
유·초등특수학급 연합문화행사 운영
 - 학교별 장애이해 교육 실시 : 연간 2회

【관련근거】

- 장애인 등에 대한 특수교육법
- 제3차 특수교육발전 5개년 계획
- 장애학생 진로·직업교육 내실화 방안(2011.02.18. 장관결재)

□ 사업 목적

- 직업체험활동을 통한 특수교육 대상학생의 진로직업교육 활성화
- 직업생활에 필요한 기초적인 지식·기능·태도 습득

□ 사업 개요

- 소요예산액 : 25,000 천원
- 특수교육지원 진로직업교육관련 체험활동 운영
 - 진로직업활동 : 도자기
 - 지원대상 : 초·중학교 특수학급 소속 특수교육 대상자
- 진로직업교육관련 위탁교육기관 운영
 - 운영현황 : 1개 기관 위탁
 - 위탁교육활동 : 제과제빵, 요리
 - 지원대상 : 중학교 특수학급 소속 특수교육대상자
- 중학교 특수학급별 진로직업활동 계획 및 운영

ii-6 교원의 교육경쟁력 제고

ii-6-가 교원 역량강화 연수 내실화

[창의인성교육지원과]

【관련근거】

- 교원 등의 연수에 관한 규정 및 동 시행규칙
- 교원연수, 연구실적 학점화 시행에 따른 업무처리 요령(교육과학기술부 예규 제10호)

□ 사업 목적

- 단위학교 직무연수 활성화를 위한 교원자율연수비 지원
- 교원능력개발평가와 연계한 맞춤형 연수 프로그램 확대
- 다양한 연수과정 운영으로 교원의 전문성을 제고
- 교육현장 개선을 위한 선도 능력 배양

□ 사업 개요

- 교원 직무연수 기회 확대
 - 교원 1인당 직무연수 이수 실적 확대 : 1인당 125시간 이상 이수
 - 교원 직무연수비 지원
 - 특수분야 연수기관 지정 및 운영
 - 교원연수 정보 안내 및 홍보
- 교원 역량강화 연수 실시
 - 교무·연구부장 연수 : 초·중 1회(12월)
 - 신규 및 저경력 교사 연수 : 초·중 각 1회(3월)
 - 기초학력 담당자 연수 및 워크숍 : 초·중 1회(12월)
 - 교육과정 담당자 역량강화 연수 : 초·중 각 1회(1, 12월)
 - 교육과정위원회 연수 : 유·초·중 2회(1월, 3월)
 - 교원능력개발평가 연수 : 초·중 2회(3월, 12월)
 - 학교폭력 예방 및 근절 연수 : 초·중 4회(3월, 7월, 9월, 12월)
 - 진로교육 담당교사 역량강화 연수 : 초·중 1회(9월)
 - 방과후학교 담당교사 연수 : 초·중 2회(3월, 9월)

【관련근거】

- 대통령령 교원 등의 연수에 관한 규정(2012.9.28.)
- 초·중등교육법 제6조(지도·감독) 및 초·중등교육법 제7조(장학지도)
- 교원능력개발평가 실시에 관한 규칙(인천광역시교육규칙) 제493호

□ 사업 목적

- 교원의 학습지도, 생활지도, 학교경영 등에 관한 전문성을 진단하여 그 결과를 바탕으로 교원의 전문성 향상 지원
- 교원능력개발 활동의 효과 증진을 위한 진단기제 마련 및 지원 체제 구축
- 학교 교육력 제고를 통한 학력신장 및 교육 경쟁력 강화

□ 사업 개요

- 2013학년도 교원능력개발평가 운영 기본 계획 수립·운영
 - 대 상 : 국·공·사립, 초·중·고·특수학교 전교원(교장·교감·교사)
 - 평가 주기 : 1년
 - 평가 주체 : 동료교원, 학생, 학부모
 - 평가 종류 : 동료교원 평가, 학생 만족도 조사, 학부모 만족도 조사
 - 평가 방식 : 온라인 평가(업무 간소화, 익명성 강화)
 - 평가결과활용 : 교원의 전문성 신장을 위한 기초 자료 등
- 교원능력개발평가 운영 매뉴얼 보급
 - 특수용 교원능력개발평가 운영 매뉴얼
 - 초등용 교원능력개발평가 운영 매뉴얼
 - 중등용 교원능력개발평가 운영 매뉴얼
- 동부교원능력개발평가 지원 컨설팅단 조직 운영
 - 동부교육지원청 컨설팅단 조직 운영
- 교원능력개발평가 시행 역량강화 연수
 - 평가관리자 및 업무담당자 연수
 - 단위학교별 교원, 학부모 연수 및 학생 교육
- 교원능력개발평가 결과 활용 내실화 방안
 - 평가지표별 실질적인 자율연수 운영
 - 우수 교원 : 학습연구년 특별연수 대상자 선발·운영 자료로 활용
 - 미흡 교원 : 능력향상 연수 부과

【관련근거】

- 교원지위향상을 위한 특별법
- 교원 예우에 관한 규정
- 공문서 유통량 감축 개선 계획(교육협력과-9254(2012.11.21))

□ 사업 목적

- 교원행정업무 경감을 통해 교원이 학생교육에 전념할 수 있는 여건 조성
- 선택과 집중의 원칙으로 교육정책사업을 정비하여 업무의 총량을 감축
- 교원의수업과 학생지도·교재연구에 더 많은 시간을 투입하도록 하여 공교육 질 향상을 추구
- 위임전결 규정의 정비, 관행적인 업무처리절차 개선 등 단위학교의 업무 효율화 추진

□ 사업 개요

- 교육정책사업 정비 시행
 - 법령에 근거한 교육정책사업만 존치
 - 부서간 중복 및 유사사업 통합
 - 전시성 사업, 비효율적인 사업 폐지
 - 효율적인 사업 주체 분별하여 사업 이관
 - 학교의 자율적 운영이 적합한 사업은 학교로 이관
- 공문서 게시제도 및 유통방법 개선
 - 보고·제출 공문은 직접 발송(공문게시 지양)
 - 실질적인 공문서 유통량 감축을 위해 모니터링제 실시
 - 단순홍보·안내·취합은 공문게시 활용
- 통계자료의 공유 및 활용
 - ※ 학교정보통계지원시스템 개통 (2012.04)

- 교육지원청 보유 자료 활용으로 학교에 자료요구 최소화
- 교원인사 관련 요구자료는 NEIS 에서 추출·가공하여 활용
- 교원행정업무경감을 위한 단위학교 자체 점검 실시(분기→반기)
 - 반기별 자체점검을 통해 교원행정업무경감 노력도 자가 점검 및 의식개선
- 단위학교 교원행정업무경감 의견수렴을 위한 설문조사 실시



iii. 배려와 나눔의 교육복지 실현

iii-1. 사회적 배려계층 지원

iii-2. 선진교육환경 조성

iii-3. 평생교육 내실화

iii-1 사회적 배려계층 지원

iii-1-가 사회적 배려계층 교육복지 지원

[학생건강안전과]

【관련근거】

- 학교급식법 제9조 (급식에 관한 경비의 지원)
- 2013년도 무상급식 지원 계획 [평생교육체육과-863(2013.1.22)]

□ 사업 목적

- 가정형편이 어려운 학생들에게 학교급식비를 지원함으로써 성장기 학생들의 심신발달과 저소득층에 대한 교육복지 증진
- 무상급식 실시를 통해 위화감 없는 교육환경을 조성하고 학부모 부담경감 및 사회적 양극화 해소

□ 사업 개요

- 저소득층 자녀 중식비 지원
 - 선정대상 : 국민기초생활수급자, 한부모가족보호대상자, 법정차상위계층 대상자 및 최저생계비 130%이하 저소득층자녀 등 학교급식비 지원이 필요한 학생
 - 지원계획 : 지원대상의 100%수준인 약 11천명에게 학교급식비 지원 예정
- 무상급식비 지원
 - 사업내용 : 초등학교 1~6학년 학기 중 1인 1식 학부모부담 급식비 지원 교육청(30%) 및 시, 군·구(70%) 분담 지원
 - 지원계획 : 지원대상의 100%인 약 48천명에게 학교급식비 지원 예정

【관련근거】

- 다문화가족지원법(일부개정 2011. 10. 5)
- 다문화가정 학생 교육 선진화 방안(교육과학기술부 교육복지과-1001, 2012. 3. 2)

□ 사업 목적

- 다문화가정 학생 맞춤형 교육 지원을 통한 교육격차 해소
- 다문화가정 학부모의 사회적 역량 강화
- 다문화교육 기반 강화 및 다문화 이해 확산으로 사회 통합 실현

□ 사업 개요

- 다문화교육 기반 구축 및 확대
 - 학교별 교육과정에서의 다문화가정 자녀 교육계획 수립 운영(초, 중)
 - 교원전문성 제고 역량강화 연수
- 다문화가정학생 맞춤형 지원 프로그램 운영
 - 벨트형 다문화교육 중심학교 및 거점학교 운영 : 유치원1원, 초7교, 중2교
 - 다문화가정 학생·교사 결연제 운영
 - 중심학교별 다양한 문화체험학습 실시
 - 다문화가정 자녀 한국어반 운영, 전통문화 체험학습 실시
- 학부모와 함께하는 다문화교육 운영
 - 다문화가정 학부모 상담 프로그램 및 학부모 동아리 운영
 - 이중언어강사 활용을 통한 다문화 학부모 참여 확대
 - Wee센터와 연계한 상담 프로그램 운영
- 다문화 이해 제고 및 확산
 - 다문화교육 연구학교 : 선학초
 - 다문화교육 우수사례 및 체험수기 공모 참가
 - 다문화교육 장학자료 및 홍보자료 배부

【관련근거】

- 2012년 탈북청소년 교육지원 추진계획(교육과학기술부 교육복지과-1545호, 2012.03.28.)
- 2013학년도 인천광역시교육청 주요업무 추진 계획

□ 사업 목적

- 탈북학생의 맞춤형 교육지원으로 학교·사회 적응력 제고
- 탈북학생의 기초 학습 능력 제고를 통한 학교 교육 정상화 추진
- 탈북학생의 개별 맞춤형 교육활동으로 학업 중단을 감소

□ 사업 개요

- 탈북학생의 학교생활적응계획 수립
 - 교육지원 시스템 구축(초, 중)
 - Wee센터와 연계한 상담 프로그램 운영
- 공동체 의식형성을 위한 체험활동 운영
 - 다양한 체험활동 운영(문화, 진로체험)
 - 한마음 캠프 운영
 - 중심학교 주관 다양한 문화체험학습 실시
- 탈북학생 기초학습능력 제고
 - 탈북학생 1:1 멘토링제 운영(진로, 교과)
- 탈북학생 맞춤형 직업·진로체험활동 운영
 - 직업·진로 체험주간 운영
 - 인천 직업·진로 박람회 참가
 - 개인별 진로적성검사 및 직업체험활동 추진

【관련근거】

- 초·중등교육법 시행령 제54조 (학습부진아에 대한 교육)
- 교육복지우선지원사업 관리·운영에 관한 규정(교육과학기술부 훈령 제203호)

□ 사업 목적

- 교육취약 아동·청소년의 교육·문화·복지 통합지원체제 구축
- 저소득층 유아 및 학생의 학습결손예방과 치유를 통한 학력증진
- 학교 중심 지역교육공동체 구축

□ 사업 개요

- 대상 및 기간 : 2012년 3월 ~ 2015년 2월

| 자치구 | 초등학교 | 중학교 | 유치원 | 계 |
|-----|---|---|---|----|
| 연수구 | 선학초, 연수초, 중앙초, 송도초, 함박초 | 선학중, 연수중, 연화중, 청학중, 함박중, 인천중, 능허대중 | 새하늘유치원, 인보유치원, 현대유치원 | 15 |
| 남동구 | 남동초, 동부초, 인수초, 장수초, 약산초, 신월초, 간석초, 장도초, 동방초, 상인천초, 송천초, 만수초 | 만성중, 만수북중, 만월중, 간석여중, 만수중, 구월중, 인천논현중, 인천동방중, 인천성리중, 동인천중, 상인천중, 석정중, 구월여중, 남동중, 만수여중 | 장수초병설, 조은, 신명, 진명, 기암, 동부초병설, 덩동대, 남동리라 | 35 |

○ 사업추진 내용

- 유·초·중학교 주관 사업(학습, 문화, 심리정서, 복지영역 지원프로그램 실시)
- 학교·지역 간 공동사업
(경제교육, 사회성향상 및 동아리 연합활동, 징계청소년 예방 등)
- 교육복지지원센터 운영을 통한 사업 지원활동 수행
(학교-지역 간 연계체계 구축, 공동사업 및 사례관리 지원프로그램)
- 사업대상교의 교육복지실 설치 및 민간전문가(교육복지사) 배치 운영
- 교육복지사업 홈페이지(<http://happy.ice.go.kr>)를 제작·활용하여 사업 홍보 및 학교-지역기관 실무자 간 정보공유의 장으로 활용

【관련근거】

- 2010년 대통령 업무 보고(2009.12.22)
- 2011년 방과후학교 내실화 방안(2011.07.29)
- 2012년 초등돌봄교실 운영계획(2012.02.14)

□ 사업 목적

- 맞벌이 가정 및 저소득층 가정 자녀의 건강한 성장 및 학력 향상 지원
- 교육·돌봄 서비스를 제공하여 사교육비 경감 및 교육복지 실현

□ 사업 개요

- 사업 기간 : 2013. 3월 ~ 2014. 2월
- 사업 대상 : 맞벌이 가정 및 저소득층 자녀
- 사업 내용 : 방과후 보호 공간을 마련하여 교육·돌봄 서비스 제공
- 돌봄수요에 맞는 초등돌봄교실 운영
 - 초등돌봄교실(방과후~18:00) : 60교 69실
 - 엄마품 온종일 돌봄교실(06:30~22:00) : 6교 6실
 - 토요일돌봄교실 : 60교 60실
- 학생의 수준을 고려한 초등돌봄교실 운영 지원
 - 초등돌봄교실 시설비, 운영비, 돌봄공부방 프로그램 운영비 지원
 - 초등토요일돌봄교실 운영비 지원
 - 초등 엄마품온종일돌봄교실 운영비 지원
- 초등돌봄교실 운영의 내실화
 - 초등돌봄교실 담당자 연수 운영
 - 1교 1특화된 초등돌봄공부방 프로그램 구안 운영
 - 돌봄 수요에 따라 돌봄교실 운영 : 주중 시간대별, 토요일돌봄
 - 돌봄교실 운영 현황 점검 및 지도
 - 우수 운영사례 제작, 보급 및 홍보

【관련근거】

- 「영유아보육법」 제14조 및 「영유아보육법 시행령」 제20조제5항

□ 사업 목적

- 육아문제로 어려움을 겪고 있는 교직원의 안정적인 근무여건 조성을 위하여 직장어린이집을 운영함으로써 교직원 복지증진 도모

□ 사업 개요

- 사업현황

| 어린이집 | 보육정원 | 예산액(천원) | 비고 |
|----------|------|---------|----|
| 간석초 어린이집 | 49명 | 244,970 | |
| 신월초 어린이집 | 42명 | 256,748 | |
| 중앙초 어린이집 | 42명 | 261,640 | |
| 합 계 | 133명 | 763,358 | |

- 운영지원

- 보육교직원 인건비, 운영비, 교재교구비 및 보육료 지원

- 지도점검 실시(연2회)

- 직장어린이집 사업의 효율적이고 투명한 운영 제고

- 이용자 만족도 설문조사 실시(연1회)

- 설문조사를 통한 수요자 만족도 제고

iii-2 선진교육 환경 조성

iii-2-가 Wee프로젝트 운영 내실화

[교수학습지원과]

【관련근거】

- 초·중등교육법 제19조의2(전문상담교사의 배치 등)
- 국정과제 Wee 프로젝트(학생안전통합시스템)
- 위(Wee)프로젝트 사업 관리·운영에 관한 규정(교육과학기술부훈령 제274호)

□ 사업 목적

- 학교, 교육지원청, 지역사회가 연계한 국가 차원의 안전망 구축 운영
- 감성과 소통의 학생생활지원 서비스로 학생 개인의 역량 극대화 및 품격 있는 인재 양성

□ 사업 개요

- Wee센터 홍보
 - 상담주간을 이용한 길거리 홍보 : 연 2회
 - 홈페이지, 홍보물을 활용한 홍보 : 연중
- 학생 및 학부모 개인상담 및 종합심리평가
 - 학교부적응 및 문제행동 학생 : 연중
 - 정서행동특성검사에 의한 개인상담 및 종합심리평가 : 연중
 - 종합심리평가를 통한 문제행동 진단, 치료를 위한 개인상담 : 연중
- 문제 성향에 따른 집단교육·집단상담 프로그램 운영 : 연중
- Wee 프로젝트 종사자 역량강화 연수
 - Wee 센터 종사자 역량강화 연수 : 연 2회
 - 전문상담(교)사 역량강화 연수 : 연 4회
 - 전문상담(교)사 공개 상담사례 수퍼비전 : 연 2회
- 학교폭력 예방 및 치료 프로그램 운영

- 집단 상담 및 집단 교육 : 연중
 - 학교폭력 가피해 학생, 학부모 특별교육 프로그램 운영 : 월 1회 이상
 - 학교폭력예방을 위한 특성화 프로그램 운영 : 연 2회
 - 가족캠프 프로그램 운영 1회
 - 자연친화적인 체험활동을 통한 학교폭력예방 캠프 운영 1회
- Wee센터 상담복지 활동 내실화
- 지역사회 유관기관 연계 및 협력 활성화 : 연중
 - 각종 상담 정보 제공하기(동부Wee센터 홈페이지) : 월 1회
 - 학교로 찾아가는 상담 서비스 : 연중

【관련근거】

- 학교보건법 제4조, 동법 시행규칙 제3조
- 깨끗한 학교만들기 사업 추진계획(교육과학기술부 학생건강총괄과-245, 2013.1.10)
- 학교보건법 제6조의2(학교설립에 따른 교육환경보호 등)
- 학교보건법 제6조의3(정비구역 안의 학교의 교육환경 보호)
- 학생 건강증진 기본방향

□ 사업 목적

- 학교 먹는 물의 안전성 확보와 위생적인 식수 공급
- 학교 교사내 공기질 관리를 통한 학생 건강(호흡기 등)과 학습 능력제고
- 깨끗한 환경에서 학습하고 생활할 수 있는 여건 조성
- 교육환경보호제도 운영을 통한 쾌적한 학교환경 조성 및 학습권 보호

□ 사업 개요

- 학교 먹는 물 위생관리
 - 가능한 직결급수체계 전환으로 무분별한 정수기 설치 지양
 - 정수기 : 분기별 수질검사 실시
 - 수질검사 항목 : 2개 [일반세균, 총대장균군]
 - 정수기 수질기준 초과 시 위생관리 강화 또는 시설 철거 조치
 - 저수조 : 분기별 청소 및 연 1회 수질검사 실시
 - 수질검사 항목 : 6개 [탁도, 수소이온농도, 잔류염소, 일반세균, 총대장균군, 대장균/분원성대장균군]
 - 수질검사 대상 : 건물 연면적 5천 m² 이상이고 저수조를 경유하여 수돗물을 제공하는 학교
 - 저수조 위생관리 점검 : 「수도시설의 청소 및 위생관리에 관한 규칙」 제6조 제1항에 의한 점검(월1회 이상)
 - 옥내배수관 : 연 1회 수질검사 실시
 - 수질검사 항목 : 7개 [탁도, 색도, 수소이온농도, 철, 납, 구리, 아연]
 - 수질검사 대상 : 건물 연면적 5천 m² 이상이고 준공검사 후 5년이 경과한 학교
- 학교 교사 내 공기 질 관리

- 일상점검 : 매 수업일 1회 이상 실시, 환기, 조도, 온도 등 점검
- 정기점검 : 연 1회 이상 실시, 실내환경, 공기질, 일반환경위생 등 점검
- 특별점검 : 학교를 신축, 개축, 증축 시 폼알데하이드 및 휘발성유기화합물이 발생할 우려가 있는 경우 점검
- 학교 환경위생관리자 지정 및 연 1회 전문교육 실시
- 학교 공기 질 점검 결과 기준 초과 시 해결방안 마련 등 필요한 조치 강구
- 각급학교 환경지킴이 동아리 지정 · 운영
 - 학생 스스로 교사내 공기질 관리의 중요성 인식 및 관심 제고
 - 학급당 희망 학생 2~3명 지정하여 자연환기 등 실시(초등 1~4학년 제외)
 - 봉사활동 시간 인정 및 표창장 수여 등 인센티브 제공
- 각급학교 깨끗한 학교 만들기 사업 계획 수립(BTL교 제외)
 - 초등·특수학교에 학생들이 감당하기 어려운 시설을 청소하기 위하여 전문 청소인력 1교당 1명씩 용역계약 체결
 - 각급학교 학교자체 예산 수립하여 깨끗한 학교 만들기 사업 지속
- 학교환경위생정화구역 관리
 - 학교장
 - 점검결과 위반행위 및 시설을 교육장에게 보고(연 2회 이상)
 - 정화구역내 유해환경 정비추진 현황 상·하반기 나이스 보고(7,12월)
 - 교육장
 - 위반행위 및 시설에 대해 행정기관에 정화요청 및 수사기관에 고발 조치 (연 1회 이상 또는 수시 점검)
- 학교환경위생정화위원회 청렴도 향상관리
 - 당해학교 학부모를 대상으로 정화위원회 전 과정 공개운영 : 연 24회
 - 심의 신청 시 정화위원 현장방문
 - 정화위원회 심의의 투명성 확보를 위해 민원인 사전의견 제출 제도
 - 학교운영위원회 위원 또는 학부모가 참관을 요청하는 경우 허용
- 학교환경위생정화구역 설정 공고
 - 도시관리계획으로 결정된 학교설립예정지부터 정화구역 설정고시
 - 학교 출입문 변경시 반드시 교육지원청과 사전 협의 후 정화구역 재설정 공고

【관련근거】

- 석면안전관리법 제21조
- 학교건축물 석면조사 추진계획(교육시설과-5202호, 2012.9.18)
- 동인천중 노후 복도 칸막이 교체 신청(동인천중학교-6852호, 2012.8.2)
- 책걸상, 사물함 보유현황 및 수요조사(교육시설과-2215호, 2012.7.26)

□ 사업 목적

- 각급학교의 시설 및 물품을 조사하여 안전하고 쾌적한 교실환경 조성

□ 사업 개요

- 석면조사 및 위해성 평가
 - 관내 유·초·중·고교 114교
 - 추진시기 : 2013. 4 ~ 2013. 6
- 노후 교실벽 교체 공사
 - 대상 : 동인천중학교
 - 규모 : 교실벽 47실(94개소) 설치
 - 추진시기 : 2013. 2 ~ 2013. 9
- 노후 책걸상 및 사물함 교체비 지원
 - 책걸상 : 초·중·고교 17교, 3,290조
 - 사물함 : 초·중·고교 6교, 1,200개
 - 추진시기 : 2013. 1

iii-3 평생교육 내실화

iii-3-가 동부평생교육 활성화

[지역사회협력과]

【관련근거】

- 교육기본법 제9조(학교교육)
- 초·중등교육법 제11조(학교시설등의이용)
- 평생교육법 제29조(학교의 평생교육)
- 2013 평생교육 추진 계획 수립(우리교육지원청지역사회협력과-1923, 2013.2.4)

□ 사업 목적

- 소외계층을 위한 우수한 평생교육 프로그램 개발
- 학교와 지역사회를 연계한 평생학습체제의 구축으로 학교평생교육 내실화
- 동부평생교육센터의 효과적 운영을 통해 지역사회 사회통합에 기여
- 지역주민의 평생학습 참여 확대를 통한 삶의 질 향상

□ 사업 개요

- 학교 평생교육 활성화 지원
 - 1교 1평생교육 프로그램 운영(97개교)
 - 학교 평생교육 관계자 연수(1회)
 - 학교 평생교육 거점 및 특화프로그램 운영(4교)
- 동부평생교육센터 운영
 - 성인문해교실 운영 지원(2교)
 - 실버영어교실 운영(60회)
 - 자격증과정 수료자 자원 활동 지원
- 인천평생학습축제 홍보체험관 운영
 - 대상 : 인천시민
 - 동부평생교육 및 학부모 교육 홍보체험관 운영

【관련근거】

- 학원의 설립·운영 및 과외교습에 관한 법률 제16조(지도·감독 등)
- 학원의 설립·운영 및 과외교습에 관한 법률 시행령 제17조의4(포상금의 지급사유 등)

□ 사업 목적

- 학부모의 사교육비 부담 경감 및 투명한 학원운영 도모
- 학원 등 불법운영 신고포상금제 운영
- 학원 및 교습소의 정보공개를 통한 학부모의 알권리 보장
- 교습소 연수 내실화를 통한 운영자 자질 향상

□ 사업 개요

- 학원 및 교습소 운영실태 지도·점검
 - 정기점검 : 학원 200개원, 교습소 100개소
 - 특별점검 : 사안발생시
 - 자율점검 : 학원자율정화위원회운영
- 학원 불법운영 등 신고포상금제 운영 : 연중
- 학원 단속보조요원 배치 : 1~9월
- 불법·편법 운영 예방 연수 및 홍보
 - 불법 개인과외교습 근절을 위한 아파트 단지 및 거리 홍보 : 연 2회
 - 맞춤형 교습소 설립·운영자 연수 : 연 2회
 - 학부모·학습자 알권리 보장을 위한 학원 및 교습소 정보 공개 : 연중



iv. 소통하며 신뢰받는 교육행정 구현

iv-1. 교육수요자와의 소통과 참여 확대

iv-2. 맑고 투명한 공직사회 실현

iv-3. 교육행정 선진화

iv-1 교육수요자와의 소통과 참여 확대

iv-1-가 [역점] 학부모 교육참여 확대

[지역사회협력과]

【관련근거】

- 교육기본법 제5조, 제13조
- 학부모지원정책 추진 계획(교육과학기술부 학부모지원과-754, 2012.2.14)
- 학부모정책 추진 계획(학교정책과-1252, 2012.2.28)
- 학부모 학교참여 지원 추진 계획(학교정책과-1254, 2012.2.27)

□ 사업 목적

- 학부모의 실질적인 교육참여 보장을 통한 학교교육의 질 제고
- 교육정책 수립 추진과정에서 학부모의 의견을 반영하여 공교육 만족도 제고
- 학부모의 교육정책 이해도 제고와 자녀교육 역량 강화
- 현장 밀착형 학부모지원 서비스 제공

□ 사업 개요

- 학부모 교육지원 내실화
 - 학교로 찾아가는 학부모 교육 운영 : 15개교
 - 직장(기관)으로 찾아가는 학부모 교육 운영 : 10기관
 - 예비학부모를 위한 학부모 교육 운영 : 4원
 - 자녀와 함께하는 학부모 교육 운영 : 6회
- 학부모 학교참여 활성화
 - 학부모학교참여 지원교 선정 및 컨설팅
 - 학부모학교참여 지원 우수교 포상
- 동부 학부모학교참여 모니터단 운영
 - 학부모 모니터단 선정 : 10명
 - 모니터링 활동지원 및 운영
 - 우수모니터단 포상
- 학부모 상담 확대
 - 집단상담 프로그램 운영 : 6개 강좌, 50회
 - 학교로 찾아가는 집단상담 운영 : 10회

【관련근거】

- 교육관련기관의 정보공개에 관한 특례법 제3조(정보공개의 원칙), 제5조(초·중등학교의 공시대상정보 등) 및 제5조의 2(유치원의 공시대상정보 등)

□ 사업 목적

- 학교정보공시를 정확히 공시함으로써 국민의 알권리 보장 및 학교교육에 대한 참여 제고
- 학교정보의 투명 공시로 신뢰받는 교육행정 구현

□ 사업 개요

- 초·중등학교 정보공시
 - 공시 시기 : 2월, 4월, 5월, 9월, 11월
 - 공시정보 범위 : 15개 항목 47개 세부내역
 - 「학교 알리미」 사이트를 통해 공시정보 서비스 제공
- 학교의 공시정보 정확도 제고
 - 각급학교 정보공시 운영계획 수립 의무화
 - 각급학교 정보공시검증위원회 구성 및 교육청 항목별 검증담당자 지정·운영
 - 정보공시 정확도 제고를 위한 현장지도·점검 : 연 2회
- 학교정보공시 지원체제 구축
 - 정보공시 관리자 및 담당자 연수
 - 공시 지침 및 FAQ자료 배부, 공시시스템 입력방법 안내, 원격지원 등 사용자 지원의 내실화
- 허위 공시정보 예방·제재 홍보
 - 오류 정보공시 및 공시정보와 다른 내용의 홍보, 표시 또는 광고를 금하도록 예방·제재 홍보

iv-2 맑고 투명한 공직사회 실현

iv-2-가

[역점] 『청렴 으뜸!』 동부교육 추진

[학교운영지원과]

【관련근거】

- 부패방지 및 국민권익위원회의 설치와 운영에 관한 법률 및 동법 시행령
- 국민권익위원회 연도별 반부패·청렴정책 추진지침, 인천광역시교육청 공무원 행동강령

□ 사업 목적

- 시대 요구에 부응하는 반부패·청렴정책 추진으로 교육청의 청렴도를 향상시키고 신뢰받는 동부교육 기반 마련
- 일선기관 반부패·청렴의식 강화와 실천노력 제고를 통한 청렴문화 정착
- 지역사회와의 협력관계 활성화, 청렴교육·홍보 강화로 정책추진의 효과성 제고

□ 사업 개요

- 반부패·청렴 정책 추진체계 구축·운영
 - 반부패추진기획단 운영 : 반기별 1회
 - 반부패 청렴정책 추진과제 설정 및 이행상황 점검
 - 청렴동부교육 실무추진반 운영 : 반기별 1회
 - 분야별 청렴도 향상방안 협의, 제도개선과제 발굴 및 관리
 - 부패취약분야 「청렴 동아리」 구성·운영
- 민관협력을 통한 청렴 수준 진단 및 환류 강화
 - 학교환경위생정화위원회, 학교급식점검단, 학원자율정화위원회 등 운영
- 반부패·청렴 실천문화 확산
 - 기관장 청렴교육 실시를 통한 청렴의지 확산 : 월례조회시, 각종회의시
 - 청렴실천 결의대회를 통한 반부패·청렴의식 제고

- 우리교육지원청 전직원 및 유·초·중학교 교(원)장, 행동강령책임관,
부패취약분야 관련 직원 등

○ 청렴교육·홍보 강화

- 청렴특별교육 실시 : 8월
 - 대상 : 행동강령책임관, 행정실장, 청렴지킴이, 부패취약분야 담당자 등
 - 내용 : 반부패·청렴정책, 공무원행동강령, 부패취약분야 청렴대책 등
- 공직자 생애주기별 청렴교육 이수 의무화
 - 신규임용, 승진, 고위직 진입 등 공직의 각 전환단계별 일정시간 이상
청렴교육을 의무적으로 이수
 - 대상 : 기관장, 간부공무원(5급이상), 교감, 승진자, 신규임용자
- 전 직원 사이버 청렴교육 이수 의무화
- 부패취약분야 대상별 청렴교육 실시
 - 운동부 지도자·학부모, 학교급식 영양(교)사·조리종사자, 방과후학교 지도
교사, 민관협력체 위원 등
- 청렴 문자메시지 및 청렴 서한문 발송을 통한 청렴 홍보
 - 전 직원, 부패취약분야 업체관계자 및 학부모 등
- 청렴 홍보물 제작·배부
 - 전 직원, 부패취약분야 업체관계자 및 학부모 등

iv-3 교육행정 선진화

iv-3-가 교육정책 홍보

[학교운영지원과]

【관련근거】

- 인천교육 정책홍보 종합계획(총무과-2728(2012.2.28))

□ 사업 목적

- 소통을 통한 교육정책 추진의 원동력 확보
- 동부교육 정책의 성과 극대화과 이미지 제고

□ 사업 개요

- 동부교육 홍보 연간계획 수립
 - 홍보 연간계획 수립 : 3월
- 체계적인 홍보시스템 운영
 - 동부교육 홍보 실무추진단 구성·운영 : 4월~12월
 - 각 부서별 홍보담당자 지정 운영 : 3월
 - 홍보분석을 통한 체계적 운영 : 연중
(주·월별 분석, 반기별 분석)
- 홍보마인드 향상을 위한 교육
 - 대상 : 전직원
 - 방법 : 전문강사 및 전달강사 활용
- 다양한 매체를 통한 교육정책 홍보
 - 방송 및 신문매체를 활용한 교육정책 홍보
 - 홈페이지 「동부교육소식」에 정책 홍보
 - 전 직원 사이버 청렴교육 이수 의무화
 - 유관기관 연계 홍보 추진

【관련근거】

- 2013년도 인천광역시 교육비특별회계 예산편성 기본지침
- 2013학년도 학교회계 예산편성 기본지침

□ 사업 목적

- 단위학교 재정운영의 자율성 및 책무성 제고를 위한 운영비 지원
- 적정한 예산편성 및 효율적 예산집행을 통한 최적의 재정여건 조성
- 학교간 선의의 경쟁을 통한 교육의 질적 수준 제고

□ 사업 개요

- 학교 재정운영의 자율성 확대
 - 목적사업비를 최소화하여 학교기본운영비 증액
- 교육재정효율화 으뜸학교 평가 실시
 - 대상 : 관내 공립 초·중학교 (2013년 개교학교 제외)
 - 평가단 구성 : 학교회계 예산 실무 경력자 및 관리자 출신 위촉
 - 평가방법 : 평가단에서 자체 평가 후 우수학교 본청 추천
 - 우수학교 포상 : 시교육청 시행



V. 단위사업 계획 일람



● 창의인성교육지원과

| 순 | 단위사업명 | 내 용 | 목표 량 | 시기 | 대상 | 담당자 | 비고 |
|----|-----------------------|--|----------|---------------|---------------------|-----------|----|
| 1 | 교장회의 | ·학교교육계획 수립 협의 ·교육시책 협의 | 4회 | 3,7, 9,12월 | 유·초·중 교(원)장 | 박금자 | |
| 2 | 교감회의 | ·교육 활동 우수사례 발표 ·기타 시책 협의 | 2회 | 3,9월 | 유·초·중 교(원)감 | 박금자 | |
| 3 | 지구별 자율 장학 협의회 | ·자율연수 및 유·초 연계수업 | 각 10회 | 3 - 12월 | 5개 지구 초 59교 | 박금자 | |
| 4 | 신설교 개교지도 | ·신설교 개교 준비 및 교육과정 운영지도 | 1회 | 2월 | 초 1교 | 박금자 | |
| 5 | 동부인문학축전 2013 | ·창의인성 중심학교 운영결과공개 ·창의인성교육 우수사례 발표대회 ·창의인성교육우수활동발표회 | 1회 | 10월 | 학생, 교사, 학부모 | 이영숙 | |
| 6 | 창의인성 컨설팅단운영 | ·창의인성컨설팅 | 96회 | 4-7월 | 초·중 교사,교감, 교장 | 박금자 | |
| 7 | 동부 푸른 교육상 운영 | ·동부 발전에 공헌한 유공 교원 포상 | 1회 | 12월 | 유·초·중 유공교원 | 김혜자 | |
| 8 | 효행의 달 운영 | ·효행관련 학습활동 전개 | 1회 | 5월 | 학생, 교사, 학부모 | 이영숙 | |
| | | ·경로효친상제 운영 ·가족사랑효행실천사례발표 대회 | 1회 | 10월 | 학생 | | |
| 9 | 열린통일교육 한마당 | ·자기주장발표대회 ·통일교육강연회 ·표어, 포스터, 글짓기 대회 | 1회 | 6월 | 초·중학생 | 이영숙 | |
| 10 | 동부 푸른 독·토·논 한마당 | ·연수 | 1회 | 5월 | 교사 및 학부모 | 이영숙 | |
| | | ·여름논술캠프 | 1회 | 7월 | 초·중학생 | | |
| | | ·독서·토론·논술 경시대회 | 1회 | 9월 | 초·중학생 | | |
| 11 | 초·중등 교원 정년퇴임 | ·송공패 및 기념품 증정 | 2회 | 2월 8월 | 초·중 교원 | 김성만 구자 | |
| 12 | 인사업무 및 발령 | ·13년 3.1, 9.1자 교원인사 업무 | 2회 | 2월 8월 | 교감, 교사 | 김성만 구자 | |
| 13 | 교육공무원 평정자료 검토 | ·근무성적 평정 및 승진·자 격 연수 대상자 평정 | 1회 | 11-12월 | 교감, 교사, 전문직 | 김성만 구자 | |

| 순 | 단위사업명 | 내 용 | 목표 량 | 시기 | 대상 | 담당 자 | 비고 |
|----|--------------------------------|---|----------|-----------|--------------------|-----------|----|
| 14 | 교원능력개발 평가 | ·동료교원평가, 학생 만족도 조사, 학부모 만족도 조사 | 1회 | 연중 | 공·사립 전교원 | 김성만 구차 | |
| 15 | 유치원 컨설팅 장학 실시 | ·컨설팅 장학 및 수업장학 | 수시 | 연중 | 공·사립 유치원 | 이도희 | |
| 16 | 유치원 상호수업교류 및 유·초 연계교육 | ·유치원 상호수업교류 공개수업 ·유치원 유·초 연계교육 공개수업 | 4회 2회 | 연중 | 공·사립 유치원 교원 | 이도희 | |
| 17 | 유치원 연수 | ·유치원 교원 연수 | 1회 | 2월 | 교원 | 이도희 | |
| 18 | 유치원 수업발표대회 | ·유치원 수업발표대회 1차 심사 | 1회 | 5월 | 공·사립 유치원 교사 | 이도희 | |
| 19 | 수업중심 유치원 운영 | ·수업중심유치원 선정 및 심사 ·수업중심유치원 워크숍 ·수업중심유치원 수업공개 | 5회 | 연중 | 공립 2개원 | 이도희 | |
| 20 | 유치원 안전 및 급식점검 실시 | ·유치원 안전점검 실시 ·유치원 급식점검 실시 | 수시 | 연중 | 공·사립 유치원 | 이화진 | |
| 21 | 업무보조실무원 지원 | ·업무보조실무원 운영 계획 및 업무지원 | 1회 | 연중 | 공립 79학급 | 이화진 | |
| 22 | 하모니 자원봉사자 업무 지원 | ·하모니 자원봉사자 운영 계획 및 업무 지원 | 1회 | 연중 | 공립 23개원 사립 11개원 | 김은영 | |
| 23 | 돌봄교실 운영 | ·유치원 돌봄교실 운영 계획 및 업무지원 | 1회 | 연중 | 공·사립 25개원 | 이도희 | |
| 24 | 공·사립유치원 원아모집 | ·공·사립유치원 원아모집 계획 및 지원 | 1회 | 연중 | 공·사립 유치원 | 이도희 | |
| 25 | VOD자료개발 | ·유치원 교육활동 동영상 자료 개발 및 보급 | 수시 | 연중 | 공·사립 유치원 | 이도희 | |
| 26 | 유치원 방과후 과정 환경개선 | ·유치원 방과후 과정 환경 개선비 지원 | 1회 | 연중 | 공·사립 유치원 | 이도희 | |
| 27 | 특수교육 운영 | ·특수교육 운영위원회 개최 | 3회 | 1,9,12월 | 특수교육운영 위원, | 정영진 | |
| 28 | 특수 교육 대상 학생 연합수련회 | ·특수학급 학생의 통합교육 및 사회성 향상을 위한 여름 캠프 실시 | 1회 | 6월~ 7월 | 초·중학교 특수학급 | 장용훈 | |

| 순 | 단위사업명 | 내 용 | 목표 량 | 시기 | 대상 | 담당 자 | 비고 |
|----|----------------------|---|---------|--------|-------------------------|---------|----|
| 29 | 특수학급 연합 문화행사 | ·초등학교 특수학급 연합 체육대회 | 1회 | 10월 | 초등 | 장용훈 | |
| 30 | 특수교육 지원센터 | ·특수교육대상자 진단 평가 지원 ·순회 특수교육 지원 · 전환교육프로그램 지원 · 장애영아 무상교육 지원 · 장애성인 평생교육 지원 · 가족지원 | 수시 | 연중 | 초·중학교 교사, 학생, 학부모 | 장용훈 | |
| 31 | 특수교육 기회 확대 | · 특수학급 신(증)설 | 7학급 | 2월 | 초4, 중3 | 장용훈 | |
| 32 | 특수학급 종일반 | · 특수학급 종일반 운영 | 3교 | 연중 | 초등 | 장용훈 | |
| 33 | 특수교육 방과후교육활동 | · 특수학급 방과후교육활동 지 원 | 75교 | 학기중 | 유·초·중 | 장용훈 | |
| 34 | 특수교육 치료지원 | · 특수교육대상학생 치료활동 지원 | 75교 | 연중 | 유·초·중 | 장용훈 | |
| 35 | 특수교육보조원 | · 특수교육보조원 운영 지원 | 60교 | 연중 | 교육청 76 | 장용훈 | |
| 36 | 특수교육지원센터 상설모니터단운영 | · 장애인권 보호를 위한 상설 모니터단 운영 | 8교 | 연중 | 초·중학교 | 장용훈 | |
| 37 | 특수교육대상자 통학비지원 | · 특수교육대상자 통학비 지원 | 35교 | 연중 | 초·중학교 | 장용훈 | |
| 38 | 방과후학교 담당교사 연수 | ·방과후학교 담당교사 연수 | 2회 | 3월, 9월 | 초·중 97명 | 조미애 | |
| 39 | 방과후학교 중심학교 운영 | ·방과후학교 운영현황공개 ·부서별 운영프로그램 공개 | 2교 | 연중 | 초1, 중1 | 조미애 | |
| 40 | 방과후학교 컨설팅단 운영 | ·방과후학교 컨설팅단 조직 ·학교방문을 통한 컨설팅지도 | 수시 | 연중 | 초1팀, 중1팀 | 조미애 | |
| 41 | 초등돌봄교실 운영 | ·맞벌이, 기초생활보호대상자 가정의 자녀를 대상으로 방과후 교육 및 돌봄 지도 | 60실 | 연중 | 60교 | 조미애 | |

| 순 | 단위사업명 | 내 용 | 목표 량 | 시기 | 대상 | 담당 자 | 비고 |
|----|------------------------------|--------------------------------|---------|-------|-------------------|---------|----|
| 42 | 초등엄마품온중 일돌봄교실운영 | ·아침부터 늦은시간까지 돌봄프로그램 운영 | 6실 | 연중 | 6교 | 조미애 | |
| 43 | 방과후학교 자유수강권제 | ·저소득층참여 확대를 위한 자유수강권제 지원 | 97교 | 연중 | 97교 | 조미애 | |
| 44 | 방과후학교 지원센터 운영 | ·방과후학교 운영 지원을 위한 지원센터 운영 | 1센터 | 연중 | 1센터 | 조미애 | |
| 45 | 방과후학교 토요프로그램 운영 | ·주5일제 토요프로그램 운영 | 97교 | 연중 | 97교 | 조미애 | |
| 46 | 교육복지우선지원 사업 담당자 연수 | ·사업담당자의 사업의 이해 및 전문성 향상 연수 | 37회 | 3~4월 | 관리자, 교사 | 이소영 | |
| 47 | 교육복지우선지원 사업 모니터링단 | ·사업점검을 위한 모니터링단 운영 | 6회 | 5~12월 | 사업담당자, 학부모, 학생 | 이소영 | |
| 48 | 교육복지우선지원 사업 지도점검 및 컨설팅 | ·현장의 애로점 개선 및 효율적 운영을 위한 운영 | 50교 | 9월 | 사업대상기관 | 이소영 | |
| 49 | 교육복지우선지원 사업 대상별 협의회 | ·효율적 사업추진을 위한 협의회 | 12회 | 연중 | 사업기관 대상별담당자 | 우범석 | |
| 50 | 교육복지우선지원 사업 담당자워크숍 | ·사업담당자별 워크숍 진행 | 2회 | 4~5월 | 관리자,담당자 | 우범석 | |

● 교수학습지원과

| 순 | 단위사업명 | 내 용 | 목표 량 | 시기 | 대상 | 담당자 | 비고 |
|----|--------------------------------|--|-------------------|----------------|---------------------------|------------|----|
| 1 | 교육력 강화 지원계획 발간 | ·교육력강화 지원 계획 발간 | 1책 | 1월 | 초·중·고 | 송원옥 | |
| 2 | 장학지도 | ·컨설팅 장학 ·요청수업장학 ·교육지원청 주도 장학 | 수시 118명 70회 | 연중 연중 연중 | 초 60교, 중 37교, 고 21교 | 서형진 최정숙 | |
| 3 | 지구별 자율 장학위원회 운영 | ·지구별 회장교 선정 및 운영 계획 수립 추진 | 4지구 | 연중 | 중 37교 | 송원옥 | |
| 4 | 학교평가 지원 | ·학교경영평가 지원 | 15교 | 10월~ 11월 | 중 37교 | 송원옥 | |
| 5 | 교육과정 위원회 운영 | ·교육과정위원회 조직 및 운영 ·신설교 교육과정 심의 | 2회 | 3월 9월 | 중학교 | 김혜숙 최정숙 | |
| 6 | 기초·기본학력 책임 지도 및 특별보충과정운영 | ·교과별 기초학력 공동책임제 운영 ·특별보충과정 운영 | 37교 | 연중 | 중학교 | 김혜숙 최정숙 | |
| 7 | 장학자료발간 | ·지원장학 결과보고서 ·교육활동 우수사례집 ·우수수업자료 발간 | 각 1종 | 11월 | 초, 중, 고 | 서형진 | |
| 8 | 자율중심학교 운영 | ·학력향상중심학교 운영 | 5교 | 연중 | 중학교 | 김혜숙 | |
| 9 | 교과연구회운영 | ·초등 20개 교과별 연구회 ·중등 20개 교과별 연구회 | 4회 | 연중 | 전교사 | 서형진 최정숙 | |
| 10 | 교무·연구부장 연수 | ·교육과정 운영의 문제점 및 개선방안 ·학력신장방안 | 1회 | 11월 | 중학교 교무연구부장 | 김혜숙 | |
| 11 | 수업발표대회 지원 | ·수업발표대회 사전 연수 ·수업발표대회 본선 연수 | 2회 | 5월 9월 | 초, 중, 고 | 서형진 최정숙 | |
| 12 | 수준별교과교사 직무연수 | ·수준별 5개 교과교사 연수 | 1회 | 7월 8월 | 중 370명 | 김혜숙 | |
| 13 | 교과학습 진단평가 | ·국어, 수학, 영어, 사회, 과학 | 1회 | 3월 | 초 3,4,5,6 중 1,2 | 최정숙 김혜숙 | |
| 14 | 기초학력 평가 전국연합학력평가 | ·기초학력평가 ·전국연합 학력평가 | 1회 | 6월 12월 | 초6, 중3학년 중 1,2학년 | 최정숙 김혜숙 | |
| 15 | 동부푸른 교육활동 발표회 | ·영역별 교육활동 우수사례 전시 | 1회 | 11월 | 중학교 | 김혜숙 | |
| 16 | 학력향상 우수교 표창 | ·학력향상 우수교 심사·선정·표창 | 1회 | 12월 | 중 3교 | 최정숙 김혜숙 | |

| 순 | 단위사업명 | 내 용 | 목표 량 | 시기 | 대상 | 담당자 | 비고 |
|----|-------------------|--|----------------|------------------|--------------------------|------------|----|
| 17 | 동부체험수학 한마당 | · 체험마당, 전시마당 · 수리논술대회 · 수학탐구토론대회 · 수학사고력겨루기대회 | 1회 | 9월 11월 | 초, 중학생 | 송원옥 | |
| 18 | 동부축제 | · 공연, 전시, 연극제 | 1회 | 11월 | 중 37교 | 김혜자 | |
| 19 | 학생 표창 | · 모범학생표창 | 6회 | 연중 | 초 60교 중 37교 | 박희정 | |
| 20 | 연합교외 생활지도 | · 구월, 만수, 연수 지구별 교외 생활지도 | 연중 | 연중 | 중 37교 | 김혜자 | |
| 21 | 합동교외 생활지도 | · 하계방학, 연말, 졸업주간 합동교외 생활지도 | 2회 | 8,12월 | 중 37교 | 김혜자 | |
| 22 | 학교폭력 예방 | · 학교폭력 예방 연수 | 4회 | 3,7,9,12 월 | 교사 | 김혜자 | |
| 23 | 차문화 예절체험 경연대회 | · 다사랑동아리 다례 경연 | 1회 | 10월 | 중학생 | 김혜자 | |
| 24 | 실용영어교육강화 | · 영어듣기능력 평가 · 영어체험캠프(초) · 원어민 활용 영어회화 직무연수 | 2회 1회 1회 | 4-9월 7월 8월 | 중학생 초 240명 초, 중 교사 | 서형진 | |
| 25 | 중학교입학 신입생배정 | · 담당자 연수 · 배정작업 | 1회 1회 | 11월 7-2월 | 초 6학년 | 손수연 | |
| 26 | 대안교육 운영 지원 | · Wee센터 운영 | 수시 | 연중 | 초·중·고 학생, 교사, 학부모 | 김수현 강 석 | |
| 27 | 동부가족발명씩 대잔치 | · 발명 꿈나무 육성 | 1회 | 5월 | 초·중학생, 학부모 | 이인호 | |
| 28 | 학생·학부모 과학공동학습 | · 과학 탐구 활동 | 20회 | 연중 | 초3 학생, 학부모 | 이인호 | |
| 29 | 과학교육활성화 협의회 | · 과학교육활성화 추진방향 협의 | 1회 | 3월 | 초·중 과학부장, 실무원 | 이인호 | |
| 30 | 학생정보 올림픽아드대회 | · 학생정보활용 능력 평가 | 1회 | 5월 | 초·중학생 | 이인호 | |
| 31 | 과학·녹색교육 우수교사표창 | · 과학·녹색성장교육 우수 학교, 교사, 학생 표창 | 1회 | 11월 | 초·중학생, 교사, 학교 | 이인호 | |
| 32 | 융합인재교육 연수 운영 | · 융합인재교육 교수-학습 방법 전문성 신장 | 1회 | 10월 | 초·중 교사 | 이인호 | |

| | | | | | | | |
|----|-------------------|---------------------------------|-----|------|-------------|-----|--|
| 33 | 과학완구활용 연수 | · 과학원리 이해 | 1회 | 11월 | 초등교사 | 이인호 | |
| 34 | 동부과학교육관 운영 | · 탐구실험 및 연수 지원, 교구 대여 | 수시 | 연중 | 초·중학생 | 이인호 | |
| 35 | 과학완구실 운영 | · 과학원리 발견 기회 제공 | 수시 | 연중 | 초·중학생 | 이인호 | |
| 36 | 동부영재교육원 운영 | · 중학생 수학·과학 영재 발굴 지도 | 34주 | 연중 | 중학생 | 이인호 | |
| 37 | 영재학급 운영 | · 초등 수학·과학 ·발명 영재아 발굴 및 지도 | 34주 | 연중 | 초·중학생 | 이인호 | |
| 38 | 영재지도자료 개발 | · 초등영재학급 지도자료 개발 | 1회 | 7~8월 | 초5 학생 | 이인호 | |
| 39 | 영재 교수-학습 연수 운영 | · 수학·과학·융합 영역 영재 교수-학습 능력 신장 | 1회 | 9월 | 초등교사 | 이인호 | |
| 40 | 영재교육기관 컨설팅 장학 | · 영재교육기관 운영 내실화 | 1회 | 6~7월 | 초·중 영재학급 | 이인호 | |

● 학생건강안전과

| 순 | 단위사업명 | 내 용 | 목표 량 | 시기 | 대상 | 담당자 | 비고 |
|----|------------------|--------------------------|---------|--------|------------------------|-----|----|
| 1 | 급식학교 시설개선 | 현대화 및 노후급식기구 교체비 지원 | 9개교 | 연중 | 초, 중 | 이미숙 | |
| 2 | 급식학교 업무지도 | 학교급식 위생·안전·운영 지도점검 | 128개교 | 3월~12월 | 초, 중, 고 특수 | 강민정 | |
| 3 | 학교급식 점검단 운영 | 학교급식 점검단 활동 | 18회 | 3월~12월 | 초, 중, 고, 납품업체 | 이예지 | |
| 4 | 학교급식 운영비 지원 | 학교급식운영비 및 비정규직 인건비 지원 | 4회 | 분기별 | 초, 중, 고 특수 | 이미숙 | |
| 5 | 저소득층자녀 학교급식비 지원 | 저소득층자녀 학교급식비 지원 | 4회 | 분기별 | 중, 고 | 이예지 | |
| 6 | 무상급식 지원 | 초등학교 무상급식 지원 | 4회 | 분기별 | 초1~6학년 | 강민정 | |
| 7 | 학생건강검진 | 검진 대상 학년 학생건강검진 실시 | 1회 | 연중 | 초1·4학년 중1학년 고1학년 | 이완정 | |
| 8 | 별도의 검사 | 별도검사항목(소변,결핵,시력) 검사 실시 | 1회 | 3~10월 | 검진 비대상 학년 | 이완정 | |
| 9 | 먹는 물 위생관리 | 학교 먹는 물 수질검사 및 위생관리 실시 | 131개교 | 3~12월 | 초,중,고, 기타 | 최규원 | |
| 10 | 학교 교사내 공기질 유지 관리 | 학교 교사내 공기질 측정 및 관리 | 131개교 | 3~12월 | 초,중,고, 기타 | 최규원 | |
| 11 | 학교 환경위생 정화구역 관리 | 학교환경위생정화구역내 금지행위 및 시설 관리 | 수시 | 연중 | 유,초,중,고, 특수 | 최경숙 | |
| 12 | 운동경기부 지원 | 소년체전대비 운동부 육성지원 | 2회 | 1월~5월 | 초 36교 중 30교 | 육철민 | |

| 순 | 단위사업명 | 내 용 | 목표 량 | 시기 | 대상 | 담당자 | 비고 |
|----|-------------------------------|------------------|---------|-----------|-------------|-----|----|
| 13 | 순회코치 활용 | 운동부경기력향상지원 | 4회 | 분기별 | 초, 중 54명 | 육철민 | |
| 14 | 교육장기 육상대회 | 2013 초등학교 육상대회 | 1회 | 9월 | 초등학생 | 육철민 | |
| 15 | 교육장배 수영대회 | 2013 초등학교 수영대회 | 1회 | 6월 | 초등학생 | 육철민 | |
| 16 | 소년체육대회 | 제42회 전국소년체전참가 | 1회 | 5월 | 초·중학생 | 육철민 | |
| 17 | 문화관광부장관기 각종전국대회 참가 | 경기력 향상 | 1회 | 6월~ 9월 | 초·중학생 | 육철민 | |
| 18 | 각종대회 행사지원 | 체육대회행사 격려 | 수시 | 연중 | 초·중학생 | 육철민 | |
| 19 | 운동부 훈련지원 | 동, 하계 학교 운동선수 격려 | 2회 | 연중 | 초·중학생 | 육철민 | |
| 20 | 대통령배 수영대회 참가 | 수영 경기력 향상 | 1회 | 6월 | 초·중학생 | 육철민 | |
| 21 | 제9회 교육장기 초중학교 건강 즐넘기 대회 | 기초체력 향상 | 1회 | 10월 | 초·중학생 | 육철민 | |

● 학교운영지원과

| 순 | 단위사업명 | 내 용 | 목표 량 | 시기 | 대상 | 담당자 | 비고 |
|----|---------------------------|--|---------|------------|--------------------------------|-----|----|
| 1 | 학교정보공시 제도 운영 및 지도점검 | 학교 교육과 관련된 정보를 사전공개하여 효율성 및 투 명성 확보 - 정확한 정보 입력을 위한 지도점검 | 2회 | 6월, 11월 | 동부교육 지원청 및 초·중학교 | 박미옥 | |
| 2 | 보안업무지도점검 | 보안업무 전반에 대한 지도 점검을 통해 보안의식 고취 및 공직기강 확립 | 2회 | 5월, 10월 | 초·중학교 (16교) | 박재열 | |
| 3 | 재난대응 안전한국훈련 실시 | 교육현장의 재난·안전의식 고취 및 대응능력 제고 | 1회 | 4~5월 | 전 기관 | 박재열 | |
| 4 | 을지연습 실시 | 전시대비 안보의식 고취 및 평시 비상대비태세 완비 | 1회 | 8월 | 동부교육 지원청 | 박재열 | |
| 5 | 학교회계직원 노무관리실태점검 | 노동관계법 준수의식 고취 및 합리적인 노무관리 관행 정착 | 2회 | 6월, 11월 | 초·중학교 (12교) | 김영숙 | |
| 6 | 직장교육훈련계획 수립 | 직무교육 및 시사교육 등을 통한 직원들의 의식제고 | 1회 | 2월 | 동부교육 지원청 | 김영숙 | |
| 7 | 학교기본운영비 배부 및 조정 | 학교운영에 필요한 기본경비 를 지원함으로써 단위학교의 재정운영의 자율성과 책무성 확대 | 3회 | 연중 | 공립 유· 초·중학교 (97교) | 송은향 | |
| 8 | 사립학교재정 결함보조 | 사립학교 재정결함지원금 배부 및 관련 회계에 관한 지도 | 1회 | 연중 | 사립 중학교 (1교) | 소지현 | |
| 9 | 학교회계 및 학교발전기금 운영 지도 | 공립학교 회계 및 발전기금 운영 전반에 관한 지도 | 1회 | 연중 | 공립 유· 초·중학교 (97교) | 소지현 | |
| 10 | 직장 어린이집 운영 및 지도 | 직장 어린이집에 대한 예산 지원 및 정기지도 점검 | 2회 | 5월, 11월 | 신월,중앙, 간석초 어린이집 (3개월) | 김동식 | |
| 11 | 2013년 교육통계 조사 | 교육통계 조사의 정확성 및 효율성 증대 | 1회 | 4~5월 | 공립 유· 초·중학교 (97교) | 박미옥 | |

| 순 | 단위사업명 | 내 용 | 목표 량 | 시기 | 대상 | 담당자 | 비고 |
|----|----------------------------|---|---------|----------|-------------------------------|-----|----|
| 12 | 주요업무계획수립 | 2013년 단위사업별 주요 업무계획 수립 | 1회 | 1월 | 동부교육 지원청 | 김희정 | |
| 13 | 주요업무시행계획 수립 | 2013년 단위사업별 주요 업무세부계획 수립 | 1회 | 2월 | 동부교육 지원청 | 김희정 | |
| 14 | 주요업무심사평가 실시 | 2012년 주요업무 추진 실적에 대한 심사 평가 | 2회 | 2,8월 | 동부교육 지원청 | 김희정 | |
| 15 | 2013년 지역교육청 평가 | 지역교육청의 교육성과, 교 육정책, 교육수요자 만족도 및 청렴도 등에 대한 평가 | 1회 | 5월 | 동부교육 지원청 | 김희정 | |
| 16 | 공직기강 및 반부패청렴대책 운영 추진 | 청렴동부교육실현 종합 대책 수립·추진 - 청렴취약분야 제도개선 발굴·추진 등 - 공직윤리·청렴교육 실시로 청렴윤리의식 제고 | | 연중 | 동부교육 지원청 유·초·중 학교 | 김동환 | |
| 17 | 학생수용계획 | 신설학교 개교업무 | 1교 | 1~2월 | 송원초 | 김동환 | |
| 18 | 학생수용계획 | 공립초등학교 통학구역 설정 | 59교 | 11월 | 공립 초등학교 | 김동환 | |
| 19 | 사학기관지도육성 | 사립유치원 설립,폐지 및 변경인가 | | 연중 수시 | 사립유치원 | 하수진 | |
| 20 | 재무관리 | 국·공유재산 관리 | | 연중 | 동부교육 지원청 유·초·중 ·고등학교 | 하수진 | |
| 21 | 재무관리 | 재난(재해)관리 | | 연중 | 동부교육 지원청 유·초·중 ·고등학교 | 하수진 | |
| 22 | 재무관리 | 국·공유재산 증감 및 현재액 보고 | | 연중 | 동부교육 지원청 유·초·중 ·고등학교 | 손석용 | |
| 23 | 재무관리 | 일반재산 대부료 부과 징수 | 1회 | 1월 | 한국전력 | 손석용 | |

| 순 | 단위사업명 | 내 용 | 목표 량 | 시기 | 대상 | 담당자 | 비고 |
|----|---------------|--|---------|-----------|-------------------------------|-----|----|
| 24 | 재무관리 | 교육시설재난공제회 정기가입 및 추가가입 | | 연중 | 동부교육 지원청 유·초·중 ·고등학교 | 손석용 | |
| 25 | 학교 기록물 폐기 | 보존기간이 지난 학교기록물 일괄폐기로 행·재정 비용절감 및 개인정보 보호 | 1회 | 4~10 월 | 공립 유· 초·중학교 (97교) | 원미정 | |
| 26 | 학교기록물 지도점검 | 학교기록물 전반에 관한 지도점검 | 1회 | 7월 | 공립 유· 초·중학교 (20교) | 원미정 | |

● 지역사회협력과

| 순 | 단위사업명 | 내 용 | 목표량 | 시기 | 대상 | 담당자 | 비고 |
|----|-----------------------|---------------------|------|-------------------------|-------------------|-----|-----------|
| 1 | 재무관리 | 계약관리 | | 연중수시 | 동부교육지원청 | 김명희 | 경리 |
| 2 | 재무관리 | 관급자재 계약업무 | | 연중수시 | 동부교육지원청 | 위정현 | " |
| 3 | 예결산관리 | 교육비특별회계 결산 | 1회 | 1회 | 동부교육지원청 | 위정현 | " |
| 4 | 재무관리 | 회계직인 등록 및 폐기 | 2교 | 1월 | 송원초 | 최호선 | " |
| 5 | 급여관리 | NEIS 급여통합지급 | 12회 | 매월초~ 17일 | 동부교육지원청 초·중학교 | 안영숙 | " |
| 6 | 재무관리 | 교육비특별회계 자금관리 | | 연중수시 | 동부교육지원청 | 위정현 | " |
| 7 | 교과서 무상지원 | 초·중학교 교과용도서 무상지원 | 97개교 | 1월,7월, 12월 | 공사립 초·중학교 | 최호선 | " |
| 8 | 재무관리 | 세입징수액계산서 보고 | 4회 | 분기익월 10일 | 동부교육지원청 초·중학교 | 안영숙 | " |
| 9 | 재무관리 | 부가가치세 신고 | 4회 | 분기익월 25일 | 동부교육지원청 | 최호선 | " |
| 10 | 재무관리 | 정수물품승인 | | 정기승인 : 1,7월, 수시승인 | 초·중학교 | 최호선 | " |
| 11 | 학부모 및 주민교육참여 확대 | 학교운영위원회 관련 연수 | 1회 | 4월 | 초·중· 고등학교 | 김소영 | 학부모 지원 |
| 12 | 학부모 및 주민교육참여 확대 | 학부모회 학교참여 공모 | | 4월 | 초·중· 고등학교 | 김소영 | " |
| 13 | 학부모 및 주민교육참여 확대 | 학부모 교육정책 모니터단 운영 | | 연중수시 | 초·중· 고등학교 | 김소영 | " |
| 14 | 학부모 및 주민교육참여 확대 | 찾아가는 학부모교육 | 15교 | 4-10월 | 해당교 | 정혜윤 | " |
| 15 | 평생교육 활성화지원 | 평생교육 운영지원 | | 연중수시 | 동부교육지원청 및 각급학교 | 정혜윤 | " |

| 순 | 단위사업명 | 내 용 | 목표량 | 시기 | 대상 | 담당자 | 비고 |
|----|-----------------------|-------------------------------|--------------------|-------|-------|------------|-------|
| 16 | 학원 및 교습소, 개인과의 등록(신고) | 학원 및 교습소, 개인과의 설립·운영등록(변경) | | 연중수시 | 관내 기관 | 박태영 홍성철 | 평생 교육 |
| 17 | 학원 및 교습소 지도·점검 | 정기 및 신고·민원사항 점검 | 정기 316개원, 수시 300개원 | 연중수시 | " | 신봉섭 홍성철 | " |
| 18 | 개인과의 교습자 지도·점검 | 신고·민원사항 점검 | 100개원 | 연중수시 | " | 신봉섭 홍성철 | " |
| 19 | 공익법인 설립·변경 및 지도·점검 | 설립및변경(정관,임원등) 정기감사 및 점검(예·결산) | 수시 50회 | 연중수시 | " | 안옥희 | " |
| 20 | 평생교육시설 지도·점검 | 운영현황 조사 | 10개원 | 연중수시 | " | 안옥희 | " |
| 21 | 평생교육시설 설치신고 | 평생교육시설 설치 | | 연중 수시 | " | 안옥희 | " |

● 교육시설과

| 순 | 단위사업명 | 내 용 | 목표 량 | 시기 | 대상 | 담당자 | 비고 |
|----|---------------|---------------------------------|---------|---------------------|--------------------------|------------|----|
| 1 | 학교시설증축 | 송원초 내·외부 마감공사 | 1교 | 2월 준공 | 초 | 김영옥 | |
| 2 | 학교시설증축 | 능허대초 외 2교 급식소 증축 | 3교 | 2월, 5월, 8월 준공 | 초, 고 | 이현식 김영옥 | |
| 3 | 학교시설증축 | 미추홀외고 기숙사 증축 | 1교 | 2월 준공 | 고 | 김영옥 | |
| 4 | 학교시설증축 | 인천예술고 학습동 및 급식시설 | 1교 | 12월 준공 | 고 | 이현식 | |
| 5 | 다목적강당 | 남동중 외 2교 다목적강당 증축 | 3교 | 12월 준공 | 초, 중 | 이현식 김영옥 | |
| 6 | 교과교실제 운영지원 | 논곡중 외 7교 교과교실 시설공사 | 8교 | 2월 준공 | 중, 고 | 김영옥 이현식 | |
| 7 | 기타시설 | 동인천고 석면텍스 교체 | 1교 | 2월 준공 | 고 | 이현식 | |
| 8 | 기타시설 | 동인천중 교실벽체 | 1교 | 9월 준공 | 중 | 이현식 | |
| 9 | 기타시설 | 논현유치원 외 113교 석면조사 | 114교 | 12월 | 단설 유치원, 초, 중, 고 | 김영옥 이현식 | |
| 10 | 기타시설 | 인동초병설유치원 외 4교 어린이놀이시설 교체 | 5교 | 3월 배부 | 병설 유치원 | 유용호 | |
| 11 | 학교시설 안전점검 | 만수초 외 127교 해빙기, 동절기 안전점검 | 128교 | 2월, 11월 | 초, 중, 고 | 김영란 | |
| 12 | 교육환경 개선사업 | 만수초 외 20교 노후 책걸상 및 사물함 교체 | 21교 | 1월 배부 | 초, 중, 고 | 서성교 | |

바른 인성과 실력을 갖춘 창의인재 육성을 위한
2013 동부 교육력 강화 지원 계획

발행일 : 2013. 02.

발행처 : 인천광역시동부교육지원청

발행인 : 오 병 서

405-867

인천광역시 남동구 인주대로 923(만수동 동부교육지원청)

Tel : 471-1100, Fax : 471-1104~5

홈페이지 : <http://dongbu.ice.go.kr>

본 '2013 동부 교육력 강화 지원 계획'은
인천광역시동부교육지원청 홈페이지/장학교실/
장학자료/중등교육에서 다운받아 활용하실 수 있습니다.