

발간등록번호

인천교육-2023-0295

2023

공간을 담은 수업  
공간을 담은 수업

# 답다 답다

학교공간혁신 활용 수업 사례집









발간등록번호

인천교육-2023-0295

2023

# 답다 답다

공간을 **답은** 수업  
공간을 **답은** 수업

학교공간혁신 활용 수업 사례집





# 목차

contents

공간을 담은 수업  
공간을 담은 수업



- ① 공간혁신 활용 수업 사례 자료집의 방향 \_ 04
- ② 공간혁신 활용 수업의 구성과 원리 \_ 06
- ③ 공간혁신 활용 수업 사례 자료집의 구성 및 활용 \_ 07



- ① 초롱초롱 생각을 키우는 풀풀풀 도서관을 활용한 생태 보물찾기 수업 \_ 010
- ② 도란도란 자연과 숨쉬는 이야기숲을 활용한 나무 탐구 프로젝트 \_ 015
- ③ 교실 속 교실 토의·토론실을 활용한 세계시민교육 \_ 020
- ④ 多목적의 다양한 수업을 담은 교실 \_ 025
- ⑤ 도서관을 활용한 학년 간 교류 활동 수업 \_ 029
- ⑥ 학교 숲과 소강당을 활용한 봄/가을 생태교육 수업 \_ 034



- ① 따로 또 함께하는 학년형 미래교실에서 생성형 시활용 수업 \_ 040
- ② 복합 공간'헤움터'를 활용한 토의·토론 수업 \_ 045



- ① 도서관 공간을 활용한 미래교육 역량 함양 수업(활동) \_ 051
- ② 커뮤니티 공간을 활용한 꿈과 끼를 펼치는 교육 활동 \_ 058
- ③ 소통과 화합을 부르는 누리마루(연결통로)를 활용한 공연 및 전시, 문화체험 활동 \_ 063
- ④ 학교 숲을 활용한 생태계 관찰 수업 \_ 068



# 01



- 
- ① 공간혁신 활용 수업 사례 자료집의 방향
  - ② 공간혁신 활용 수업의 구성과 원리
  - ③ 공간혁신 활용 수업 사례 자료집의 구성 및 활용
-



# 01

## 공간혁신 활용 수업 사례 자료집의 방향

달라진 학습환경을 공간의 변화와 연결하여  
어떻게 수업에 담을 것인가?

### ■ 학교 공간 변화를 반영한 수업 사례 공유

미래형 학교공간을 조성하고 교수·학습의 혁신을 추진하는 미래교육 전환 사업으로 다양한 공간혁신 사업들이 추진되고 있다. 교육 주체인 교사와 학생이, 교육 목표에 도달하기 위해 혁신적 공간에서 교수·학습 활동을 어떻게 실행해야 할 것인가? 학교공간혁신은 그 자체가 목적이라기보다는 교육의 내용과 방법의 혁신이라는 목표 실현을 위한 수단이라는 관점에서, ‘학교공간의 혁신’과 ‘교육 내용 및 방법의 혁신’ 간 선순환 체제가 필요하다. 2022 개정 교육과정의 적용, 고교학점제 도입, 생태전환교육의 강화 필요, 4차 산업혁명의 도래에 따른 교수·학습의 혁신 등 다양한 교육환경의 변화를 학교공간의 변화와 연계하여 수업에서 어떻게 담아낼 것인가에 대한 작은 시도들을 담았다.

### ■ 학교급에 따른 공간혁신 활용 수업의 방향성 제공

미래학교의 혁신적 공간 특성이 반영된 공간 활용 수업은 교육과정과의 연계성을 극대화하고 교사와 학생의 요구 반영을 기본적 방향으로 한다. 이를 위해 초·중·고 학생들의 특수성과 발달단계를 고려한 공간 활용 수업의 방향성과 다양한 수업 사례를 담았다.

학교에서는 이를 활용하여 스마트한 학습환경을 통해 시·공간 확대, 협력적 배움을 넓히며 더욱 특색있는 백교백색의 다양한 수업들을 만들어 나갈 것이다.

#### 초등학교

- ▶ **쉽고 놀이가 함께 하는 교육:** 숲 체험장, 생태 놀이 공간, 다목적 놀이 공간 활용
- ▶ **체험중심, 환경생태 교육:** 자연과 교감하는 학교숲 활용, 친환경적 도서관, 디지털 환경 활용
- ▶ **배움의 기초를 다지는 책임 교육:** 다양한 학습과 융합적 경험이 가능한 교실 공간 활용, 학생 맞춤형 지원을 위한 스마트교실 활용



## 중학교

- ▶ **진로탐색과 설계로 자기 주도성이 성장하는 교육:** 교실 내 토론공간 활용, 유연하게 변화하는 토론 공간 활용, 주도적 발표 공간 활용
- ▶ **미래역량을 키우는 융합 교육:** 혁신적 교실 공간, 에듀테크 활용

## 고등학교

- ▶ **자기주도적 학습 역량을 키우는 교육:** 다양한 선택이 가능한 창의융합적 공간
- ▶ **지속가능한 생태 환경 프로젝트 교육:** 스마트한 지원 시스템과 연계한 생태 공간
- ▶ **다양한 진로설계를 위한 인천형 세계시민교육:** 스마트한 환경의 도서관 공간, 에듀테크 활용

## ■ 미래교육 및 미래형 수업의 지향점을 담은 공간활용 수업 가능성 제시

교육과정과의 연계성 극대화, 교사와 학생의 요구 반영을 통해 미래로 탈바꿈한 공간에서 다음과 같은 수업들이 이루어지는 가능성을 보여주고자 한다.



### ① 역량을 신장하는 깊이있는 학습

- 학생참여 탐구활동 중심의 문제해결 수업
- 교과 간 연계와 통합이 이루어지는 수업
- 실제적 삶의 맥락속에서 문제를 발견하는 수업
- 개별 학생의 수준을 고려한 맞춤형 수업
- 학생 스스로 학습주제를 선정할 수 있는 허용적 교육과정 운영



### ② 학생 주도도적 수업

- 실습, 관찰, 조사, 발표등의 체험이 강조되는 수업
- 토의, 토론학습을 통해 생각을 표현하는 수업
- 소집단 협동학습을 통해 협력적 문제 해결 경험
- 자기주도적 교육과 수업이 민주 시민으로서 공동체의 문제 해결에 기여하는 수업
- 공동체의 문제에 대응하기 위해 기후변화, 환경, 생태전환 수업
- 학습주제가 교사가 아닌 학생 스스로 설계하고 교사가 조력자가 되는 수업
- 다양한 사회 다양성을 인정하고 유연함과 융통성이 있는 수업



### ③ 유연한 학습공간 활용 및 디지털 학습

- 시·공간 제약에서 벗어나 온·오프라인 기반 교육이 학생 흥미, 적성 수준에 부합하는 교육
- 학습 공간의 유연한 변경 및 활용 수업
- 학생이 정서적 안정상태에서 마음을 열고 배울 수 있는 수업
- 다양한 스마트기기, 플랫폼을 통해 학습격차를 줄여 교육의 공정성을 보장하는 수업

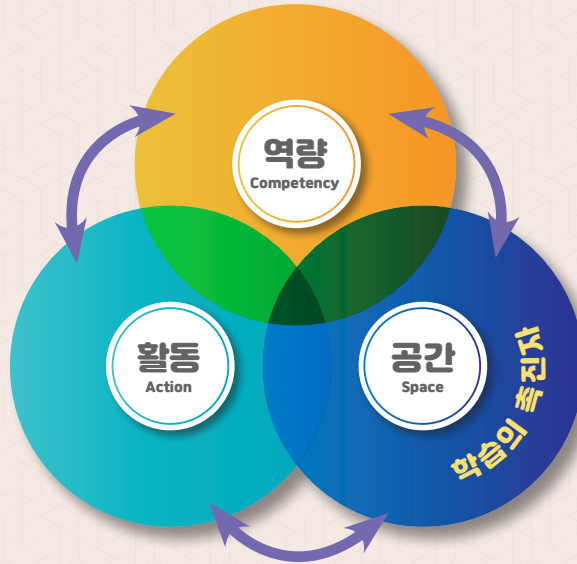


# 02

## 공간혁신 활용 수업의 구성과 원리\*

### ■ 공간혁신 활용 수업 구성 요소

- ▶ 공간은 학습 효과를 높이는 촉진자 역할
- ▶ 공간 활용 수업은 역량(Competency), 활동(Action), 공간(Space)의 3요소가 상호작용하는 것으로 설계
- ▶ 학생 주도 학습 활동을 통해 미래사회에서 요구되는 역량을 강화할 수 있는 방향에 초점을 두고 이를 실현할 수 있는 교수·학습 방법, 활동 고려



### ■ 공간혁신 활용 수업 설계의 원리

구분		세부 내용
기본원리		학습자 주도적 활동을 촉진할 수 있는 혁신적 학교공간 선정, 활용하여 미래사회에 요구되는 역량 신장을 위한 수업 설계
수업 요소별 원리	역량 C	원리① 미래사회에 요구되는 역량과 내용을 설정한다.
	활동 A	원리② 학습자 주도성 신장을 위한 학습활동을 선정 조직한다.
	공간 S	원리③ 학습자 주도적 활동을 촉진할 수 있는 학습공간을 선정한다.

\* 교과교육에서의 그린스마트 미래학교 공간활용 방안 연구(한국교육과정평가원) 자료 일부 수정 발췌



# 03

## 공간혁신 활용 수업 사례 자료집의 구성 및 활용

### ■ 공간조성 스토리에 담긴 공간의 철학 이해하기

#### 🏠 공간 조성 스토리

- 자연의 이야기가 들리는 도서관! 풀풀풀 도서관
- 도서관, 복합열람공간, 북카페, 이야기숲과 연계된 공간

- ▶ 학교별 다양한 공간이 탄생하기까지의 스토리를 담고 있는 그 공간의 특별한 철학 안내
- ▶ 공간을 통해 수업과 교육과정에서 성장과 배움을 촉진할 수 있는 장점 소개

#### 🏠 공간 조성 스토리

- 자연의 이야기가 들리는 도서관! 풀풀풀 도서관
- 도서관, 복합열람공간, 북카페, 이야기숲과 연계된 공간
- 커뮤니티 활동을 지원하고 소통을 촉진하는 다목적 공간
- 풀당도어와 자동문을 설치해 도서관 본연의 목적을 잃지 않으면서 휴식, 토론, 공연 등 다양한 활동이 일어나는 다목적 공간
- 자연과 사람을 품은 풀풀풀 도서관
- 푸르른 이야기숲의 자연과 소통의 즐거움을 함께 만끽할 수 있는 공간

#### 공간 요소



### ■ 미래 교수·학습 방법과 학습공간을 탐색하여 교수·학습 방법 유형에 적합한 공간 유형제시

(해당공간요소 초록색 표시)

#### 공간 요소

- |               |              |
|---------------|--------------|
| ① 표 · 표현 공간   | ② 생활공간       |
| ③ 이 · 신체활동 공간 | ④ 변형 공간      |
| ⑤ 식 · 커뮤니티 공간 | ⑥ 작 및 전시 공간  |
| ⑦ 이커 활동 공간    | ⑧ 마트기기 활용 공간 |
| ⑨ 연자물 비치공간    | ⑩ 양한 모듈학습 공간 |



#### 🏠 공간 조성 스토리

- 자연의 이야기가 들리는 도서관! 풀풀풀 도서관
- 도서관, 복합열람공간, 북카페, 이야기숲과 연계된 공간
- 커뮤니티 활동을 지원하고 소통을 촉진하는 다목적 공간
- 풀당도어와 자동문을 설치해 도서관 본연의 목적을 잃지 않으면서 휴식, 토론, 공연 등 다양한 활동이 일어나는 다목적 공간
- 자연과 사람을 품은 풀풀풀 도서관
- 푸르른 이야기숲의 자연과 소통의 즐거움을 함께 만끽할 수 있는 공간

#### 공간 요소





## ■ 미래학교와 사회적 변화에 대응할 수 있는 수업방법 제시

수업(활동) 개요			
학 년	저학년		
과목(활동)	통합교과, 창체		
학습주제	이야기숲 보물은 누구일까?		
역 량	<b>협력적 소통역량, 창의적 사고역량</b> · 풀풀풀 도서관의 철학에 맞게 생태의 변화를 몸소 체험하고 사람들과 어울려 함께 이야기하고 토론하며 자료를 검색하는 과정에서 협력적 소통 역량을 키울 수 있다. · 풀풀풀 도서관의 풀딩도어로 연결된 이야기숲 공간을 활용한 생태 탐구 프로젝트 수업으로 창의적 사고역량을 키울 수 있다.		
흐름	활동	공간	비고
이야기숲 둘러보기	· 숲을 관찰해요 · 이야기숲 생태 관찰하기	이야기숲-산책로	루페
이야기숲의 무엇이 되어	· 생태 교육연구 놀이하기 · 이야기숲 동식물이 되어 여러 가지 상황 표현하기 · 생명의 소중함 인식하기	이야기숲-이야기 터	교육연구 '어디에 무엇이 되어'
이야기숲 보물찾기	· 이야기숲 보물을 찾다(조사학습) · 이야기숲에서 관찰한 동식물의 특징과 역할 조사하기 · 이야기숲 보물 선정하기(토의토론)	도서관-열람공간	조사 학습지
숲을 담다 제작 및 전시	· 프로젝트 결과를 제작하기 · 이야기숲에서 만난 친구들 그림으로 표현하기 · 정리하기 · 작품 전시 및 관람하기	이야기숲 및 교실	
유의점	· 숲 탐방 시 나무태크 혹은 디딤돌 위로 걸어 다니도록 사전에 지도한다. · 생태 관찰 시 자연을 훼손하지 않고 생명을 존중하도록 지도한다. · 교육연구를 통해 숲에서 관찰한 내용을 창의적으로 표현할 수 있도록 허용적 분위기를 조성한다.		

### 역량 (Competency)

- ① 미래사회를 살아갈 학생들에게 필요한 역량을 설정
- ② 목표로 하는 역량 신장에 적합한 내용 구성

### 활동 (Action)

- ① 설정한 역량과 내용에 적합한 활동 구성
- ② 학습자 주도적으로 수행 가능한 수준의 활동

### 공간 (Space)

- ① 학습활동 수행에 필요한 요소를 지닌 공간
- ② 학습자 주도성을 촉진할 수 있는 공간
- ③ 사용자(교사, 학습자) 친화적 학습공간

## ■ 공간혁신 활용 수업 사례집을 통해

- ▶ 혁신적 학교공간을 접한 경험이 없는 교사들에게는 이 공간을 활용한 수업에 필요한 구체적인 정보를 제공할 수 있을 것이다.
- ▶ 혁신적 학교공간을 효과적으로 활용하기 위해서는 그동안 이루어져 오던 수업 설계 방식에서 벗어나 공간을 활용한 수업 설계의 전문성을 키울 필요가 있고, 이에 대한 참고 자료로 활용될 수 있을 것이다.
- ▶ 학습촉진자로서 학교공간의 조성 방향에 대해 그 안에서 이루어질 수업을 고민해 볼 수 있는 참고자료로서 공간혁신의 전문성을 키워줄 것이다.
- ▶ 주제나 핵심적인 내용을 어떠한 교수·학습 방법에 기반하여 공간 활용의 효과를 극대화할 것인지에 대한 구체적인 안내와 제시가 될 것이다.



# 02



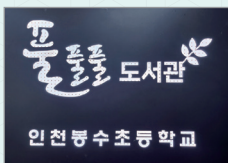
- 
- ① 초롱초롱 생각을 키우는 풀풀풀 도서관을 활용한 생태 보물찾기 수업
  - ② 도란도란 자연과 숨쉬는 이야기숲을 활용한 나무 탐구 프로젝트
  - ③ 교실 속 교실 토의·토론실을 활용한 세계시민교육
  - ④ 다목적의 다양한 수업을 담은 교실
  - ⑤ 도서관을 활용한 학년 간 교류 활동 수업
  - ⑥ 학교 숲과 소강당을 활용한 봄/가을 생태교육 수업
-



# 초롱초롱 생각을 키우는 풀풀풀 도서관을 활용한 생태 보물찾기 수업

인천봉수초등학교

■ 숲향기, 책향기, 사람향기 풀풀 나는, 풀풀풀 도서관



구축공간 풀풀풀 도서관  
면적 121㎡(교실3.5칸)  
용도 도서관

서구 가정동에 위치한 인천봉수초등학교는 2023학년도 13학급의 작은 학교가 52학급으로 커지면서, 학교 구석구석을 새단장하게 되었다. 미래를 책임질 학생들을 자연, 친구와 소통할 수 있는 포용력 있는 인재로 키우기 위해서는 자연과 미래를 융합할 수 있는 새로운 공간이 필요했다. 이러한 바램으로 친구와 도란도란 이야기 나누며 거닐 수 있는 '이야기숲'과 숲향기, 책향기, 사람향기 풀풀 나는 '풀풀풀 도서관'이 만들어졌다. '이야기숲과 풀풀풀 도서관'은 봉수초 1층 중앙에 자리해 접근성이 뛰어나며, 학습 공간으로서의 본래 기능뿐만 아니라 쉼과 놀이가 공존하는 창의적이고 역동적인 미래형 공간으로 활용되고 있다.



## 공간 조성 스토리

- 자연의 이야기가 들리는 도서관! 풀풀풀 도서관
  - 도서관, 복합열람공간, 북카페, 이야기숲과 연계된 공간
- 커뮤니티 활동을 지원하고 소통을 촉진하는 다목적 공간
  - 폴딩도어와 자동문을 설치해 도서관 본연의 목적을 잃지 않으면서 휴식, 토론, 공연 등 다양한 활동이 일어나는 다목적 공간
- 자연과 사람을 품은 풀풀풀 도서관
  - 푸르른 이야기숲의 자연과 소통의 즐거움을 함께 만끽할 수 있는 공간

### 공간 요소

- |              |               |
|--------------|---------------|
| 발표·표현 공간 ✓   | 개별활동 공간 ✓     |
| 놀이·신체활동 공간 ✓ | 가변형 공간 ✓      |
| 휴식·커뮤니티 공간 ✓ | 제작 및 전시 공간 ✓  |
| 메이커 활동 공간 ✓  | 스마트기기 활용 공간 ✓ |
| 관련자료 비치공간 ✓  | 다양한 모듈학습 공간 ✓ |



## 수업(활동) 개요

학 년 저학년

과목(활동) 통합교과, 창체

학습주제 이야기숲 보물은 누구일까?

역 량 협력적 소통역량, 창의적 사고역량

- 풀풀풀 도서관의 철학에 맞게 생태의 변화를 몸소 체험하고 사람들과 어울려 함께 이야기하고 토론하며 자료를 검색하는 과정에서 협력적 소통 역량을 키울 수 있다.
- 풀풀풀 도서관의 폴딩도어로 연결된 이야기숲 공간을 활용한 생태 탐구 프로젝트 수업으로 창의적 사고역량을 키울 수 있다.

흐름	활동	공간	비고
이야기숲 둘러보기	▶ 숲을 관찰해요 · 이야기숲 생태 관찰하기	이야기숲-산책로	루페
이야기숲의 무엇이 되어	▶ 생태 교육연극 놀이하기 · 이야기숲 동식물이 되어 여러 가지 상황 표현하기 · 생명의 소중함 인식하기	이야기숲-이야기 터	교육연극 '어디에 무엇이 되어'
이야기숲 보물찾기	▶ 이야기숲 보물을 찾아(조사학습) · 이야기숲에서 관찰한 동식물의 특징과 역할 조사하기 · 이야기숲 보물 선정하기(토의토론)	도서관-열람공간	조사 학습지
숲을 담다 제작 및 전시	▶ 프로젝트 결과물 제작하기 · 이야기숲에서 만난 친구들 그림으로 표현하기 ▶ 정리하기 · 작품 전시 및 관람하기	이야기숲 및 교실	
유의점	· 숲 탐방 시 나무데크 혹은 디딤돌 위로 걸어 다니도록 사전에 지도한다. · 생태 관찰 시 자연을 훼손하지 않고 생명을 존중하도록 지도한다. · 교육연극을 통해 숲에서 관찰한 내용을 창의적으로 표현할 수 있도록 허용적 분위기를 조성한다.		



## 🏠 공간활용 수업(활동) 모습



숲 탐방(이야기숲)



생태 관찰(이야기숲)



교육연극(이야기숲 발표공간)

### 1>>

#### 도입 : 숲을 관찰해요

‘이야기숲에서 어떤 친구들을 만날까?’ 설레임을 안고 친구들과 도란도란 숲을 탐색하는 활동으로 프로젝트를 시작한다. 계절마다 학교숲은 다른 생태를 보여주는 학교 숲에서 학생들이 자유롭게 계절을 탐색할 수 있도록 한다. 루페나 돋보기 등의 관찰도구를 사용하면 학생들의 탐구심을 높인다.

### 2>>

#### 활동1 : 생태 교육연극 놀이하기

이야기숲에서 만난 친구(곤충, 꽃, 풀 등)이 되어보는 교육연극 활동은 수업공간을 학교숲으로 확대하여 학교숲 무대에서 표현하도록 해, 계절의 변화를 관찰하고 몸으로 표현하는 활동으로 동식물이 소중한 존재임을 인식하도록 한다. 교육연극 ‘어딘가 무엇이 되어보기’ 방법을 적용해 학생들의 몰입도와 창의력을 키운다.

### 3>>

#### 활동2 : 이야기숲 보물 찾기

본격적인 탐구활동의 시작으로 생태관련 도서, 시청각 자료, 현장 조사로 이야기숲에서 관찰한 동식물 특징을 조사한다. 이야기숲에서 불필요한 존재는 하나도 없다. 학생들이 무서워하는 곤충(벌, 모기)도 이야기숲에는 아주 귀한 존재임을 인식할 수 있도록 동식물의 생태적 역할에 초점을 두고 조사하도록 한다. 조사한 내용을 바탕으로 이야기숲의 주인공이 누구인지 토의·토론을 한다. 수업자의 의도 혹은 계절에 따라 결과는 다양하게 나올 수 있다.

### 4>>

#### 정리 : 숲을 담다

탐구한 내용을 그림으로 표현하는 활동으로 이야기숲의 주인공이 누구인지, 우리가 유리병에 고이 담아 보전해야 하는 것이 무엇인지 표현하도록 한다. 더 나아가 숲을 보전하기 위해 우리가 해야 할 일을 찾아보는 활동이 덧붙여 프로젝트에 가치를 더할 수 있다.



문헌 자료 조사(다목적 공간)



문헌 자료 조사(무대형 열람공간)



생태 자료 조사(폴딩도어 이야기숲 연결 데크)



## 공간 활용 모습



### 출입구 자동문

- 도서관 출입문을 통유리 자동문으로 만들어 도서관 풍경이 한눈에 들어옴
- 본관 1층에 위치하고 있으며 도서관 양쪽 출입문과 승강기로 어느 곳에서도 접근하기 용이함



### 개방형 공간 구조

- 편안하고 자유로운 독서환경을 조성하여 학교도서관의 친밀감을 높임
- 넓은 공간을 확보하여 동시에 3학급까지 수용 가능



### 무인도서 대출대

- 무인도서 대출대로 간편하게 도서를 대출 · 반납할 수 있음



### 폴딩도어

- 학교 중앙현관의 구령대를 연결해 복합문화공간으로 활용
- 열람공간에서 폴딩도어를 통해 학교숲과 바로 연결되어 도서관의 확장과 다양한 프로그램 운영 가능



### 슬라이딩 책장 및 다목적 공간

- 도서관 옆의 유휴 교실은 도서관과 연계된 다목적 공간으로 재탄생
- 슬라이딩 책장으로 공간 활용도를 높임



### 전시 공간

- 학생들이 참여할 수 있는 자기주도적 학습공간 및 전시공간 마련
- 도서관의 다양한 공간들을 이용하여 특색있는 도서관 행사 및 수업 운영





학부모 북클럽



아늑한 교직원 대화 모임

### 북카페를 이용하여 학부모와 교원들의 소모임, 북클럽 및 연수 등을 지원

폴폴폴 도서관 내 커뮤니티 공간인 북카페는 봉수초에서 활용도가 매우 높다. 교내 크고 작은 회의뿐만 아니라, 책을 읽고 교사와 학부모가 함께 토론하는 북클럽을 운영하는 장소이기도 하기 때문이다. 카페같은 분위기에 커피머신과 맛있는 허브티가 상시 준비 중이다. 아늑한 분위기의 봉수초 북카페는 저절로 책을 읽고 싶게 만드는 특별한 힘을 가지고 있다.



#### 학생

넓거나 편하게 앉을 수 있어서 자유롭게 독서할 수 있는 공간이 있어 너무 행복해요.  
양쪽으로 출입문이 있고 엘리베이터도 있어서 오기 편하고, 오다가다 들릴 수 있어 좋아요.  
무인 반납함과 무인 대출대가 있어 수시로 책을 빌릴 수 있어 너무 편리합니다.



#### 학부모

여느 카페 못지않은 북카페가 있어 수시로 도서관에 방문하고 싶은 생각이 듭니다. 또, 이 공간을 학부모에게 개방해 주셔서 다양한 모임을 할 수 있어서 행복합니다. 이런 학교 또 있을까요? 봉수초 최고입니다.  
도서관 곳곳에 소규모의 열람석들이 있어서 아이들이 자유롭게 책을 고르고 바로 앉아서 읽을 수 있는 점이 편리합니다. 또, 도서관 벽면에 걸린 그림들이 너무 예뻐서 힐링 받는 기분으로 도서관에 방문합니다.



#### 교사

계기교육이나 통일교육주간 등과 관련하여 북큐레이션을 진행할 때 활용도가 높은 전시공간이 있어 좋습니다.  
도서관 공간이 아늑하고 편해 아이들의 도서관에 가는 것을 너무 좋아합니다. 절로 독서에 몰입할 수 있는 분위기가 조성되어 독서 교육활동이 활성화 되는 것 같습니다. 폴딩도어를 열고 나가면 바로 이야기숲과 연결되어 도서관과 숲을 활용한 프로젝트를 진행하기에 너무 좋습니다.



# 02



## 도란도란 자연과 숨쉬는 이야기숲을 활용한 나무 탐구 프로젝트

인천봉수초등학교

### 미래 인재를 품은 봉수초의 이야기숲



구축공간	이야기숲
면적	1,067㎡
용도	학교숲

천마산 자락에 자리 잡은 인천봉수초등학교는 도심 속 아파트 단지에 둘러싸여 있다. 초록의 향기가 학교에도 스며들기를 바라는 공동체의 마음을 담아 학생, 학부모, 교사가 함께 협의체를 구성해 선진지 시찰부터 추진협의회까지 직접 발로 뛰며 한 땀 한 땀 만들어 낸 이야기숲에는, 봉수초 가족들의 이야기와 희망이 녹아져 있다.

정문에서 중앙현관으로 길게 이어지는 이야기숲 길 곳곳에 봉수초에 보물들이 살고있다. 바로 이야기숲을 건강하게 만들어 주는 동식물이다. 생김새와 생태는 다양해도 제각각 역할이 있어 봉수초 가족들에게 즐거움과 탐구거리를 제공해 준다. 봉수초 가족들은 이 보물들을 지키고, 이 보물들은 봉수초 가족에게 풍요로움을 선물하는 행복한 이야기숲을 소개하고자 한다.



## 공간 조성 스토리

- 도란도란 친구의 이야기를 듣는 이야기숲
  - 학교 숲 녹지, 휴식 공간, 생태관찰을 위한 학습 공간
- 생태교육 활동을 지원하고 휴식을 제공하는 다목적 공간
  - 녹지공간 속 벤치 및 그네를 설치해 생태관찰과 휴식이 가능하게 설계
  - 나무데크 설치로 동식물 보호 및 탐방 통로 심미성 확보
  - 자투리 공간에 무대와 벽면 장식으로 발표 및 모둠활동이 가능한 다목적 공간 조성

### 공간 요소

- |              |               |
|--------------|---------------|
| 발표·표현 공간 ✓   | 개별활동 공간 ✓     |
| 놀이·신체활동 공간 ✓ | 가변형 공간 ✓      |
| 휴식·커뮤니티 공간 ✓ | 제작 및 전시 공간 ✓  |
| 메이커 활동 공간 ✓  | 스마트기기 활용 공간 ✓ |
| 관람자로 비치공간 ✓  | 다양한 모듈학습 공간 ✓ |



## 수업(활동) 개요

학 년 중학년

과목(활동) 과학, 창체

학습주제 '내 나무' 사계절 관찰 프로젝트

역 량 지식정보 처리역량, 공동체 역량

- 내 나무를 관찰하고 기록하는 과정을 통해 지식정보 처리역량을 키울 수 있다.
- 내 나무를 관찰하고 보호하는 활동을 통해 책임있는 행동의 중요성을 깨닫고 지속가능발전에 관심을 가진다.

흐름	활동	공간	비고
나무 관찰하기	▶ 학교 숲 속 나무 관찰하기	이야기숲	돋보기 루페 등
나무를 알아봐요	▶ 나무 조사하기 · 나무의 이름과 생태 특징 파악하기 · 나무의 구조(잎, 줄기, 뿌리) 관찰 방법 탐구하기	이야기숲	마을 강사 연계
'내 나무' 사계절 관찰하기	▶ '내 나무' 관찰 탐구하기 · 관찰 계획 세우기 · 관찰 및 기록하기 · 변화 모습 비교하기	도서관 및 교실	
나무야, 사랑해!	▶ 나무 사랑 실천하기 · 나무의 겨울나기를 위한 준비 돕기 ▶ 수업나눔 평가하기	이야기숲 및 교실	
유의점	· 생태교육 전문 마을강사와 연계해 계절 변화에 따른 식물의 성장 및 변화 모습을 관찰하여 식물의 한살이 특징을 체계적으로 이해할 수 있도록 한다. · 자신이 관찰할 나무를 선정 후 팻말이나, 목걸이 등으로 표시해 주는 것도 지속적인 관찰에 도움을 줄 수 있다. · 관찰 활동 지도 시 주제 및 기록 방법을 사전에 충분히 지도해 1년 동안의 관찰 자료가 누적될 수 있도록 지도한다.		



## 🏠 공간 활용 수업(활동)모습



마을강사, 교사 사전 연수



마을강사, 교사 교육과정 디자인



나무의 이름과 특징 조사하기

### 1>

#### 학교 숲 속 나무 관찰하기

이야기숲은 디딤돌과 나무데크를 설치해 작은 곤충과 풀을 보호하며 생태를 관찰할 수 있도록 조성되어 관찰학습을 하기 좋다. 이 특화된 공간을 활용해 우리 학교 숲 속 나무와 주변 생태를 관찰한다. 나무의 다양한 모습(잎, 줄기, 꽃, 열매)의 나무에 대한 호기심 갖도록 관찰 관점을 제시하는 것이 좋다.

### 2>

#### 활동1 : 나무 조사하기

겉으로 보기에 비슷비슷하게 생긴 나무들도 저마다의 특징이 있다. 마을강사의 해설로 나무 이름과 특징 조사하거나, 수목 안내판을 활용해 정보를 수집한다. 구체적인 관찰(측정, 오각 탐색, 표본 수집) 및 기록 방법(일화기록, 그림, 사진 등)을 지도하고 나무의 구성 요소(잎, 줄기, 뿌리, 꽃, 열매)별 관찰내용을 1년 동안 누가 기록한다.

### 3>

#### 활동2 : '내 나무' 관찰-탐구하기

관찰을 시작하기 전, 계획 세우기 '내 나무'가 1년 동안 어떤 성장과 변화를 이룰지 예측하고 일정한 주기를 정해 관찰 및 기록하도록 한다. 필요시 사진 기록 및 추가 문헌 조사하면 더 심도 있는 탐구를 할 수 있다. 1년 동안 관찰 후 관찰 전 예상한 내용과 관찰 결과 비교한다. 또, '내 나무'의 성장과 '친구 나무'의 성장 비교하며 생태의 다양성을 탐구한다.

### 4>

#### 정리 : 나무 사랑 실천하기

흑독한 추위를 견뎌야 할 나무의 겨울눈에 모자를 씌워주며 나무에 대한 고마움을 표현하는 것으로 프로젝트를 마무리한다. 1년 동안 나무를 탐구한 소감을 친구와 함께 나누며 서로의 성장도 격려한다.



나무 관찰 방법 탐구하기(나무데크)



나무 구성 요소 탐구(도서관)



'내 나무' 사랑 실천하기(겨울눈 보호하기)

#### 수업Tip

마을강사와 협력 수업(사전 연수 및 협력 설계 - 협력교수 - 사후 반성)

체계적인 생태탐구 수업을 위해 본교 교사와 생태전문 마을강사의 협력수업이 이루어졌다. 교사 사전연수를 통해 학교 숲의 생태에 대한 전문 소양을 쌓고 우리 학교 실정에 맞는 생태 수업을 마을강사와 협력해 디자인했다. 마을강사와 교사가 함께 수업을 진행해 수업의 전문성을 높였으며 사후반성 결과를 차기년도 계획에 반영해 일화성 수업이 아니라 지속가능한 교육과정으로 자리매김했다.





이야기숲 속 책 읽기(구령대)



이야기숲 개관 기념 음악회(구령대)



늘 가까운 이야기숲(통학로)



이야기숲 안내판(중앙현관)

### 붕수초 휴식과 학습의 장 이야기숲

이야기숲은 자연, 친구와 함께 머무르며 휴식과 산책이 가능하도록 공간을 구성했으며, 향토 수종을 그대로 살리고 교목과 교육과정에 제시된 수종을 수목해 교육적 활용이 연계될 수 있도록 조성했다. 접근이 용이하게 학교 정문부터 중앙현관까지 이어지는 공간 구성은 휴식과 학습의 장이 되기에 충분하다.

이야기숲과 연결된 구령대는 나무데크와 펜스를 둘러 다용도 공간을 조성했다. 평소에는 학생들이 쉬면서 책을 읽을 수 있고, 모둠학습 공간 및 공연을 할 수도 있는 다목적 공간으로 활용하고 있다.







학생, 학부모, 교사가 함께하는 읽·걸·쓰 특독톡



이야기숲 활용 방법에 대한 의견 모으기

### 『이야기숲을 활용한 읽·걸·쓰 교육과정 운영』

봉수초는 학생, 학부모, 교사가 함께하는 '읽·걸·쓰 특독톡-교육과정 대토론회'를 열어 '이야기숲에서의 읽·걸·쓰 교육과정 운영에 바라는 점'에 대한 의견을 모아, 이를 바탕으로 각 학년 특색을 살린 읽·걸·쓰 교육과정이 운영되었다. 구성원들의 의견 수렴을 통해 만들어진 교육과정은 학생들의 성장으로 이어졌다. 학교 공간은 구성원의 이야기를 담고, 그 공간은 다시 학생들의 성장으로 이어지는 일련의 과정을 경험하며 공간의 중요성을 새삼 통감했다.



#### 학생

학교 갈 때 이야기숲이 보이면 마음이 편해집니다. 점심시간과 쉬는 시간에 친구와 산책할 수 있는 산책로가 있어서 좋아요.



#### 학부모

자연이 그리는 현대인들에게는 숲이 주는 힐링이 절실한데, 봉수초에는 이야기숲이 학교 한 가운데 자리잡고 있어서 아이들의 정서 발달에 너무나 도움이 될 것 같습니다. 아이들이 하교 후 집에 돌아오면, 이야기숲에서 본 신기한 곤충이며 풀꽃 이야기를 쏟아 놓습니다. 이것이 자연이 주는 효과인가요? 부쩍 수다쟁이가 된 우리 아이를 보며 너무 행복합니다. 봉수초의 이야기숲을 자랑하고 싶습니다.



#### 교사

2023학년도 교육과정 워크숍 때, 봉수초의 자랑거리를 선정해보았습니다. 1위가 봉수초의 교직원과 도서관, 2위는 이야기숲(학교 숲)이었습니다. 잘 조성된 학교 공간이 교육공동체에게 미치는 영향이 얼마나 큰지를 가늠할 수 있는 결과라 생각합니다. 학교 숲은 생태교육의 장이자, 학생들의 휴식 공간이 되어야 한다고 생각했습니다. 봉수초의 이야기숲은 단순 학습의 장이나 휴식 공간을 뛰어넘어 봉수초의 중심이라 해도 과언이 아닐 정도입니다.



# 03



## 교실 속 교실 토의·토론실을 활용한 세계시민교육

인천작전초등학교

### ■ 토의·토론실에서 세계시민역량을 키워요



**구축공간** 고학년군 교실 내 토의·토론교실

**면적** 101.25㎡

**용도** 교실 내 토의·토론교실 분리 운영

계양구에 위치한 인천작전초등학교는 문화예술교육, AI교육, 독서토론교육 등 다양한 교육과정 재구성을 바탕으로 지역 사회와 함께하는 교육과정을 운영하고 있다.

2019년 교육부 지정 학교단위 공간혁신사업 대상 학교로 학생, 교직원, 학부모 등 모든 교육공동체 구성원들의 의견을 모아 참여 설계를 진행하였다. 이후 2년 여의 공사를 통해 전통과 생태가 어우러진 새로운 학교로 탄생하게 되었다. 이 과정에서 학생들의 가장 큰 염원 중의 하나였던 큰 교실이 탄생하게 되었다. 단순히 물리적으로만 큰 교실이 아니라 우리들이 자유롭게 사용할 수 있는 넓은 교실, 모둠 활동과 토의·토론 수업 등이 자유롭게 일어날 수 있는 우리만의 공간이 필요하다는 의견이 있었다. 그렇게 해서 탄생하게 된 토의·토론형 교실! 스스로 서는 나, 함께하는 우리, 행복작전교육을 통해 새로운 공간에서 펼쳐질 학생들의 멋진 꿈과 희망이 기대된다.



## 공간 조성 스토리

### ◦ 참여 설계 결과가 반영된 1.5배 교실

학생의 참여 설계 결과를 반영하여 일반교실에 0.5실을 확장하여 토의·토론교실 구축하였다.

· 6학년 노트북 활용 사업과 연계한 모듈형 토의·토론 공간

▶ 구글 공유 문서를 활용한 토론 대본 작성, 공유 문서 사이트를 활용한 노트북 연계 SMART 토의·토론 수업이 가능하다.

· 교과 연계형 프로젝트형 수업 준비 및 마무리까지 한번에 척척

▶ 태권V로그 프로젝트, 여행기획 프로젝트 등 토의·토론 공간에서의 프로젝트형 활동을 진행할 수 있다.

## 수업(활동) 개요

학년 고학년

과목(활동) 국어, 사회

학습주제 여행기획 프로젝트 - 세계 여러 나라 및 대륙의 특징을 잘 살펴보고 인천형 세계시민성 기르기

역량 디지털·미디어 역량, 의사소통 및 협업 능력

· 세계 지리, 문화, 건축 등 다양한 나라의 정보를 검색하고 노트북을 활용하여 정리하는 활동을 통해 정보활용 능력 및 세계시민의 자질을 기를 수 있다.

· 전자칠판, 노트북, 태블릿PC 등을 활용하여 구글 어스(디지털 역량교육)로 여행 상품을 기획하고 발표하는 활동을 진행한다.

### 공간 요소

발표·표현 공간 ✓

놀이·신체활동 공간 ✓

휴식·커뮤니티 공간 ✓

메이커 활동 공간 ✓

관람자료 비치공간 ✓

개별활동 공간 ✓

가변형 공간 ✓

제작 및 전시 공간 ✓

스마트기기 활용 공간 ✓

다양한 모듈학습 공간 ✓



흐름	활동	공간	비고
도입	▶ 동기유발 · 하루만의 세계일주 · 물리적으로 넓어진 공간을 활용하여 놀이와 연계하여 세계 여러 대륙 살펴보기	교실 (전체 공간)	걸어서 세계속으로, 부루마블 등과 같은 보드게임을 놀이체육과 접목하여 학생들의 흥미를 유발한다.
프로젝트 활동	▶ [사회] 세계 여행 상품 만들기 · 여러 시각 및 공간 자료를 활용하여 세계 주요 대륙과 대양의 위치 및 범위, 대륙별 주요 나라의 위치와 영토의 특징을 탐색 ▶ [국어] 매체 자료를 활용하여 내용 효과적으로 발표하기	토의·토론 공간	각자 만들어진 발표 자료를 이젤 패드 등을 활용하여 전시한다. 프로젝트 활동이 진행되는 과정에서 계속 전시가 된다면 발전하는 모습을 직관적으로 볼 수 있다.
정리	▶ 여행 박람회 · 여행 박람회를 열어 각자가 만든 여행 상품에 대해 발표하기	교실 (전체 공간)	비행기 티켓 형태의 동료 평가지를 활용하면 학생들의 관심을 더 끌 수 있다
유의점	▶ [음악] 내가 좋아하는 세계 음악 감상하기 ▶ [실과] 세계 여행 한 그릇 음식 만들기 ▶ [미술] 나만의 여권 만들기 등 다양한 교과 연계 후속 학습 가능 나라 및 대륙 선택, 실제 여행과 비슷한 즐거움을 느낄 수 있도록 다양한 활동으로 학생 스스로의 자기주도적 배움이 일어날 수 있도록 한다.		



## 🏠 공간 활용 수업(활동)모습



### 〈토의·토론 공간〉

- 각 모둠별로 모여서 (국어)토의·토론, (사회)발표 자료 제작, (창체)인성놀이 등 다양한 역할 수행한다.
- 노트북 또는 태블릿을 활용할 수 있으며, 한쪽 벽에 부착되어 있는 화이트보드를 활용하여 다양한 의견을 정리한다.



### 〈프로젝트 산출물 전시공간〉

- 프로젝트 산출물 전시를 통해 프로젝트형 활동 마무리의 의미를 지님과 동시에, 활동에 대한 피드백의 시간을 가진다.



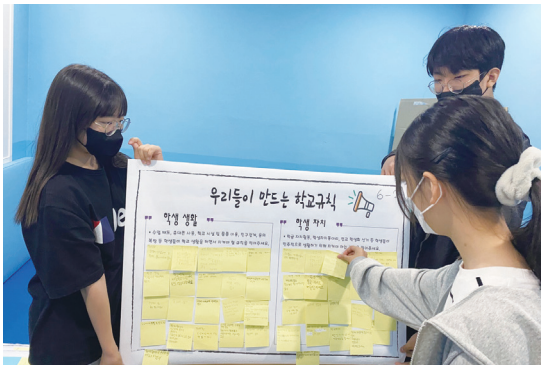
### 〈교실 전면부 전자칠판〉

- 학생들이 직접 사용하는 노트북을 연결하여 프로젝트 산출물 결과를 발표한다





학생 자치 연계 모둠형 공간



학급 자치 연계 토래활동



브릭을 활용한 메이커 공간

### 다양한 활동이 가능한 토의·토론교실

- **모둠형 공간:** 학생들이 신발을 벗고 이용할 수 있도록 하는 마루형 공간에 안락함을 주는 소파를 비치하여 편안한 분위기를 줄 수 있다. 전면부에는 공간을 크게 활용할 수 있는 자석형 칠판을 부착하여 다양한 전기도 가능하게 한다.
- **토래활동:** 학급자치와 연계하여 친구들끼리 이야기를 나눌 수 있도록 구성한다.
- **메이커 공간:** 노트북 활용 사업과 연계하여 브릭을 활용한 메이커 공간으로 구성한다.







프로젝트 제작 공간(세계 건축물)



프로젝트 산출물 전시 공간

### 전시 코너와 게이미피케이션을 활용한 방탈출 게임으로 공간 활용 UP!

- ▶ 프로젝트 수업의 결과 산출물을 전시해놓는 공간으로 활용할 수 있다.
- ▶ 가변형 공간 및 교실 속의 교실이라는 특성을 살려 방탈출 게임을 할 수 있다.
  - 수학 단순 연산 문제뿐만 아니라 국어 교과 의 속담 뜻 찾기, 사회 교과 지구촌 문제 해결 기후생태교육 등 게이미피케이션을 활용하여 교실을 넓게 사용하는 장점이 있다.



#### 학생

우리끼리 이야기하면서 발표 자료를 만드니, 더 잘 만들어지는 것 같아요. 그리고 더 넓어진 교실에서 쉬는 시간에는 친구들과 이야기도 나누고, 간단한 놀이도 할 수 있어요!



#### 학부모

교실 속 별도의 공간에서 친구들과 이야기를 나누면서 노트북으로 발표 자료를 만든다고 하니 모둠 활동할 때 다른 모둠의 소리가 들리지 않아 좋다고 아이가 자랑했습니다.



#### 교사

소집단 협동학습을 통해 학생들의 상호 작용이 꾸준히 일어나면서, 다양한 스마트기기를 활용하여 배움이 넓어지고 있습니다



# 04



## 多목적의 다양한 수업을 담은 교실

인천작전초등학교

■ 음악, 체육, 놀이, 연극까지, 다목적실이 무한한 변신!



구축공간 다목적실

면적 135㎡

용도 전 학년, 전 교과를 아우르는 다양한 수업이 가능

초등학교 교육과정의 특성상 어느 특정 과목의 수업을 위한 교실보다는 말 그대로의 다목적실에 대한 교육 구성원들의 필요성이 계속해서 이야기 되었다. 다목적실이기에 특별한 멀티미디어 기기들이 구비되어 있지 않아도 되고, 넓은 공간에 일부의 수납 공간만 있으면 다들 만족한다는 생각이었다. 학생들의 이동 동선을 고려하여 1층에 위치한 본교의 다목적실은 저학년군의 놀이, 예절 수업으로도 활용할 수 있으며, 고학년군의 연극 수업의 무대가 되기도 하였다. 한국의 미를 넓은 공간에서 뽐낼 수 있는 부채춤의 공간으로도 활용하다 전통놀이를 하는 공간으로도 변신하였다.

다목적실의 다음 변신은 어디까지일까?



## 공간 조성 스토리

### 공간 조성 의도 & 스토리

- 저학년군의 놀이와 학습의 연계
  - ▶ 다양한 놀이 수업 및 통합교과와 연계한 예절 수업을 진행한다.
- 고학년군의 삶과 연계한 수업
  - ▶ 학생들의 삶을 반영한 국어 교육과정 내 연극 수업이 가능하다.
- 다양한 예술교육과정 운영
  - ▶ 찾아가는 예술캠프, 국악, 부채춤, 방송댄스 등 다양한 예술 교육과정 운영한다.

### 공간 요소

- |              |               |
|--------------|---------------|
| 발표·표현 공간 ✓   | 개별활동 공간 ✓     |
| 놀이·신체활동 공간 ✓ | 가변형 공간 ✓      |
| 휴식·커뮤니티 공간 ✓ | 제작 및 전시 공간 ✓  |
| 메이커 활동 공간 ✓  | 스마트기기 활용 공간 ✓ |
| 관람자로 비치공간 ✓  | 다양한 모듈학습 공간 ✓ |



## 수업(활동) 개요

학 년 전 학년

과목(활동) 전 교과 및 창체

학습주제 다목적의 다양한 수업 - 누구나 함께할 수 있는 다목적실

역 량 심미적 감성 역량, 신체활동 문화 향유 역량, 자기주도성 역량

- 음악, 체육, 통합교과 등 다양한 예술 활동을 통해 문화적 감수성을 기를 수 있으며, 다양한 여가 생활을 향유할 수 있는 심미적 감성 역량을 기를 수 있다.
- 놀이, 예술, 예절 등 다양한 분야에서 자신감을 가지고 자질을 갖추어 자기주도적으로 살아갈 수 있는 자기관리 역량을 기를 수 있다.

흐름	활동	공간	비고
저학년 놀이수업	<ul style="list-style-type: none"> <li>▶ 창체 및 통합교과와 연계한 수업</li> <li>▶ 볼링 및 세계 악기를 활용한 음악 놀이, 풍선을 활용한 놀이 체육 등 다양한 놀이 중심의 수업 진행</li> </ul>	놀이 공간	저학년의 놀이 수업 때 뉴스포츠 뿐만 아니라 전통놀이를 활용할 수 있다.
중학년 예절수업	창체를 활용한 예절 수업보다 확장된 공간에서의 다도 수업	신체활동 공간	다목적실에서의 예절 수업이 다소 어색할 수 있지만, 기본 절하기, 다도 체험 등 다양한 활동을 할 수 있다.
고학년 연극수업	<ul style="list-style-type: none"> <li>▶ 국어 교과와 연계한 연극 수업</li> <li>▶ 주제 선정부터 대본 작성, 사전 녹음까지 하나의 호흡으로 이루어지는 수업</li> <li>▶ 6학년 1학기 실과 '가정'을 주제로 한 연극 수업 예) 가족간의 사랑과 갈등을 다룬 '애증'</li> <li>▶ 5학년 2학기 사회 역사 단원과 연계한 연극 수업 예) 과거의 역사 인물이 나타나 우리의 역사의 소중함을 깨닫게 하는 '타임머신 역사 속으로'</li> </ul>	발표 공간	연극 공연을 위해 무대에서 바로 연습하는 것이 가장 좋지만, 무대를 가정하여 상수, 하수 등의 포인트를 정해 실제와 같이 연습하게 되면 보다 효과적이다.
예술교육과정 수업	<ul style="list-style-type: none"> <li>▶ 국악, 부채춤, 소고춤, 난타 등 다양한 예술교육과정 수업</li> <li>▶ 교실에서의 예술 수업에서 벗어나 다양한 동선을 활용한 예술 수업 운영</li> </ul>	표현 공간	민속무용을 할 때 넓은 공간이 활용되는데, 넓은 공간의 장점을 적극적으로 활용하여 다양한 동선을 이용할 수 있다.



## 공간 활용 수업(활동)모습



전통 놀이 및 다양한 교구를 활용한 놀이 수업



연극 수업 - 상수, 하수 등 동선을 정하고 학생들이 직접 녹음하는 장면



예술교육과정 수업 - 저학년 소고 및 고학년 부채춤 등 다양한 수업 장면





포터블 스피커의 실제 사용 모습

### 어디에서나 척척! 포터블 스피커

- ▶ 이동이 쉬운 포터블 스피커
  - 바퀴로 이동이 용이하며, 스피커의 기능에 마이크까지 한번에!
  - 다양한 교과에서 음향 사용을 통해 활용할 수 있으며, 마이크의 기능이 탑재되어 있어 넓은 공간의 크기를 유용하게 활용할 수 있음

### talk

사용자



#### 학생

비 오거나 미세먼지가 나쁠 때에도 놀이 수업 해서 좋아요!



#### 학부모

다양한 기자재가 구비되어 있는 것도 좋겠지만, 꼭 필요한 기자재만 구비가 되어 오히려 공간 활용을 더 넓게 할 수 있어서 좋습니다.



#### 교사

넓은 공간에서 아이들이 마음껏 뛰어놀 수 있어서 만족도가 높습니다.



# 05



## 도서관을 활용한 학년 간 교류 활동 수업

인천작전초등학교

■ '책을 통해 만나는 나와 우리!'



구축공간 도서관 (까치네도래샘)  
면적 397.35㎡  
용도 도서관

인천작전초등학교의 비전인 '스스로 서는 나, 함께하는 우리'를 실천하기 위해 학생에게 가장 필요한 것은 스스로 생각하는 힘이다. 1~2층의 넓은 도서관 '까치네 도래샘'은 책을 읽고 생각하는 힘을 기르는 공간이기도 하면서, 학교 공간혁신 협의 당시 도서관에 대한 다양한 의견들이 모여 새롭게 재탄생한 공간이다. 작은 토굴이나 만화 카페 느낌의 구성, 부모와 함께 읽을 수 있는 공간 구성 배치 등 이용자의 특성을 반영한 공간 구성을 계획했다. 2층 도서관 아래 공간인 1층은 독서+도서관 활용 수업, 토의 토론 수업 등의 활동이 가능한 공간으로 두었다. 낮은 단을 구성하여 계단식 무대를 둬으로써 발표·표현도 가능하다. 편안하고 안락한 분위기 속 정적인 독서 뿐만 아니라, 창의적이고 역동적인 다양한 활동이 가능한 복합적인 기능을 하는 공간을 구축하였다.



## 🏠 공간 조성 스토리

- 사회정서학습의 자기 이해를 높일 수 있는 개별활동 공간
  - 스스로 독서의 필요함을 느끼고 흥미를 느낄 수 있는 분위기를 형성하고자 하였다.
- 짝 활동과 모둠 활동을 통해 상호 교류가 가능한 커뮤니티 공간
  - 도서관 본래 기능을 잃지 않으면서도 휴식, 토론, 모둠/개별활동 등 다양한 활동이 가능한 복합 커뮤니티 공간이 되고자 하였다.
- 다양한 종류의 편안하고 아늑한 독서 공간 제공
  - 창가와 중앙의 책상/의자, 옆면의 소파 공간, 전면의 원형 소파, 폭신한 빈백 소파 공간 등 학생이 자신의 기호에 맞게 선택하여 독서 활동을 할 수 있는 공간을 제공한다.

### 공간 요소

- |              |               |
|--------------|---------------|
| 발표·표현 공간 ✓   | 개별활동 공간 ✓     |
| 놀이·신체활동 공간 ✓ | 가변형 공간 ✓      |
| 휴식·커뮤니티 공간 ✓ | 제작 및 전시 공간 ✓  |
| 메이커 활동 공간 ✓  | 스마트기기 활용 공간 ✓ |
| 관련자료 비치공간 ✓  | 다양한 모듈학습 공간 ✓ |



## 🏠 수업(활동) 개요

학 년 저학년-고학년

과목(활동) 국어

학습주제 형제 맺기 활동을 통한 그림책 읽어주기

역 량 문화 향유 역량, 의사소통 역량 및 공동체·대인 관계 역량

- 그림책을 읽으며 책 속의 다양한 정서와 문화를 감상하고 향유하며 문화 향유 역량을 기를 수 있다.
- 학년 간 교류로 자기 이해와 사회 정서적 측면이 함께 성장할 수 있는 사회정서학습(SEL)을 통해 의사소통 역량 및 공동체·대인 관계 역량을 기를 수 있다.

흐름	활동	공간	비고
형제 맺기 활동	▶ 사전 활동(선배-후배 매칭) · 선배의 책 선물과 편지 전달 · 매칭 후 자기소개, 인사 나누기	책상 공간	
도서관에서 만나요	▶ 그림책 읽어주는 선배 · 고학년 학생이 직접 고른 그림책을 저학년 학생에게 읽어주기 · 선물한 그림책을 다 읽어주었다면, 도서관 2층에서 다른 그림책을 함께 골라서 내려와 읽어주기	빈백 소파, 사각 소파, 원형 소파, 창가 테이블 공간 등	
정리	▶ 사후 활동(활동 소감 나누기) · 선배가 책을 읽어줘서 고맙았어요. · 후배가 의정한 태도로 잘 들었어요.	책상 공간	선물 받은 그림책을 학급 문고로 활용
유의점	· 책날개 입학식 행사로 고학년 선배가 책을 읽어주고 그림책을 선물하도록 활용할 수 있다. · 책 선물에 활용할 예산이 부족하다면, 도서관에 비치된 그림책들을 활용해도 학년 교류 활동이 충분히 진행 가능하다.		



## 🏠 공간활용 수업(활동) 모습



자기소개 및 인사 나누기



원형 소파 공간



창가 테이블 공간

### 1>

#### 사전 활동: 선/후배 매칭 형제 맺기 활동(책상 공간)

고학년 학생들은 사전에 후배에게 적절한 도서를 조사하고 선물할 그림책을 인근 서점에 직접 가서 구입한다. 선물할 책에 후배를 위한 마음을 담아 편지를 써주고, 그림책을 읽어준다.(고학년 읽견쓰 활동)

### 2>

#### 활동: 도서관에서 만나요(그림책 읽어주는 선배) 활동

- 선배들이 직접 골라 선물한 책을 읽어주고, 후배들은 경청하여 듣는다.
- 다양한 공간에 흠어져서 책을 읽어주며 다른 팀의 활동 소음을 최소화 한다.(빈백 소파 공간, 창가 테이블 공간, 원형 소파 공간, 중앙 테이블 공간, 사각 소파 공간 등)
- 공간에 따라 다락방과 같은 느낌의 아늑함을 느낄 수 있고, 부드러운 촉감의 소파가 있어 학생들이 편안한 분위기 속에서 상호 교류 활동을 할 수 있다.

### 3>

#### 사후 활동: 소감 나누기(책상 공간)

- 서로의 생각을 들을 수 있도록 흠어져 앉아있던 학생들을 모아서 앉고, 활동을 하며 느낀점을 발표를 통해 서로 교류한다.
- 고학년 학생들은 보람을, 저학년 학생들은 고마움을 느껴보았다.
- 그림책을 매개로 저, 고학년 모두 자기이해와 자기존중감을 길러주며 사회정서 지능을 함양할 수 있는 활동이었다.

### 4>

#### 사후 그림책 활용 방법

일회성 행사로 그치지 않도록 선배들이 선물해준 그림책을 교실의 학급문고에 비치하고, 다양한 책을 서로 바꿔 읽으며 독서 교육에 활용할 수 있다.



함께 활동한 소감 발표(책상공간)



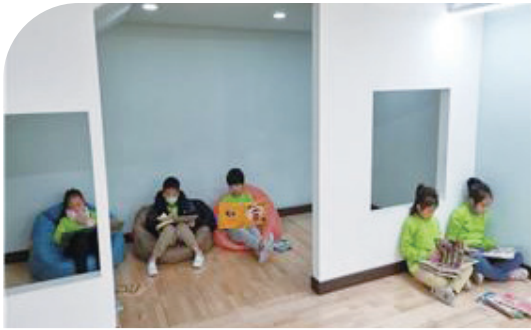
학급문고에 선물 받은 책들을 비치하여 활용



선물 받은 책 친구와 바꿔서 읽기



## 🏠 공간 활용 모습



개인 독서 활동



작 활동



모둠 활동



학년 간 커뮤니티 활동



선배와 함께하는 책날개 입학식

### 다양한 활동이 가능한 도서관

- 다양한 활동이 가능한 도서관
- **개인 독서 활동**: 조용하고 아늑한 분위기에서 책에 몰입할 수 있다.
- **모듬 활동**: 독서 토론 및 토의·토론에 적합하게 마주 보고 앉을 수 있는 책상과 의자가 준비되어 있다.
- **학년 간 커뮤니티 활동**: 학년 간 커뮤니티 활동: 선후배 학급 간 교류가 가능하도록 두 개 학급이 동시에 활용할 수 있는 넓고 쾌적한 공간이다. 선배들이 그림책을 읽어주는 활동으로 1학년 책날개 입학식을 구성할 수도 있다.



## Tip 사용자



### 그림책 코너와 전시 코너로 공간 활용 UP!

- ▶ 자신의 수준에 맞는 책을 고르기 어려운 저학년 학생들을 배려해 따로 배치된 그림책 코너
- ▶ 전시된 책에 대해 관심을 가지고 다양한 도서를 접하게 하는 전시 코너
- ▶ 1층과 2층을 연결하여 넓고 쾌적한 복합문화공간으로 재탄생

## talk 사용자



### 학생

누나, 형들이 책을 읽어주어서 책 읽는 것이 더 재미있어졌어요. 또 읽어줬으면 좋겠어요.  
동생들이 의젓하게 들어줘서 좋았고, 뿌듯함이 느껴지는 활동이었어요.



### 학부모

책을 혼자 읽거나 어른들이 읽어주는 것보다 언니, 오빠가 읽어주니 더 흥미를 가지고 듣게 되었다고 해요.  
학교 도서관이 전보다 넓고 다양한 독서 공간이 생겨서 아이들 독서 환경이 좋아져서 만족스럽습니다.



### 교사

고학년 친구들이 활동 전에는 책 읽어주는 것이 부담스럽다고 이야기 했으나, 후배들을 대면하고 막상 읽어주니 그 어느 때보다 열심히 읽어주었고 굉장히 보람을 느꼈던 활동을 할 수 있었습니다. 도서관을 다양한 수업에 활용할 수 있어 편리합니다.



# 06



## 학교 숲과 소강당을 활용한 봄/가을 생태교육 수업

인천작전초등학교

### '학교 안에서 경험할 수 있는 생생한 자연의 소중함'



구축공간	학교 숲(까치네 도담길), 소강당(까치마을 사랑터)
면적	학교 숲(1,970㎡), 소강당(191.5㎡)
용도	학교 숲 및 소강당

#### 〈학교 숲〉까치네 도담길

인천작전초 학생들이 봄, 여름, 가을, 겨울의 사계절을 자연친화적으로 생생하게 느낄 수 있도록 학교 건물을 감싸는 'ㄷ'자 형태로 학교 숲을 조성하였다. '까치네 도담길'에는 다양한 수목과 암석원, 학교 텃밭 등 자연과 함께할 수 있는 다양한 공간이 마련되어 있다.

#### 〈소강당〉까치마을사랑터

별관 1층의 두 교실을 하나로 이어서, 한 공간에 신체 놀이 공간과 조리 실습 공간이 함께 자리하고 있다. 공간 활용 시 필요에 따라 폴딩 도어로 두 공간을 분리하거나, 하나의 큰 공간으로 활용도 가능하다.



## 공간 조성 스토리

- 식물의 한살이를 관찰하여 기록할 수 있는 학교 숲 텃밭
  - 건물 뒤편 공간을 학교 텃밭으로 활용하여 생태 교육에 활용할 수 있다.
- 놀이·신체활동이 가능한 가변형 공간 소강당(까치 마을 사랑터)
  - 폴딩 도어를 통해 놀이·신체활동 공간과 조리 실습 공간을 분리하여 사용이 가능하다.
- 학교 건물과 운동장을 감싼 ㄷ자 형태의 학교 숲
  - 개나리, 철쭉, 옥잠화, 단풍나무, 은행나무, 모과나무, 향나무, 잣나무 등 다양한 수목의 봄, 여름, 가을, 겨울 사계절의 변화를 생생히 관찰할 수 있다. 자연물을 이용한 놀이와 자연 속 벤치에서 휴식 및 커뮤니티 활동 또한 가능하도록 조성하였다.

### 공간 요소

- |                |                  |
|----------------|------------------|
| ① 발 표·표현 공간 ✓  | ⑦ 개 별활동 공간 ✓     |
| ② 놀이·신체활동 공간 ✓ | ⑧ 가 변형 공간 ✓      |
| ③ 휴식·커뮤니티 공간 ✓ | ⑨ 제 작 및 전시 공간 ✓  |
| ④ 메 이커 활동 공간 ✓ | ⑩ 스 마트기기 활용 공간 ✓ |
| ⑤ 관 련자료 비치공간 ✓ | ⑪ 다 양한 모듈학습 공간 ✓ |



## 수업(활동) 개요

학 년 저학년

과목(활동) 통합(봄, 가을)

학습주제 생태 관찰을 통해 자연의 소중함 느끼기

역 량 지식정보처리역량, 생태 감수성, 공동체 역량

- 강남공이 자라나는 모습에 대한 관찰을 바탕으로 관찰 일지를 작성하며 지식정보처리역량을 기른다.
- 관찰한 모습을 토대로 신체·놀이 표현을 즐기고, 사계절의 정취를 느낄 수 있는 학교 숲 공간을 활용하여 생태 감수성을 기른다.
- 지속 가능한 인류 공동체를 위해 자연을 소중히 여기고 자연 보호를 다짐하며 공동체 역량을 기른다.

흐름	활동	공간	비고
무력무력 자라요	<b>▶ 텃밭에 강남공 심고 기르기</b> <ul style="list-style-type: none"> <li>· 직접 강남공을 심고 재배 활동 실시</li> <li>· 자라는 모습을 관찰 일지에 기록하기</li> <li>· 다 자란 콩 꼬투리를 수확하기</li> </ul>	학교 숲 텃밭	
	<b>▶ 신체·놀이표현</b> <ul style="list-style-type: none"> <li>· 씨앗이 자라 새싹, 꽃, 열매가 자라는 모습을 표현</li> <li>· 실내 생태놀이</li> </ul>	소강당	공간을 분리하여 2개 조로 나누어 활동 가능
학교 숲에서 놀자	<b>▶ 봄과 가을 변화하는 자연 모습 관찰</b> <ul style="list-style-type: none"> <li>· 단풍의 색 변화 관찰</li> <li>· 나무마다 다른 촉감 느끼기</li> <li>· 나뭇잎과 열매를 활용한 놀이</li> </ul>	학교 숲	교실에서 사후 활동
유의점	야외 생태교육은 날씨의 영향을 받을 수밖에 없으므로 우천 시 다양한 활동에 활용 가능한 실내 공간을 미리 확보해 두어 탄력적인 수업 활동을 전개한다.		



## 🏠 공간활용 수업(활동) 모습



재배 활동



재배물 수확



신체·놀이 표현 활동

### 1> 무럭무럭 자라요(학교 숲 텃밭)

- 교과 활동과 연계하여 생태교육 전문 강사와 협력하여 수업을 진행했다.
- 학교 숲 텃밭에 학급별로 강낭콩을 심고 기른다. (약 2달 소요)
- 수시로 둘러 물도 주고, 강낭콩이 자라는 모습을 관찰하며 관찰일지를 작성한다.
- 강낭콩을 수확하여 모든 학생이 한 꼬투리씩 집으로 가져가 수확의 기쁨을 나눈다.

### 2> 무럭무럭 자라요(소강당)

텃밭에서 관찰한 씨앗, 새싹, 꽃, 나무를 몸으로 표현하고 실내 생태놀이를 하며 자연과 생명에 대한 긍정적인 인식을 내면화한다.

### 3> 학교 숲에서 놀자

학교 숲에서 봄과 가을 변화하는 자연의 모습 관찰하기

- 봄과 가을의 나무 모습의 변화 관찰한다.(촉감, 단풍, 씨앗 관찰)
- 개인 루페 및 돋보기를 활용해 학교 숲의 자연물들을 자세히 관찰한다.
- 학교 숲에서 자연물을 이용한 놀이를 한다.(빙글빙글 돌며 내려오는 단풍나무 씨앗)
- 예쁘게 단풍이 물든 나뭇잎을 교실로 가져와 종이에 붙이고 꾸며본다.
- 사후 활동으로 종합장에 보고 만지고 느낀 점을 글과 그림으로 남긴다.



자연 관찰 및 자연물 활용 놀이 (학교 숲) ①



자연 관찰 및 자연물 활용 놀이 (학교 숲) ②



종합장에 생태놀이 추억 남기기(교실에서 사후활동)



## 공간 활용 모습



소강당 내 실내 생태 놀이 진행 ①



소강당 내 실내 생태 놀이 진행 ②



소강당 내 실내 생태 놀이 진행 ③



소강당 내 실내 생태 놀이 진행 ④



교직원 연수 및 다모임 공간으로 활용

### 다양한 활용이 가능한 소강당

- 같은 공간 내에 한 학급을 2개 조로 나누어 분리하여 동시에 활동이 가능하다.
- 수업 후 느낀 점을 쪽지에 적어 생태교육 소감 나누기 및 전시할 수 있다.
- 학생 수업 활동 이외에도 교직원 연수 및 다모임 공간으로도 활용할 수 있다.



## Tip 사용자



### 소강당의 슬라이딩 도어로 공간 활용도 UP!

- ▶ 가변형 공간으로 분리하여 2가지 공간으로 활용하거나 폴딩 도어를 열어 하나의 큰 공간으로 활용도 가능
- ▶ 내부의 주방 공간은 조리 실습 시 모듈별 활동 전개하기에도 좋은 공간
- ▶ 의자와 책상에 앉아서 설명을 들은 후 슬라이딩 도어 바깥의 놀이 공간에서 신체 표현, 놀이 활동 전개 가능함

## talk 사용자



### 학생

학교 숲에서 공부하면서 꽃이 예쁘다고 함부로 꺾으면 안 된다고 배웠어요. 텃밭에서 우리가 심은 콩들이 꽃도 피고 열매도 맺어서 신기했어요. 우리 학교에 숲이 있어서 정말 좋아요.



### 학부모

긴 호흡으로 프로젝트 수업을 진행하니 아이들이 자연에 대해 소중함을 잘 느낄 수 있어 좋았어요. 정서적으로도 도움이 되는 생태교육 수업을 할 수 있는 공간이 학교에 있어 만족스럽습니다.



### 교사

학교 숲에 다양한 수목이 있어 봄, 가을 관찰 활동에 유용하게 활용 가능했으며, 비가 와서 실내에서 2개 조로 나누어 활동 가능한 가변형 공간(소강당)이 있어 수업을 진행하기에 매우 적절했습니다.



# 03



- 
- ① 따로 또 함께하는 학년형 미래교실에서 생성형 AI활용 수업
  - ② 복합 공간 '헤움티'를 활용한 토의·토론 수업
-



# 01



## 따로 또 함께하는 학년형 미래교실에서 생성형 AI활용 수업

인하대학교사범대학부속중학교

### ■ 분리를 통해 확장하는 미래교실



**구축공간** 3학년 교실  
**면 적** 67.5㎡(교실당)  
**용 도** 3학년 학급 교실

1968년에 개교한 인하대학교사범대학부속중학교는 인천 미추홀구에 자리 잡고 있다. '참 되자'라는 교훈을 바탕으로 바른 인성과 창의적인 사고력을 갖춘 인재 육성을 위해 학교 구성원 모두가 함께 노력하고 있다. 기존의 교실은 일반 학교 교실보다 30% 넓은 면적으로, 이를 활용하여 교실 공간을 줄이고 쉼 공간을 확보하고자 하였다. 교실의 긴 면을 안으로 들이고, 교실은 가로형으로 바꾸어 교사와 학생 간 거리를 좁혔다. 확보한 유휴 공간은 복도로 분리하여 쉼 공간, 상담 공간 등 다용도로 활용할 수 있는 멀티 공간을 제작하였다.



## 🏠 공간 조성 스토리

- 교사와 학생의 거리를 좁히는 가로형 교실
  - 세로로 배치되어 교사와 학생 간 거리가 6줄 정도였던 기존 교실을 가로로 돌려 교사와 학생 간 거리는 줄이고, 교사-학생 상호 작용 면적을 넓혔다.
- 책상 이동 없이도 모둠활동이 가능한 화이트보드 월
  - 양쪽 벽에 화이트보드를 설치하여 책상의 각도만 돌리면 어디든지 칠판이 될 수 있다. 또한, 모듬형으로 책상을 이동하지 않아도 양쪽 벽에 모여 자유롭게 글쓰고 그리며 모듬활동이 가능하다.
- 개인적이고 개방적인 복도 공간
  - 복도에 동그란 큐브 모양의 공간을 만들어 학생과 교사가 자유롭게 이용할 수 있다. 개인 상담, 모듬활동, 즐거운 휴식의 용도로 사용되고 있다. 큐브 벽엔 구멍이 뚫려있어 사각지대 발생을 막았다. 큐브 옆에는 마루공간이 있어 학생들이 쉬는시간 자유롭게 휴식을 취할 수 있다.

### 공간 요소

- |               |                |
|---------------|----------------|
| 발 표·표현 공간 ✓   | 개 별활동 공간 ✓     |
| 놀 이·신체활동 공간 ✓ | 가 변형 공간 ✓      |
| 휴 식·커뮤니티 공간 ✓ | 제 작 및 전시 공간 ✓  |
| 메 이커 활동 공간 ✓  | 스 마트기기 활용 공간 ✓ |
| 관 련자료 비치공간 ✓  | 다 양한 모듬학습 공간 ✓ |



## 🏠 수업(활동) 개요

**학 년** 중학교 1~3학년

**과목(활동)** 기술, 정보, 국어, 미술

**학습주제** 생성형 AI를 활용한 동화책 만들기

**역 량** 인공지능 문제 해결력, 인공지능 윤리 의식, 의사소통 및 협업 능력

- 생성형 인공지능 활용 방법을 익히고 이를 활용하여 친구들과 협동하여 결과물을 제작할 수 있다.
- 인공지능을 활용하는 태도에 대한 자신의 생각을 경험에 비추어 이야기할 수 있다.

흐름	활동	공간	비고
생성형 AI 사용법 익히기	<ul style="list-style-type: none"> <li>▶ 문답 AI(Chat GPT)와 대화하는 방법 익히기</li> <li>▶ 생성형 AI 체험하기</li> </ul>	미래교실 - 자리	개별 노트북
생성형 AI로 동화 작가 되기	<ul style="list-style-type: none"> <li>▶ 문답 AI(Chat GPT)로 동화책 내용 구상하기</li> <li>▶ 이미지 생성 AI(Canva AI)로 삽화 그리기 (환경오염, 미래교실)</li> </ul>	미래교실 - 양쪽 벽, 자리, 창틀, 복도 마루, 복도 큐브	모듬 활동
동영상 생성 AI로 동화 영상 제작하기	<ul style="list-style-type: none"> <li>▶ 동영상 생성 AI(Vrew) 사용법 알아보기</li> <li>▶ 동영상 생성 AI(Vrew)로 동영상에 목소리 입히기</li> </ul>	미래교실 - 양쪽 벽, 자리, 창틀, 복도 마루, 복도 큐브	모듬 활동
발표하기	<ul style="list-style-type: none"> <li>▶ 동화 영상 발표하기</li> <li>▶ 생성형 AI 사용 태도 이야기 나누기</li> </ul>	미래교실 - 자리	
유의점	문답형 AI(Chat GPT)의 개입 시점을 설정해야 한다. (주제 선정/인물 설정/이야기 작성) 생성형 AI 사용 후 발생할 수 있는 문제, 사용 태도에 대한 이야기를 나눠 인공지능 윤리 의식 역량을 기른다.		



## 🏠 공간활용 수업(활동) 모습



복도 큐브 공간에서의 모둠 활동

### 생성 AI로 동화 작가 되기 동영상 생성 AI로 동화 영상 제작하기

- 문답 AI(챗GPT)를 활용하여 동화 주제, 등장인물 등 갈래를 잡고, 동화 내용 구성하기
- 페이지 분량을 정하고, 동화내용을 페이지에 배치 및 재구성하기
- 이미지 생성 AI(캔바)를 활용하여 일러스트를 제작하고, 텍스트 상자를 적절히 배치하여 동화책 제작하기
- 동영상 제작 AI 프로그램(Vrew)의 AI 더빙을 활용하여 동화책을 읽어주는 동영상 제작하기



계단형 마루공간에서 자유로운 자세로 창의적인 모둠 활동



양쪽 벽의 화이트보드에서 모둠 활동



창가 사물함 위 공간에서 모둠 활동



자신의 자리에 앉아 기존 방식의 수업

### 생성 AI 사용법 익히기, 발표하기

- 선생님과 거리 좁혀진 가로형 교실에서 상호 작용하여 수업듣기
- 프로젝트 스크린과 화이트보드 역할을 동시에 하는 글라스보드에서 친구 동화 영상 감상하기

## 🏠 수업 결과물



인공지능으로 만든 환경오염 지구 이미지 인공지능으로 만든 미래교실 이미지

이미지 생성 AI 기능을 활용하여 환경오염, 미래교실 키워드로 이미지를 생성해본다. 각자 자신의 자리에서 노트북을 활용하여 생성형 인공지능 사용법을 익혔다.



인공지능으로 쓰고 그린 동화책 캠퍼 이미지

문답형 AI(Chat GPT), 이미지 생성 AI(캔바), 동영상 제작 AI(Vrew)를 활용하여 동화 작품을 완성하였다.





복도 양옆 공간에서 이야기를 나누는 모습



마루에서 편하게 휴식을 취하는 모습



개인적이면서 개방된 큐브 공간에서 쉬는 시간을 보내는 모습

### 1>

다양한 대화와 상호작용이 풍부한 쉬는 시간 복도는 활기찬 학교 생활의 중심지로 자리하고 있다. 창틀을 넓혀 걸터앉을 수 있는 공간을 만들고, 건너편엔 마루를 두어 학생들이 양쪽에서 모여 새로운 방식으로 소통하고 있다.

### 2>

마루 위에서는 휴식을 취하는 학생들이 편안한 분위기에서 즐거운 시간을 보내고 있다. 폭신한 쿠션과 함께 마루에 앉아 책을 읽거나 친구들과 이야기를 나누며 때로는 잠을 자기도 하며 일상 속 스트레스를 풀고 있다.

### 3>

복도의 큐브는 안락함을 제공하여 학생들이 자신만의 작은 세계를 만들 수 있는 공간이다. 큐브 안에서는 둥그런 의자와 작은 탁자가 배치되어 있어, 학생들은 마치 자신만의 작은 공간에서 소중한 시간을 보내고 있는 듯한 느낌을 받을 수 있다.

### 4>

미래교실 개관식은 학생들과 선생님들께 교실을 소개하고 주인 의식을 갖도록 하는 행사로, 학생들이 미래교실의 각 명칭을 직접 공모하여 이름을 짓는다.

### 5>

양쪽 벽의 화이트보드는 학생들의 의견 수렴 게시판으로 탈바꿈하였다. 개관식에서는 오른쪽 화이트보드엔 미래교실을 본 소감과 사용 규칙을 적었고, 왼쪽 화이트보드엔 미래교실 각 공간의 이름을 공모하였다. 게시판, 모둠학습 공간, 학생 의견 수렴 장치 등 다양한 용도로 사용할 수 있는 공간이다.

### 6>

글라스보드에 설치된 프로젝터는 학생들에게 더욱 다양한 학습 경험을 제공한다. 이 가변형 칠판은 프로젝터 송출과 보드의 두 가지 역할을 수행하여, 교실에서의 강의나 프로젝트 발표 등 다양한 활동에 유연하게 대응할 수 있다.



미래교실 개관식을 준비하는 모습



학생들이 미래교실의 소감과 공간 이름을 짓고 있는 모습



개관식에서 미래교실의 다양한 기능을 설명하고 소개하는 모습



## Tip 사용자

### 사물함과 창가를 합쳐 공간 활용 UP!

- ▶ 창가에 사물함을 두어 버려지는 공간 두 곳을 합침
- ▶ 버려지던 사물함 위 공간은 학생들의 휴식 및 모둠활동 공간으로 탈바꿈



## talk 사용자



### 학생

- 책상에 가만히 앉아있지 않고 내가 좋아하는 장소에 가서 수업할 수 있어 좋았다.
- 수업 시간에 복도에 나가는 것은 틀을 깨는 것 같아서 좋다.
- 책상을 붙이면 틈에 펜이 꺼서 종이가 항상 찢어지는데, 책상 없이 화이트보드가 있어서 좋다.



### 학부모

- 칙칙하고 어두운 교실에서 밝은 교실로 탈바꿈하여 사진 속 우리 아이의 모습이 더욱 밝아보이는 것 같다.
- 교실에서 휴식할 수 있는 공간이 많다고 좋아한다.



### 교사

- 교사와 학생 간의 거리가 좁아져 자연스레 단방향 수업이 아닌 양방향 수업이 되어 좋았다.
- 다양한 곳에서 모둠활동할 수 있어 학생들의 특성에 맞게 공간을 선택할 수 있는 점이 기존과 달라 신선했다.





# 02



## 복합 공간 '헤움터'를 활용한 토의·토론 수업

인하대학교사범대학부속중학교

■ '헤움'(생각이라는 순우리말) + '터'(장소) : 함께 생각을 키우고 나누는 공간



구축공간 헤움터  
면적 106.79㎡  
용도 미래 교실 및 모임실

미래 교실이자 복합 공간인 '헤움터'는 기존에는 교사 회의실이었으나 수업에 사용하기엔 안전사고를 유발할 수 있을 만큼 어둡고, 낙후되어 있어 미래 교실 사업 대상 공간으로 선정되어 새롭게 재탄생하였다. 학생들이 직접 설계와 디자인에 참여하였으며 하나의 공간이지만, 다양한 모습으로 재구성할 수 있어 여러 가지 형태의 수업 공간으로 사용되고 있다.



## 공간 조성 스토리

### 가변형 공간

- 네모 형태의 책걸상에서 벗어난 사다리꼴 형태의 책상을 십분 활용하여 기본형, 모둠형, ‘ㄷ’자형, ‘ㄱ’자형, 원형 등 필요한 수업 형태에 따라 다양한 배치가 가능한 공간

### 다목적 공간

- 일과 시간 중에는 학생 수업 공간으로, 방과 후에는 교사 회의와 연수실로, 학부모님 모임 공간 등 다양한 목적으로 모든 학교 구성원이 이용하는 공간

### 쉽이 있는 공간

- 학생들의 쉽이 이뤄지고 그 속에서 다양한 상호작용이 가능한 아늑한 공간

### 공간 요소

- |               |                |
|---------------|----------------|
| ① 표·표현 공간 ✓   | ② 별활동 공간 ✓     |
| ③ 아·신체활동 공간 ✓ | ④ 변형 공간 ✓      |
| ⑤ 식·커뮤니티 공간 ✓ | ⑥ 작 및 전시 공간 ✓  |
| ⑦ 아·게 활동 공간 ✓ | ⑧ 마트기기 활용 공간 ✓ |
| ⑨ 전자로 비치공간 ✓  | ⑩ 양한 모듈학습 공간 ✓ |



## 수업(활동) 개요

학 년 중학교 1

과목(활동) 영어

학습주제 '동물원은 꼭 필요한가?' (멸종 위기 동물 보호 vs 인간의 생태계 보호 반대) 찬반 토론 하기

역 량 지식정보처리 역량, 협력적 소통 역량

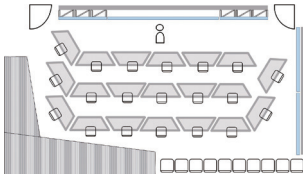
- 자기 생각을 정리하기 위해 다양한 자료와 정보를 수집하여 깊이 있게 이해하고 비판적으로 탐구, 활용하며 지식정보처리 역량을 기른다.
- 토의 및 토론 활동을 통해 다른 사람의 관점을 존중하고 경청하며 협력적인 관계에서 자기 생각과 감정을 효과적으로 표현하는 협력적 소통 역량을 기른다.

흐름	활동	공간	비고
도입	토론 주제와 관련한 뉴스 영상과 짧은 다큐멘터리 영상 시청하기	교실 앞 빔프로젝터	기본형 책상 배치
브레인스토밍	▶ 각자 포스트잇에 토론과 관련하여 떠오르는 이미지, 생각 등을 압축하여 적기 ▶ 화이트보드에 포스트잇을 붙인 후 생각 공유하기	교실 앞, 옆 화이트보드	
모둠 조직, 자료 조사	▶ 같은 의견을 가진 친구들끼리 모둠 만들기 ▶ 모둠별로 근거 자료 수집하기 ▶ 모둠별로 발표 내용 정리하기	교실 뒤 의자와 마루	모둠형 책상 배치
발표	▶ 찬성 측의 의견과 근거 발표 ▶ 반대 측의 의견과 근거 발표 ▶ 상대방에 반론 및 의견 제시 ▶ 모둠별 정리 및 최종 발표	교실 앞 무대 공간	‘ㄷ’형 책상 배치, 발표형 배치
자기, 동료평가	자기 평가 및 동료평가지 작성	책상	발표형 배치



## 공간활용 수업(활동) 모습

기본형 책상 배치

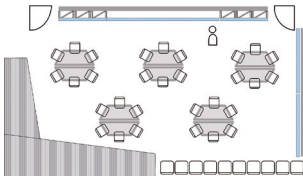


기본형 책상 배치 수업



기본형 책상 배열로 학생들이 앉으면 토론 시작에 앞서 교사가 토론 주제를 소개하고 토론 주제와 관련한 다양한 관점의 영상과 다큐멘터리를 동기부여 영상으로 시청한다. 일반적인 강의형 교실로 볼 수도 있지만, 가로형으로 구성되어 있어 학생과 교사와의 거리가 가까워 학생들의 생각과 의견을 묻고 답하기에 쉬우며 심리적인 거리도 가까워지는 효과가 있다.

모둠형 책상 배치

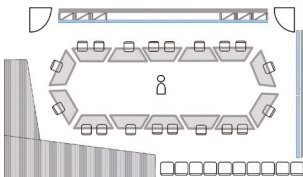


모둠형 책상 배치 활용 토의

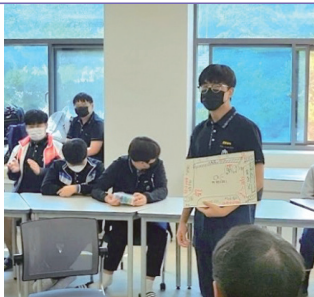


토론하기에 앞서, 같은 의견을 가진 모둠끼리 구성되어 별집 형태로 앉아 서로 마주 보며 자유로운 논의가 가능하다. 논거에 맞는 근거 자료를 수집하고 모둠별로 발표할 내용을 정리한다. 꼭 책상에 앉지 않아도 뒤에 마루형 공간과 창문 옆 쿠션 의자에 앉아 자료를 수집하고 토론 준비가 가능하다.

‘ㄱ’자형 책상 배치

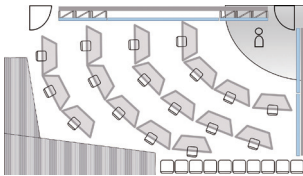


‘ㄱ’자형 활용 토의



찬성 측과 반대 측이 마주 보는 형태인 ‘ㄱ’자로 책상을 배치한 뒤, 토론을 시작한다. 양측이 의견과 근거를 발표하고 반론을 제시할 수 있다. 발표자가 ‘ㄱ’자 안쪽 공간으로 들어가 자료를 들고 설명할 수도 있다.

발표형 책상 배치



개별 발표



찬반 토론이 끝나고 최종 발표를 할 때 벽 안쪽에 설치된 발표 공간을 활용하면 집중도가 올라간다. 특히, 발표용 핀 조명을 활용하여 주의를 집중시키고 발표자의 모습을 더 잘 볼 수 있다.





화이트보드를 활용하여 발표하는 모습

교사만 사용하는 칠판이나 화이트보드가 아닌, 두 벽면으로 이어져 있는 폭 넓은 화이트보드가 있어 쓰고 계속 지우지 않아도 여러 모둠이 함께 발표하고 토의할 수 있다.



마루형 공간에서 자료 수집을 하는 모습

혜음터 뒷공간에 학생들의 휴식 공간이자 소통 공간을 만들었다. 계단형이자 마루형으로 구성하여 계단 쪽에는 수납이, 마루에서는 학생들의 휴식 및 소통을 할 수 있다.



헤가 드는 통창 아래 의자에서 토의하는 모습

교실 뒤편에 큰 창문이 있는데, 창문으로만 두기 가까운 공간이라 창문 바로 아래에 쿠션형 의자를 설치하여 학생들이 자유롭게 앉아 햇빛을 쬌며 이야기할 수 있다.



## Tip

### 사용자



#### 💡 화이트보드 뒤에 숨겨진 슬라이딩 가벽으로 공간 활용 UP!

- ▶ 학생들의 발표수업과 연극 활동 등을 위한 무대 배경을 설치함
- ▶ 화이트보드 안으로 들어갈 수 있어 공간 사용에 효율적임
- ▶ 넓은 화이트보드로 자유로운 아이디어 공유가 가능함

## talk

### 사용자



#### 학생

내가 아는 교실은 항상 세로 모양인데 미래 교실은 가로 모양이라서 색다르다. 작은 소강당 같은 느낌도 들어 수업 말고 세미나 같은 강연도 가능해서 무척 좋다.



#### 학부모

학생들이 직접 참여하여 디자인, 설계, 책상의 종류와 배치, 색깔까지 선정한 공간이 탄생하여 더욱 뜻깊다. 직접 와 보니 학생들의 창의적이고 자유로운 사고를 촉진하는 공간인 것 같아 기쁘다.



#### 교사

회의 시간 말고 늘 비어있어 다소 싸늘했던 모임실이 따뜻한 교육의 장이 되어 무척 기쁘다. 학생들에겐 수업, 협동, 휴식의 공간으로, 교사들에겐 모임 및 회의의 공간으로 알차게 사용되어 늘 인기가 많다.



# 04



- 
- ① 도서관 공간을 활용한 미래교육 역량 함양 수업(활동)
  - ② 커뮤니티 공간을 활용한 꿈과 끼를 펼치는 교육 활동
  - ③ 소통과 화합을 부르는 누리마루(연결통로)를 활용한 공연 및 전시, 문화체험 활동
  - ④ 학교 숲을 활용한 생태계 관찰 수업
-



## 도서관 공간을 활용한 미래교육 역량 함양 수업(활동)

부평여자고등학교

❖ "인공지능 시대, 검색만 하면 필요한 모든 정보를 얻을 수 있는  
디지털 사회에서 학교 도서관이 꼭 필요할까?"



구축공간 별관 3층 도서관

면 적 262㎡

용 도 정규수업 선택과목 교과교실, 도서관 독서토론 프로그램 운영 및  
국제교류 프로그램 운영 공간

2022년 학교도서관 노후 환경 개선사업을 시작하면서, 공간 조성 목표와 비전을 설정하기 위해 부평여고 교직원과 학생들이 가장 먼저 던진 질문이다. 많은 논의와 의견 수렴 끝에 다음과 같은 결론에 도달하였고, 부평여고의 미래교육 비전이 되었다.

인공지능 디지털 시대, 미래교육은

인문학적 소양을 바탕으로 한 인간중심 교육이 강화되어야 한다!

스마트 교실 환경을 기반으로 배움의 영역과 경계를 넓혀야 한다!

새로운 도전을 함께 이겨나갈 수 있는 공동체 의식을 키워줘야 한다!

위와 같은 미래 교육비전을 담아, 디지털 스마트 기술과 인문학이 공존하는 도서관이 탄생하였다.



## 공간 조성 스토리

- 디지털 기술과 인문학이 공존하는 공간!
  - 시인공지능 시대, 인문학적 소양이 담긴 고전 독서 활동을 기반으로 기술을 지혜롭게 사용할 수 있는 인간중심 교육 활동이 가능하도록 설계하였다.
- 책을 통해 더 넓은 세상과 만나는 공간!
  - 스마트 교육환경을 구축하여 독서 활동을 바탕으로 배움의 영역과 경계를 전 세계로 확장한 온·오프라인 국제교류 활동이 가능하다.
- 타인과 함께 어울리며 더 큰 공동체로 발전하는 공간!
  - 단순히 책을 보관하는 곳이 아니라 '만남과 소통'을 통해 공동체 의식을 키울 수 있도록 다양한 형태와 크기의 모듈 활동을 위한 공간을 조성하였다.

### 공간 요소

- |               |                |
|---------------|----------------|
| 발 표·표현 공간 ✓   | 개 별활동 공간 ✓     |
| 놀 아·신체활동 공간 ✓ | 가 변형 공간 ✓      |
| 휴 식·커뮤니티 공간 ✓ | 제 작 및 전시 공간 ✓  |
| 메 이커 활동 공간 ✓  | 스 마트기기 활용 공간 ✓ |
| 관 련자료 비치공간 ✓  | 다 양한 모듈학습 공간 ✓ |



## 수업(활동) 개요

- 학 년 전교생
- 과목(활동) 국어, 영어, 제2외국어
- 학습주제 도서관을 활용한 미래 역량 함양 교육 실천
- 역 량 심미적 감성 역량, 지식정보처리 역량, 공동체 역량

- 인간에 대한 이해와 감수성을 바탕으로 삶의 의미와 가치를 성찰하는 인간 중심 교육 활동을 통해 심미적 감성 역량을 기를 수 있다.
- 독서 활동을 기반으로 문제를 해결함으로써 다양한 영역의 지식과 정보를 깊이 있게 이해하고 활용할 수 있는 지식정보처리 역량을 기를 수 있다.
- 세계 시민으로서 요구되는 개방적이고 포용적인 가치와 태도를 배우고 지속가능한 발전을 위해 책임감 있게 참여하는 공동체 역량을 기를 수 있다.

흐름	활동	공간	비고
온/오프라인 국제교류 활동	<ul style="list-style-type: none"> <li>▶ 원어민 교사와 함께하는 호주 고등학교와 실시간 온라인 교류 활동</li> <li>▶ 라오스 한글학교와 랜선 문학 교류 활동</li> <li>▶ 베트남, 중국, 라오스 문학 작품 동아시아 다문화 토크쇼 프로그램</li> </ul>	도서관 전체	전자책판 활용
인문학 독서 프로그램	<ul style="list-style-type: none"> <li>▶ 동서양 고전 읽기를 통해 삶의 지혜를 배우는 '월간도시락' 프로그램</li> <li>▶ 진로별, 주제별 소집단 독서토론 활동</li> </ul>	모듈학습공간 개별활동공간	박공구조물, 계단형 열람공간
글쓰기 프로그램	<ul style="list-style-type: none"> <li>▶ 시창작수업, 성찰적 에세이 쓰기, 소설 창작 등 다양한 글쓰기 프로그램 운영</li> </ul>	도서관 모듈학습공간	이동식 책걸상으로 U자, O자 배열
유의점	<ul style="list-style-type: none"> <li>▶ 온라인, 오프라인을 넘나들 수 있는 교육활동 공간이 되도록 하기 위해서는 유연한 공간 조성과 꼼꼼한 디지털 시설 완비가 중요하다.</li> <li>▶ 유연한 공간 조성을 위해 이동식 서가, 책·걸상, 가구를 배치하였으며 디지털 기자재는 오작동과 고장이 없는 고품질 사양을 선택했다.</li> </ul>		



## 🏠 공간활용 수업(활동) 모습



원어민 교사와 함께하는 해외 고등학교와 실시간 온라인 교류 활동 모습(호주)



해외 고등학교와 랜선 문학 교류 활동 (라오스)



해외 청소년 본교 방문 청소년 문화교류 활동 (싱가폴)

- 도서관에서 다양한 온라인 플랫폼을 활용한 온라인 국제교류 활동을 적극적으로 운영하기 위해 모둠학습공간을 마련하였다. 교실 전면에는 OPS내장형 대형 전자칠판(86인치, 해상도 3,840×2,160pixel)을 기본으로 무선와이파이망 구축, 인터넷 연결공사, 개인별 노트북 활용을 위한 콘센트 설치 등 스마트 교실 환경으로 조성하여 해외 고등학교와 온라인 교류 활동을 운영하고 있다.
- 책을 보관하는 정적인 공간이 아닌, 학생들에게 도전정신을 심어줄 수 있는 가장 역동적인 공간으로 활용되도록 설계하였으며 이를 바탕으로 2023년 1년 동안 호주, 싱가포르, 말레이시아, 일본 등 총 7개국 10개 학교와 함께 할 수 있었다.
- 국제 교류 활동 시 본교 학생들은 도서관에서 책을 읽고 정보를 검색하고, 조사한 내용을 바탕으로 양국의 문학작품, 지리, 사회적 이슈 등에 대한 정보를 공유하였다. 도서관 본래의 자료 열람 기능과 글로벌 리더십 배양 기능을 접목시킨 부평여고 교육 활동의 핵심공간으로 활용되고 있다.
- 교과목, 학년, 학습 형태에 상관없이 독서활동 기반 수업과 각종 활동(작가 생애 탐구, 작품 설명 등 강의식 수업과 주제별 소집단 토론활동, 발표 활동 등)이 가능한 유연한 공간으로 조성하였다.
- 이동과 재배치가 쉬운 책걸상, 전자칠판 외 전면 자료 게시 공간 설계, 그룹별 토론 시 소음을 차단하고 집중도를 높이는 박공구조물을 설계하였다. 서가를 비롯하여 박공구조물 까지 대부분의 가구를 이동식으로 제작하여 교육 활동의 목표에 따라 수시로 배치를 변형하여 사용할 수 있다.
- 공간혁신 학생 참여 설계 활동으로 조성 예정 공간에 공간 활용 목표와 상징성을 부여하는 문학 창작 수업을 실시하였다. 이를 통해 학생들의 학교공간혁신 공감대를 형성하고, 도서관을 중심으로 한 공간역량 함양 교육과정을 실현할 수 있다.



매월 동서양 고전 읽기를 통해 삶의 지혜를 배우는 '월간도시락' 프로그램 운영



진로별, 주제별 소집단 독서토론 활동



시창작수업, 성찰적 에세이 쓰기, 소설 창작 등 다양한 글쓰기 프로그램 운영





학부모, 학생, 교직원이 함께하는 작가와의 만남, 북콘서트



학습정서지원 프로그램 활동 공간

- 장서 보관 장소에서 나아가 만남과 소통 중심의 활동을 위한 공간 조성 의도를 반영하여 작가초청 특강, 북콘서트 등을 운영하였다. 높은 층고를 보완하기 위해 폴딩도어 설치시 가벽을 설치하여 음향 울림현상, 냉난방 문제를 해결하였다.
- 학생들이 참여 설계를 통해 선정한 따뜻한 벽 색과 우드톤의 조화로 심신이 안정되어 기초학력향상 프로그램 및 학습정서지원 프로그램에 매우 적합하다.
- 단조로운 도서관 공간에 창의성을 자극하기 위해 계단형 마루 공간을 소극장처럼 조성하였으며 시낭독회와 개인 발표 활동 시 단차로 인해 시야가 확보되고 집중도가 높아지는 효과를 기대할 수 있다.
- 개폐형 폴딩도어 및 이동식 스톨, 소파, 서가 아래 계단형 마루 설계 등을 통해 총 80명까지 수용할 수 있어 각종 교직원 연수 및 회의 장소로 활용하기 적합하다.



계단형 마루 공간을 활용한 낭독회 및 발표회



교직원 연수 및 학부모 교육 활동 운영



## 문학작품을 활용한 학생 참여 설계 수업!

학생들이 도서관 공간 설계 비전과 목표를 문학 작품을 통해 표현하도록 유도함으로써 공간에 대한 관심과 인문학적 소양을 동시에 향상

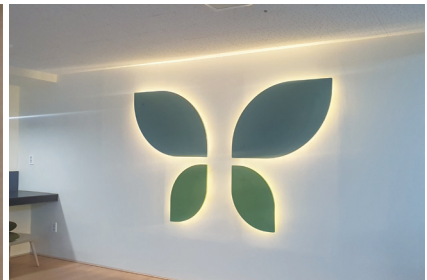
예) 지역사회 시인을 초청하여 ‘공간과 문학’ 수업을 운영하고 시창작 이론 수업 후 학생들은 도서관 공간 조성 목표와 비전을 시로 표현함. 선정된 학생 작품의 주제는 도서관 운영의 기본 목표로 반영

### ◦부평여고 도서관 참여 설계 문학 수업에서 완성된 학생 시 작품

‘화양연화(불안한 미래를 공동체와 함께 이겨나가는 힘을 기르는 도서관 공간의 상징성을 주제로 한 작품으로, 이후 부평여고의 도서관은 학생들이 따뜻하게 쉬고 마음을 나눌 수 있는 활동을 운영하기 위해 노력)

### ◦부평여고 스터디카페 참여 설계 문학 수업에서 완성된 학생 시 작품

스터디카페 조성 당시 ‘공간과 문학’ 참여 설계 수업에서 완성된 학생 시 작품 ‘날개’는 미래를 위해 포기하지 않고 도약하는 자기주도학습 공간을 상징하고 있으며 여기서 착안한 날개 디자인은 학교 내 조형물, 학교홍보자료 제작 시 이미지로 다양하게 활용



## 학생들의 진로 역량을 키워주는 도서관 참여 설계 활동!

‘D.I.Y. 도서관 설계 프로젝트’를 통해 전교생이 자신의 희망 진로와 연계하여 직접 설계에 참여하고 공간 활용 아이디어를 제안

(예: 친환경 단열재를 사용한 제로에너지 도서관 만들기 아이디어 제안, 에너지 효율을 높이는 다락방 설계 원리를 적용한 도서관 설계 제안)





**Tip**  
**사용자 (공간구성)**

**장서 보관용 도서관 NO! 다양한 교수학습 활동이 가능한 공간으로 YES!**

- 다양한 수업 운영을 위해 서가 아래 계단형 좌식 공간을 마련하고 모듈별 활동을 위한 이동형 책걸상 배치, 열람 공간 분리형 폴딩도어를 설치하여 열람 공간과 학습 공간을 분리하고 소음 차단 효과를 기대할 수 있다.
- 국제교류 활동을 시도하기 위해 국제회의실 사양의 공간 구축에 얽매이기 보다는 고성능 대형 전자칠판과 안정적인 무선와 이파이망 구축만으로도 온라인 기반 국제교류 활동을 충분히 운영할 수 있다.



**Tip**  
**사용자 (공간활용)**

**새롭게 탄생한 도서관, 과연 책 홍수 속에서 어떤 책을 읽힐 것인가?**

- 넘쳐나는 신간도서 속에서, 학생들의 성별, 진로, 개성과 상관없이 누구나 읽을 가치가 있는 '고전'을 선정하고 월별로 1회 이상 매월 고전 독서 토론 프로그램을 운영하였다.







2023 부평영고 월간도서рак 프로그램

하인리히 뮐러 <타타나 불들의 뛰어버린 명예>

프란츠 카프카 <변신>

조지오웰 <동물농장>

레프 톨스토이 <이반 일리치의 죽음>

메리 셸리 <프랑켄슈타인>

나쓰메 소세키 <도련님>

미겔 데 세르반테스 <돈키호테>

오 헨리 <순경과 찬송가>



디지털 문학관 활동 예시

- 학생들은 오랜 시간 전 쓰여진 고전을 읽으며 반복되는 인간 삶의 단편들을 살펴보고 역경을 헤쳐나갈 수 있는 지혜와 용기를 배운다.
- 디지털 학습 환경을 바탕으로 고전 읽기 활동 후 고전 속 배경이 되는 시대와 장소를 랜선 투어하는 사이버 걷기 활동, 대화형 인공지능 서비스(챗 GPT)로 작품 토론하고 각색하기, 이미지 생성 서비스(DALL-E)를 활용한 고전 작품 홍보 브로셔, 표지 만들기 활동 등을 실시할 수 있다.

## talk 사용자



### 학생

‘도서관’ 하면 재미없고 조용해야 하는 공간만 떠올랐는데, 우리 학교에서는 친구들과 모여 다양한 토론과 행사에 참여하는 신나는 공간입니다. 또한 도서관에서 이루어지는 다양한 국제교류 활동을 통해 호주 등 다른 국가의 학생들을 만나 온라인으로 이야기할 수 있어 참여할 때마다 자극도 많이 받고, 꿈이 커지는 것 같습니다.



### 학부모

학부모 사서로 봉사했을 당시 노후된 도서관 환경 때문에 학생들이 자주 찾지 않아 늘 아쉬웠습니다. 그런데 이렇게 밝고 아늑한 분위기에, 다양한 활동이 가능한 도서관이 생겨 자녀가 책과 더 가까워지지 않을까 기대가 되네요. 특히 책을 읽고 토론하거나, 국제교류 활동을 하는 등 딱딱하고 지루한 독서 활동이 아니라 요즘 학생들 눈높이에 딱 맞는 프로그램을 운영해 주셔서 감사합니다.



### 교사

도서관 장서 보관 문제는 공간 혁신 설계 당시 가장 큰 난제였습니다. 하지만 학생들이 참여 설계한 취지를 살려 공동체 간 소통과 다양한 수업이 가능하도록 조성하였는데 이런 과감한 도전 덕분에 도서관은 책이 주인공이 아니라 ‘학생들이 주인공’이 되어 성장하는 공간으로 자리 잡을 수 있었습니다.



# 02



## 커뮤니티 공간을 활용한 꿈과 끼를 펼치는 교육 활동

부평여자고등학교

■ '학령인구 감소로 텅 빈 교실, 학생들의 온기로 다시 채우다!'



구축공간 **별관 지성관 2층**

면 적 **446.53㎡**

용 도 **동아리 활동 장소, 단체 신체활동 공간, 전시 및 예술활동 공간**



교화 | '매화'

학령인구 감소와 지역사회 인구 유입 감소로 인해 1학년 5개 학급이 생활하던 지성관(별관) 2층의 교실이 텅 비게 되었다. 공간은 사람의 온기로 완성된다는 말을 보여주듯, 학생들이 없는 텅 빈 교실은 생명력을 금방 잃고 방치되었다. 학생들의 웃음 소리와 재잘대는 말소리가 사라진 별관의 교실들을 학생들이 다시 함께 모여 다양한 커뮤니티 활동이 가능한 다목적 공간으로 조성하기로 결정하고, 빈교실과 교무실의 벽을 과감히 모두 허물었다.

새롭게 태어난 공간은 학생 발표 활동, 동아리 활동, 공연 등을 지원하는 미니 강당의 역할과 더불어 누구나 자유롭게 쉴 수 있는 힐링 공간으로 재탄생하였다.



## 공간 조성 스토리

- 경쟁이 아닌 함께 즐기는 활동이 넘치는 커뮤니티 공간
  - 단차가 있는 무대 공간을 마련하여 동아리 발표회, 공연 장소로 활용되며 무대 앞 넓은 공간은 다수의 학생들의 동시 관람, 참여가 가능하다.
- 다양한 학교 교육활동을 지원하고 촉진하는 다목적 공간!
  - 학생회 회의 및 동아리 활동이 가능한 폐쇄형 박공 구조물과 오픈형 박공 구조물이 어우러진 다목적 공간으로 조성하였다.
- 버려진 빈 교실 공간에서 누구나 와서 휴식하고 즐기는 힐링 공간!
  - 음악실 안에 있던 피아노를 밖으로 배치하여 누구나 연주하며 즐길 수 있는 열린 공간으로 조성하였다. 정기적으로 교사와 학생들의 작품이 전시 되는 갤러리 공간으로 활용하여 학교 안에서 상시 문화 체험과 감상이 가능하다.

### 공간 요소

- |               |                |
|---------------|----------------|
| 발 표·표현 공간 ✓   | 개 별활동 공간 ✓     |
| 놀이·신체활동 공간 ✓  | 가 변형 공간 ✓      |
| 휴 식·커뮤니티 공간 ✓ | 제 작 및 전시 공간 ✓  |
| 메 이커 활동 공간 ✓  | 스 마트기기 활용 공간 ✓ |
| 관 련자료 비치공간 ✓  | 다 양한 모듈학습 공간 ✓ |



## 수업(활동) 개요

학 년 전교생

과목(활동) 음악, 동아리 활동

학습주제 꿈과 끼를 펼치는 교육활동

역 량 자기관리 역량, 심미적 감성 역량, 협력적 소통 역량

- 자신의 강점과 재능을 발견하고 꿈과 끼를 펼침으로써 자기주도적으로 살아갈 수 있는 자기관리 역량을 기를 수 있다.
- 문화적 감수성을 발현하고 키울 수 있는 활동을 통해 풍요로운 삶을 이끌어갈 수 있는 심미적 감성 역량을 기를 수 있다.
- 생각을 나누고 문제를 해결하는 토론 활동을 통해 다른 사람의 관점을 경청하고 자신의 생각과 감정을 효과적으로 표현하는 협력적 소통 역량을 기를 수 있다.

흐름	활동	공간	비고
동아리 활동	▶ 꿈과 끼를 펼치는 동아리 활동 (댄스부, 연극부, 중창부, 사진부 활동 및 발표, 전시 공간)	커뮤니티공간- 발표·표현 공간(무대)	매화 나무 무대
공연 및 표현 활동	▶ 레크레이션 및 신체 표현 활동 (K-pop 체험, 아이스브레이킹 활동) ▶ 피아노 연주 및 성악, 예술 공연(사제동행 송년 미니 콘서트)	커뮤니티공간- 놀이·신체활동 공간 발표·표현 공간	피아노 이동식 음향 (마이크, 스피커)
토론 활동	▶ 소집단 회의 및 토론 공간 (학생회 분과별 토론 활동, 진로 수업 분임별 토론 활동)	커뮤니티공간- 다양한 모듈학습 공간	개방형·폐쇄형 박공구조물
유의점	▶ 오픈형 대형 공간으로 학생들의 신체활동과 예술 창작 활동이 용이하도록 조성하였으며 기존 강당과 차별성을 확보하기 위해 노력하였다. ▶ 춤, 공연 등의 신체 활동이 많은 만큼 안전에 유의하여 공간을 조성해야 하며, 다수의 학생이 동시에 이동할 때 안전사고가 발생하지 않도록 계단, 통로와의 접근성을 고려하여 설계해야 한다.		



## 🏠 공간활용 수업(활동) 모습



꿈과 끼를 펼치는 동아리 활동



K-pop 체험 레크레이션 및 신체 표현 활동

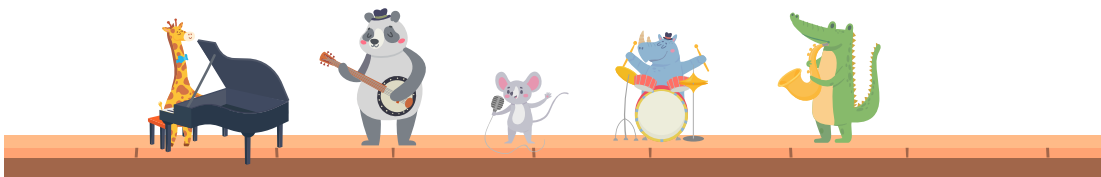
- 학생들의 꿈과 끼를 마음껏 펼칠 수 있는 무대 공간은 댄스 동아리, 연주 동아리 학생들이 연습과 공연을 위해 활용된다.
- 넓은 공간이 탁 트인 상태로 조성되어 많은 사람들이 함께 신체 표현 활동에 참여할 수 있으며 교과별, 부서별 각종 이벤트 운영 시 활용도가 매우 높다.
- 단조로운 벽을 교사와 학생들의 작품으로 갤러리처럼 꾸미고 자유롭게 착석할 수 있는 이동형 소파를 배치하여 학생들이 직접 참여하는 미니 콘서트, 학교 방문 환영 무대 등으로 활용되고 있다.
- 공간이 넓어 대화나 토의시 소리가 울리는 점을 보완하기 위해 폐쇄형 박공구조물을 설치하였으며 같은 층의 학생자치실, 진로교과교실과 연계하여 소집단 토론 공간을 제공한다.



타학교 학생 초청 피아노 연주회

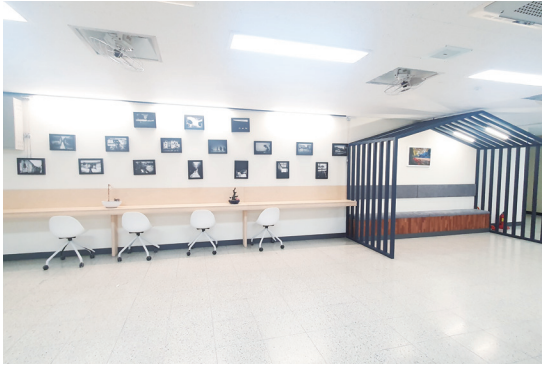


학생자치회 분과별, 소집단 토론 활동





## 공간 활용 모습



교직원 사진 작품 전시회



단체 연수 공간

- 넓은 벽면과 오픈형 공간, 천장 레일 조명이 구비되어 학생과 교사들의 작품 전시 공간으로 활용함으로써 벽면 장식 효과와 더불어 사제동행 교육활동이 가능하다.
- 설계 당시 제거가 불가능한 기둥을 살리고 기둥 사이를 고정형 의자로 채워 휴식 공간을 확보하였다. 맞은편에는 자유롭게 이동이 가능한 이동식 소파를 설치하여 다수가 참여하는 교사 연수나 학교 방문 시 웰컴 휴식 공간으로 활용된다.
- 학생들이 언제든지 자유롭게 방문하여 누구나 편하게 휴식을 취할 수 있도록 아늑하게 공간을 조성하였으며 벽면 낙서 공간, 도서 열람이 자유로운 선반, 음료와 간식을 즐길 수 있는 간이 테이블 등 곳곳에 포인트 인테리어를 첨가하였다.
- 벽면에 교화(매화) 꽃잎을 모티브로 한 게시 공간, 낙서 공간을 마련하여 넓은 공간에 따뜻한 감성을 더하고 동아리 발표회, 축제 등 활동 때마다 학생들이 자유롭게 꾸밀 수 있도록 조성하였다.



학생 휴식 공간



벽면 정보 게시 및 표현 자유 공간



#### 커뮤니티 공간에 학교 상징(교화)을 활용하여 공간 설계하기!

- ▶ 본교 교화인 매화 꽃을 활용하여 벽면 공간을 조성함으로써 전체적으로 학교 특색과 상징을 반영하기 위해 노력하였으며 이를 통해 학생들이 학교에 대한 관심과 소속감, 애교심을 가질 수 있도록 유도하였다.
- ▶ 공간의 면적에 비해 한정된 예산을 활용해야 하는 어려움을 극복하기 위해 공간의 장점을 최대한 살릴 수 있는 방법을 고민하고 공간 조성의 우선 순위를 명확하게 설정하는 것이 중요하다. 커뮤니티 공간의 경우 풍부한 채광을 무대 조명으로 활용하였으며 작은 가구들을 다수 배치하기 보다는 오픈형, 폐쇄형 박공 구조물로 개방감을 최대한 살렸다.
- ▶ 단체 활동, 발표 활동, 축제 시 강당(지성관 3층)을 주로 사용하는데, 강당 바로 아래 층에 이와 같은 커뮤니티 공간을 조성함으로써 공연 준비, 리허설 공간, 참가자 대기 장소 등 보조 공간으로 활용이 가능하다.



#### 학생

예전에는 볼 꺼진 텅빈 교실만 남아 있어서 강당이나 미술실을 가기 위해 지나갈 때면 꺼려했었는데, 이제는 체육 시간 끝나고 친구들과 누워있다 가기도 하고 전시된 작품을 보고 가기도 해요. 댄스동아리 친구들이 무대에서 연습하는 모습을 자주 보는데 공부 뿐만이 아니라 다양한 꿈과 재능을 가진 친구들이 많은 것 같아 신기합니다.



#### 학부모

입학식, 졸업식 등 주요 행사 때마다 지성관 3층 강당으로 가는데, 바로 아래 층에 갤러리 같은 전시 공간이 생겨 오고가며 문화 체험도 할 수 있어서 좋았습니다. 예전 보다 학교를 방문할 때 좀 더 편안하고 열린 공간처럼 느껴집니다.



#### 교사

원래 교실이었던 곳의 벽면을 모두 허물고 오픈형 다목적 공간을 만들기로 결정했을 때 효율적으로 잘 사용할 수 있을지 걱정하시는 분들이 많았습니다. 교실 형태를 유지하고 그 안의 공간을 개조하자는 의견도 많았었는데, 결과적으로 학생들이 학습에서 벗어나 온전히 커뮤니티 활동을 즐길 수 있는 열린 공간을 주고자 했던 것이 올바른 선택이었던 것 같습니다. 지금은 날씨에 구애받지 않고 실내에서 다양한 예체능 활동과 문화 예술 활동이 이루어지고, 휴식과 쉽까지 가능한 만능 놀이터가 되었습니다.



## 소통과 화합을 부르는 누리마루(연결통로)를 활용한 공연 및 전시, 문화체험 활동

부평여자고등학교

■ 본관과 별관을 지나가는 통로? 마음이 통하는 만남의 공간으로!



구축공간 본관 3층 별관 연결통로

면 적 53.58㎡

용 도 본관과 별관 도서관 연결통로, 전시, 체험 공간, 소통 및 휴식 공간



교화 | '매화'

본관과 별관이 분리되어 있어 별관의 도서관, 실습실로 이동이 매우 불편했다. 두 건물을 연결하는 공간 조성 과정은 설계 지침, 안전 규정 등 일반 교실 공간 조성보다 훨씬 어려웠지만 완성된 후 학교공간 혁신의 알짜 공간처럼 학생들에게 가장 인기가 좋은 활동 공간으로 자리 잡았다. 처음 설계 당시에는 통로 기능만을 생각하여 단조로운 디자인으로 설계했으나 이 공간을 학생들이 언제든지 모이고 만날 수 있는 공간으로 재설계 함으로써 학생 중심 교육 활동의 상징이 되었다. 연결통로는 스치듯 지나가는 공간을 넘어, 미니 콘서트, 전시회, 발표회, 일일카페 등 학생들이 서로 만나 마음을 통하는 공간이다.



## 🏠 공간 조성 스토리

- **통로 기능에서 모두가 함께 모이는 교육활동 공간!**
  - 본관과 별관 사이 이동을 위한 통로 역할 뿐만 아니라 복합문화공간으로 활용될 수 있도록 다목적 공간으로 설계하였다.
- **학생들이 직접 기획하고 운영하는 학생주도 교육과정 실현 공간!**
  - 공간혁신으로 조성된 공간을 홍보하고 적극적으로 활용할 수 있도록 공간 활용 문화 예술 행사 학생추진단(‘월간소락’)을 조직하여 실제 학생들이 기획한 활동들이 이 공간에서 매월 실시하였다.
- **교과와 연계한 문화예술 활동, 전시교육 공간!**
  - 과학 교과 연계 생태환경, 기후변화 교육자료 전시, 수학 교과 연계 창의적 구조물 전시 공간, 음악 교과 연계 성악, 국악, 오페라 가수 초청 미니 콘서트 등 교과와 주제를 넘어 다양한 활동이 가능하다.

### 공간 요소

- |               |                |
|---------------|----------------|
| 발 표·표현 공간 ✓   | 개 별활동 공간 ✓     |
| 놀 아·신체활동 공간 ✓ | 가 변형 공간 ✓      |
| 휴 식·커뮤니티 공간 ✓ | 제 작 및 전시 공간 ✓  |
| 메 아케 활동 공간 ✓  | 스 마트기기 활용 공간 ✓ |
| 관 련자료 비치공간 ✓  | 다 양한 모듈학습 공간 ✓ |



## 🏠 수업(활동) 개요

**학 년** 전교생

**과목(활동)** 음악, 수학, 과학, 자치활동

**학습주제** 소통과 화합을 부르는 공연 및 전시, 문화체험 활동

**역 량** 창의적사고 역량, 자기관리 역량, 협력적 소통 역량

- 수업 시간을 통해 배운 기초 지식을 바탕으로 자신의 개성과 경험을 융합하여 새로운 것을 창출하는 창의적사고 역량을 기를 수 있다.
- 교과 수업과 연계한 다양한 체험형 활동을 통해 진로를 탐색하고 필요한 자질을 갖추고 발현함으로써 자기관리 역량을 기를 수 있다.
- 함께 참여하고 나누는 활동을 통해 나와 타인을 이해하며 상호협력적인 태도를 기르고 의사소통 역량을 기를 수 있다.

흐름	활동	공간	비고
교과수업 연계활동	<ul style="list-style-type: none"> <li>▶ 음악 교과활동-국악 콘서트, 런치 콘서트 (학교로 찾아가는 음악회)</li> <li>▶ 교과수업 메이커 활동-노트북 활용 코딩 수업 조별 활동</li> <li>▶ 수학 기하 구조물, 건축 구조물 창작 활동</li> <li>▶ 과학교과 연계 해양 생태환경 사진 전시 활동</li> </ul>	연결통로 · 발표·표현 공간 · 메이커 활동 공간	테이블 및 소파
공동체 연대감 형성 활동	<ul style="list-style-type: none"> <li>▶ 학급 단위 소규모 콘서트 활동</li> <li>▶ 동아리 창작물 발표 및 전시 홍보 활동</li> <li>▶ 학생회 주관 일일카페, 북카페 운영</li> </ul>	연결통로 · 발표·표현 공간	색감이 밝고 다양한 가구 소품 활용
유의점	<ul style="list-style-type: none"> <li>▶ 통로를 활용한 활동인 만큼 통행에 지장을 주지 않으면서 안전을 확보하며, 전시, 문화예술 활동이 이루어질 수 있도록 설계한다.</li> <li>▶ 통로로서 냉난방에 취약한 단점을 보완할 수 있도록 공간을 조성하고(패브릭 사용, 통창을 통한 채광 확보) 계절별 기온에 유의하여 활동 내용을 조정할 필요가 있다.</li> </ul>		



## 🏠 공간활용 수업(활동) 모습



음악 교과활동(국악/성악 런치 콘서트)



수학 교과활동(수학 창의적 구조물 전시회)

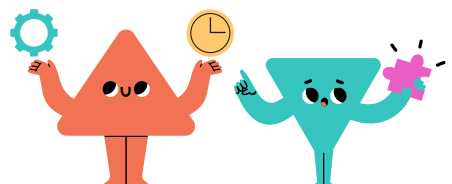
- 본관과 별관을 연결하는 통로를 조성할 때, 건물 간 이동을 위한 단순한 통로에서 벗어나 학생들이 항상 모이고 다양한 교육활동이 가능한 다목적 공간으로 활용할 목적으로 조성하였다.
- 교실과 바로 이어지는 공간으로 교과 연계 콘서트, 전시 활동이 가능하도록 통로에 불필요한 가구 배치를 최소화하였으며 벽면은 어느 방향에서나 무대, 배경이 될 수 있도록 깔끔하게 디자인하여 활용도를 높였다.
- 교과 교실 수업 중 소집단 토론 활동, 메이커 활동이 가능하도록 디지털 기자재 활용을 위한 무선와이파이 설치, 토론용 탁자와 의자가 구비되어 있다.



교과수업 메이커 활동



과학교과 연계 생태환경 전시활동





## 공간 활용 모습



학급단위 소규모 콘서트 활동



동아리 창작물 전시 및 홍보활동

- 학급 단위로 장기자랑, 학급 공동체 단합 대회 등을 신청받아 운영하고 있다. 본관과 별관 연결통로로 학생 이동이 많아 누구나 공연을 관람하고 함께 즐길 수 있어 선후배, 또래 간 자연스럽게 만나 응원하고 즐길 수 있는 공간이다.
- 동아리 활동 결과물, 프로젝트 수업 활동 결과물을 수시로 전시하고 공유하는 공간으로 활용하여 학생들의 진로 역량이 강화된다.
- 나무 그늘과 가지를 형상화한 천장과 벽 구조물은 학생들에게 편안한 그늘과 같은 휴식 공간을 제공한다. 쉬는 시간, 점심 시간에 누구나 자유롭게 찾아와 앉거나 누워 편안하게 쉴 수 있는 인기 공간이다.
- 연결통로의 한쪽 벽면을 운동장 학교 숲을 향하도록 통창으로 제작하여 학교 건물 안에서 운동장과 학교 숲의 4계절을 매일 즐길 수 있다. 학생들의 생태환경 감수성을 높일 뿐만 아니라 자연을 바라보며 자기주도 학습 시 심신 안정에 도움을 준다.



휴식 및 소통 공간



연결통로 학습 공간



## Tip 사용자

### 💡 조성된 공간을 적극적으로 활용하기 위해 학생 추진단을 조직하고 운영!

- ▶ 공간을 조성하는 것도 중요하지만 조성 이후 적극적으로 활용하는 것이 매우 중요하다. 이를 위해 학생들이 스스로 학교 공간의 주인으로서 공간을 활용한 다양한 프로그램과 교육활동을 제안하고 기획, 운영할 수 있도록 추진단을 운영하였다.



#### 부평여고 '월간소락(月刊小樂)' 학생 추진단

월간소락(한 달에 한 번 연결통로에서 열리는 작은 즐거움을 주는 문화예술 행사 추진단)을 구성하여 스승의 날 사제동행 시 낭독회, 버스킹 콘서트, 학생 작품 전시회 등 학생들이 직접 제안한 아이디어를 바탕으로 공간을 활용

## talk 사용자



#### 학생

점심시간이 되면 연결통로 나무 마루에 눕기 위해 제일 먼저 달려가곤 합니다. 하루 종일 바른 자세로 앉아 수업을 듣다 보면 가끔 편하게 눕고 싶을 때가 있는데, 연결통로는 자유롭게 눕고, 쉬면서 떠들 수 있는 스트레스 해소 공간입니다. 또 통창에 앉아 인강을 듣거나 자습을 하다 보면 봄 햇살도 느낄 수 있고, 여름 비, 가을 낙엽, 겨울 눈도 볼 수 있어 지친 마음이 위로를 받기도 해요.



#### 학부모

하루 종일 교실에서 공부하느라 애들이 답답할텐데 나무 마루에 누워서 자기도 하고, 통창 옆에서 공부도 하고 떠들 수도 있어서 공부하느라 지친 자녀들에게 큰 위로가 될 것 같아요.



#### 교사

처음에 이 공간은 통로 옆에 교무실을 만들 계획이었는데, 학생 중심 교육 활동 운영 공간으로 활용하기로 최종 논의 하였습니다. 갈수록 공간을 분리하고 그 안에서 자신만의 세상에 머무르려고 하는 요즘 사회에, 학생들과 선생님이 함께 모여 공연을 즐길 수 있는 공간이 생겨서 정말 좋습니다.



# 04



## 학교 숲을 활용한 생태계 관찰 수업

부평여자고등학교

■ "네가 나에게 온다면, 난 한 시간 전부터 행복할거야"



구축공간 학교숲(매화숲길)

면적 1182㎡

용도 학교숲



교화 | '매화'

1982년에 개교한 부평여자고등학교는 숲이나 화단으로 조성된 공간이 다른 학교에 비해 넓다. 하지만 시간이 지남에 따라 오래된 수목의 고질적인 병충해 및 무질서해지는 화단의 모습에 학교 구성원의 숲 출입이 줄어드는 상황이었다. 이에 학교 구성원이 찾는 숲으로 만들어보자는 생각을 가지고 학교숲 조성고 지원을 받아 학교숲을 생태 치유의 경험과 휴식 및 놀이를 즐길 수 있는 공간으로 조성하였다. 설계과정에서부터 교직원과 학생들의 공간 활용 아이디어를 반영하여 완성된 숲은 학교 구성원에게 사랑받는 공간으로 재탄생하였다. 학교숲의 이름은 교화인 매화를 상징한다.



## 공간 조성 스토리

- 구령대가 세워져 있던 공간은 매화공연장으로 변신하여 야외 수업과 공연, 전시 등을 할 수 있는 다목적 공간으로 활동할 수 있다.
- **산책길(매화숲길)** : 숲 사이에 조성된 산책길 사이로 다양한 식물이 식재되어 생태관련 수업을 진행할 때 유용하다. 또한 퍼걸러, 그네의자 등 숲 공간 곳곳에 앉아서 휴식할 수 있는 장소가 설치되어 숲 풍경화 그리기, 숲과 관련된 문학작품 작성 등 숲과 관련된 활동을 진행하기에도 좋다.
- **생태 연못, 생태치유텃밭 등 생태 체험 공간** : 숲 사이에 있는 생태연못에는 수생식물과 동물, 소금쟁이 등이 살고 있어 연못생태계를 관찰할 수 있고, 텃밭은 숲의 자연적인 생태계와 텃밭의 인공적인 생태계를 비교체험할 수 있는 공간이 된다.

### 공간 요소

- |               |                |
|---------------|----------------|
| 발 표·표현 공간 ✓   | 개 별활동 공간 ✓     |
| 놀 이·신체활동 공간 ✓ | 가 변형 공간 ✓      |
| 휴 식·커뮤니티 공간 ✓ | 제 작 및 전시 공간 ✓  |
| 메 이커 활동 공간 ✓  | 스 마트기기 활용 공간 ✓ |
| 관 련자료 비치공간 ✓  | 다 양한 모듈학습 공간 ✓ |



## 수업(활동) 개요

학 년 1학년

과목(활동) 통합과학

학습주제 너는 누구니? - 학교숲에서 생태계 관찰하기

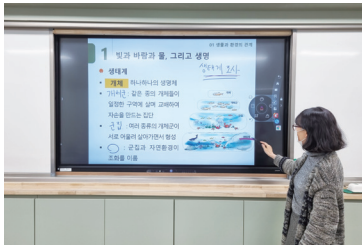
역 량 생태 감수성, 의사소통 및 협업 능력, 정보활용 능력, 과학적 탐구능력

- 학교숲의 다양한 생물들을 관찰하고 한가지 생물을 정해 표찰을 작성하는 활동을 통해 생물에 대한 관심과 생태 감수성을 기를 수 있다
- 생태계를 관찰하면서 숲의 생태에 대해 토론하면서 의사소통과 문제해결 능력을 기를 수 있다.
- 학교숲 관찰과 QR코드 제작에 스마트기기를 활용하여 정보활용 능력과 과학적 탐구능력을 기를 수 있다.

흐름	활동	공간	비고
생태계에 대해 알아보기	▶ 내용 : 생태계의 생물적 요인, 비생물적 요인, 생물과 환경이 주고받는 영향(작용, 반작용) 등 생태계 관찰에 필요한 내용 수업	지능형 과학실	생태계 관찰 전 탐구 내용 및 방법 안내
학교숲 생태계 관찰하기	▶ 학교숲에서 생태계 관찰하기 · 모듈별로 관찰할 생태계 정하기 · 생태계 관찰 및 사진 촬영 · 생태계 조사 보고서 작성하기	학교숲	준비물 : 스마트기기
생물 표찰 만들기	관찰한 생물에 대한 표찰 작성 · 본인이 정한 생물 1가지의 세밀화와 특징(형태, 서식지, 먹이, 열매 맺는 시기 등)을 알기 쉽게 정리한 문서 작성 · QR코드와 함께 생물 표찰을 생물 부근에 붙이기	지능형 과학실, 학교숲	-
유의점	▶ 학교숲 관찰 : 스마트 렌즈 등의 이미지 검색툴을 이용하면 비슷하게 생긴 생물의 이름을 찾아주지만 틀릴 수 있다는 것에 유의한다. 여러 각도와 특징이 잘 드러나도록 여러 장 사진을 찍어 여러 번 검색하여 최대한 비슷한 생물명을 찾게 지도한다. ▶ 생물 표찰 : 식물 도감 등 식물의 특징을 설명하는 다양한 참고 자료를 보고 표찰을 만들 수 있게 한다. 표찰에는 중요정보만, 세부 정보는 문서로 작성하여 QR코드와 연동되게 만들게 한다.		



## 🏠 공간활용 수업(활동) 모습



전자칠판을 활용한 생태계 관찰 수업



생태계 관찰



생태계 관찰 보고서 작성 모습

· **지능형 과학실에 설치된 전자칠판으로 생태계 관찰 수업 진행** : 주요 내용에 대한 강의식 수업은 지식 전달을 위해 항상 필요하다. 생태계 관찰은 관련 동영상, 생물 사진을 보여 주어야 하는데, 전자칠판이 있으면 직접 화면 위에 필기하고, 화면을 전환하는게 간편하여 수업 효율을 높이는데 도움이 된다.

· **학교숲에는 다양한 생물이 살고 있다.** 표지판이 있어 이름을 명확히 알 수 있는 생물도 있지만, 숲의 대부분은 이름을 잘 모르는 생물들이 많다. 이럴 때, 스마트폰에서 포털사이트의 이미지 검색터를 이용하면 관찰하고자 하는 생물에 대한 설명을 조금 더 쉽게 찾을 수 있다.

**설명) 이미지 검색** : 이미지로 정보를 검색하는 서비스. 네이버 스마트 렌즈, 구글 렌즈 등이 있다.

· **학교숲에 마련된 퍼거려, 그네의자 등의 휴식 공간은 학생들이 자유롭게 앉아 토의하고 보고서를 작성하는 공간으로도 활용이 가능하다.**



생태계 관찰 보고서 작성 모습



학생이 작성한 QR코드가 붙여진 수목 표찰 수목 표찰 부착 모습



· **[관찰보고서 작성]** 학교숲과 함께 조성된 지능형 과학실에는 조별로 한 화면을 보고 토론할 수 있도록 이동형 TV가 8대 설치되어 있다. 조별로 본인의 화면을 TV에 띄우고 토론할 수 있어 조별 토론의 효율이 높아짐을 느낄 수 있다. 또한 최종 보고서는 파일로 제출하도록 하여 학생들의 ICT활용 능력을 높이도록 유도한다.

· **[수목 표찰 작성하기]** 보통 식물에 부착된 작은 표지판에는 식물에 대한 자세한 설명이 담기지 않는다. 상세한 설명을 작성하도록 한 후, 이를 QR코드로 만들어 식물 표지판에 같이 부착하도록 하면 산책하다 식물이 궁금한 학생들은 QR코드를 검색하여 상세한 설명을 볼 수 있게 할 수 있다. QR코드에 연결되는 설명 페이지에 작성한 학생(또는 조원 이름)을 같이 넣게 하면 1년 내내 학생이 부듯해 한다. 다음 연도에는 표찰 철거 후 1학년이 새로 작업한 표찰로 교체하면 매년 조금씩 다른 표찰이 붙게 된다.



## 수업(활동) 개요

학 년 1~3학년

과목(활동) 수업, 공연, 전시

학습주제 학교숲에서 이루어지는 다양한 활동

공간 활용  
의도 · 학교숲은 모든 교과와 모든 활동에 대해 열린 공간이다. 교과 수업에서 활용할 수도 있고, 공연·전시·동아리 활동 등 다양한 활동이 이루어질 수 있다.

활 동	내 용	공 간	비 고
지구과학 - 천체 관측	▶ 망원경을 이용한 태양 관측 · 천체망원경 사용법, 태양 관측 방법에 대해 설명 후, 조별로 관측을 실시하고 태양 흑점을 관측하기	학교숲 매화공연장	
미술 - 우리학교숲의 모습 그리기	▶ 학교숲에서 가장 마음에드는 풍경을 찾아 그려보는 활동. 수업시간에 모두 그리지 못할 경우, 사진 촬영 후 그리기	학교숲 휴게 공간	
일본어 - 하이쿠 짓기활동 영어 - 영시 짓기활동	▶ 일본어와 영어 시간에 문학작품(시)을 학교숲을 주제로 짓는 활동	학교숲 휴게 공간	
학교숲 사진전	▶ 학생과 교직원을 대상으로 학교숲과 부평구 일대의 풍경 사진을 찍는 공모전을 진행한 후 이를 사진전으로 개최	학교숲	
깃대종 작품 전시회	▶ 인천의 깃대종을 표현한 작품을 공모전으로 진행하고 학교숲에서 전시하고 설명하는 창의적 체험활동	학교숲	
생태 치유 텃밭 활동	▶ 특수학급에서 진로와 직업 교과로 1년동안 작물 재배 및 수확, 수확한 작물을 이용한 요리 활동 진행	생태 치유 텃밭	
버스킹 공연	▶ 버스킹 공연, 댄스 동아리 공연 등 숲 공간을 활용한 공연활동	학교숲 매화공연장	
유의점	▶ 태양 관측 : 태양을 망원경이나 맨눈으로 보지 않도록 주의하고, 태양관측위성 사이트(sdo.gsfc.nasa.gov)에서 그날의 태양 흑점 위치를 확인하고 관측한다.		



### 지구과학 - 천체 관측 수업

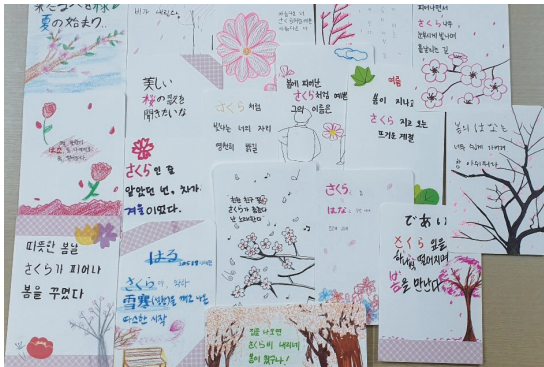
태양 관측은 망원경과 태양이 비추는 공간만 있으면 어디서나 할 수 있다. 하지만 매화공연장에 만들어진 후, 학생들이 둘러앉아 다른 조의 관측을 관찰하고 자기 조의 관측시 참고할 수 있게 되었다. 평상시에는 불편해서 잘 하지않던 관측 수업이 공간이 만들어지면서 조금 더 마음 편하게 할 수 있게 되었다면 그것만으로 공간의 조성의미는 충족되는게 아닐까?





### 미술 - 학교숲 그리기

퍼걸러, 의자 등 휴게 공간이 없었던 기존 학교숲에서는 야외에서 미술활동을 하려면 학생 의자를 직접 가지고 나와야 하는 불편이 있었다. 학교숲이 조성된 후 가장 활발하게 야외수업을 하는 교과는 역시 미술이 아닐까?



### 일본어 - 하이쿠 짓기

하이쿠는 일본의 전통 정형시의 한 종류이다. 일본어의 경우, 꽃을 주제로 하이쿠 짓기 활동을 실제 꽃이 있는 학교숲에서 진행하면서 훨씬 더 생동감있는 하이쿠 작품이 나오게 된다.



### 학교숲 사진전

학생과 교직원이 찍은 부평구 일대의 풍경과 학교숲을 담은 사진전을 행사 형식으로 개최하고 이중 엄선된 작품을 출력하여 전시하는 행사를 진행하였다. 창의적 체험활동 시간에 본인이 찍은 사진에 대해 의미를 설명하고 질문에 대답하는 활동을 통해 본인이 나고 자란 고장에 대한 애착심을 키울 수 있는 계기가 된다.





인천 깃대종 작품 전시회 모습



인천 깃대종 전시회 포스터 버스킹 공연



블루밍에서 기획하고 진행한 '내고장 인천 깃대종 홍보 학생 작품 전시회'는 인천의 깃대종에 대한 학생 작품을 학교숲에 전시함으로써 숲과 지역 생태계 보호의 필요성을 연관시켜 생각하게 해준 행사였다.

※ 블루밍(BLOOM-ing)은 2020~2022 대대적인 학교공간혁신 과정을 통해 새롭게 탄생한 부평여고가 앞으로 공교육의 꽃을 피워 나가겠다 (bloom: 꽃, 꽃피다)는 희망과 지속적인 혁신(ing)을 추구하는 학교구성원의 의지를 상징하여 만든 동아리 형식의 활동 조직이다.

· 매화공연장의 존재는 날씨 좋은 봄날 버스킹 공연을 가능하게 하였다. 음악 뿐 아니라 미술공연, 오케스트라 공연 등 야외공연은 학교 구성원의 감수성을 향상시킬 수 있는 기회가 될 것이다.

### 학교숲 한켠에 마련된 생태 치유 공간 텃밭!

- 텃밭 공간을 학교숲과 어우러질 수 있도록 배치하면 학교숲의 자연적인 생태계와 텃밭의 인공적인 생태계를 대비시킬 수 있다.
- 특수학급에서 교과 수업의 형태로 운영하는 생태 치유 텃밭은 특수학급 학생만이 아닌 학교 모든 학생이 관심을 기울이고 작물이 커가는 모습을 관찰 할 수 있는 생태 교육의 장이 되고 있다.



학교 텃밭 가꾸기 활동

## talk 사용자



### 학생

평소에는 아무 생각없이 지나다니는 곳이었는데, 수업을 통해 자세히 관찰하니 학교안에 이렇게 다양한 생물이 살고 있다는 것을 처음 알았어요.



### 학부모

집에만 있는 아이들이 자연친화적인 환경을 볼 수 있어서 좋아요.



### 교사

학교숲이 정돈되면서 숲에서 학생들과 수업을 하거나 동아리를 하는 등 숲에서 활동하고 싶은 의욕이 높아졌어요.



2023

학교공간혁신 활용 수업 사례집

# 공간을 담은 수업 공간을 담은 수업

## 총괄

정재홍 \_ 인천광역시교육청 미래학교공간혁신추진단장

## 기획

- 손경 \_ 인천광역시교육청 미래학교공간혁신추진단 미래학교기획팀 장학관
- 김홍희 \_ 인천광역시교육청 미래학교공간혁신추진단 미래학교기획팀 장학사

## 집필 및 검토

- 김현진 \_ 인천봉수초등학교 교감
- 최정미 \_ 인천봉수초등학교 교사
- 신주은 \_ 인천작전초등학교 교사
- 방혜윤 \_ 인천작전초등학교 교사
- 장한별 \_ 인하대학교사범대학부속중학교 교사
- 김태은 \_ 인하대학교사범대학부속중학교 교사
- 이지은 \_ 부평여자고등학교 교사
- 최윤옥 \_ 부평여자고등학교 교사

발행일 2023년 12월

발행처 인천광역시교육청 미래학교공간혁신추진단

인쇄 인천출판협동조합















2023

답다  
답다

학교공간혁신 활용 수업 사례집