

# 경계선급 지적기능성 학생의 이해와 지원



# 숫자로 보는 경계선급 지적기능성

## 14

전체 인구의 약 14%가 경계선지능을 가지고 있습니다.

---

## 2~3

한 학급에 2~3명 정도의 경계선지능 학생이 있다고 볼 수 있습니다.

---

## 2016

초·중등교육법이 2016년에 개정될 때 경계선지능 관련 학생을 지원할 수 있는 근거 조항(제28조)이 신설되었습니다.

---

## 16

2023.1.2. 현재 인천광역시교육청과 16개 지방자치단체에서 경계선지능 관련 지원을 위한 조례를 제정했습니다.

# Q & A 로 알아보는 경계선급 지적기능성 ①



## Q1. 어떤 용어를 써야 할까요?

현재 경계선 지능, 경계선급 지적기능성, 경계선급 지능 등 비슷비슷한 용어가 쓰이고 있습니다. 이 중에서 '경계선급 지적기능성'이 정확한 표현이라고 볼 수 있습니다.

\* 현재 조례에는 '경계선 지능'으로 표기되어 있음

## Q2. '경계선급'의 의미는 무엇일까요?

표준화된 지능검사로 측정한 지능지수가 표준편차 -1과 -2 사이에 있다는 의미입니다. 특정 점수가 아니라 구간 점수(IQ 71~84)에 해당되므로 경계선급이라고 합니다.

\* 표준화된 지능검사 점수의 평균이 100이고 표준편차는 15임

## Q3. '지능지수'와 '지적기능성'은 어떤 차이가 있을까요?

지능지수(IQ) 자체는 진단과 분류를 위해 사용하는 숫자입니다. 지능지수가 73이든 80이든 숫자가 중요한 것이 아닙니다. 아래 두 사람은 지능지수는 같지만 지적기능성은 다릅니다.



### 경계선급 지능 ≠ 경계선급 지적기능성



IQ = 80, 만 15세

- 앱을 사용하여 좋아하는 책을 골라 들을 수 있음
- 스케줄러에 오늘 할 일을 메모하고 수행할 수 있음
- 분식집에서 키오스크를 이용하여 음식을 주문할 수 있음
- 친구와 약속하여 코인노래방에서 노래를 부르며 여가를 보냄

IQ = 80, 만 15세

- 글을 읽을 수 없으며, 독서를 싫어함
- 분식집에 혼자 가본 적이 없음
- 여가를 보낼 친구가 없음

# Q & A 로 알아보는 경계선급 지적기능성 ②



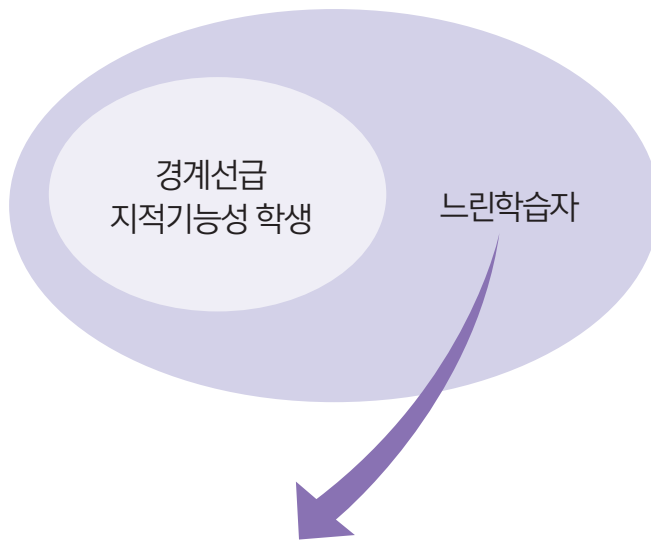
## Q4. 경계선급 지적기능성 학생의 교육 목표는 무엇인가요?

경계선급 지적기능성 학생의 교육목표는 지능지수를 높이는 것이 아니라, 지적기능성을 향상시키는 것이 되어야 합니다.

지적기능성은 **맞춤식 교육**과 **적합한 지원**을 통해 충분히 향상될 수 있습니다.

## Q5. 느린 학습자와 경계선급 지적기능성 학생은 같은 의미일까요?

느린 학습자가 경계선급 지적기능성 학생보다 더 큰 개념입니다. 즉 느린 학습자인 이유 중의 하나가 경계선급 지적기능성일 수 있는 것입니다.



또래 혹은 가지고 있는 지능에 비해 문해 및 학습에  
어려움을 겪는 학습자

\* 모든 경계선급 지적기능성 학생이 반드시 심각한 학습문제를 보인다고 볼 수는 없음

# 경계선급 지적기능성 학생에 대한 이해



공격성 추상적 사고의 어려움

문제해결력 부족

빈약한 어휘력과 언어표현력

낮은 기억력

사회적 기술

우울감

위축

사회적 눈치의 부족

주의집중 부족

미숙한 정서적 욕구

충동성

인지적인 측면, 정서적인 측면, 사회적인 측면에서 여러 가지 어려움과 제한점이 있을 수 있습니다.

그렇다고 실망하거나 포기할 필요는 없습니다.

이러한 제한점이 있을 수 있다는 것을

**이해하고 기다려주기!**

**명시적이고 반복적인 지도!**

학생 및 자녀에게 꼭 **필요하고 중요한 목표 설정**하기!

를 통해 충분히 지적기능성을 높일 수 있습니다.

# 선별 및 진단 ①

- 경계선급 지적기능성은 별도의 장애 유형으로 분리되지 않아 진단과 판별에 어려움이 있습니다.
- 크게 눈에 띄는 장애가 아니어서 “늦되는 아이”나 “둔한 아이”로 간과되어 적절한 사회적, 교육적 지원을 받지 못하는 경우가 많습니다.
- 학교생활 및 일상생활에서의 부적응을 예방하기 위해서는 조기에 진단과 개입이 이루어질 필요가 있습니다.
- 경계선급 지적기능성은 주의력결핍과잉행동장애(ADHD), 언어장애 등과 함께 나타나기도 합니다.

## <경계선급 지적기능성 학생의 선별, 진단, 판별 과정>

### 초기 선별

관찰을 통한 학업성취도,  
언어 발달, 정서·사회적 행동,  
사회적 이력 평가

### 진단

표준화된 지능검사 도구를 사용하여 진단 평가 실시  
\* 표준화된 지능검사 예: 한국 웨슬러 아동지능검사(K-WISC)  
성격·정서·인성검사·적응행동검사

### 판별

표준화된 지능검사상 IQ 71~84  
\* 표준화된 지능검사 예: 한국 웨슬러 아동지능검사(K-WISC)  
학업 능력 저하 및 사회적 적응 행동상의 어려움

# 선별 및 진단 ②

초기 선별을 위해 교사의 관찰, 학부모 면담, 체크리스트 등을 활용할 수 있습니다.

## ■ 체크리스트 예: 느린학습자 선별 체크리스트(한국교육과정평가원 개발)

- ▶ 5개 영역 총 23문항
- ▶ 영역별 문항 예

영역	문항 예
언어	상대방이 말한 의도를 제대로 파악하지 못한다.
기억력	연속적인 순서를 기억하지 못한다.
지각	간단한 그림이나 도형을 보고 그대로 따라 그리기 어렵다.
집중	수업시간에 과제에 집중하지 못하고 멍하니 앉아 있다.
처리속도	정해진 시간 내에 과제를 마치지 못한다.

- 표준화된 지능검사(예: K-WISC) 결과 지능지수가 71-84점이면 경계선 지능으로 분류되지만 이 기준에 속한다고 해서 무조건 경계선급 지적기능성으로 진단되는 것은 아닙니다.
- 아동의 사회적 이력이나 사회적 적응행동검사, 성격검사 등을 통한 종합적인 심리검사를 통해 정확한 진단을 내릴 수 있습니다.
- 경계선급 지적기능성 관련 검사는 종합병원, 소아정신과, 아동청소년 정신의학과, 심리상담 기관, 발달센터, 교육청 산하 특수교육지원센터, 복지관, 각 지역의 정신보건센터, 특수교육 전문가 또는 임상심리전문가를 보유한 대학부설기관 등에서 의사나 특수교육전문가, 임상심리전문가에 의해 시행됩니다.

# 학교에서의 지원 방법 ①

경계선급 지적기능성 학생은 학교에서 교과학습뿐 아니라 또래관계 형성 및 유지에 어려움이 있습니다. 교사는 특별한 관심과 인내심을 가지고 지도할 필요가 있습니다.

## 주의 집중 · 기억력



동요 따라 부르기, 문장 이어 말하기, 특정 단어에 손뼉 치기 등을 통해  
청각적 주의집중력 길러주기

숨은 그림 찾기, 틀린 그림 찾기 등을 통해 시각적 변별력 키워주기

참신한 활동 계획하기

과제 사이에 짧은 휴식 제공하기

선택 기회 제공하기

흥미가 높은 활동과 낮은 활동 번갈아 제시하기

교실 내 방해자극 최소화하기

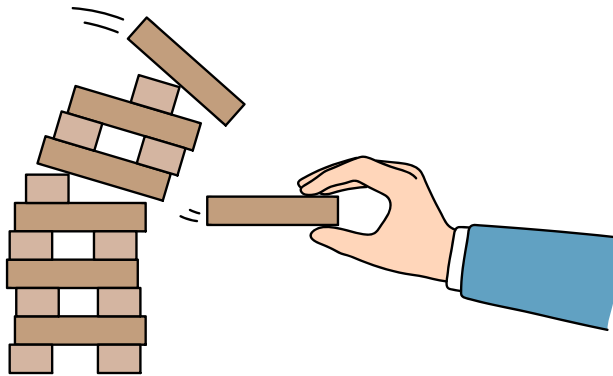
타이머 활용하기

기억전략 활용하기



# 학교에서의 지원 방법 ②

## 대근육 · 소근육 활동



선 따라 가위질하기

그림 그리기

다양한 크기와 재질의 용지에 다양한 필기도구로 글씨 쓰기

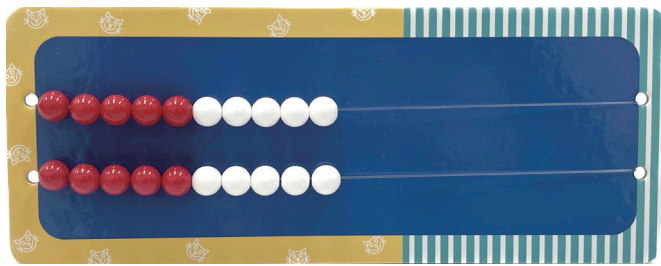
블록 만들기

보드게임을 통한 소근육 활동하기

공 잡기, 던지기, 뛰기, 달리기 등의 신체활동 하기

# 학교에서의 지원 방법 ③

## 개념학습 · 추상적사고



충분한 연습과 복습, 반복을 통한 완전학습 제공하기

과제 완성을 위한 충분한 시간 제공하기

쉬운 문제를 다양하게 제시해 성공 경험 제공하기

그림, 동영상 등의 다감각적 보충자료와 다양한 활동 제공하기

구체물 제공하기

개별 학업 보충을 위해 짧은 보충학습 시간 제공하기

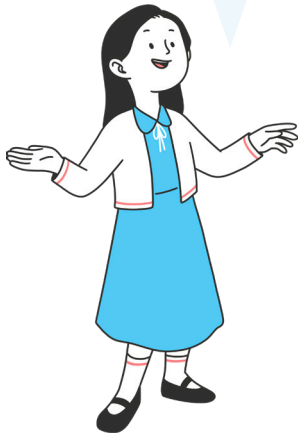
핵심 내용 판서하기

컴퓨터 등의 테크놀로지 활용하기

# 학교에서의 지원 방법 ④

## 어휘 · 언어 표현

‘포유류’는 ‘알이 아닌 새끼를 낳는 동물’이에요.  
강아지는 포유류이고, 닭은 포유류가 아니에요.  
→ 포유류: (O) 개, 강아지  
(X) 닭, 계란



쉽고 구체적으로 설명하기

지시사항은 짧고 간결하게 전달하기

지시사항을 이해했는지 확인하기

용어의 뜻, 학습 연령 수준의 상식, 간단한 전래동화 줄거리 등에 대한 이야기 나누기

수업 전 새로운 용어 목록(glossary list) 제공하기

# 학교에서의 지원 방법 ⑤

경계선급 지적기능성 학생은 학교에서 교과학습뿐 아니라 또래관계 형성 및 유지에 어려움이 있습니다. 교사는 특별한 관심과 인내심을 가지고 지도할 필요가 있습니다.

## 사회적 기술



규칙을 명확하게 알려주기

또래 간에 눈치 없는 행동을 하지는 않는지 관찰하기

얼굴 감정카드, 거울 등을 활용하여 감정 인식 및 표현 기술 연습하기

상황별 구체적인 행동지침 알려주기

자긍심 향상을 위해 친구들 앞에서 책임감 있는 역할 부여하기

화나 스트레스를 조절하는 방법 알려주기

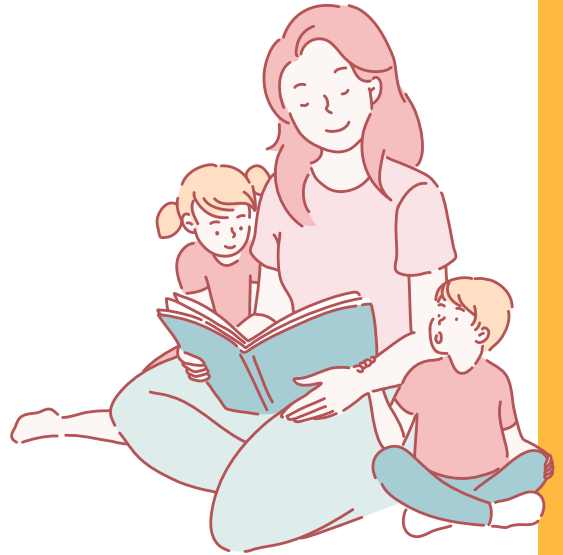
행동계약서 작성하기

# 가정에서의 지원 방법 ①

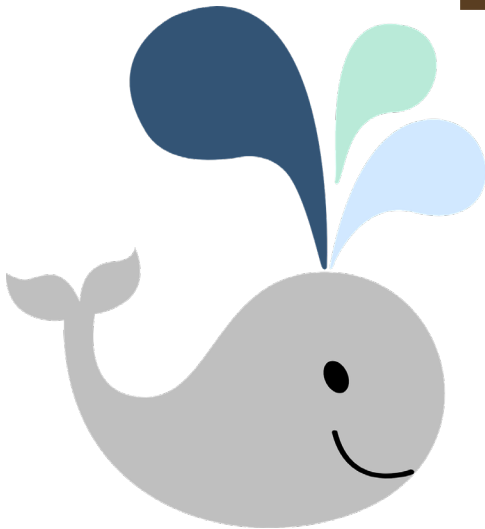
## 학교 학업내용에 대한 예습 및 복습 지원하기

활동 예 : 좋아하는 책 함께 읽기,  
교과서 단어 미리 공부하기,  
받아쓰기,  
짧은 글(일기 등) 써보기 등

개념이나 절차는 가능한 짧게 나누어  
쉽게 설명하며, 부모가 항상 먼저  
시범을 보여주고 많은 연습기회 제공하기



## 바람직한 행동 가르치기



명백한 문제행동(욕설, 때리기 등)은  
단호히 지적하되,  
바람직한 행동을 시범,  
연습(예 : 역할극)을 통해  
자녀 눈높이로 가르치기

벌이 아닌 칭찬과 보상을 통해  
긍정적 행동이 형성되도록 하기

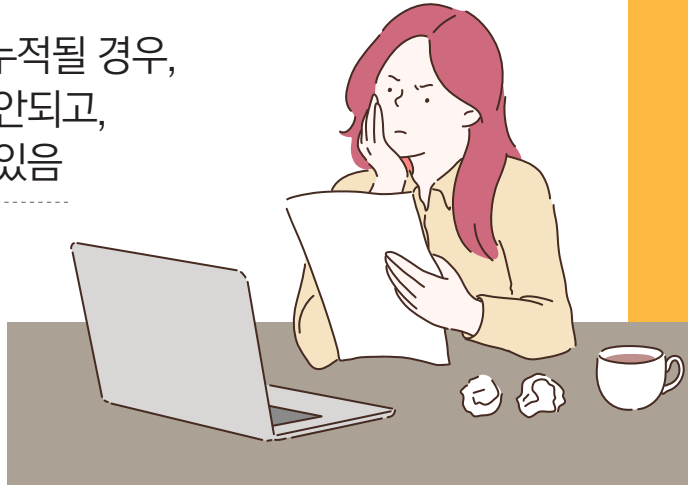
# 가정에서의 지원 방법 ②

## 정서적 안정과 자존감 형성하기



자녀에 대한 실망과 화내는 행동만 누적될 경우,  
'학습된 무기력'이 생겨 동기부여가 안되고,  
자신의 존재에 대해 의문이 생길 수 있음

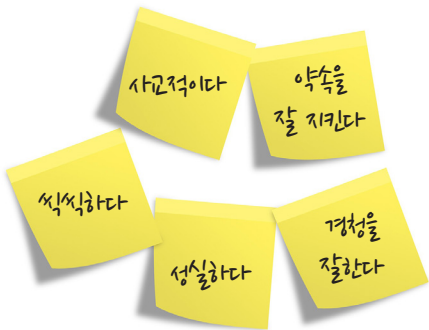
자녀에 대한 믿음과  
기대수준을  
낮추지 않는 것이 중요



## 자녀의 강점 계발하기

좋아하거나 잘하는 것  
(예 : 운동, 악기, 노래, 그림, 컴퓨터)을 찾아  
계발해줌으로써 긍정적 경험 갖게 하기

부모가 모든 것을 결정해주는 것이 아니라  
스스로 선택할 수 있는 기회를  
많이 제공함으로써  
스스로 인격체로 인식하도록 하기

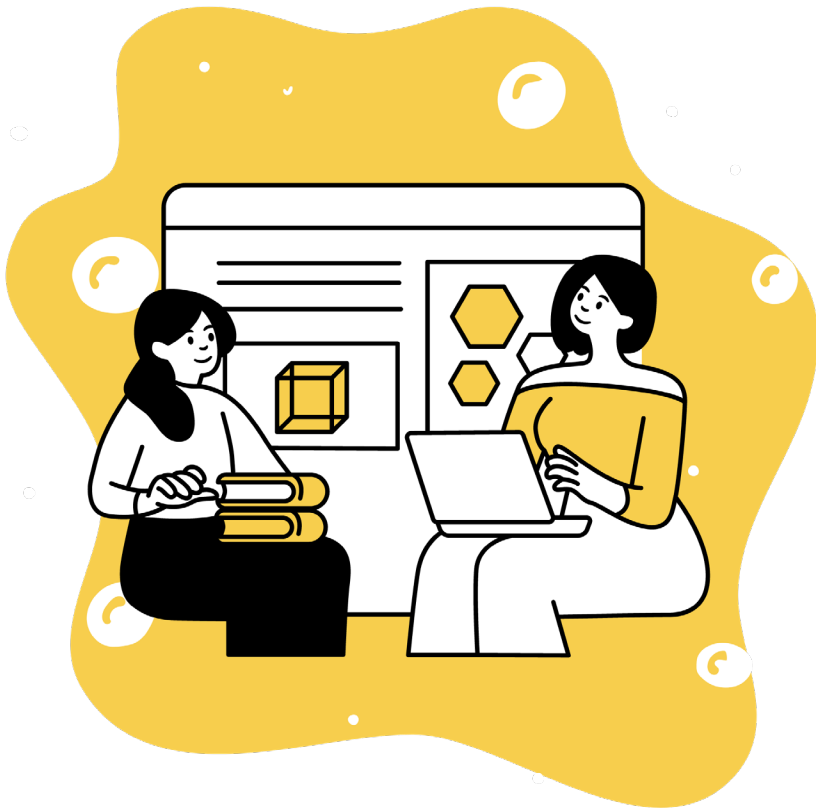


# 가정에서의 지원 방법 ③

## 교사와 적극적으로 소통하고 협력하기

가정에서의 자녀의 모습은 학교에서 학습 및 행동지원 계획 수립 시  
매우 중요한 정보가 됨

교사와의 긴밀한 소통을 통해 가정-학교간 일관성 있는 학습 및  
행동지원이 이루어질 수 있도록 함



# 인천광역시교육청 경계선급 지적기능성 학생 지원사업

- **담당부서** : 인천광역시교육청 초등교육과
- **주요업무** : 경계선급 지적기능성 학생 지원 관련 조례\*에 의거 실태 파악 및 학습·정서행동 프로그램 지원

## <지원 절차>

학교(부모) 신청



지원 대상자 선별 및 선정



외부 전문기관 연계  
치료 프로그램 지원 및 학부모 상담

\* 인천광역시교육청 경계선급 지적기능성 학생 지원 조례(조례 제6818호, 2022.4.21.제정)



# 관련 기관 및 커뮤니티

유형	기관	내용
온라인 커뮤니티	네이버 카페 '느린 학습자 시민회'	느린 학습자와 가족을 지원하고 느린 학습자의 교육, 보육, 복지, 노동권 등 권리를 옹호하는 운동과 정책지원을 실천하기 위한 네트워크
	네이버 카페 '느린걸음'	경계선 지능을 포함한 발달장애 학생 부모의 온라인 커뮤니티로 아동 특성 및 양육 지식 등 정보 습득에 유용
지역사회 기관	경계선 지능인 평생교육 지원센터	<ul style="list-style-type: none"> <li>· 서울시 평생교육과에서 경계선 지능인의 자립 및 사회 참여 촉진을 위해 설립한 맞춤 지원센터</li> <li>· 주요 프로그램 : 생애주기별 맞춤형 평생교육 프로그램(예: 기초 학습, 진로, 사회적 향상, 심리상담 등), 경계선 지능인의 체계적 지원을 위한 연구 활동, 자치구 및 복지관 연계를 통한 지원 네트워크 구축 등</li> </ul>
	동대문 종합 사회복지관	더불어 더블 UP(언어, 인지, 사회성 증진 프로그램), 한울타리(경계선 지능 아동·청소년 야간보호 사업), 청년 숲(청년 느린학습자 지원사업) 등 다양한 프로그램 운영
	노원구 예림 예술학교	서울특별시 교육청 지정 대안 교육 위탁기관으로 초등 5~6학년 경계선 지능 학생 대상 기본교과 수업 및 예술 중심의 대안 교과 수업 진행
	도봉구 예하 예술학교	서울특별시 교육청 지정 대안 교육 위탁기관으로 중고등학교 경계선 지능 청소년 대상 기본교과 수업 및 예술 중심의 대안 교과 수업 진행
	안산 그룹홈	<ul style="list-style-type: none"> <li>· 사단법인 아이들세상함박웃음과 안산시 아동보호 전문기관이 주관하는 그룹홈으로 경계선 지능 아동이 양육자로부터 적절한 보호를 받기 어려운 상황에 놓였을 때 도움을 얻을 수 있음</li> <li>· 위 기관과 협약을 맺은 '스마일게이트 희망스튜디오'는 경기도 안산 단원구에 국내 최초로 경계선 지능 아동을 위한 그룹홈을 개소하여 주거 및 아동보호, 자립을 위한 사회성 및 심리교육 제공</li> </ul>
	경인교육대학교 기초학력지원센터 (G-BLeSS)	<ul style="list-style-type: none"> <li>· 난독증 및 경계선급 지적기능성 학생 지원 관련 인천광역시교육청 과 업무 협약</li> <li>· 현재 경계선급 지적기능성 관련 연구 및 자문을 제공 중임</li> </ul>

## 참고문헌

김태은, 오상철, 노원경, 강옥려, 이민선, 김호영 (2020). 느린 학습자 선별을 위한 체크리스트 개발 (RRI 2020-1). 충북: 한국교육과정평가원.  
 박윤희, 박승희, 한경인 (2022). '경계선급 지적기능성' 통일된 용어 제안 및 교육지원 쟁점과 과제: 국내 최근(2010-2022)연구 문헌분석. 특수교육학연구, 57(2), 31-69.  
 박찬선, 장세희 (2021). 경계선 지능을 가진 아이들. 이담북스.  
 박현숙 역 (2022). 경계선 지적 기능 아동·청소년을 위한 느린 학습자의 심리와 교육. 학지사.  
 정재석 역 (2020). 난독증 이겨내기(2판). 하나의학사.  
 504 accommodation checklist ([https://www.lovejoyschools.com/504\\_accommodations.htm](https://www.lovejoyschools.com/504_accommodations.htm))

Never  
discourage anyone who  
continually makes progress,  
no matter how slow.

- Plato -

계속해서 진전을 보이는 사람이 있다면  
그 사람을 결코 낙담시켜서는 안된다.  
그가 아주 조금씩 갈지라도  
- 플라톤 -

이 자료는 경계선급 지적기능성 학생 지원을 위한 **온라인 배포용** 인식개선자료입니다.



인천광역시교육청  
INCHEON METROPOLITAN CITY OFFICE OF EDUCATION



경인교육대학교 기초학력지원센터(G-BLeSS)에서 개발하였습니다.

개발 이대식(경인교육대학교 교수) 김수연(경인교육대학교 교수)  
이희연(경인교육대학교 교수) 신재현(경인교육대학교 교수)  
이은영(경인교육대학교 연구원)  
감수 정평강(한국교원대학교 교수)

경계선급 지적기능성 학생의 이해와 지원  
발행일: 2023년 1월  
발행처: 인천광역시교육청 초등교육과,  
경인교육대학교 기초학력지원센터(032-540-1391, 1403)  
디자인: design\_REO