

공간수업 프로젝트

길라잡이



공간수업 프로젝트

미래학교

Contents



공간수업 프로젝트 길라잡이

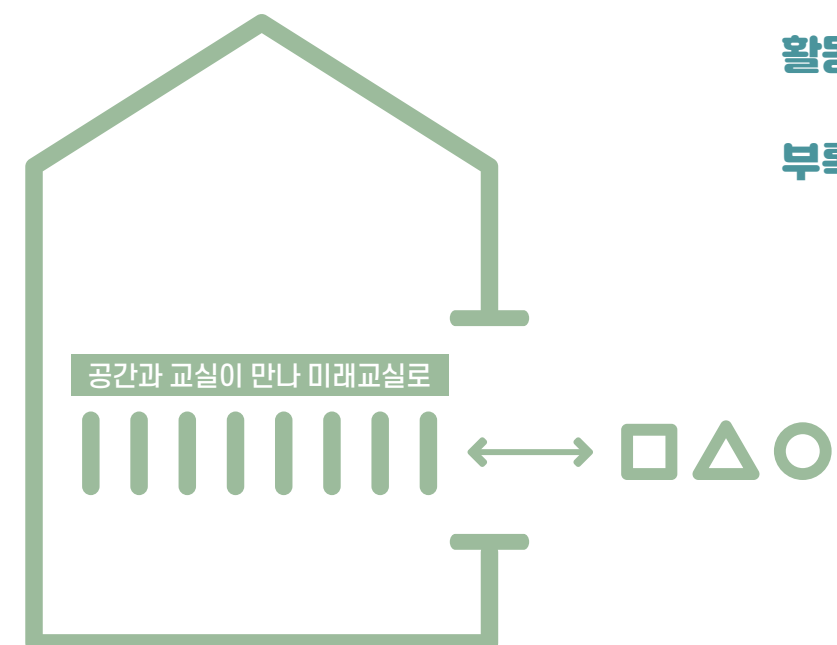
공간과 교실이 만나 미래교실로, 새로운 학교 공간 만들기

준비하기 · 4

출발하기 · 11

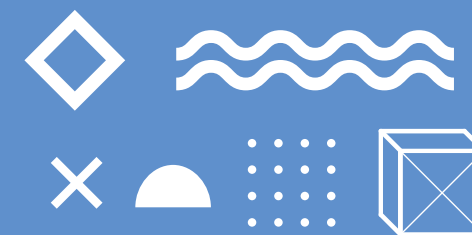
활동하기 · 18

부록 · 106



공간수업
프로젝트

레슨 1



새로운 학교 공간 만들기

준비하기



공간수업 프로젝트 길라잡이 매뉴얼의 활용

💡 공간수업의 학습 목표와 수업 기준 제시

- 공간 사용자의 특성에 맞는 교육과정과 연계된 학습 주제와 이를 달성하기 위한 수업의 목표와 기준을 제시함
- 공간수업 학습자(학생)의 공간 주권 실현을 위한 단계별 교육개념과 방향성을 담음

💡 학교급에 따른 공간수업 방향성 제공

- 초·중·고 학생들의 특수성을 고려한 공간수업의 방향성과 다양한 공간수업 기법을 제시하여 교사가 이를 활용할 수 있도록 함

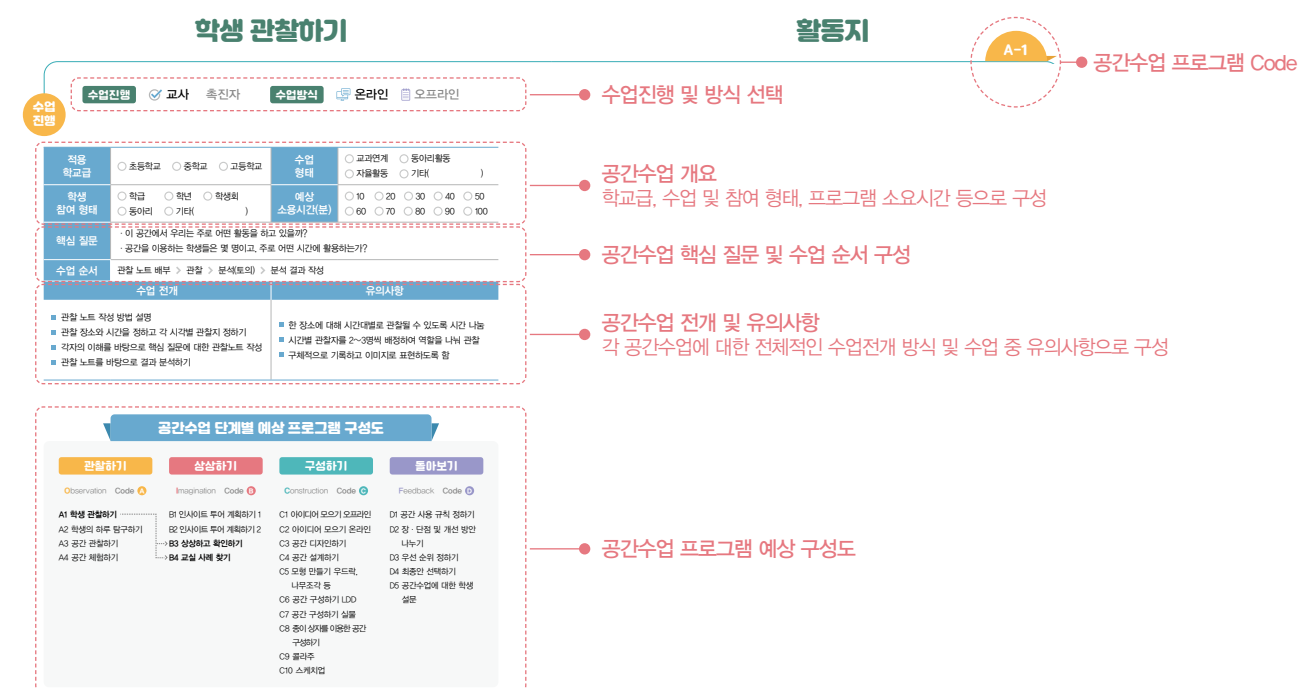
💡 건축·교육전문가 공동참여 지도(안) 제공

- 매뉴얼 개발에 건축·교육전문가 그룹을 공동으로 참여시켜 사용자 중심의 학습지 형태 지도안을 제시함
- 건축 단계별 주요 내용에 맞추어 교사가 공간수업에 직접 활용할 수 있는 운영방법의 사례를 제시함

💡 미래학교와 사회적 변화에 대응할 수 있는 온라인 공간수업 방법 제시

- IT교실 적용을 위한 원격수업의 방법과 사례 제시
- 코로나19관련 비대면 수업을 고려한 공간수업의 방향성 제시

💡 공간수업 프로젝트 길라잡이의 구성



공간수업 프로젝트 길라잡이의 필요성

💡 현장중심(교사와 학생) 공간수업 매뉴얼의 필요성

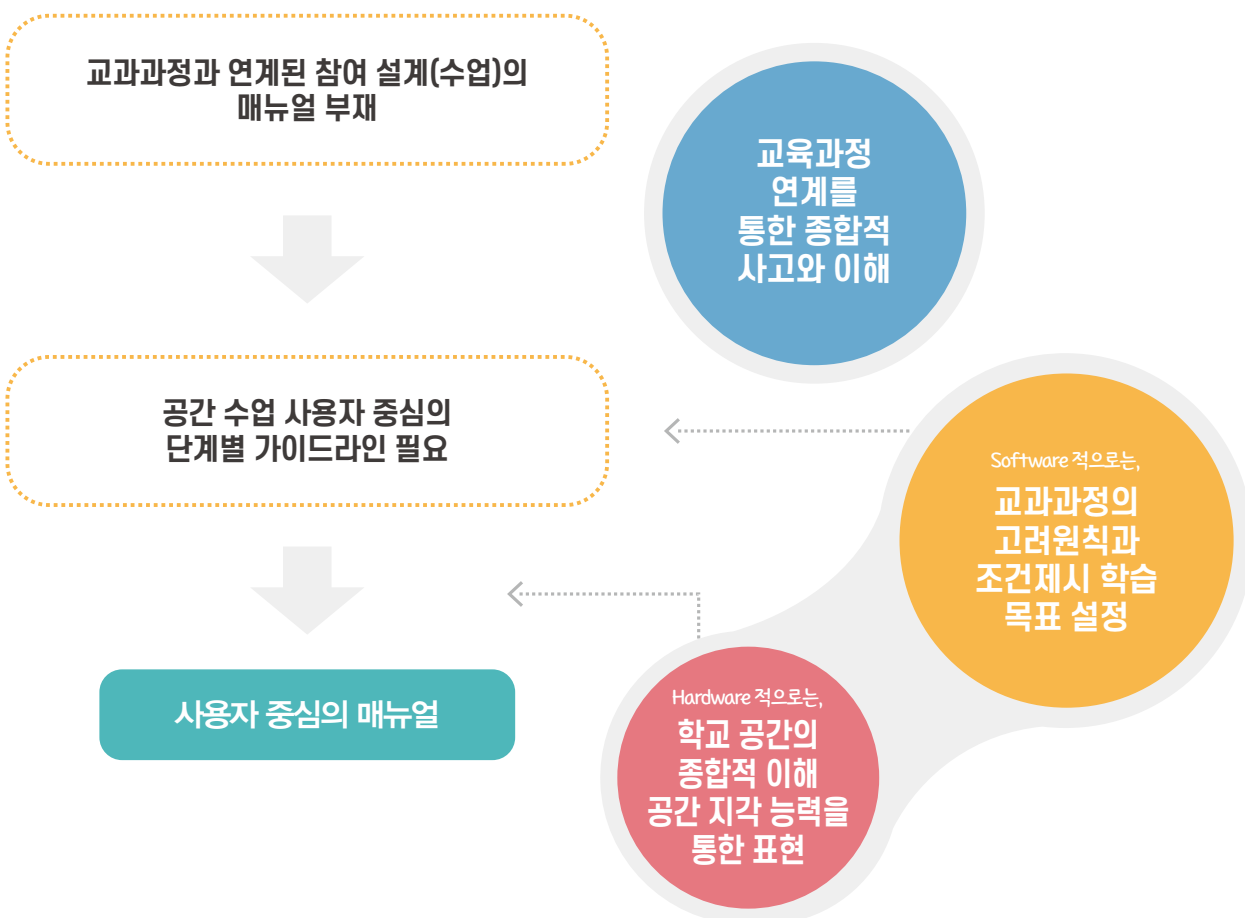
- 각 시도 교육청에서 발간된 참여설계 매뉴얼의 대부분이 건축전문가 중심 워크숍 형태의 매뉴얼로 구성됨
- 건축의 전문지식이 없는 일반 교사가 전문적인 건축 프로세스를 이해하고 이를 공간수업에 적용하기에 한계가 있음
- 공간수업의 구체적인 수업방식과 개념을 수록함으로써 교사가 공간수업에 쉽게 활용할 수 있는 다양한 형태 (학습지, 지도안)의 사용자 중심 매뉴얼이 필요함

💡 교육과정(Curriculum) 연계된 공간수업 매뉴얼 부재

- 교육과정이라 함은 '교육목표를 달성하기 위하여 선택된 교육내용과 학습활동을 체계적으로 편성·조직한 계획'으로 참여설계 공간수업에서도 교육의 목표와 이를 달성하기 위해 기본원칙과 방향성을 담은 가이드라인(Guide-line)이 필요함
- 현재의 공간수업은 건축공간을 만드는 체험 방식 형태로 진행되어 초·중·고 학교급에 따른 교과과정 연계성이 적고 특별활동 방식의 수업으로 진행되는 경우가 많음

💡 지속적인 업데이트(Update)가 가능한 공간수업 매뉴얼

- 인천광역시교육청 '공간수업 프로젝트 길라잡이'는 지속 업데이트가 가능하도록 단계별 개발이 필요함



학교공간혁신이란?

공간은
교육을 바꿀 수
있다

- 학습공간을 미래 교육이 추구하는 방향으로 다양하고 유연한 교육공간, 혁신적인 교육공간으로 재구조화해야 한다는 요구 증대
- 물리적 공간이면서 맥락적 공간으로서의 교육환경의 특성을 조망하여 교육공간을 학습자 중심의 능동적, 창의적, 감성적 학습환경으로 구성할 필요성 제기
- '학교공간혁신사업'은 학교 공간만의 혁신이 아닌 '교육혁신'에 목적을 두고 있으므로 학생을 인간으로 존중하기 위해 기존의 학교 공간 패러다임을 파괴하는 개념이라고 할 수 있음
- 노후화된 학교시설을 개선하는 사업을 넘어 미래교육을 위해 학교 공간을 조성하고, 학교에 대한 생각을 바꾸며, 교육 문화를 만들어 가는 과정

학습과 놀이 및 휴식 등
균형 잡힌 삶의 공간으로서 학교 만들기

학생과 교사가
주도적으로 참여하는
사용자참여설계

학습, 쉼, 놀이가
교육과정으로 연계된
공간 재구조화

학교 개방 등이
사전 검토될 수 있도록
지역주민 참여 확대

각각 개별적으로 이루어진 교육공간 재구조화 사업을
학교공간혁신사업으로 통합

학교
공간혁신의
방향

학생 중심의 협동학습, 창의적 융·복합 교육 등
미래 혁신 교육을 위한 다양하고 유연한 학교 공간 조성

교육과정 연계 사용자 참여 설계를 통한
민주시민 역량 강화

학교 공간을 지역사회에 개방하고 공유함으로써
지역사회의 문화 형성 및 삶의 공간으로서 학교 역할 강화

출처 : 경상남도교육청, 학교의 미래 공간과 만나다, 재구성

공간수업 프로젝트는?

학교의
주인은
누구인가요?

- '공간수업 프로젝트'는 학생들이 중심이 되어 교육 과정과 연계된 학습활동을 통해 학교의 공간을 바꾸어가는 과정
- 학생의 의사와 선택권을 중시하고, 학생들이 주도적으로 참여함으로써 '공간주권'을 실천하는 프로젝트 수업

공간 주권

주인의식, 공간을 주도적으로 구성, 변화시킬 권리

공간수업 프로젝트 과정

STEP. 1

공간혁신의
목적과 필요성을

이해하다

STEP. 2

공동체와 함께
학교공간을

탐색하다

STEP. 3

선정된 공간을
탐방하며

상상하다

STEP. 4

도출된 컨셉과
아이디어로

공간을
구성하다

STEP. 5

공간 완성 후
프로젝트

과정을
돌아보다

프로젝트
설계의
필수 요소

01

어려운 문제
또는 질문

02

지속적인
탐구

03

실제성

04

학생의
의사와
선택권

05

성찰

06

비평가 개선

07

공개할
결과물

출처 : 경상남도교육청, 학교의 미래 공간과 만나다, 재구성

사용자참여 설계란?

모두가 함께
만드는 학교

- 사용자참여설계는 계획 및 설계, 의사결정, 실행과정을 포괄함
- 사용자가 직접 계획과 디자인 그리고 의사 결정 과정에 참여하는 과정을 통해 민주시민 역량을 향상 시키는 것을 목적으로 함
- 단순한 의견 제시 수준을 넘어 사용자들이 직접 아이디어를 모으고 실천할 수 있도록 하는 사용자 주도의 학교공간혁신이 필요함
- 학교 내 민주적인 의사결정 시스템을 통해 지속적인 공간의 혁신을 이루어 나가야 함

기존에는 어른(학교 관계자, 공무원, 선생님 등)들이 설계해서 만든 공간을 사용했다면
이제는 “학생들과 공동체가 함께 만들어가는 학교 공간”



과거

공급자 위주의 시설
공정성·동일성·신속성



현재

사용자 중심의 교육공간 조성
효과성·맞춤형·충분한 소통과 협의

참여주체(실무자)

- 교장, 교감, 실무 담당자

전문가(건축가)

- 건축/공간 전문지식 및 철학이 담긴 프로세스 제시
- 공간설계 실현자

참여주체(학생)

- 미래교실 공간 계획주체이자 아이디어 제공자

참여설계수업 진행(교사)

- 학생 지도 수업 방법을 잘 아는 교육전문가 (교육과정연계)
- 학생과 촉진자의 의사소통

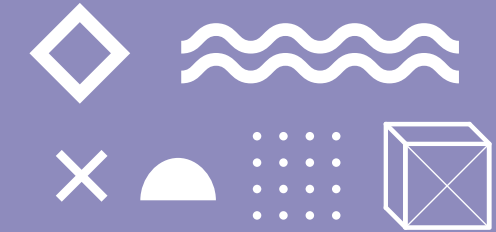
전문지식 제공(건축가/촉진자)

- 건축/공간 전문가가 참여설계의 전문지식 및 프로세스 제시
- 공간설계 실현자

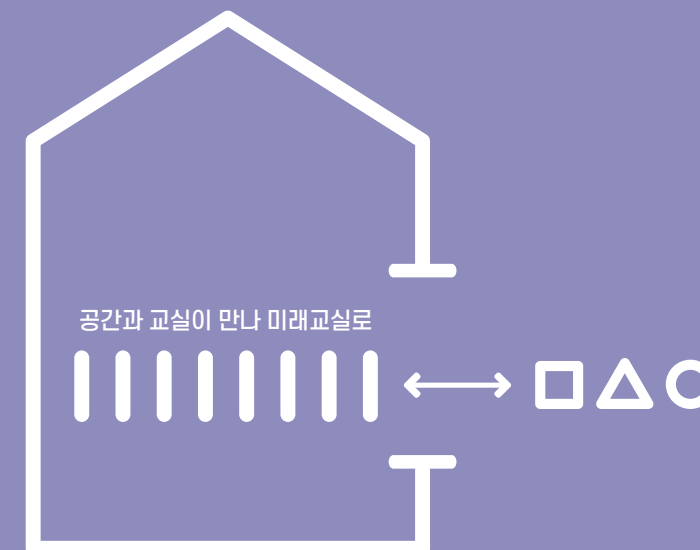
감시자(학부모)

- 주체의 조력자
- 모든 과정과 설계 단계의 감시자

출처 : 경상남도교육청, 학교의 미래 공간과 만나다, 재구성



새로운 학교 공간 만들기
출발하기



공간수업 프로젝트 길라잡이 흐름

이해하기 단계

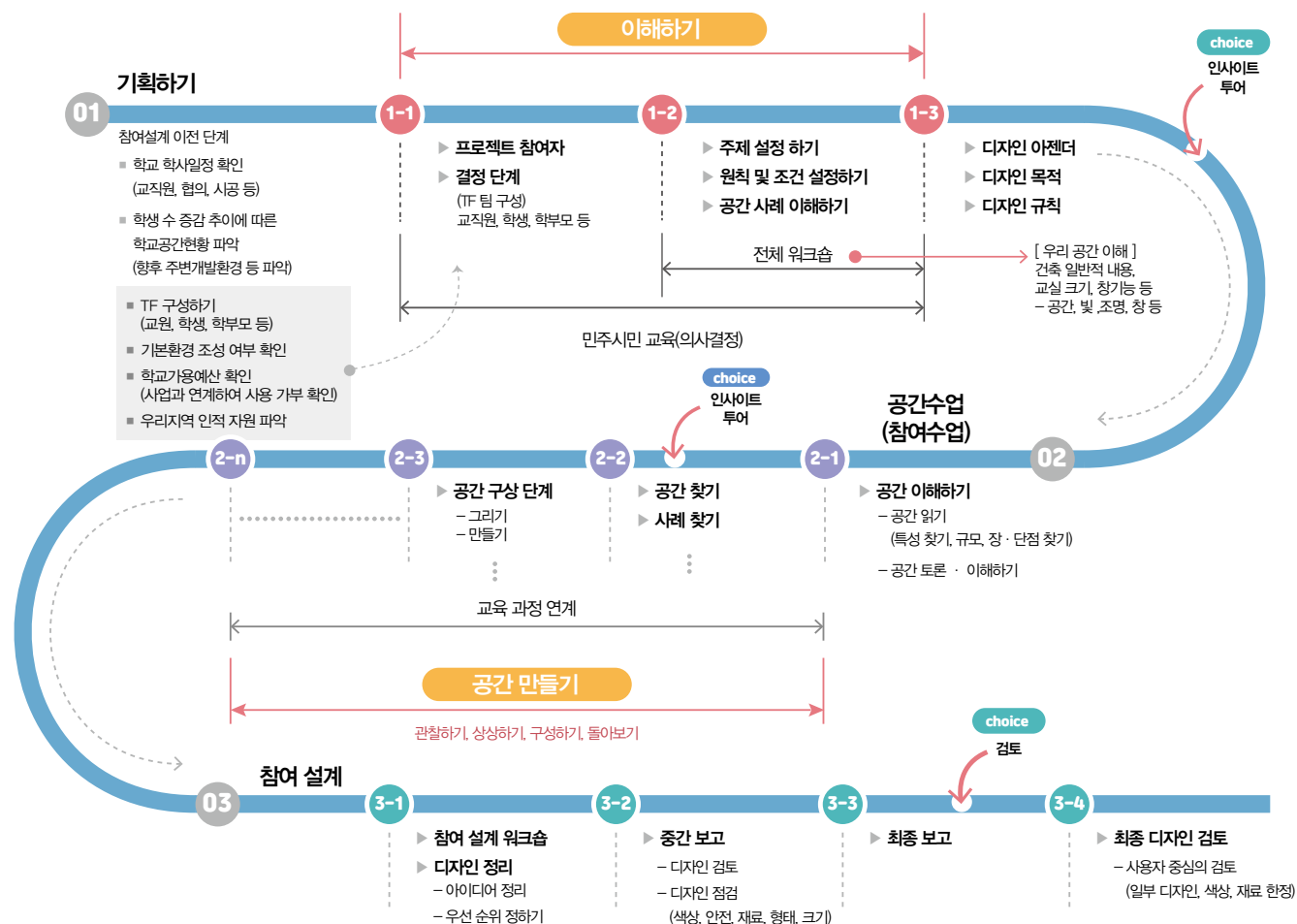
- 참여 설계 이전 단계로 미래교실에 대한 전체적인 흐름 파악하고 학교 구성원(교육 공동체)과 촉진자가 함께 프로젝트 참여자 구성 및 결정, 학교 특색에 맞는 주제설정 및 원칙과 조건을 설정하는 단계

공간 수업 단계 (참여 수업)

- 참여수업 단계로 학교구성원(교직원, 학생, 학부모), 촉진자의 참여로 워크숍, 공간 수업 등 수업과 연계 진행. 공간에 대한 다양한 아이디어를 도출하는 단계

참여설계 단계

- 참여수업에서 도출한 다양한 아이디어를 바탕으로 디자인 구현 및 기본설계(Concept & Idea) 확립, 피드백을 통해 최종 디자인을 결정하는 단계



공간 / 지각

“교육으로서 교실은 전달이며, 배움으로써 교실은 발견하는 곳이다. 존 카우치(John Couch)”

학생들은 대상 교실 공간을 이해하고 지각하고 참여 설계에 필요한 요소를 발견하고 이를 이야기해야 한다.

💡 공간/지각으로 교실 : 공간 수업의 출발

- 공간의 기준 단위인 ① 수평과 수직을 설명하고 이를 통해 구성된 ② 공간의 요소를 찾고 ③ 이를 인체 척도의 기준을 가지고 측정함

💡 교실 공간구조의 이해

- 교실 공간의 구성 요소에는 바닥, 벽, 천장, 문, 창 등이 있다. 각 구성 요소의 특징에 따라 사용되는 마감재가 다를 수 이해시켜 교실 공간을 바르게 지각 할 수 있도록 해야 함

Keyword 1 공간의 기준 - 수직과 수평

Keyword 2 공간을 이루는 요소 : 바닥, 천장, 기둥(벽), 문, 창, 공간을 구성하는 조명과 가구, 마감재

Keyword 3 인체척도, 치수, 측정

💡 수직과 수평

- 세상을 이루는 3차원 공간은 수직과 수평을 통해 만들어짐을 이해하도록 함



공간 / 지각



- 공간에서 벽은 수평 방향으로 이동하기 때문에 벽은 실내 공간의 구성 요소 중 시선이 가장 많이 집중되는 곳
- 벽은 장식의 초점이 되고, 실내를 구성하는 용도에 맞는 가구, 그림, 장식물 등이 놓이는 배경이 됨
- 환기와 채광을 위한 요소



- 천장은 실내 공간의 수직적 규모를 결정하는 중요한 요소이며 소리, 빛, 열 환경의 중요한 조절 매체로 사용되기도 함
- 천장의 높낮이에 따라 실내 공간의 분위기가 달라지는데, 천장이 낮으면 친근하고 아늑해 보이며, 천장이 높으면 공간이 넓어 보여 창의력 증진과 공간의 활기를 줄 수 있음



공간 / 지각



문과 창

문

- 내부에서 외부, 외부에서 내부를 연결하는 매개체적 공간에서 다른 공간으로 사람과 물체가 출입하는 수단이 됨
- 공간과 공간을 연결하거나 차단하는 역할을 함
- 문은 각 공간의 사용 목적, 동선 계획 등에 따라 크기, 디자인, 위치 등이 결정됨

창

- 채광과 실내의 환기, 조망 등을 위한 실내 구성 요소로, 창의 크기와 위치는 실내에 들어오는 빛의 양과 강도, 조망 등에 영향을 미침
- 창의 크기와 위치는 신중히 계획할 필요가 있음



조명과 가구

조명

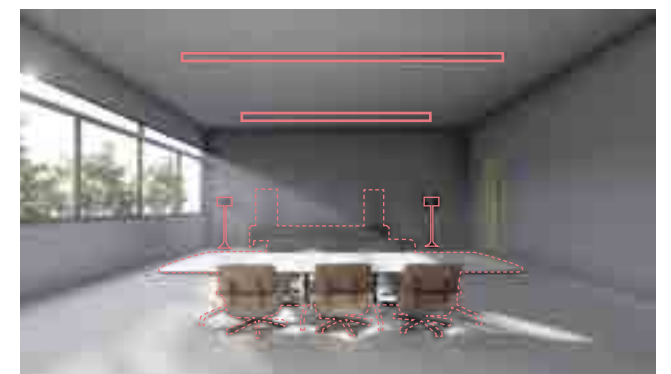
- 사물을 식별하고 정보를 전달하는 중요한 수단
- 밝기나 색조에 따라 실내 공간의 분위기를 만드는 중요한 요소
- 조명은 빛이 비추어지는 범위에 따라 전체 조명, 국부 조명으로 나뉨
- 빛의 확산 방향에 따라 직접 조명, 전반 확산 조명, 간접 조명으로 나뉨

가구

- 일상생활을 원활하게 해 주는 보조적인 수단인 동시에 인간과 건물을 연결해 주는 매개체로서 실내를 구성하는 중요한 요소
- 가구의 배치 방법에 따라 공간의 분위기가 크게 달라지므로, 목적에 맞게 배치함



▶ 문과 창



▶ 조명과 가구

공간 / 지각

💡 인체 척도

- 모든 치수는 인체 척도가 기준임을 이해하고 이를 통해 교실을 측정해야 함

공간의 기본 = 인체 표준 치수

공간 디자인에서 기본이 되는 표준 치수 이해 필요
전문가들은 오랜 시간 준비하고 수집한 통계 자료를 바탕으로 표준안 마련
표준 치수는 눈에 보이는 수많은 요소의 크기를 결정하는데 기여

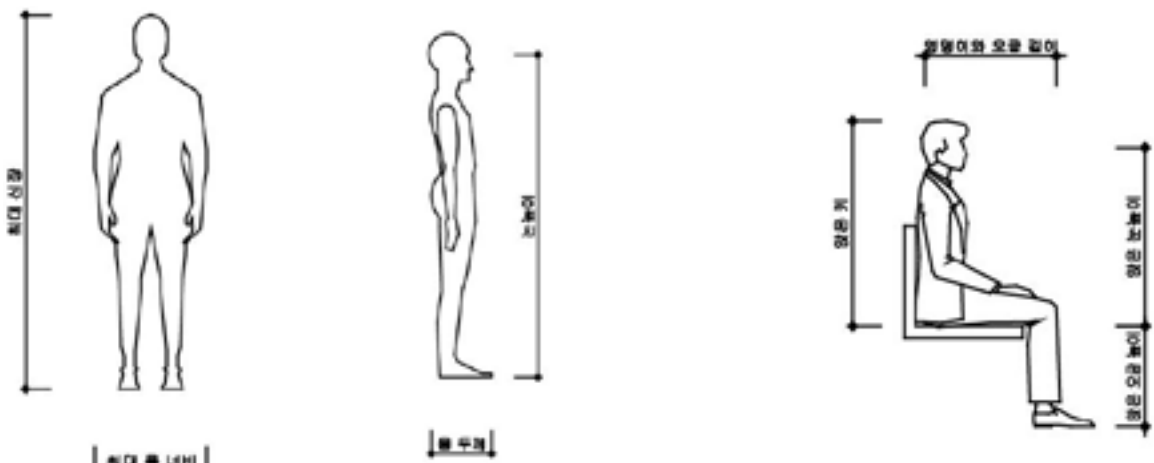


새로운 공간에도 반영되어
사람들에게 어울리는 최적의
공간 제공



인체 표준 치수의 평균, 95%와 5%

- 95%라는 대다수 표본을 기준으로 반영하는 동시에 나머지 5%에 해당하는 소수 사람들도 이용의 여지를 두어 공간에 적절히 녹아 들도록 디자인하는 것이 필요



최대 신장과 몸 너비

- 최대신장(95% 기준)
남성 : 183.7cm, 여성 : 69.5cm
- 최대 몸 너비(95% 기준)
남성 : 52.9cm, 여성 : 46.8cm

몸 두께와 눈높이

- 몸 두께(95% 기준)
33cm

앉은 키와 앉은 눈높이, 앉은 오금 높이, 엉덩이와 오금 길이

- 앉은키(95% 기준)
남성 : 92.4cm, 여성 : 87.5cm
- 앉은 오금 높이(95% 기준)
남성 : 47.8cm, 여성 : 44.2cm
- 앉은 눈높이(95% 기준)
남성 : 86.5cm, 여성 : 79.6cm
- 엉덩이와 오금 길이(95% 기준)
남성 : 55.1cm, 여성 : 52.7cm

공간 / 지각

공간의 3, 6, 9 법칙

💡 사람과 몸 두께와 너비 3과 6

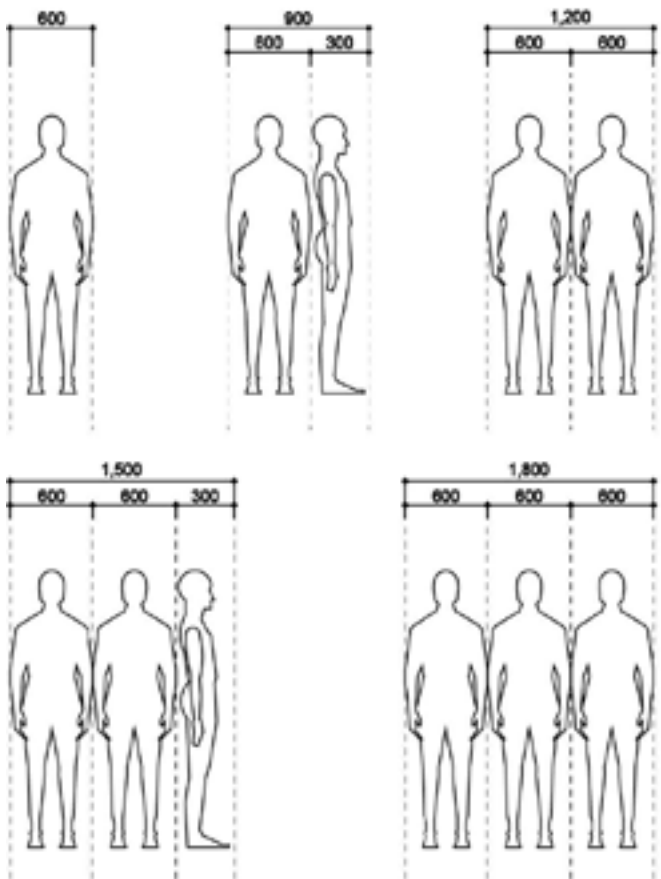
- 사람의 몸 두께와 너비 평균은 '325.35mm', '573.95mm'
- 이를 더욱 쉽게 공간에 적용하기 위해서 정확한 기준 치수 필요
- 몸 두께는 300mm, 몸의 너비는 600mm로 지정 반영

💡 문 너비 9

- 공간에서 문 너비 평균은 '900mm'
- 한 사람의 몸 너비와 두 사람의 몸 두께가 나란 할 때 해당 치수를 합친 것에서 비롯됨

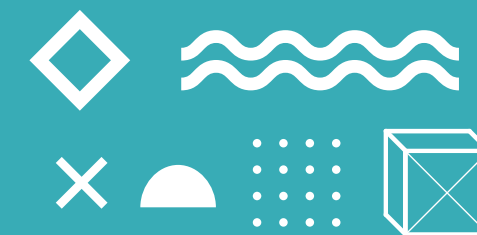
💡 통로 너비 12, 15, 18

- 통로에는 다양한 너비 존재
- 최소 폭의 기준인 '1,200mm', '1,500mm', '1,800mm' 등 너비도 몸 너비와 두께를 고려하여 설정
- 1,200mm는 두 사람의 몸 너비, 1,500mm는 두 사람 몸 너비와 한 사람의 몸 두께, 1,800mm는 세 사람의 몸 너비를 고려한 수치임



공간수업
프로젝트

네이버



새로운 학교 공간 만들기

활동하기



관찰하기

[A-1] 학생 관찰하기

● 선택 ● 필수

■ 핵심질문

- 이 공간에서 우리는 주로 어떤 활동을 하고 있을까?
- 공간을 이용하는 학생들은 몇 명이고, 주로 어떤 시간에 활용하는가?

■ 수업순서

관찰 노트 배부 → 관찰 → 분석(토의) → 분석 결과 작성

■ 수업전개

- 관찰 노트 작성 방법 설명
- 관찰 장소와 시간을 정하고 각 시각별 관찰지 정하기
- 각자의 이해를 바탕으로 핵심 질문에 대한 관찰 노트 작성
- 관찰 노트를 바탕으로 결과 분석하기

수업진행

✓ 교사

촉진자

수업방식

온라인

오프라인

[A-2] 학생의 하루 탐구하기

● 선택 ● 필수

■ 핵심질문

- 등교에서부터 하교까지의 학생의 일상은 어떠한가?
- 시간대별 활동 공간에서 어떤 느낌을 받는가?

■ 수업순서

활동지 배부 → 모둠활동 → 자료 찾기 → 활동지 작성

■ 수업전개

- 학생의 하루 탐구하기
- 시간대별 현재 학생이 이용하는 학교 공간 표현하기
(공간이 주는 이미지를 좋은 점과 아쉬운 점으로 작성)

수업진행

✓ 교사

촉진자

수업방식

온라인

오프라인

관찰하기

[A-3] 공간 관찰하기

● 선택 ● 필수

■ 핵심질문

- 내가 바꾸고자 하는 공간은 어느 정도의 크기가 되어야 할까?
- 학교의 각 공간은 목적에 맞게 디자인 되어 있는가?

■ 수업순서

활동지 배부 → 자료 읽기 → 모둠 토의 → 개인별 활동지 작성

■ 수업전개

- 모둠 토의를 통해 활동지 작성
- 각자 맡은 활동지를 읽고 정리하여 모둠원에게 설명
- 각자의 이해를 바탕으로 핵심 질문에 대한 활동지 작성

수업진행

✓ 교사

촉진자

수업방식

온라인

오프라인

[A-4] 공간 체험하기

● 선택 ● 필수

■ 핵심질문

- 이 교실(참여설계대상)에서 바닥, 천장, 벽(기둥), 창, 조명, 가구, 마감재를 구분하는가?
- 각 공간의 요소별 연관성을 찾는다면?
- 학생은 공간을 이루는 수평과 수직을 이해하여 이를 인체 척도(한치, 자, 척 등)를 이용하여 교실의 높이와 길이를 이해하는가?

■ 수업순서

공간별 요소 이해 → 대상교실 공간의 구성요소 찾기 → 각 요소별로 연관 지어 말하기 → 교실 느낌 말하기

■ 수업전개

- 공간 요소에 대한 설명
- 우리 교실의 공간구조를 찾아 표시하기
- 각자의 공간 이해를 바탕으로 연관 지어 말하기
- 인체 척도를 기준으로 수평과 수직의 길이 이해하기
- 종합 느낌 활동 표현하기

수업진행

✓ 교사

✓ 촉진자

수업방식

온라인

오프라인

상상하기

[B-1] 인사이트 투어 계획하기 1

● 선택 ● 필수

■ 핵심질문

- 재구성할 공간의 역할(용도)는?
- 결정한 역할(용도)로 쓰이고 있는 공간은 어디인가?
- 인사이트 투어 시 무엇을 관찰할 것인가?

■ 수업순서

활동지 배부 → 토의 → 자료 찾기 → 정리

■ 수업전개

- 공간의 역할(용도)에 대해 결정하기
- 관련 역할(용도)에 맞게 사용되고 있는 공간 사례 찾기
- 인사이트 투어 시 관찰 포인트 공유하기

수업진행

✓ 교사

촉진자

수업방식

온라인

오프라인

[B-2] 인사이트 투어 계획하기 2

● 선택 ● 필수

■ 핵심질문

- 재구성할 공간의 역할(용도)는?
- 결정한 역할(용도)로 쓰이고 있는 공간은 어디인가?
- 인사이트 투어 시 무엇을 관찰할 것인가?

■ 수업순서

활동지 배부 → 토의 → 자료 찾기 → 정리

■ 수업전개

- 공간의 역할(용도)에 대해 결정하기
- 관련 역할(용도)에 맞게 사용되고 있는 공간 사례 찾기
- 인사이트 투어 시 관찰 포인트 공유하기

수업진행

✓ 교사

촉진자

수업방식

온라인

오프라인

상상하기

[B-3] 상상하고 확인하기

● 선택 ● 필수

■ 핵심질문

- 보러 가는 공간은 어떤 느낌일까?
- 보러 가는 공간은 어떤 용도일까?

■ 수업순서

활동지 배부 → 자료 읽기 → 모둠 토의 → 개인별 활동지 작성

■ 수업전개

- 공간에 대한 예측하기
- 예측한 공간에 대한 용도 확인하기
- 자신의 예측과 실제 모습에 대한 차이 점 확인하기
- 예측 부분은 미리 학교에서 작성함
- 현장에서 바로 활동지에 실제 모습을 작성함

수업진행

✓ 교사

촉진자

수업방식

온라인

오프라인

[B-4] 교실 사례 찾기

● 선택 ● 필수

■ 핵심질문

- 내가 바꾸고자 하는 공간과 유사한 공간은 어느 곳일까?
- 기존의 교실 공간을 내가 새롭게 만든다면?

■ 수업순서

활동지 배부 → 자료 읽기 → 모둠 토의 → 개인별 활동지 작성

■ 수업전개

- 모둠 토의를 통해 활동지 작성
- 각자 맡은 활동지를 읽고 정리하여 모둠원에게 설명하기
- 각자의 이해를 바탕으로 핵심 질문에 대한 활동지 작성

수업진행

✓ 교사

✓ 촉진자

수업방식

온라인

오프라인

구상하기

[C-1] 아이디어 모으기(오프라인)

● 선택 ● 필수

■ 핵심질문

- 우리 공간에 필요한 것은?
- 우리에게 필요한 공간은?

■ 수업순서

질문 → 모둠활동 → 액션러닝 → 아이디어 정리

■ 수업전개

- 학교에 필요한 공간 생각해보기
- 공간에서 필요한 것을 생각해보기

수업진행

☑ 교사

촉진자

수업방식

📄 온라인

오프라인

[C-2] 아이디어 모으기(온라인)

● 선택 ● 필수

■ 핵심질문

- 우리 공간에 필요한 것은 무엇인가?
- 우리에게 필요한 공간은 무엇인가?

■ 수업순서

질문 → 자신의 생각을 종이에 적기 → 패들렛에 옮기기 → 패들렛에 댓글 달기 → 베스트 아이디어 선정

■ 수업전개

- 학교에 필요한 공간 생각해보기
- 공간에서 필요한 것 생각해보기

수업진행

☑ 교사

촉진자

수업방식

📄 온라인

📄 오프라인

구상하기

[C-3] 공간 디자인하기

● 선택 ● 필수

■ 핵심질문

- 계획에 따라 특화된 기능이 강조되는 공간 배치는 어떠한가?
- 선택한 공간 구조와 소품의 위치, 색채가 어우러지는가?

■ 수업순서

그리기 도구 준비 → 스케치 → 작품 완성

■ 수업전개

- 선행된 사전 계획서 확인하기
- 공간의 특화된 기능이 잘 표현되도록 구도 잡기
- 제공된 실제 공간 구조 밑그림 위에 비율에 맞게 소품 그리기
- 공간에 어울리는 색채 선택하여 채색하기

수업진행

☑ 교사

☑ 촉진자

수업방식

📄 온라인

오프라인

[C-4] 교실 사례 찾기

● 선택 ● 필수

■ 핵심질문

- 공간 설계의 종류에는 무엇이 있는가?
- 어떤 배치와 구조, 소품이 원하는 공간에 어떻게 배치되면 좋을까?

■ 수업순서

설계도면 수업 → 설계도면 그리기

■ 수업전개

- 설계도면의 종류와 그 특징을 알아보기
- 설계도면에 구체적으로 표현하기
- 제공된 실제 공간 구조 밑그림 위에 비율에 맞게 소품 그리기
- 표현한 시설과 구조에 대해 설명쓰기

수업진행

☑ 교사

☑ 촉진자

수업방식

📄 온라인

오프라인

구상하기

[C-5] 모형만들기(우드락, 나무조각 등)

● 선택 ● 필수

■ 핵심질문

- 계획된 공간이 실제 구현 될 수 있는가?
- 선택한 공간 구조와 소품의 위치가 적절한가?

■ 수업순서

설계도와 재료 준비 → 소품 만들기 → 배치하기

■ 수업전개

- 선행된 사전 계획서 또는 설계도면 확인하기
- 공간의 특화된 기능이 잘 표현되도록 비율에 맞는 소품과 물품 만들기

수업진행

교사

✓ 촉진자

수업방식

온라인

오프라인

[C-6] 공간 구상하기(LDD)

● 선택 ● 필수

■ 핵심질문

- 공간에 있어야 하는 것은 무엇인가?
- 어떻게 배치할 것인가?

■ 수업순서

구상 → 배치 → 확인

■ 수업전개

- 공간에 가구 배치하기
- 배치된 공간 확인하기

수업진행

✓ 교사

✓ 촉진자

수업방식

온라인

오프라인

구상하기

[C-7] 공간 구성하기(실물)

● 선택 ● 필수

■ 핵심질문

- 공간에 있어야 하는 것은 무엇인가?
- 어떻게 배치할 것인가?

■ 수업순서

구상 → 배치 → 확인

■ 수업전개

- 공간에 가구 배치하기
- 배치된 공간 확인하기

수업진행

교사

✓ 촉진자

수업방식

온라인

오프라인

[C-8] 종이 상자를 이용한 공간 구성하기

● 선택 ● 필수

■ 핵심질문

- 계획된 공간에 실제 구현될 수 있는가?
- 실제 공간에 대한 활용계획이 있는가?

■ 수업순서

종이 상자 준비 → 배치 → 확인

■ 수업전개

- 사전에 제작한 설계도면 확인하기
- 우체국 상자의 사이즈를 이용하여 꾸밀 공간 구상하기

수업진행

✓ 교사

✓ 촉진자

수업방식

온라인

오프라인

구상하기

[C-9] 콜라주

● 선택 ● 필수

■ 핵심질문

- 내가 바꾸고자 하는 공간을 예술적 언어로 표현한다면 어떤 모습일까?

■ 수업순서

활동지 배부 → 자료 읽기 → 모둠 토의 → 개인별 활동지 작성

■ 수업전개

- 모둠 토의를 통해 활동지 작성
- 각자 맡은 활동지를 읽고 정리하여 모둠원에게 설명하기
- 각자의 이해를 바탕으로 핵심 질문에 대한 활동지 작성

수업진행

✓ 교사

✓ 촉진자

수업방식

온라인

오프라인

[C-10] 스케치업

● 선택 ● 필수

■ 핵심질문

- 내가 바꾸고자 하는 공간을 스케치업 프로그램으로 표현한다면 어떤 모습일까?

■ 수업순서

활동지 배부 → 자료 읽기 → 모둠 토의 → 개인별 활동지 작성

■ 수업전개

- 모둠 토의를 통해 활동지 작성
- 각자 맡은 활동지를 읽고 정리하여 모둠원에게 설명하기
- 각자의 이해를 바탕으로 핵심 질문에 대한 활동지 작성

수업진행

교사

✓ 촉진자

수업방식

온라인

오프라인

돌아보기

[D-1] 공간 사용 규칙 정하기

● 선택 ● 필수

■ 핵심질문

- 공간에 대한 사용자의 의견은?
- 자유로운 공간 사용으로 공간 규칙을 정할 수 있는가?

■ 수업순서

의견 듣기 → 규칙 정하기

■ 수업전개

- 친구들의 의견을 경청하기
- 영역 구분으로 규칙 만들기

수업진행

✓ 교사

✓ 촉진자

수업방식

온라인

오프라인

[D-2] 장·단점 및 개선 방안 나누기

● 선택 ● 필수

■ 핵심질문

- 제시된 의견에 대해 장점과 단점은 무엇인가?
- 단점을 보완할 수 있는 대안이 있다면 무엇이라 생각하는가?

■ 수업순서

친구들의 의견 듣기 → 장·단점 나누기 → 개선 방안 제시하기

■ 수업전개

- 친구들의 의견을 경청하며 장·단점 생각하기
- 장·단점을 포스트잇에 적어 붙이기
- 단점을 보완할 수 있는 대안을 제안하기
- 개선 방안에 대해 다음 단계에서 반영할지 여부 판단하기

수업진행

✓ 교사

✓ 촉진자

수업방식

온라인

오프라인

단계별 공간 수업 프로그램을 보고 사용자 참여 수업을 구성해 보세요

공간수업 단계별 예상 프로그램 구성도

관찰하기

Observation Code A

- A1 학생 관찰하기
- A2 학생의 하루 탐구하기
- A3 공간 관찰하기
- A4 공간 체험하기

상상하기

Imagination Code B

- B1 인사이트 투어 계획하기 1
- B2 인사이트 투어 계획하기 2
- B3 상상하고 확인하기
- B4 교실 사례 찾기

구성하기

Construction Code C

- C1 아이디어 모으기(오프라인)
- C2 아이디어 모으기(온라인)
- C3 공간 디자인하기
- C4 공간 설계하기
- C5 모형 만들기(우드락, 나무조각 등)
- C6 공간 구성하기(LDD)
- C7 공간 구성하기(실물)
- C8 종이 상자를 이용한 공간구성하기
- C9 콜라주
- C10 스케치업

돌아보기

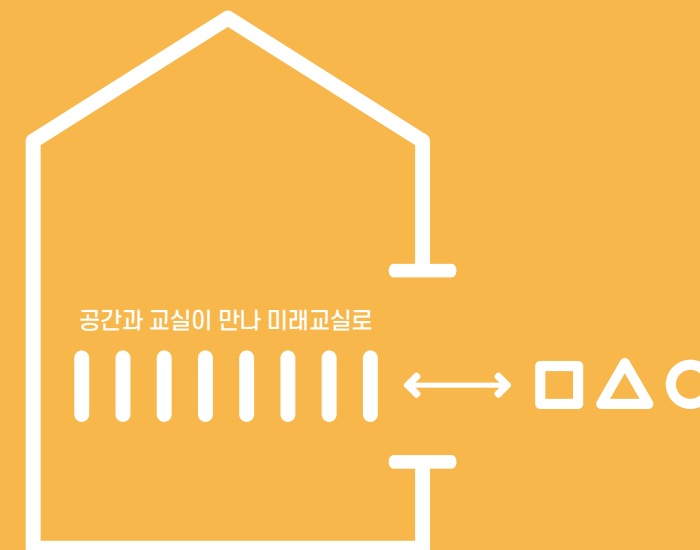
Feedback Code D

- D1 공간 사용 규칙 정하기
- D2 장·단점 및 개선 방안 나누기
- D3 우선 순위 정하기
- D4 최종안 선택하기
- D5 공간수업 학생 설문

다양한 방법으로 학교 및 교실 관찰 단계

관찰하기 Observation

- A-1 학생관찰하기
- A-2 학생의 하루 탐구하기
- A-3 공간 관찰하기
- A-4 공간 체험하기



학생 관찰하기

활동지

A-1

수업
진행

수업진행

교사

촉진자

수업방식

온라인

오프라인

관찰하기

Observation

Code A

적용 학교급	<input type="radio"/> 초등학교 <input type="radio"/> 중학교 <input type="radio"/> 고등학교	수업 형태	<input type="radio"/> 교과연계 <input type="radio"/> 동아리활동 <input type="radio"/> 자율활동 <input type="radio"/> 기타()
학생 참여 형태	<input type="radio"/> 학급 <input type="radio"/> 학년 <input type="radio"/> 학생회 <input type="radio"/> 동아리 <input type="radio"/> 기타()	예상 소용시간(분)	<input type="radio"/> 10 <input type="radio"/> 20 <input type="radio"/> 30 <input type="radio"/> 40 <input type="radio"/> 50 <input type="radio"/> 60 <input type="radio"/> 70 <input type="radio"/> 80 <input type="radio"/> 90 <input type="radio"/> 100
핵심 질문	· 이 공간에서 우리는 주로 어떤 활동을 하고 있을까? · 공간을 이용하는 학생들은 몇 명이고, 주로 어떤 시간에 활용하는가?		
수업 순서	관찰 노트 배부 > 관찰 > 분석(토의) > 분석 결과 작성		
수업 전개		유의사항	
<ul style="list-style-type: none"> 관찰 노트 작성 방법 설명 관찰 장소와 시간을 정하고 각 시각별 관찰지 정하기 각자의 이해를 바탕으로 핵심 질문에 대한 관찰노트 작성 관찰 노트를 바탕으로 결과 분석하기 		<ul style="list-style-type: none"> 한 장소에 대해 시간대별로 관찰될 수 있도록 시간 배분 시간별 관찰자를 2~3명씩 배정하여 역할을 나눠 관찰 구체적으로 기록하고 이미지로 표현하도록 함 	

공간수업 단계별 예상 프로그램 구성도

관찰하기

Observation Code A

A1 학생 관찰하기
A2 학생의 하루 탐구하기
A3 공간 관찰하기
A4 공간 체험하기

상상하기

Imagination Code B

B1 인사이트 투어 계획하기 1
B2 인사이트 투어 계획하기 2
→ B3 상상하고 확인하기
→ B4 교실 사례 찾기

구성하기

Construction Code C

C1 아이디어 모으기(오프라인)
C2 아이디어 모으기(온라인)
C3 공간 디자인하기
C4 공간 설계하기
C5 모형 만들기
(우드락, 나무조각 등)
C6 공간 구성하기(LDD)
C7 공간 구성하기(실물)
C8 종이 상자를 이용한 공간 구성하기
C9 콜라주
C10 스케치업

돌아보기

Feedback Code D

D1 공간 사용 규칙 정하기
D2 장·단점 및 개선 방안
나누기
D3 우선 순위 정하기
D4 최종안 선택하기
D5 공간수업 학생 설문

활동
주제

공간 속 학생의 일상 관찰하기



관찰노트

Tip 필요에 따라 양식을 변형하도록 한다.

관찰 일시	20 . . . / : ~ :	관찰자	
관찰공간 (위치)		시간대별 이용자	
현재공간의 역할(용도)			
이용 학생의 모습 (특징)	※ 직접 그리거나 사진을 찍어 붙이도록 함		
이용 시 불편한점 (개선점)	※ 관찰을 통해 또는 실시간 이용 학생 인터뷰를 통해 작성하도록 함		

학생의 하루 탐구하기

활동지

A-2

수업
진행

수업진행

교사

촉진자

수업방식

온라인

오프라인

관찰하기

Observation

Code A

적용 학교급	<input type="radio"/> 초등학교 <input type="radio"/> 중학교 <input type="radio"/> 고등학교	수업 형태	<input type="radio"/> 교과연계 <input type="radio"/> 동아리활동 <input type="radio"/> 자율활동 <input type="radio"/> 기타()
학생 참여 형태	<input type="radio"/> 학급 <input type="radio"/> 학년 <input type="radio"/> 학생회 <input type="radio"/> 동아리 <input type="radio"/> 기타()	예상 소용시간(분)	<input type="radio"/> 10 <input type="radio"/> 20 <input type="radio"/> 30 <input type="radio"/> 40 <input type="radio"/> 50 <input type="radio"/> 60 <input type="radio"/> 70 <input type="radio"/> 80 <input type="radio"/> 90 <input type="radio"/> 100
핵심 질문	· 등교부터 하교까지 학생의 일상은 어떠한가? · 시간대별로 활동 공간에서 어떤 느낌을 받는가?		
수업 순서	활동지 배부 > 모둠활동 > 자료 찾기 > 활동지 작성		
수업 전개		유의사항	
■ 학생의 하루 탐구하기 ■ 시간대별 현재 학생이 이용하는 학교 공간 표현하기 (공간이 주는 이미지를 긍정적인 면과 부정적인 면으로 작성)		■ 3~4명으로 모둠 구성 ■ 현재 이용되는 공간을 표현하면서 좋은점과 아쉬운점을 작성해 보도록 함 ■ 구체적으로 기록하고 이미지로 표현하도록 함	

공간수업 단계별 예상 프로그램 구성도

관찰하기

Observation Code A

A1 학생 관찰하기

A2 학생의 하루 탐구하기

A3 공간 관찰하기

A4 공간 체험하기

상상하기

Imagination Code B

B1 인사이트 투어 계획하기 1

B2 인사이트 투어 계획하기 2

B3 상상하고 확인하기

B4 교실 사례 찾기

구성하기

Construction Code C

C1 아이디어 모으기(오프라인)

C2 아이디어 모으기(온라인)

C3 공간 디자인하기

C4 공간 설계하기

C5 모형 만들기

(우드락, 나무조각 등)

C6 공간 구성하기(LDD)

C7 공간 구성하기(실물)

C8 종이 상자를 이용한 공간 구성하기

C9 콜라주

C10 스케치업

돌아보기

Feedback Code D

D1 공간 사용 규칙 정하기

D2 장·단점 및 개선 방안

나누기

D3 우선 순위 정하기

D4 최종안 선택하기

D5 공간수업 학생 설문

활동
주제

공간 속 학생의 일상 관찰하기

1. 학생의 하루를 시간대별로 작성해 보시오.

Tip 필요에 따라 양식을 변형하도록 한다.

AM 07~08	AM 08~12	PM 12~01	PM 01~04
등교	오전	점심시간	오후

Tip 수업 시간은 인상적인 수업상황을 생각하는 것이 좋으며, 일반 교실과 특별 교실 모두를 포함하여 다양하게 생각한다.

2. 시간대별 각 활동 공간에 대한 이미지(느낌)를 다음과 같이 작성해 보시오.

시간별	공간 이미지(느낌)	좋은 점	아쉬운 점
등교			
오전	()수업		
	쉬는 시간		
점심시간			
오후	()수업		
	쉬는 시간		

3. 2의 문항에서 언급한 부정적인 면 중 하나를 골라 개선 방안을 제시하시오.

시간별	공간 이미지(느낌)	좋은 점	아쉬운 점
※ 위 문항 중 선택된 내용을 그대로 적는다.			
개선방안	※ 관련 사진(이미지)를 찾고 구체적으로 설명한다.		

공간 관찰하기

공간 관찰하기

A-3

수업
진행

수업진행

교사

촉진자

수업방식

온라인

오프라인

적용 학교급	<input type="radio"/> 초등학교 <input type="radio"/> 중학교 <input type="radio"/> 고등학교	수업 형태	<input type="radio"/> 교과연계 <input type="radio"/> 동아리활동 <input type="radio"/> 자율활동 <input type="radio"/> 기타()
학생 참여 형태	<input type="radio"/> 학급 <input type="radio"/> 학년 <input type="radio"/> 학생회 <input type="radio"/> 동아리 <input type="radio"/> 기타()	예상 소용시간(분)	<input type="radio"/> 10 <input type="radio"/> 20 <input type="radio"/> 30 <input type="radio"/> 40 <input type="radio"/> 50 <input type="radio"/> 60 <input type="radio"/> 70 <input type="radio"/> 80 <input type="radio"/> 90 <input type="radio"/> 100
핵심 질문	· 내가 바꾸고자 하는 공간은 어느 정도의 크기가 되어야 할까? · 학교의 각 공간은 목적에 맞게 디자인 되어 있는가?		
수업 순서	활동지 배부 > 자료 읽기 > 모둠 토의 > 개인별 활동지 작성		
수업 전개		유의사항	
<ul style="list-style-type: none"> ■ 모둠 토의를 통해 활동지 작성 ■ 각자 맡은 활동지를 읽고 정리하여 모둠원에게 설명 ■ 각자의 이해를 바탕으로 핵심 질문에 대한 활동지 작성 		<ul style="list-style-type: none"> ■ 모둠은 4~5명 정도로 구성 ■ 모둠원은 공간을 실측하기 위한 준비로 실측 방법, 교구 등의 사용법 미리 숙지 ■ 모둠별로 실측을 위한 체크리스트 미리 작성 	



공간수업 단계별 예상 프로그램 구성도

관찰하기	상상하기	구성하기	돌아보기
Observation Code A	Imagination Code B	Construction Code C	Feedback Code D
A1 학생 관찰하기	B1 인사이트 투어 계획하기 1	C1 아이디어 모으기(오프라인)	D1 공간 사용 규칙 정하기
A2 학생의 하루 탐구하기	B2 인사이트 투어 계획하기 2	C2 아이디어 모으기(온라인)	D2 장·단점 및 개선 방안 나누기
A3 공간 관찰하기	B3 상상하고 확인하기	C3 공간 디자인하기	D3 우선 순위 정하기
A4 공간 체험하기	B4 교실 사례 찾기	C4 공간 설계하기	D4 최종안 선택하기
		C5 모형 만들기 (우드락, 나무조각 등)	D5 공간수업 학생 설문
		C6 공간 구성하기(LDD)	
		C7 공간 구성하기(실물)	
		C8 종이 상자를 이용한 공간 구성하기	
		C9 콜라주	
		C10 스케치업	

활동지 1

활동지 2

A-3

관찰하기 Observation Code A

관찰하기 Observation Code A

활동 주제 실측을 통한 공간 탐구

관찰노트

Tip! 관찰 공간의 도면의 미리 측진자한테 자료를 제공 받아서 준비한다.

관찰 일시	20 . . . / : ~ :	관찰자	
관찰공간 (위치)			
관찰공간의 역할(용도)			
준비물	<input type="radio"/> 평면도 <input type="radio"/> 줄자 <input type="radio"/> 레이저 거리 측정기 <input type="radio"/> 핸드폰 <input type="radio"/> 필기도구		
관찰 공간 측정 방법	<p>※ 관찰을 통해 또는 실시간 이용 학생 인터뷰를 통해 작성하도록 함.</p> <ol style="list-style-type: none">줄자 없이 우리 몸을 활용해서 측정하는 법 - 손가락 길이, 양팔의 길이, 한 뼘 등 몸자로 재보기공간 실측 도구를 활용하는 법 - 줄자 / 레이저 거리측정기 / 핸드폰 등		
관찰 공간 유의 사항	<ol style="list-style-type: none">실측 공간 찾기 - 벽체, 창문 위치, 돌출 부위공간 실측 방법 - 공간 실측은 내벽과 내벽간의 간격을 측정하는 것으로 부터 시작 - 실측한 가로 간격과 세로 간격을 곱하여 공간 면적 구하기실측 시 주의 사항 안내 - 내벽간의 간격 실측 시에는 항상 줄자를 평평한 바닥위에서 내벽과 수직이 되게 놓고 실측 - 높이 실측 시에는 항상 내벽간 맞닿는 코너에서 줄자 끝을 천장에 놓고 내려서 실측 <div></div> <ol style="list-style-type: none">실측 정보 정리 - 실측을 마친 공간 정보는 미리 준비해 둔 필기도구를 이용해 그린 해당 공간에 기입 - 정확한 실측을 위해 실측한 정보간의 차이가 없는지 합산해서 확인		

※ 관찰할 공간의 평면도나 설계도를 미리 찾아보고, 도면을 붙임
※ 측진자로부터 자료를 제공받아 도면을 붙임

관찰 공간의 평면도

※ 관찰을 통해 또는 실시간 이용 학생 인터뷰를 통해 작성하도록 함

실측 시 어려운점 (개선점)

공간 체험하기

활동지

A-4

수업
진행

수업진행

교사

촉진자

수업방식

온라인

오프라인

관찰하기

Observation

Code A

적용 학교급	<input type="radio"/> 초등학교 <input type="radio"/> 중학교 <input type="radio"/> 고등학교	수업 형태	<input type="radio"/> 교과연계 <input type="radio"/> 동아리활동 <input type="radio"/> 자율활동 <input type="radio"/> 기타()
학생 참여 형태	<input type="radio"/> 학급 <input type="radio"/> 학년 <input type="radio"/> 학생회 <input type="radio"/> 동아리 <input type="radio"/> 기타()	예상 소용시간(분)	<input type="radio"/> 10 <input type="radio"/> 20 <input type="radio"/> 30 <input type="radio"/> 40 <input type="radio"/> 50 <input type="radio"/> 60 <input type="radio"/> 70 <input type="radio"/> 80 <input type="radio"/> 90 <input type="radio"/> 100
핵심 질문	· 이 교실에서 바닥, 천장, 벽(기둥), 창, 조명, 가구, 마감재를 구분하는가? · 각 공간의 요소별 연관성을 찾는다면? · 학생은 공간을 이루는 수평과 수직을 이해하여 이를 인체척도(한치, 자, 척 등)를 이용하여 교실의 높이와 길이를 이해하는가?		
수업 순서	공간별 요소 이해 > 대상교실 공간의 구성요소 찾기 > 각 요소별 연관 지어 말하기 > 교실 느낌 말하기		
수업 전개		유의사항	
<ul style="list-style-type: none"> 공간 요소에 대한 설명 우리 교실의 공간 구조를 찾아 표시하기 각자의 공간 이해를 바탕으로 연관 지어 말하기 인체 척도를 기준으로 수평과 수직의 길이 이해 종합 느낌 활동 표현하기 		<ul style="list-style-type: none"> 교실 공간을 구성하는 요소 찾기 요소를 표시하게 하여 3차원적 사고가 가능하도록 유도 	

공간수업 단계별 예상 프로그램 구성도

관찰하기	상상하기	구성하기	돌아보기
Observation Code A	Imagination Code B	Construction Code C	Feedback Code D
A1 학생 관찰하기 A2 학생의 하루 탐구하기 A3 공간 관찰하기 A4 공간 체험하기	B1 인사이트 투어 계획하기 1 B2 인사이트 투어 계획하기 2 B3 상상하고 확인하기 B4 교실 사례 찾기	C1 아이디어 모으기(오프라인) C2 아이디어 모으기(온라인) C3 공간 디자인하기 C4 공간 설계하기 C5 모형 만들기 (우드락, 나무조각 등) C6 공간 구성하기(LDD) C7 공간 구성하기(실물) C8 종이 상자를 이용한 공간 구성하기 C9 콜라주 C10 스케치업	D1 공간 사용 규칙 정하기 D2 장·단점 및 개선 방안 나누기 D3 우선 순위 정하기 D4 최종안 선택하기 D5 공간수업 학생 설문

활동
주제

체험을 통한 공간 탐구



관찰노트



Tip 관찰 공간의 도면의 미리 촉진자한테 자료를 제공 받아서 준비한다.

관찰 일시	20 . . . / : ~ :	관찰자	
관찰공간 (위치)			
관찰공간의 역할(용도)			
관찰 공간 측정 방법	※ 공간에 대한 느낌을 표현해보세요 예 : "벽"에는 창과 문이 함께 있어요, "천장"에는 조명과 선풍기 에어컨이 달려 있어요 ※ 느낌 표현 - 수직, 수평, 높음, 낮음, 크다, 작다 - 차가움, 따뜻함, 딱딱함 - 시끄러움, 조용함 ※ 활동 - 학습, 놀이, 교류, 친목, 모임 등 - 좋다, 싫다, 재미있다, 지루하다, 아름답다 등		
	<div>느낌 표현</div> <div>느낌 표현</div>		
	<div>느낌 표현</div> <div>느낌 표현</div> <div>교실 활동에 대해 이야기하고 표현해 보세요.</div>		

공간수업 프로젝트

미래학교

재구성할 공간에 대해 자유롭게 상상하는 단계

상상하기

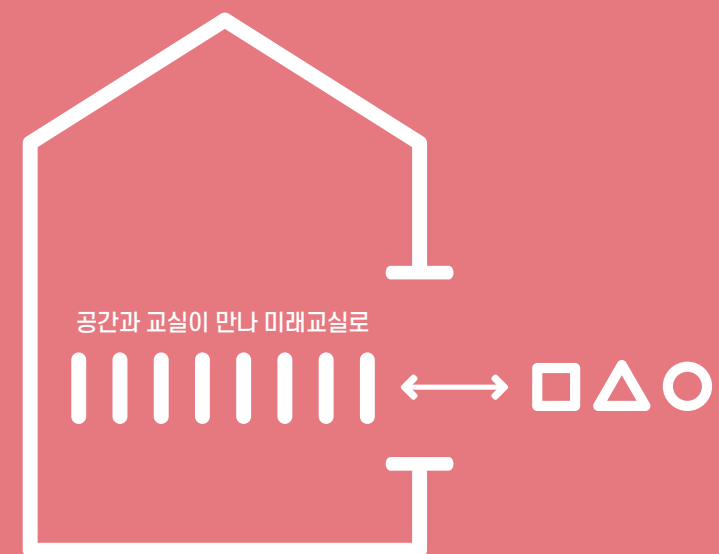
Imagination

B-1 인사이트 투어 계획하기 1

B-2 인사이트 투어 계획하기 2

B-3 머리 속으로 상상하고 확인하기

B-4 교실 사례 찾기



인사이드 투어 계획하기 1

활동지

B-1

수업
진행

수업진행

교사

촉진자

수업방식

온라인

오프라인

상상하기

Imagination

Code B

활동
주제

인사이드 투어 계획하기 1

1. 재구성할 공간의 역할(용도)은 무엇인지 구체적으로 적어보시오.

Tip 필요에 따라 양식을 변형하도록 한다.

공간의 역할
(용도)

2. 역할(용도)에 맞게 잘 활용되고 있는 공간을 찾아 그곳의 정보를 적어 보시오.

공간명	
공간 주요	
경로 찾기	※ '학교 출발'을 기준으로 경로 찾기
이동시 소요시간	※ 학교 출발'을 기준으로 작성
공간 소개	※ 포털사이트에서 소개하고 있는 대표적인 공간 활용 요소 적기
공간 대표이미지	※ 포털사이트에서 소개하고 있는 이미지 붙이기

3. 인사이드 투어 시 관찰 포인트는 무엇인지 적어보시오.

Tip 소품, 조명, 구조, 배치 등 구체적으로 관찰한 요소를 나눠주어 역할을 주는 것도 효과적이다.

관찰 포인트	※ 계획하고 있는 공간에 반영할 만한 요소찾기
관찰 시 유의사항	※ 인사이드 투어 시 반영 요소와 그 이유를 사진과 함께 기록함 (What?, Why?, 구체적인 이미지) ※ 공간에 담을 요소가 많다면 모둠별로 집중적으로 관찰할 부분을 나눔 (공간의 구조, 조명, 소품 활용, 외부와의 연결 등)

적용 학교급	<input type="radio"/> 초등학교 <input type="radio"/> 중학교 <input type="radio"/> 고등학교	수업 형태	<input type="radio"/> 교과연계 <input type="radio"/> 동아리활동 <input type="radio"/> 자율활동 <input type="radio"/> 기타()
학생 참여 형태	<input type="radio"/> 학급 <input type="radio"/> 학년 <input type="radio"/> 학생회 <input type="radio"/> 동아리 <input type="radio"/> 기타()	예상 소요시간(분)	<input type="radio"/> 10 <input type="radio"/> 20 <input type="radio"/> 30 <input type="radio"/> 40 <input type="radio"/> 50 <input type="radio"/> 60 <input type="radio"/> 70 <input type="radio"/> 80 <input type="radio"/> 90 <input type="radio"/> 100
핵심 질문	· 재구성할 공간의 역할(용도)은? · 결정한 역할(용도)로 쓰이고 있는 공간은 어디인가? · 인사이드 투어 시 무엇을 관찰할 것인가?		
수업 순서	활동지 배부 > 토의 > 자료 찾기 > 정리		
수업 전개		유의사항	
<ul style="list-style-type: none"> 공간의 역할(용도)에 대해 결정하기 관련 역할(용도)에 맞게 사용되고 있는 공간 사례 찾기 인사이드 투어 시 관찰 포인트 공유하기 		<ul style="list-style-type: none"> 3~4명으로 모둠 구성 용도를 구체적으로 명확히 규정하도록 안내 학생별로 검색 경로를 달리하여 다양한 공간을 찾도록 함 관찰 포인트를 공유하고 역할 분담하도록 함 	

공간수업 단계별 예상 프로그램 구성도

관찰하기	상상하기	구성하기	돌아보기
Observation Code A	Imagination Code B	Construction Code C	Feedback Code D
A1 학생 관찰하기 A2 학생의 하루 탐구하기 A3 공간 관찰하기 A4 공간 체험하기	B1 인사이드 투어 계획하기 1 B2 인사이드 투어 계획하기 2 B3 상상하고 확인하기 B4 교실 사례 찾기	C1 아이디어 모으기(오프라인) C2 아이디어 모으기(온라인) C3 공간 디자인하기 C4 공간 설계하기 C5 모형 만들기 (우드락, 나무조각 등) C6 공간 구성하기(LDD) C7 공간 구성하기(실물) C8 종이 상자를 이용한 공간 구성하기 C9 콜라주 C10 스케치업	D1 공간 사용 규칙 정하기 D2 장·단점 및 개선 방안 나누기 D3 우선 순위 정하기 D4 최종안 선택하기 D5 공간수업 학생 설문

인사이트 투어 계획하기 2

활동지

B-2

수업 진행

수업진행

교사

촉진자

수업방식

온라인

오프라인

상상하기

Imagination

Code B

활동 주제

인사이트 투어 계획하기 2

Tip 상상하기 단계에서 재구성할 공간에 대한 느낌이나 활동을 상상해 보는 과정이 있었다면 이를 활용하여도 좋다.

1. 원하는 공간을 상상했을 때 제일 먼저 떠오르는 느낌이나 활동을 표현할 수 있는 단어를 적어보시오.

느낌이나 활동	
---------	--

Tip 1번 활동에서 얻은 느낌이나 활동 단어를 키워드로 검색하여 나오는 장소들을 중심으로 찾아보는 것을 권장한다. 학교 공간과 연관성이 없어 보이는 장소를 선정하여 생각의 전환을 해 보는 의도가 있는 활동이다.

2. 역할(용도)에 맞게 잘 활용되고 있는 공간을 찾아 그곳의 정보를적어 보시오.

공간명	
공간 주고	
경로 찾기	※ '학교 출발'을 기준으로 경로 찾기
이동 시 소요시간	※ 학교 출발'을 기준으로 작성
공간 소개	※ 포털사이트에서 소개하고 있는 대표적인 공간 활용 요소 적기
공간 대표 이미지	※ 포털사이트에서 소개하고 있는 이미지 붙이기

3. 인사이트 투어 시 관찰 포인트는 무엇인지 적어보시오.

Tip 소품, 조명, 구조, 배치 등 구체적으로 관찰한 요소를 나눠주어 역할을 주는 것도 효과적이다.

관찰 포인트	※ 계획하고 있는 공간에 반영할 만한 요소찾기
관찰 시 유의사항	※ 인사이트 투어 시 반영 요소와 그 이유를 사진과 함께 기록함 (What?, Why?, 구체적인 이미지) ※ 공간에 담을 요소가 많다면 모듬별로 집중적으로 관찰할 부분을 나눔 (공간의 구조, 조명, 소품 활용, 외부와의 연결 등)

적용 학교급	<input type="radio"/> 초등학교 <input type="radio"/> 중학교 <input type="radio"/> 고등학교	수업 형태	<input type="radio"/> 교과연계 <input type="radio"/> 동아리활동 <input type="radio"/> 자율활동 <input type="radio"/> 기타()
학생 참여 형태	<input type="radio"/> 학급 <input type="radio"/> 학년 <input type="radio"/> 학생회 <input type="radio"/> 동아리 <input type="radio"/> 기타()	예상 소요시간(분)	<input type="radio"/> 10 <input type="radio"/> 20 <input type="radio"/> 30 <input type="radio"/> 40 <input type="radio"/> 50 <input type="radio"/> 60 <input type="radio"/> 70 <input type="radio"/> 80 <input type="radio"/> 90 <input type="radio"/> 100
핵심 질문	· 재구성할 공간의 역할(용도)은? · 결정한 역할(용도)로 쓰이고 있는 공간은 어디인가? · 인사이트 투어 시 무엇을 관찰할 것인가?		
수업 순서	활동지 배부 > 토의 > 자료 찾기 > 정리		
수업 전개		유의사항	
■ 공간의 역할(용도)에 대해 결정하기 ■ 관련 역할(용도)에 맞게 사용되고 있는 공간 사례 찾기 ■ 인사이트 투어 시 관찰 포인트 공유하기		■ 3~4명으로 모둠 구성 ■ 용도를 구체적으로 명확히 규정하도록 안내 ■ 학생별로 검색 경로를 달리하여 다양한 공간을 찾도록 함 ■ 관찰 포인트를 공유하고 역할 분담하도록 함	

공간수업 단계별 예상 프로그램 구성도

관찰하기	상상하기	구성하기	돌아보기
Observation Code A	Imagination Code B	Construction Code C	Feedback Code D
A1 학생 관찰하기 A2 학생의 하루 탐구하기 A3 공간 관찰하기 A4 공간 체험하기	B1 인사이트 투어 계획하기 1 B2 인사이트 투어 계획하기 2 B3 상상하고 확인하기 B4 교실 사례 찾기	C1 아이디어 모으기(오프라인) C2 아이디어 모으기(온라인) C3 공간 디자인하기 C4 공간 설계하기 C5 모형 만들기 (우드락, 나무조각 등) C6 공간 구성하기(LDD) C7 공간 구성하기(실물) C8 종이 상자를 이용한 공간 구성하기 C9 콜라주 C10 스케치업	D1 공간 사용 규칙 정하기 D2 장·단점 및 개선 방안 나누기 D3 우선 순위 정하기 D4 최종안 선택하기 D5 공간수업 학생 설문

상상하고 확인하기

활동지

B-3

수업
진행

수업진행

교사

촉진자

수업방식

온라인

오프라인

상상하기

Imagination

Code B

적용 학교급	<input type="radio"/> 초등학교 <input type="radio"/> 중학교 <input type="radio"/> 고등학교	수업 형태	<input type="radio"/> 교과연계 <input type="radio"/> 동아리활동 <input type="radio"/> 자율활동 <input type="radio"/> 기타()
학생 참여 형태	<input type="radio"/> 학급 <input type="radio"/> 학년 <input type="radio"/> 학생회 <input type="radio"/> 동아리 <input type="radio"/> 기타()	예상 소용시간(분)	<input type="radio"/> 10 <input type="radio"/> 20 <input type="radio"/> 30 <input type="radio"/> 40 <input type="radio"/> 50 <input type="radio"/> 60 <input type="radio"/> 70 <input type="radio"/> 80 <input type="radio"/> 90 <input type="radio"/> 100
핵심 질문	· 보러 가는 공간은 어떤 느낌일까? · 보러 가는 공간은 어떤 용도일까?		
수업 순서	활동지 배부 > 개별활동 > 개별 학습지 정리		
수업 전개		유의사항	
<ul style="list-style-type: none"> ■ 공간에 대한 예측하기 ■ 예측한 공간에 대한 용도 확인하기 ■ 자신의 예측과 실제 모습에 대한 차이점 확인하기 ■ 예측부분은 미리 학교에서 작성 ■ 현장에서 바로 활동지 실제 모습 부분 작성 		<ul style="list-style-type: none"> ■ 예측을 구체적으로 하도록 안내 ■ 예측과 실제모습과의 차이를 확인하고 우리 공간에서 어떻게 활용할지 생각하게 함 	

공간수업 단계별 예상 프로그램 구성도

관찰하기	상상하기	구성하기	돌아보기
Observation Code A	Imagination Code B	Construction Code C	Feedback Code D
A1 학생 관찰하기 A2 학생의 하루 탐구하기 A3 공간 관찰하기 A4 공간 체험하기	B1 인사이트 투어 계획하기 1 B2 인사이트 투어 계획하기 2 B3 상상하고 확인하기 B4 교실 사례 찾기	C1 아이디어 모으기(오프라인) C2 아이디어 모으기(온라인) → C3 공간 디자인하기 → C4 공간 설계하기 → C5 모형 만들기 (우드락, 나무조각 등) → C6 공간 구성하기(LDD) → C7 공간 구성하기(실물) → C8 종이 상자를 이용한 공간 구성하기 → C9 콜라주 → C10 스케치업	D1 공간 사용 규칙 정하기 D2 장·단점 및 개선 방안 나누기 D3 우선 순위 정하기 D4 최종안 선택하기 D5 공간수업 학생 설문

활동
주제

인사이트 투어 계획하기



인사이트 투어를 하는 공간 예측, 인사이트 투어 공간 확인, 예측과 실제모습 용도가 같은지 확인, 차이에 대해 생각해보기, 우리학교에서 어떻게 반영할지 생각해보기

예측		실제 모습	
장소		장소	
느낌		느낌	
용도		용도	
		공간사용 방법	
예측도		실제 사진	

생각해봅시다 😊

예측했던 것과 실제 모습의 차이가 있는 이유는?	
오늘 깨달은 것을 우리 학교 공간에 반영한다면 어떻게 하는 것이 좋을까?	

교실 사례 찾기

활동지

B-4

수업
진행

수업진행

교사

촉진자

수업방식

온라인

오프라인

상상하기

Imagination

Code B

적용 학교급	<input type="radio"/> 초등학교 <input type="radio"/> 중학교 <input type="radio"/> 고등학교	수업 형태	<input type="radio"/> 교과연계 <input type="radio"/> 동아리활동 <input type="radio"/> 자율활동 <input type="radio"/> 기타()
학생 참여 형태	<input type="radio"/> 학급 <input type="radio"/> 학년 <input type="radio"/> 학생회 <input type="radio"/> 동아리 <input type="radio"/> 기타()	예상 소용시간(분)	<input type="radio"/> 10 <input type="radio"/> 20 <input type="radio"/> 30 <input type="radio"/> 40 <input type="radio"/> 50 <input type="radio"/> 60 <input type="radio"/> 70 <input type="radio"/> 80 <input type="radio"/> 90 <input type="radio"/> 100
핵심 질문	· 내가 바꾸고자 하는 공간과 유사한 공간은 어느 곳일까? · 기존의 교실 공간을 내가 새롭게 만든다면?		
수업 순서	활동지 배부 > 자료 읽기 > 모둠 토의 > 개인별 활동지 작성		
수업 전개		유의사항	
<ul style="list-style-type: none"> 모둠 토의를 통해 활동지 작성 각자 맡은 활동지를 읽고 정리하여 모둠원에게 설명 각자의 이해를 바탕으로 핵심 질문에 대한 활동지 작성 		<ul style="list-style-type: none"> 모둠은 4~5명 정도로 구성 모둠원은 학교급별로 학교 교실 공간이 구축된 사례들 검색 교실 공간 구축 사례의 목적과 용도, 공간의 장점과 아쉬운 점을 활동지에 작성하도록 함 	

공간수업 단계별 예상 프로그램 구성도

관찰하기	상상하기	구성하기	돌아보기
Observation Code A	Imagination Code B	Construction Code C	Feedback Code D
A1 학생 관찰하기 A2 학생의 하루 탐구하기 A3 공간 관찰하기 A4 공간 체험하기	B1 인사이트 투어 계획하기 1 B2 인사이트 투어 계획하기 2 B3 상상하고 확인하기 B4 교실 사례 찾기	C1 아이디어 모으기(오프라인) C2 아이디어 모으기(온라인) C3 공간 디자인하기 C4 공간 설계하기 C5 모형 만들기 (우드락, 나무조각 등) C6 공간 구성하기(LDD) C7 공간 구성하기(실물) C8 종이 상자를 이용한 공간 구성하기 C9 콜라주 C10 스케치업	D1 공간 사용 규칙 정하기 D2 장·단점 및 개선 방안 나누기 D3 우선 순위 정하기 D4 최종안 선택하기 D5 공간수업 학생 설문

활동
주제

교실 공간 탐구



관찰노트

관찰 일시	20 . . . / : ~ :	모둠원	
공간 구축 학교	() <input type="radio"/> 초등학교 <input type="radio"/> 중학교 <input type="radio"/> 고등학교		
관찰공간의 역할(용도)			
공간 사진	※ 공간의 사진을 붙임		
공간의 특징			
공간의 장점			
공간의 아쉬운 점			
공간을 새로 구축한다면	※ 관찰을 통해 또는 실시간 이용 학생 인터뷰를 통해 작성하도록 함		

공간수업 프로젝트

네이버

사용자가 재구성할 공간을 만드는 단계

구성하기 Construction

- C-1 아이디어 모으기(오프라인)
- C-2 아이디어 모으기(온라인)
- C-3 공간 디자인하기
- C-5 모형 만들기
- C-4 공간 설계하기
- C-6 공간 구성하기(LDD)
- C-7 공간 구성하기(실물)
- C-8 종이 상자를 이용한 공간 구성하기
- C-9 폴라주
- C-10 스케치업



아이디어 모으기-오프라인

활동지

C-1

수업
진행

수업진행

교사

촉진자

수업방식

온라인

오프라인

구성하기

Construction

Code C

적용 학교급	<input type="radio"/> 초등학교 <input type="radio"/> 중학교 <input type="radio"/> 고등학교	수업 형태	<input type="radio"/> 교과연계 <input type="radio"/> 동아리활동 <input type="radio"/> 자율활동 <input type="radio"/> 기타()
학생 참여 형태	<input type="radio"/> 학급 <input type="radio"/> 학년 <input type="radio"/> 학생회 <input type="radio"/> 동아리 <input type="radio"/> 기타()	예상 소용시간(분)	<input type="radio"/> 10 <input type="radio"/> 20 <input type="radio"/> 30 <input type="radio"/> 40 <input type="radio"/> 50 <input type="radio"/> 60 <input type="radio"/> 70 <input type="radio"/> 80 <input type="radio"/> 90 <input type="radio"/> 100
핵심 질문	· 우리 공간에 필요한 것은? · 우리에게 필요한 공간은?		
수업 순서	질문 > 모둠활동 > 액션러닝 > 아이디어 정리		
수업 전개		유의사항	
<ul style="list-style-type: none"> ■ 학교에 필요한 공간 생각해보기 ■ 공간에서 필요한 것을 생각해보기 		<ul style="list-style-type: none"> ■ 다양한 아이디어가 나올 수 있도록 안내하기 ■ 학교에서 필요한 공간과 공간에서 필요한 것을 분리하도록 지도함 ■ 학생 수준에 따라 시간 배분 	

공간수업 단계별 예상 프로그램 구성도

관찰하기

Observation Code A

- A1 학생 관찰하기
- A2 학생의 하루 탐구하기
- A3 공간 관찰하기
- A4 공간 체험하기

상상하기

Imagination Code B

- B1 인사이트 투어 계획하기 1
- B2 인사이트 투어 계획하기 2
- B3 상상하고 확인하기
- B4 교실 사례 찾기

구성하기

Construction Code C

- C1 아이디어 모으기(오프라인)
- C2 아이디어 모으기(온라인)
- C3 공간 디자인하기
- C4 공간 설계하기
- C5 모형 만들기
(우드락, 나무조각 등)
- C6 공간 구성하기(LDD)
- C7 공간 구성하기(실물)
- C8 종이 상자를 이용한 공간 구성하기
- C9 콜라주
- C10 스케치업

돌아보기

Feedback Code D

- D1 공간 사용 규칙 정하기
- D2 장·단점 및 개선 방안
나누기
- D3 우선 순위 정하기
- D4 최종안 선택하기
- D5 공간수업 학생 설문

활동
주제

아이디어 모으기

Tip 필요에 따라 양식을 변형하도록 한다.

활동 방법

STEP 01

원활한 토론을 위해 기본
4인 1조로 모둠 구성

STEP 02

도화지를 준 후 두 가지
질문을 제시

1. 우리에게 필요한 공간은
무엇인가?
2. 그 공간에 무엇이 있어야
하는가?

STEP 03

10분 정도 토의 시간 제공

1. 그 동안 학생들은 포스트잇을
이용하여 도화지에 정리하게함
2. 모둠원들이 가장 많이 동의한
아이디어를 질문별로 2개씩
선택함

STEP 04

교실의 벽면이나 칠판에 질문
두 개 적기

STEP 05

각 모듬의 포스트잇을 가지고
나와서 친구들 앞에서 발표하기

같은 내용일 경우 겹쳐서
붙이기

STEP 06

각 학생들은 스티커 3장을 받은
후 좋다고 생각하는 의견에
스티커를 하나씩 붙일 수 있음

STEP 07

각 질문별로 가장 많이 스티커를
받은 포스트잇 정리

아이디어 모으기-온라인

활동지

C-2

수업
진행

수업진행

교사

촉진자

수업방식

온라인

오프라인

구성하기

Construction

Code C

적용 학교급	<input type="radio"/> 초등학교 <input type="radio"/> 중학교 <input type="radio"/> 고등학교	수업 형태	<input type="radio"/> 교과연계 <input type="radio"/> 동아리활동 <input type="radio"/> 자율활동 <input type="radio"/> 기타()
학생 참여 형태	<input type="radio"/> 학급 <input type="radio"/> 학년 <input type="radio"/> 학생회 <input type="radio"/> 동아리 <input type="radio"/> 기타()	예상 소용시간(분)	<input type="radio"/> 10 <input type="radio"/> 20 <input type="radio"/> 30 <input type="radio"/> 40 <input type="radio"/> 50 <input type="radio"/> 60 <input type="radio"/> 70 <input type="radio"/> 80 <input type="radio"/> 90 <input type="radio"/> 100
핵심 질문	· 우리 공간에 필요한 것은 무엇인가? · 우리에게 필요한 공간은 무엇인가?		
수업 순서	질문 > 자신의 생각을 종이에 적기 > 패들렛에 옮기기 > 패들렛에 댓글 달기 > 베스트 아이디어 선정		
수업 전개		유의사항	
<ul style="list-style-type: none"> ■ 학교에 필요한 공간 생각해보기 ■ 공간에서 필요한 것을 생각해보기 		<ul style="list-style-type: none"> ■ 다양한 아이디어가 나올 수 있도록 안내 ■ 학교에서 필요한 공간과 공간에서 필요한 것을 분리하도록 지도 	

공간수업 단계별 예상 프로그램 구성도

관찰하기

Observation Code A

A1 학생 관찰하기
A2 학생의 하루 탐구하기
A3 공간 관찰하기
A4 공간 체험하기

상상하기

Imagination Code B

B1 인사이트 투어 계획하기 1
B2 인사이트 투어 계획하기 2
B3 상상하고 확인하기
B4 교실 사례 찾기

구성하기

Construction Code C

C1 아이디어 모으기(오프라인)
C2 아이디어 모으기(온라인)
C3 공간 디자인하기
C4 공간 설계하기
C5 모형 만들기
(우드락, 나무조각 등)
C6 공간 구성하기(LDD)
C7 C7 공간 구성하기(실물)
C8 종이 상자를 이용한 공간 구성하기
C9 콜라주
C10 스케치업

돌아보기

Feedback Code D

D1 공간 사용 규칙 정하기
D2 장·단점 및 개선 방안
나누기
D3 우선 순위 정하기
D4 최종안 선택하기
D5 공간수업 학생 설문

활동
주제

아이디어 모으기

Tip 패들렛 사이트 : <https://ko.padlet.com>

활동 방법

STEP 01

A4 용지를 준 후 두 가지 질문
제시

1. 우리에게 필요한 공간은
무엇인가?
2. 그 공간에 무엇이 있어야
하는가?

STEP 02

5분 정도 생각할 시간 제공

그 동안 학생들은 A4 용지에
자신의 생각을 질문별로 한 개
이상 적어야함

STEP 03

스마트기기를 이용하여 패들렛에
접속

STEP 04

교사는 미리 패들렛에 세팅
해놓을 것(캔버스 형태로 작성)

STEP 05

학생들은 패들렛에 자신의 의견
작성

STEP 06

그 후 패들렛에 작성된 의견들을
읽고 좋다고 생각하는 것에 댓글
작성

STEP 07

동의 댓글이 가장 많이 달린
의견 선정



출처 : Padlet

수업
진행

수업진행

교사

촉진자

수업방식

온라인

오프라인

구성하기

Construction

Code C

적용 학교급	<input type="radio"/> 초등학교 <input type="radio"/> 중학교 <input type="radio"/> 고등학교	수업 형태	<input type="radio"/> 교과연계 <input type="radio"/> 동아리활동 <input type="radio"/> 자율활동 <input type="radio"/> 기타()
학생 참여 형태	<input type="radio"/> 학급 <input type="radio"/> 학년 <input type="radio"/> 학생회 <input type="radio"/> 동아리 <input type="radio"/> 기타()	예상 소용시간(분)	<input type="radio"/> 10 <input type="radio"/> 20 <input type="radio"/> 30 <input type="radio"/> 40 <input type="radio"/> 50 <input type="radio"/> 60 <input type="radio"/> 70 <input type="radio"/> 80 <input type="radio"/> 90 <input type="radio"/> 100
핵심 질문	· 계획에 따라 특화된 기능이 강조되는 공간 배치는 무엇인가? · 선택한 공간 구조와 소품의 위치, 색채가 어울리는가?		
수업 순서	그리기 도구 준비 > 스케치 > 작품 완성		
수업 전개		유의사항	
<ul style="list-style-type: none"> 선행된 사전 계획서 확인하기 공간의 특화된 기능이 잘 표현되도록 구도 잡기 제공된 실제 공간 구조 밑그림에 비율에 맞게 소품 그리기 공간에 어울리는 색채 선택하여 그리기 		<ul style="list-style-type: none"> 재료 : 연필, 지우개, 색연필, 싸인펜, 물감 등 선정된 공간에 대한 관찰과 상상을 통해 공간 구성에 대한 계획을 세우는 과정이 선행되어야함 공간의 특화된 기능이 강조되도록 함 공간 구조와 소품들의 크기, 색채 등을 고려하여 표현하도록 하여 공간의 아이디어를 구체화해야 함 	

공간수업 단계별 예상 프로그램 구성도

관찰하기

Observation Code A

- A1 학생 관찰하기
- A2 학생의 하루 탐구하기
- A3 공간 관찰하기
- A4 공간 체험하기

상상하기

Imagination Code B

- B1 인사이트 투어 계획하기 1
- B2 인사이트 투어 계획하기 2
- B3 상상하고 확인하기
- B4 교실 사례 찾기

구성하기

Construction Code C

- C1 아이디어 모으기(오프라인)
- C2 아이디어 모으기(온라인)
- C3 공간 디자인하기
- C4 공간 설계하기
- C5 모형 만들기 (우드락, 나무조각 등)
- C6 공간 구성하기(LDD)
- C7 C7 공간 구성하기(실물)
- C8 종이 상자를 이용한 공간 구성하기
- C9 콜라주
- C10 스케치업

돌아보기

Feedback Code D

- D1 공간 사용 규칙 정하기
- D2 장 · 단점 및 개선 방안 나누기
- D3 우선 순위 정하기
- D4 최종안 선택하기
- D5 공간수업 학생 설문

활동
주제

공간 디자인하기

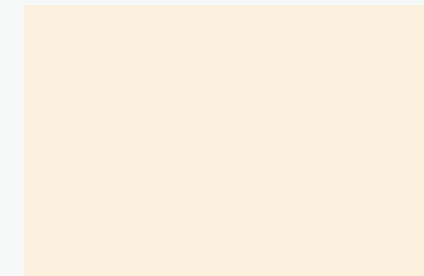
활동 방법

1. 미리 작성된 공간 재구조화 계획서를 확인한다.
2. 공간의 밑그림을 이용하여 비율에 맞춰 공간 구조와 소품을 배치해 보시오.
3. 어울리는 색채를 선택하여 공간을 완성한다.

STEP 01



공간 사진 준비



트레이싱지 준비

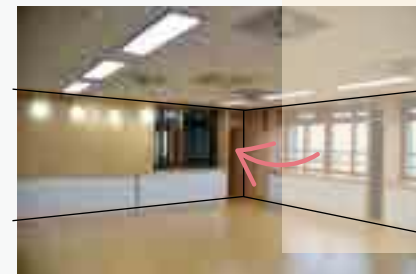
STEP 02



공간 사진 위에 트레이싱지를 올리고 밑그림 작업



STEP 03



밑그림 위에 트레이싱지를 올리고 공간 구조 및 소품을 그림으로 표현



출처 : Padlet

공간 설계하기

활동지

C-4

수업
진행

수업진행

교사

촉진자

수업방식

온라인

오프라인



공간에 대한 도면을 촉진자로부터 제공받아 준비하면 편리하다.

적용 학교급	<input type="radio"/> 초등학교 <input type="radio"/> 중학교 <input type="radio"/> 고등학교	수업 형태	<input type="radio"/> 교과연계 <input type="radio"/> 동아리활동 <input type="radio"/> 자율활동 <input type="radio"/> 기타()
학생 참여 형태	<input type="radio"/> 학급 <input type="radio"/> 학년 <input type="radio"/> 학생회 <input type="radio"/> 동아리 <input type="radio"/> 기타()	예상 소용시간(분)	<input type="radio"/> 10 <input type="radio"/> 20 <input type="radio"/> 30 <input type="radio"/> 40 <input type="radio"/> 50 <input type="radio"/> 60 <input type="radio"/> 70 <input type="radio"/> 80 <input type="radio"/> 90 <input type="radio"/> 100
핵심 질문	· 공간 설계의 종류에는 무엇이 있는가? · 어떤 배치와 구조, 소품이 원하는 공간에 어떻게 배치되면 좋을까?		
수업 순서	설계도면 수업 > 설계도면 그리기		
수업 전개		유의사항	
<ul style="list-style-type: none"> 설계도면의 종류와 그 특징을 알아보기 설계도면에 구체적으로 표현하기 제공된 실제 공간 구조 밑그림 위에 비율에 맞게 소품 그리기 표현한 시설과 구조에 대해 설명쓰기 		<ul style="list-style-type: none"> 3~4명으로 모둠 구성 재료 : 연필, 지우개, 색연필, 싸인펜 등 선정된 공간에 대한 관찰과 상상을 통해 공간 구성에 대한 계획을 세우는 과정이 선행되어야 함 공간의 특화된 기능이 강조되도록 함 공간 구조와 소품들의 크기, 색채 등을 고려하여 표현 하도록 하여 공간의 아이디어를 구체화해야 함. 	

공간수업 단계별 예상 프로그램 구성도

관찰하기

Observation Code A

- A1 학생 관찰하기
- A2 학생의 하루 탐구하기
- A3 공간 관찰하기
- A4 공간 체험하기

상상하기

Imagination Code B

- B1 인사이트 투어 계획하기 1
- B2 인사이트 투어 계획하기 2
- B3 상상하고 확인하기
- B4 교실 사례 찾기

구성하기

Construction Code C

- C1 아이디어 모으기(오프라인)
- C2 아이디어 모으기(온라인)
- C3 공간 디자인하기
- C4 공간 설계하기
- C5 모형 만들기
(우드락, 나무조각 등)
- C6 공간 구성하기(LDD)
- C7 C7 공간 구성하기(실물)
- C8 종이 상자를 이용한 공간 구성하기
- C9 콜라주
- C10 스케치업

돌아보기

Feedback Code D

- D1 공간 사용 규칙 정하기
- D2 장·단점 및 개선 방안 나누기
- D3 우선 순위 정하기
- D4 최종안 선택하기
- D5 공간수업 학생 설문

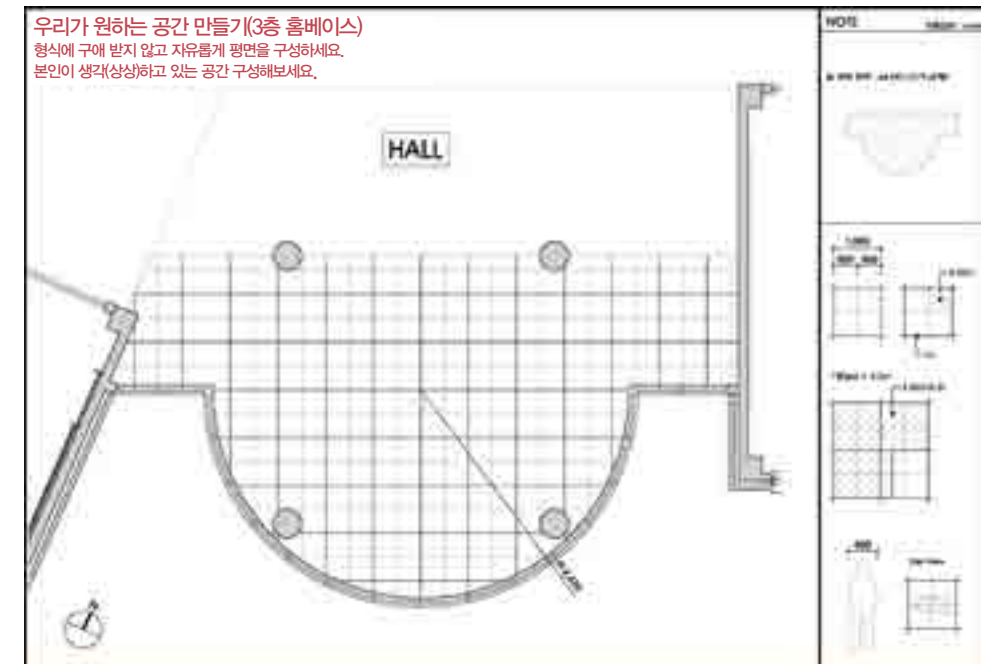
활동
주제

공간 설계하기

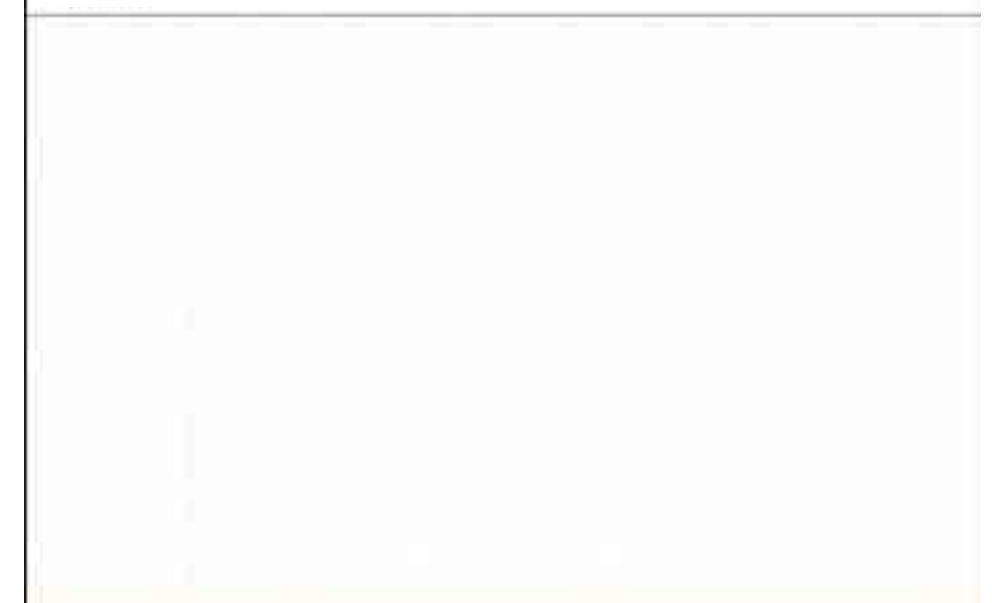


설계도면을 그린 후 각각의 아이디어가 적용된 공간에 대해 확대하여 설명하는 그림을 그릴 수 있다. 이때, 공간의 크기에 대한 비율을 고려하여 자유롭게 표현하고, 설계도면 작성법을 엄밀히 따지지 않도록 한다.

도면
예시



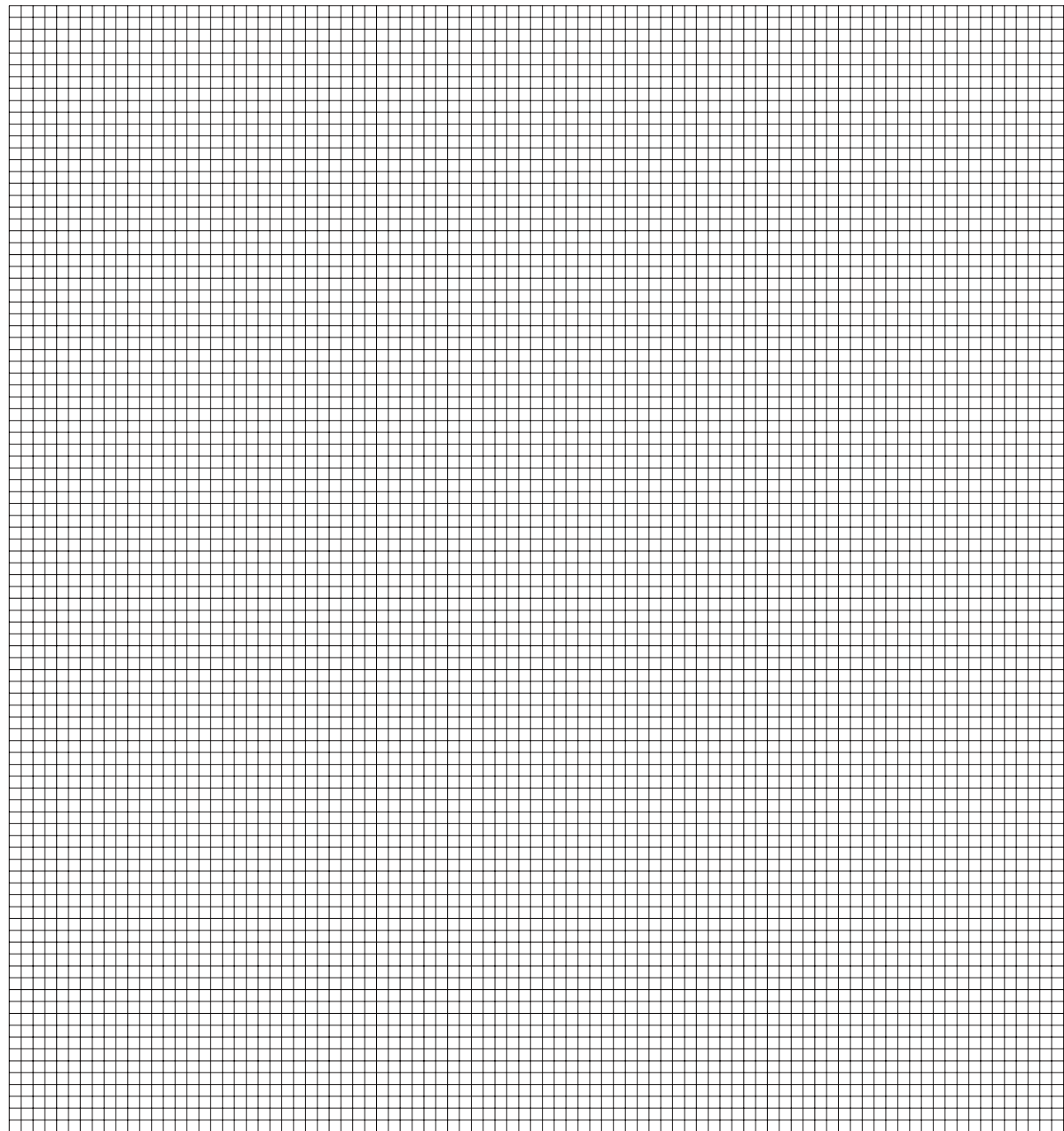
우리가 원하는 공간 만들기
자유롭게 스케치 하세요.



구성하기 Construction Code C

활동
주제


교실 그리기

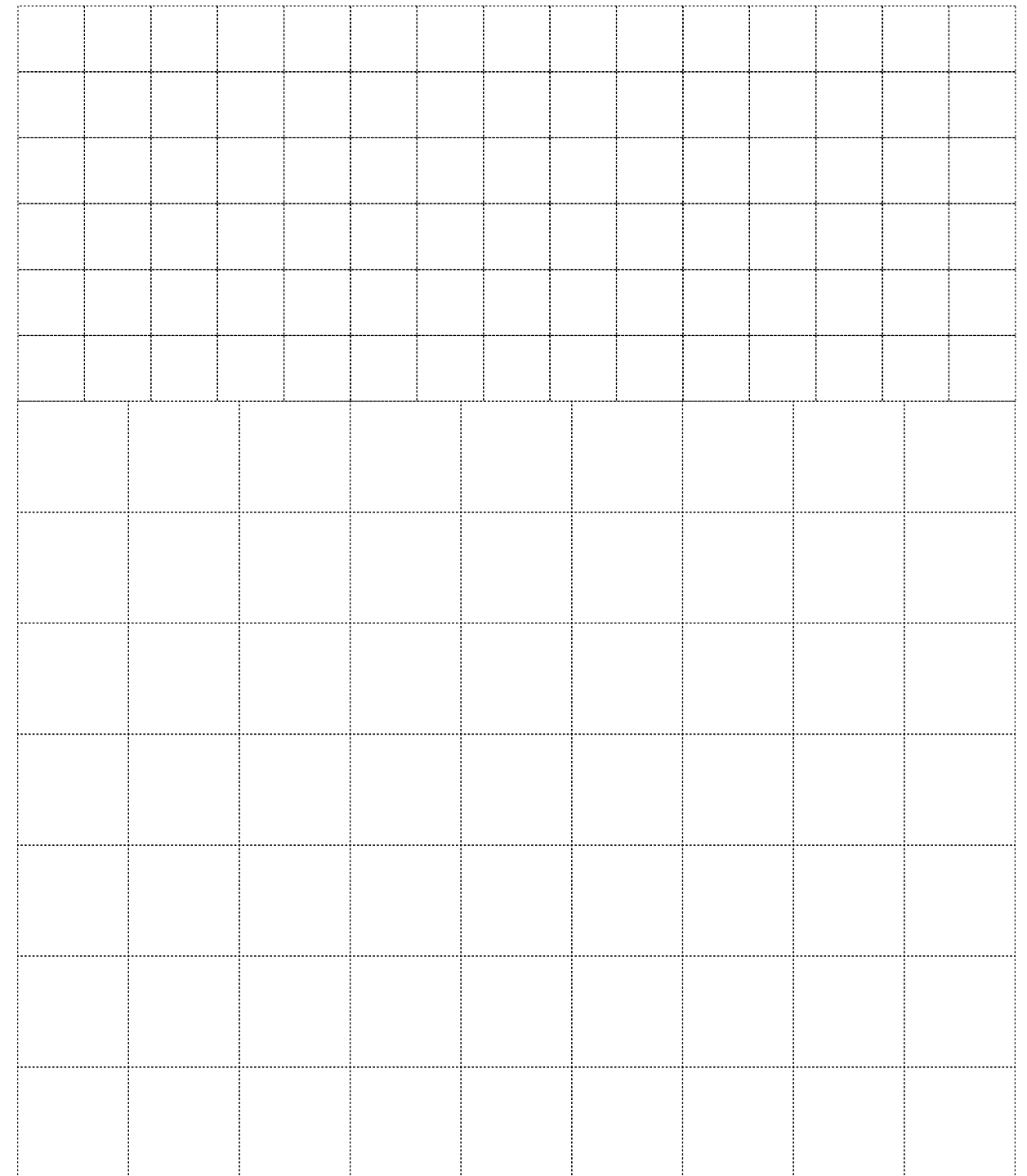


구성하기 Construction Code C

활동
주제

가구 그리기


Tip  가구 그림을 잘라서 교실 공간을 구성한다.

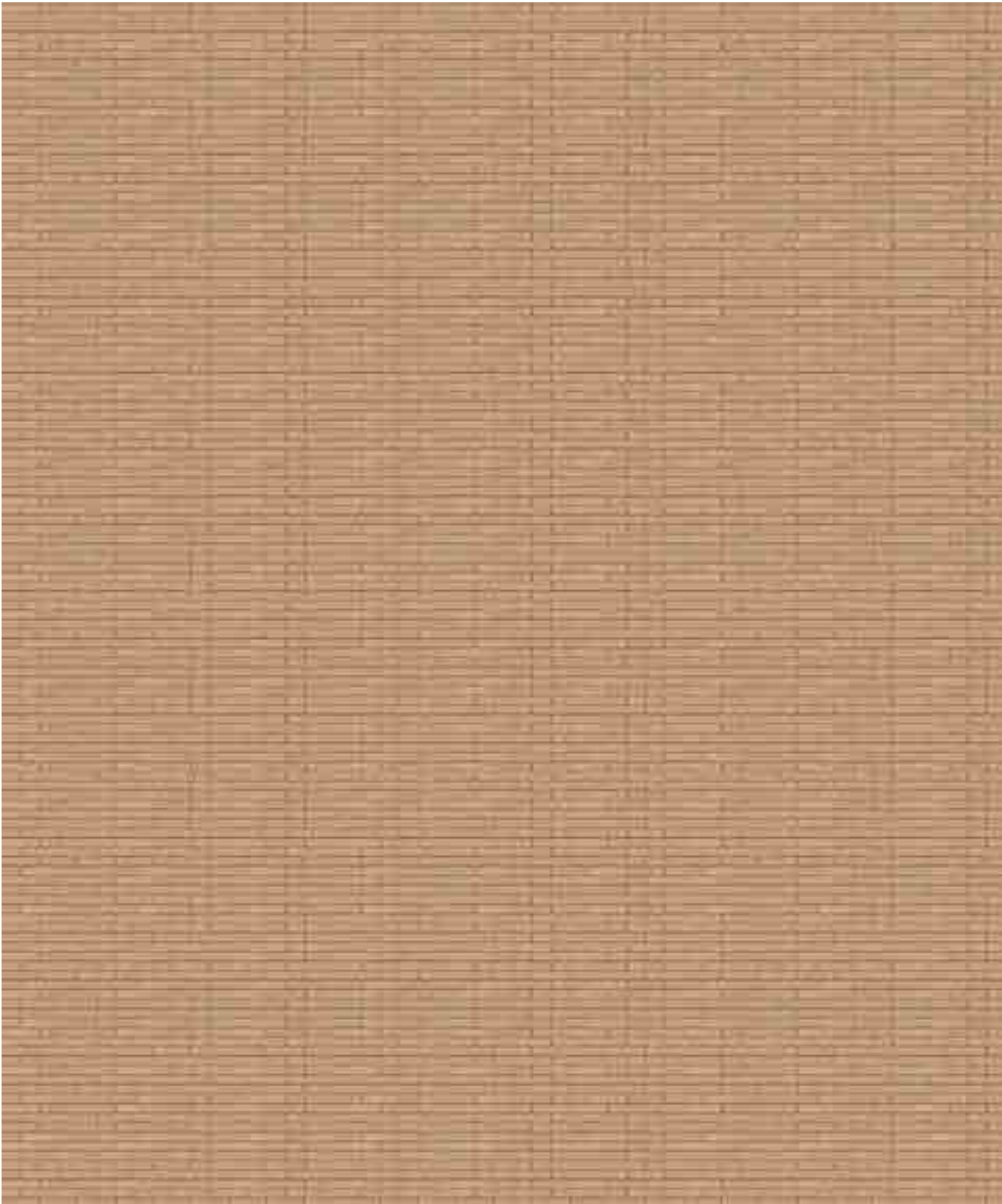


활동지

C-4

구성하기 Construction Code C


Tip  사용할 크기에 맞게 잘라서 사용하세요.

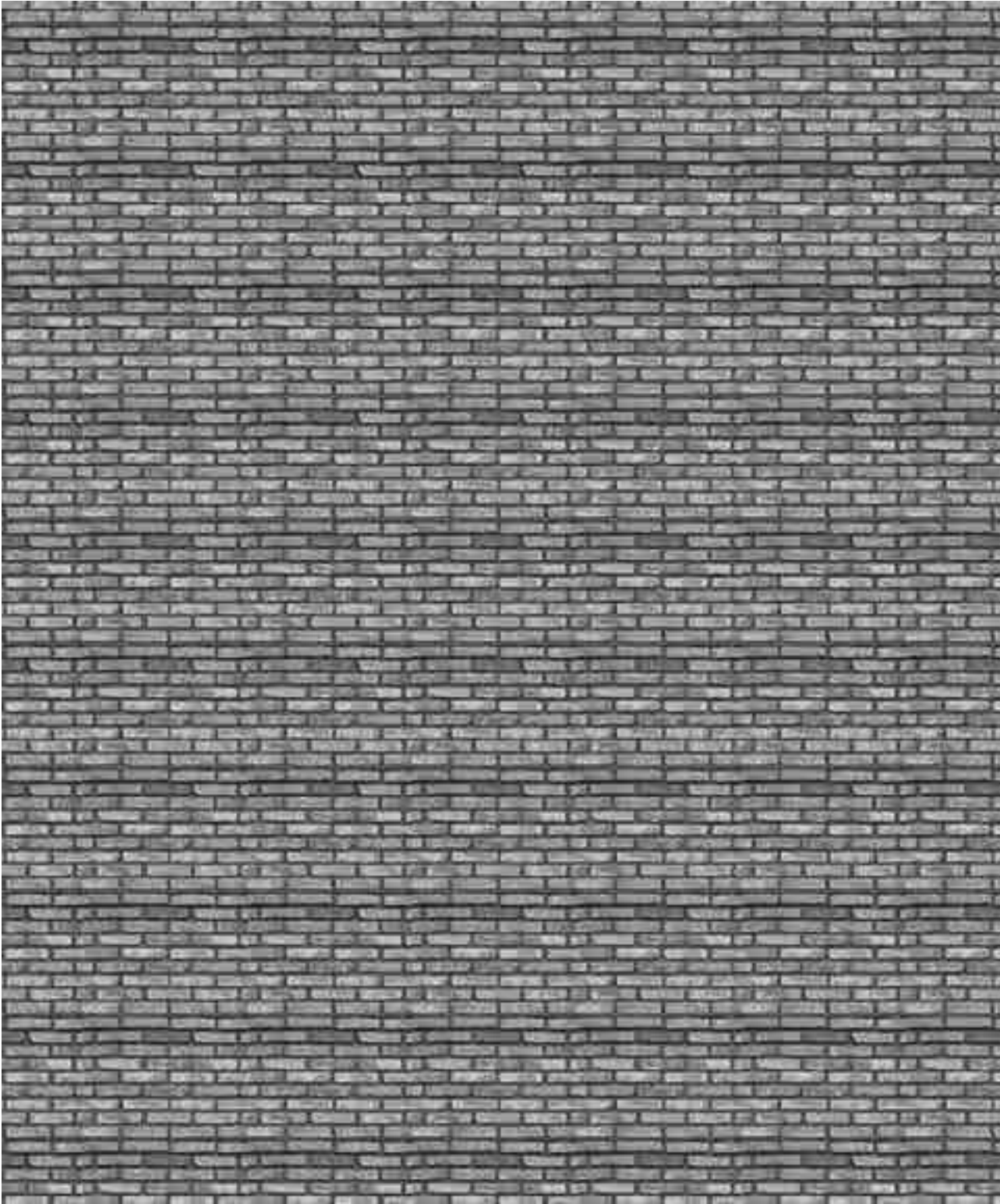


활동지

C-4

구성하기 Construction Code C

Tip  사용할 크기에 맞게 잘라서 사용하세요.




활동지

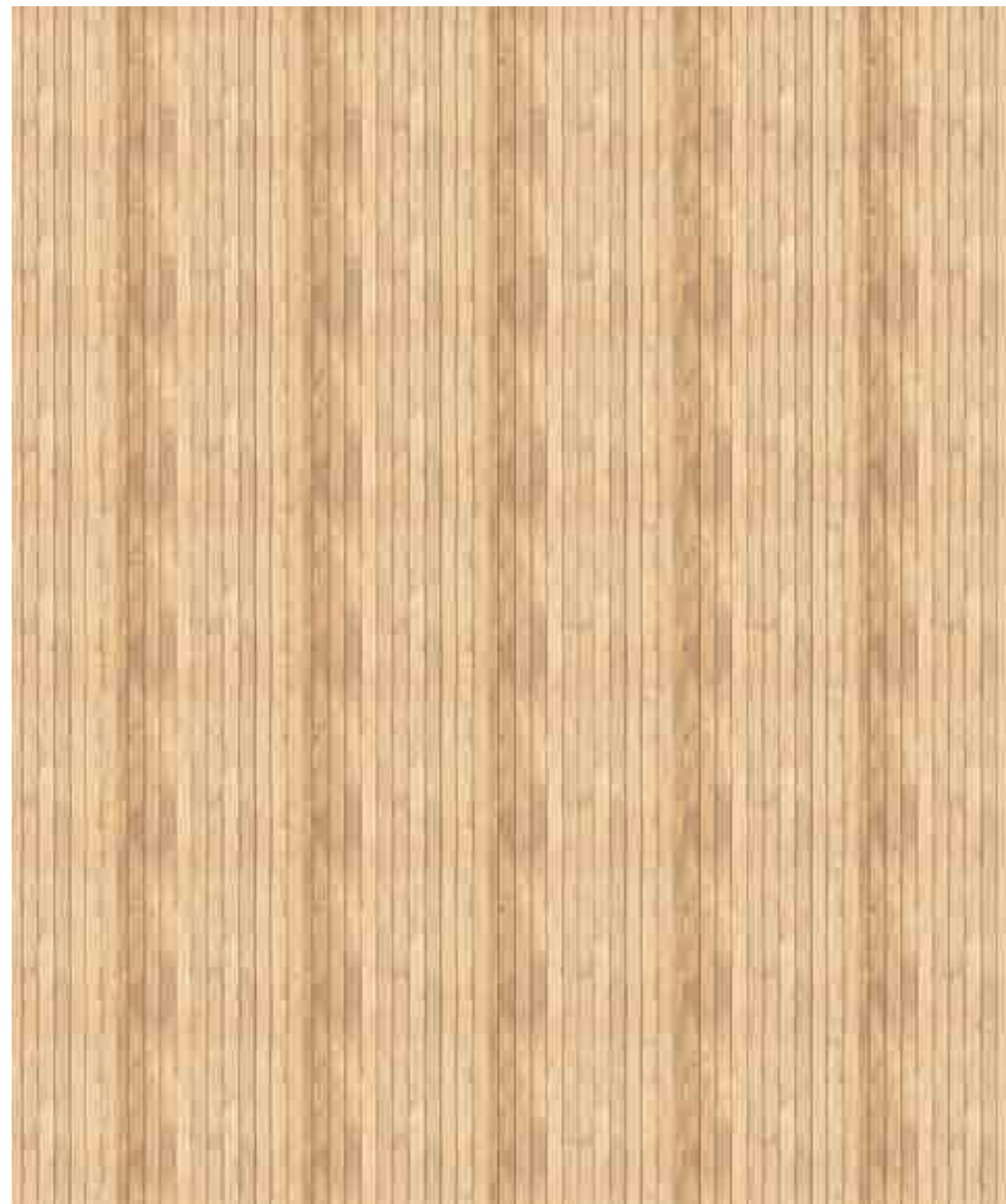
C-4

구성하기

Construction

Code C

Tip  사용할 크기에 맞게 잘라서 사용하세요.




활동지

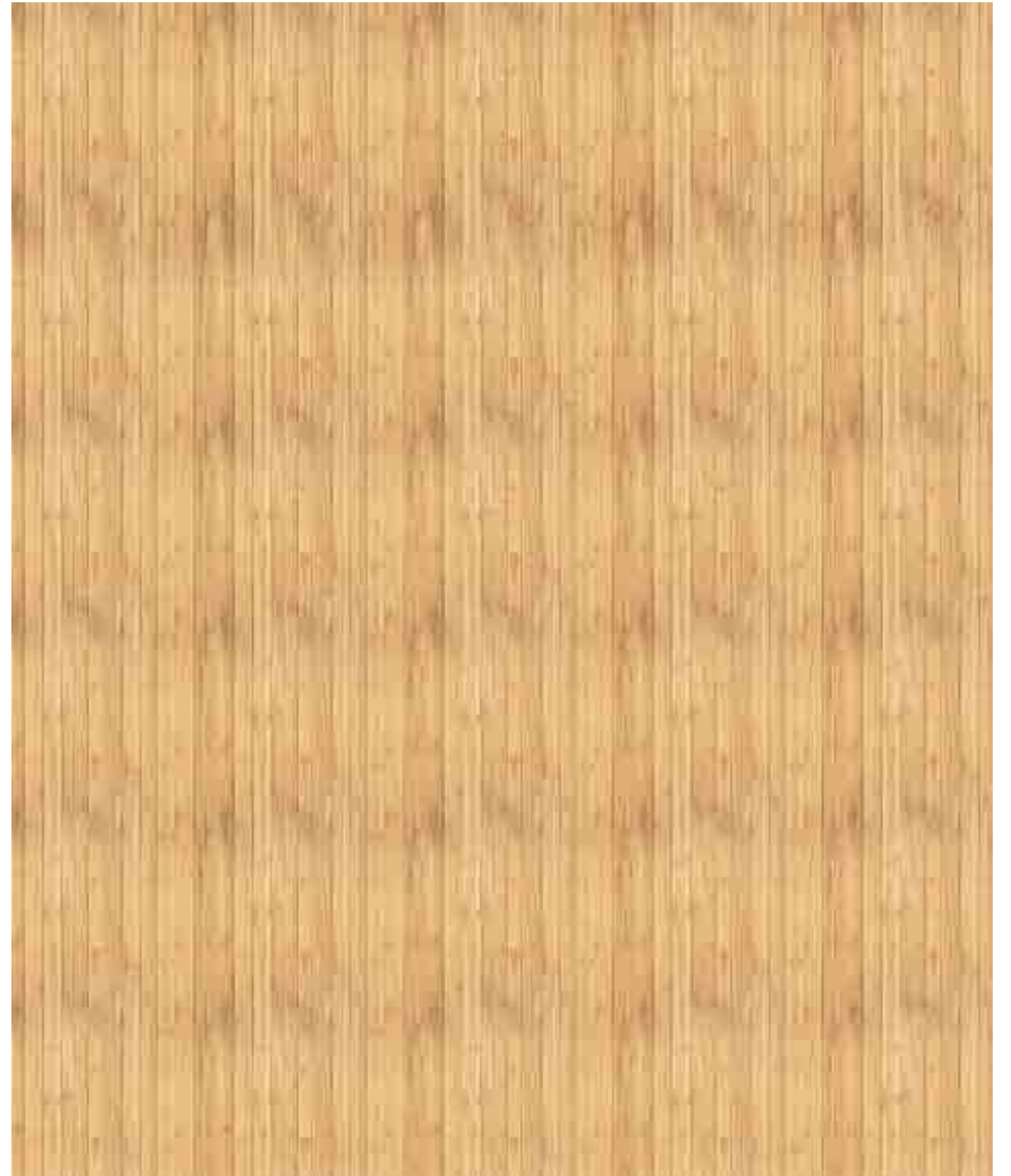
C-4

구성하기

Construction

Code C

Tip  사용할 크기에 맞게 잘라서 사용하세요.




활동지

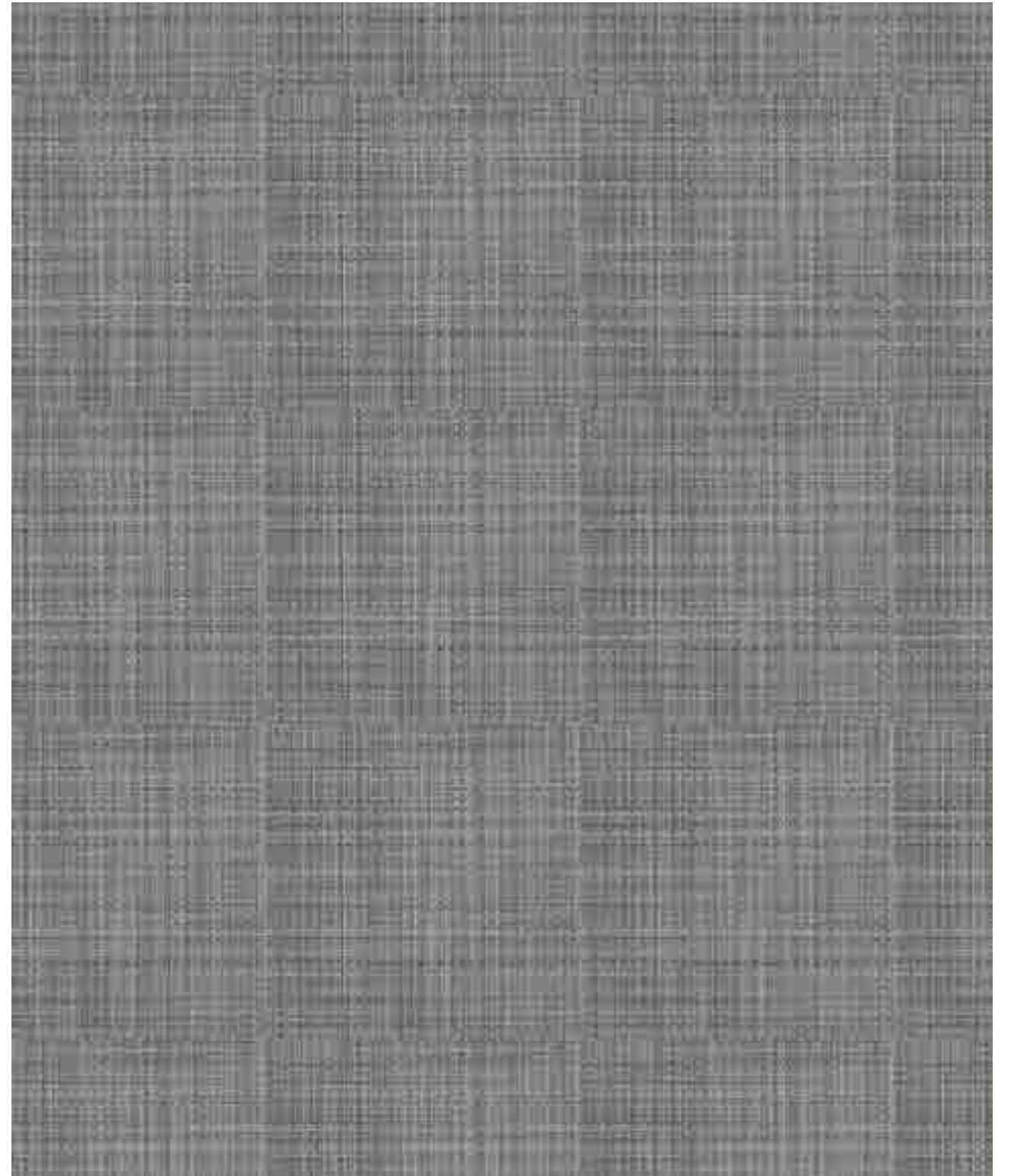
C-4

구성하기

Construction

Code C


Tip  사용할 크기에 맞게 잘라서 사용하세요.

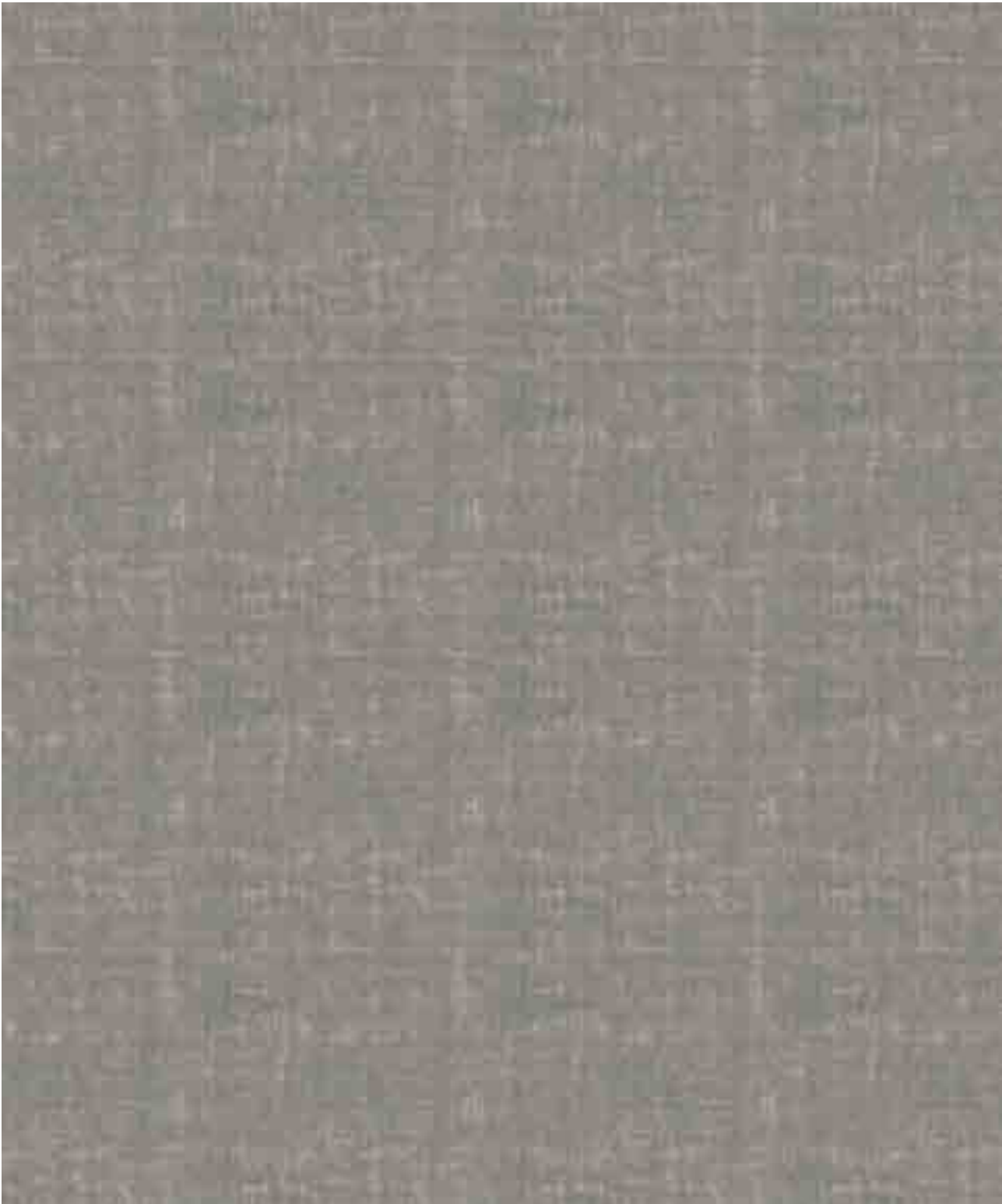


활동지

C-4

구성하기 Construction Code C


Tip  사용할 크기에 맞게 잘라서 사용하세요.

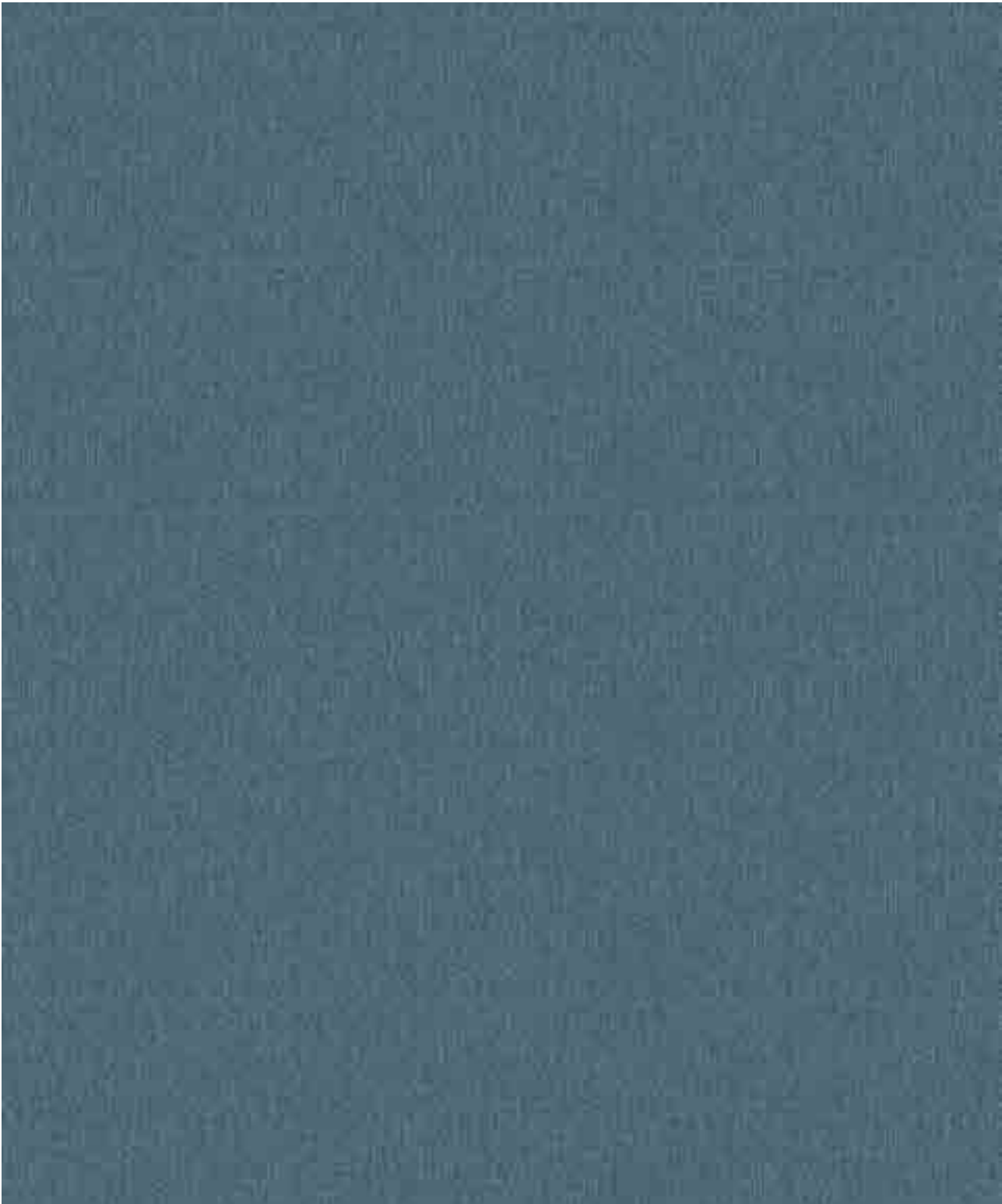


활동지

C-4

구성하기 Construction Code C

Tip  사용할 크기에 맞게 잘라서 사용하세요.




활동지

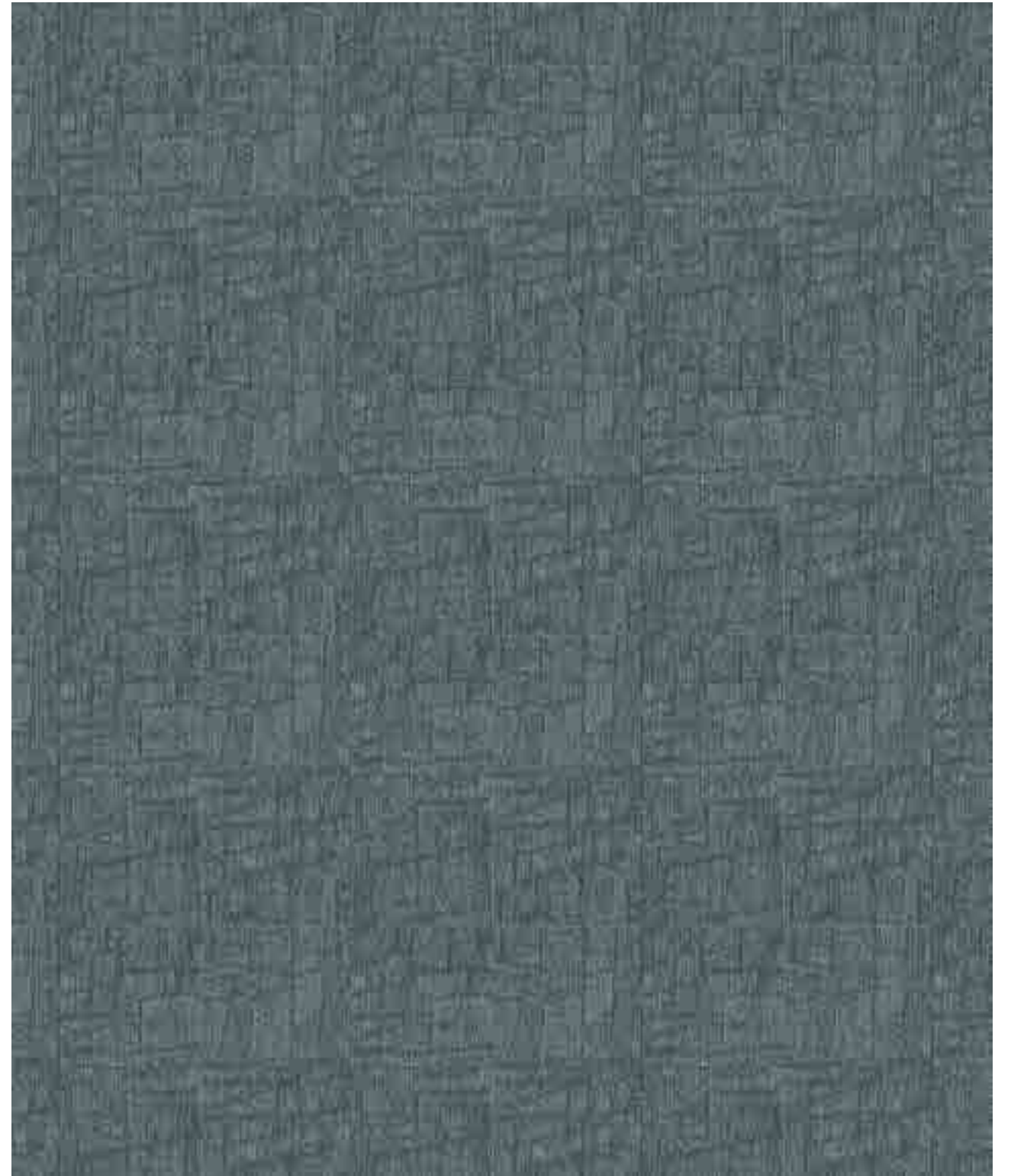
C-4

구성하기

Construction

Code C

Tip  사용할 크기에 맞게 잘라서 사용하세요.



모형 만들기(우드락, 나무조각 등)

활동지

C-5

수업
진행

수업진행

교사

✓ 촉진자

수업방식

온라인

오프라인

Tip 공간에 대한 도면을 바탕으로 우드락에 벽면이 세워진 정도까지 사전 작업된 것을 촉진자로부터 제공받아 준비하면 편리하다.

적용 학교급	<input type="radio"/> 초등학교 <input type="radio"/> 중학교 <input type="radio"/> 고등학교	수업 형태	<input type="radio"/> 교과연계 <input type="radio"/> 동아리활동 <input type="radio"/> 자율활동 <input type="radio"/> 기타()
학생 참여 형태	<input type="radio"/> 학급 <input type="radio"/> 학년 <input type="radio"/> 학생회 <input type="radio"/> 동아리 <input type="radio"/> 기타()	예상 소용시간(분)	<input type="radio"/> 10 <input type="radio"/> 20 <input type="radio"/> 30 <input type="radio"/> 40 <input type="radio"/> 50 <input type="radio"/> 60 <input type="radio"/> 70 <input type="radio"/> 80 <input type="radio"/> 90 <input type="radio"/> 100
핵심 질문	· 계획된 공간이 실제 구현 될 수 있는가? · 선택한 공간 구조와 소품의 위치가 적절한가?		
수업 순서	설계도와 재료 준비 > 소품 만들기 > 배치하기		

수업 전개

유의사항

- 선행된 사전 계획서 또는 설계도면 확인하기
- 공간의 특화된 기능이 잘 표현되도록 비율에 맞게 소품과 물품 만들기

- 3~4명으로 모둠 구성
- 재료 : 우드락(3~5T), 나무조각, 목공본드, 칼, 풀, 가위, 색지 등
- 선정된 공간에 대한 관찰과 상상을 통해 공간 구성에 대한 계획을 세우는 과정이 선행되어야 함
- 공간의 특화된 기능이 강조되도록 함
- 공간 구조와 소품들의 크기, 색채 등을 고려하여 표현하도록 하여 공간의 아이디어를 구체화해야 함

공간수업 단계별 예상 프로그램 구성도

관찰하기

Observation Code A

- A1 학생 관찰하기
- A2 학생의 하루 탐구하기
- A3 공간 관찰하기
- A4 공간 체험하기

상상하기

Imagination Code B

- B1 인사이트 투어 계획하기 1
- B2 인사이트 투어 계획하기 2
- B3 상상하고 확인하기
- B4 교실 사례 찾기

구성하기

Construction Code C

- C1 아이디어 모으기(오프라인)
- C2 아이디어 모으기(온라인)
- C3 공간 디자인하기
- C4 공간 설계하기
- C5 모형 만들기 (우드락, 나무조각 등)
- C6 공간 구성하기(LDD)
- C7 C7 공간 구성하기(실물)
- C8 종이 상자를 이용한 공간 구성하기
- C9 콜라주
- C10 스케치업

돌아보기

Feedback Code D

- D1 공간 사용 규칙 정하기
- D2 장·단점 및 개선 방안 나누기
- D3 우선 순위 정하기
- D4 최종안 선택하기
- D5 공간수업 학생 설문

활동
주제

모형 만들기

Tip 공간에 대한 도면을 바탕으로 우드락에 벽면이 세워진 정도까지 사전 작업된 것을 촉진자로부터 제공받아 준비하면 편리하다. 칼과 가위, 목공풀 등을 이용하게 되므로 수업 시 안전교육이 필요하며 정확함과 정교함을 강조할 필요는 없으며 상상한 내용을 실제 구현해보는 것에 목적을 둔다.

1. 미리 작성된 공간 재구조화 계획서를 확인한다.
2. 공간의 밑그림을 이용하여 비율에 맞춰 공간 구조와 소품을 나무 조각으로 만든다.
3. 만든 소품을 공간에 배치하여 공간을 완성한다.



활동
예시



공간 구상하기-LDD

활동지

C-6

수업
진행

수업진행

교사

촉진자

수업방식

온라인

오프라인

Tip <https://www.lego.com/en-us/ldd> 다운받기

적용 학교급	<input type="radio"/> 초등학교 <input type="radio"/> 중학교 <input type="radio"/> 고등학교	수업 형태	<input type="radio"/> 교과연계 <input type="radio"/> 동아리활동 <input type="radio"/> 자율활동 <input type="radio"/> 기타()
학생 참여 형태	<input type="radio"/> 학급 <input type="radio"/> 학년 <input type="radio"/> 학생회 <input type="radio"/> 동아리 <input type="radio"/> 기타()	예상 소용시간(분)	<input type="radio"/> 10 <input type="radio"/> 20 <input type="radio"/> 30 <input type="radio"/> 40 <input type="radio"/> 50 <input type="radio"/> 60 <input type="radio"/> 70 <input type="radio"/> 80 <input type="radio"/> 90 <input type="radio"/> 100
핵심 질문	· 공간에 있어야 할 것은 무엇인가? · 어떻게 배치할 것인가?		
수업 순서	구상 > 배치 > 확인		
수업 전개		유의사항	
<ul style="list-style-type: none"> 공간에 가구 배치하기 배치된 공간 확인하기 		<ul style="list-style-type: none"> 학생이 완성할 수 있도록 충분한 시간을 제공 활동 전에 학생들이 프로그램의 기능을 익힐 수 있는 시간 제공 	

공간수업 단계별 예상 프로그램 구성도

관찰하기

Observation Code A

- A1 학생 관찰하기
- A2 학생의 하루 탐구하기
- A3 공간 관찰하기
- A4 공간 체험하기

상상하기

Imagination Code B

- B1 인사이트 투어 계획하기 1
- B2 인사이트 투어 계획하기 2
- B3 상상하고 확인하기
- B4 교실 사례 찾기

구성하기

Construction Code C

- C1 아이디어 모으기(오프라인)
- C2 아이디어 모으기(온라인)
- C3 공간 디자인하기
- C4 공간 설계하기
- C5 모형만들기
(우드락, 나무조각 등)
- C6 공간 구성하기(LDD)
- C7 C7 공간 구성하기(실물)
- C8 종이 상자를 이용한 공간 구성하기
- C9 콜라주
- C10 스케치업

돌아보기

Feedback Code D

- D1 공간 사용 규칙 정하기
- D2 장·단점 및 개선 방안 나누기
- D3 우선 순위 정하기
- D4 최종안 선택하기
- D5 공간수업 학생 설문

활동
주제

공간 구상하기

Tip <https://www.lego.com/en-us/ldd> 다운받기

1. LEGO.COM(미국) 사이트에서 LDD(LEGO DIGITAL DESIGNER) 다운
2. LDD 설치하여 프로그램 실행
3. 교사가 제시한 기준을 이용하여 모둠원끼리 의논하여 공간 꾸미기
4. 꾸민 공간을 학급구성원에게 발표

LDD 활용한 예시



활동
방법

출처 : PNGEGG.COM

공간 구상하기-실물

활동지

C-7

수업
진행

수업진행

교사

✓ 촉진자

수업방식

온라인

오프라인

구성하기

Construction

Code C

적용 학교급	<input type="radio"/> 초등학교 <input type="radio"/> 중학교 <input type="radio"/> 고등학교	수업 형태	<input type="radio"/> 교과연계 <input type="radio"/> 동아리활동 <input type="radio"/> 자율활동 <input type="radio"/> 기타()
학생 참여 형태	<input type="radio"/> 학급 <input type="radio"/> 학년 <input type="radio"/> 학생회 <input type="radio"/> 동아리 <input type="radio"/> 기타()	예상 소용시간(분)	<input type="radio"/> 10 <input type="radio"/> 20 <input type="radio"/> 30 <input type="radio"/> 40 <input type="radio"/> 50 <input type="radio"/> 60 <input type="radio"/> 70 <input type="radio"/> 80 <input type="radio"/> 90 <input type="radio"/> 100
핵심 질문	· 공간에 있어야 할 것은 무엇인가? · 어떻게 배치할 것인가?		
수업 순서	구상 > 배치 > 확인		
수업 전개		유의사항	
<ul style="list-style-type: none"> ■ 공간에 가구 배치하기 ■ 배치된 공간 확인하기 		<ul style="list-style-type: none"> ■ 충분한 시간을 제공 ■ 공간 가이드 상자 제공 	

공간수업 단계별 예상 프로그램 구성도

관찰하기

Observation Code A

- A1 학생 관찰하기
- A2 학생의 하루 탐구하기
- A3 공간 관찰하기
- A4 공간 체험하기

상상하기

Imagination Code B

- B1 인사이트 투어 계획하기 1
- B2 인사이트 투어 계획하기 2
- B3 상상하고 확인하기
- B4 교실 사례 찾기

구성하기

Construction Code C

- C1 아이디어 모으기(오프라인)
- C2 아이디어 모으기(온라인)
- C3 공간 디자인하기
- C4 공간 설계하기
- C5 모형 만들기
(우드락, 나무조각 등)
- C6 공간 구성하기(LDD)
- C7 C7 공간 구성하기(실물)
- C8 종이 상자를 이용한 공간 구성하기
- C9 콜라주
- C10 스케치업

돌아보기

Feedback Code D

- D1 공간 사용 규칙 정하기
- D2 장·단점 및 개선 방안
나누기
- D3 우선 순위 정하기
- D4 최종안 선택하기
- D5 공간수업 학생 설문

활동
주제

공간 구상하기

1. 그 동안 의논한 아이디어들을 레고, 찰흙, 젤라 등을 통해 구현하기(공간에 무엇으로 구성할 것인가?)
2. 학생들의 수준에 맞게 실물을 정할 것

활동
방법

종이 상자를 이용한 공간 구성하기

활동지

C-8

수업
진행

수업진행

교사

촉진자

수업방식

온라인

오프라인

구성하기

Construction

Code C

활동
주제

종이 상자를 이용한 공간 구성하기

적용 학교급	<input type="radio"/> 초등학교 <input type="radio"/> 중학교 <input type="radio"/> 고등학교	수업 형태	<input type="radio"/> 교과연계 <input type="radio"/> 동아리활동 <input type="radio"/> 자율활동 <input type="radio"/> 기타()
학생 참여 형태	<input type="radio"/> 학급 <input type="radio"/> 학년 <input type="radio"/> 학생회 <input type="radio"/> 동아리 <input type="radio"/> 기타()	예상 소용시간(분)	<input type="radio"/> 10 <input type="radio"/> 20 <input type="radio"/> 30 <input type="radio"/> 40 <input type="radio"/> 50 <input type="radio"/> 60 <input type="radio"/> 70 <input type="radio"/> 80 <input type="radio"/> 90 <input type="radio"/> 100
핵심 질문	· 계획된 공간에 실제 구현될 수 있는가? · 실제 공간에 대한 활용계획이 있는가?		
수업 순서	종이 상자 준비 > 배치 > 확인		
수업 전개		유의사항	
<ul style="list-style-type: none"> ■ 사전에 제작한 설계도면 확인하기 ■ 종이 상자의 사이즈를 이용하여 꾸밀 공간 구성하기 		<ul style="list-style-type: none"> ■ 4인 1모둠 구성 ■ 재료 : 우체국 상자(비슷한 형태의 다른 박스로 상관없음) ■ 도면을 바탕으로 상자를 이용한 공간을 구성함 ■ 종이 상자로 만든 공간을 보며 실제 모습을 예측함 ■ 종이 상자로 구성할 공간이 충분히 비워져 있어야 함 	

공간수업 단계별 예상 프로그램 구성도

관찰하기

Observation Code A

- A1 학생 관찰하기
- A2 학생의 하루 탐구하기
- A3 공간 관찰하기
- A4 공간 체험하기

상상하기

Imagination Code B

- B1 인사이트 투어 계획하기 1
- B2 인사이트 투어 계획하기 2
- B3 상상하고 확인하기
- B4 교실 사례 찾기

구성하기

Construction Code C

- C1 아이디어 모으기(오프라인)
- C2 아이디어 모으기(온라인)
- C3 공간 디자인하기
- C4 공간 설계하기
- C5 모형 만들기
(우드락, 나무조각 등)
- C6 공간 구성하기(LDD)
- C7 C7 공간 구성하기(실물)
- C8 종이 상자를 이용한 공간
구성하기
- C9 콜라주
- C10 스케치업

돌아보기

Feedback Code D

- D1 공간 사용 규칙 정하기
- D2 장·단점 및 개선 방안
나누기
- D3 우선 순위 정하기
- D4 최종안 선택하기
- D5 공간수업 학생 설문

활동
방법

1. 실제 꾸밀 공간이나 혹은 강당 등에서 미리 준비한 상자를 이용하여 계획서대로 가구 등을 제작함



2. 종이 상자를 이용하여 다양한 공간을 실제로 꾸며 봄



출처:강릉시립미술관 어린이 건축학교



출처:베이비트리



출처:https://brunch.co.kr/@gipyung/65

3. 제작한 공간을 보고 실제 모습을 예측해 봄

수업
진행

수업진행

교사

촉진자

수업방식

온라인

오프라인

구성하기

Construction

Code C

적용 학교급	<input type="radio"/> 초등학교 <input type="radio"/> 중학교 <input type="radio"/> 고등학교	수업 형태	<input type="radio"/> 교과연계 <input type="radio"/> 동아리활동 <input type="radio"/> 자율활동 <input type="radio"/> 기타()
학생 참여 형태	<input type="radio"/> 학급 <input type="radio"/> 학년 <input type="radio"/> 학생회 <input type="radio"/> 동아리 <input type="radio"/> 기타()	예상 소용시간(분)	<input type="radio"/> 10 <input type="radio"/> 20 <input type="radio"/> 30 <input type="radio"/> 40 <input type="radio"/> 50 <input type="radio"/> 60 <input type="radio"/> 70 <input type="radio"/> 80 <input type="radio"/> 90 <input type="radio"/> 100
핵심 질문	· 내가 바꾸고자 하는 공간을 예술적 언어로 표현한다면 어떤 모습일까?		
수업 순서	활동지 배부 > 자료 읽기 > 모둠 토의 > 개인별 활동지 작성		
수업 전개		유의사항	
<ul style="list-style-type: none"> ■ 모둠 토의를 통해 활동지 작성 ■ 각자 맡은 활동지를 읽고 정리하여 모둠원에게 설명 ■ 각자의 이해를 바탕으로 핵심 질문에 대한 활동지 작성 		<ul style="list-style-type: none"> ■ 모둠은 4~5명 정도로 구성 ■ 모둠원은 공간 해석을 바탕으로 상상력 개발과 창의적 사고 과정을 표현 ■ 교실 공간에 상상력을 자극하는 주제, 재료의 이해가 반영된 콜라주 제작 	

공간수업 단계별 예상 프로그램 구성도

관찰하기	상상하기	구성하기	돌아보기
Observation Code A	Imagination Code B	Construction Code C	Feedback Code D
A1 학생 관찰하기 A2 학생의 하루 탐구하기 A3 공간 관찰하기 A4 공간 체험하기	B1 인사이트 투어 계획하기 1 B2 인사이트 투어 계획하기 2 B3 상상하고 확인하기 B4 교실 사례 찾기	C1 아이디어 모으기(오프라인) C2 아이디어 모으기(온라인) C3 공간 디자인하기 C4 공간 설계하기 C5 모형 만들기 (우드락, 나무조각 등) C6 공간 구성하기(LDD) C7 C7 공간 구성하기(실물) C8 종이 상자를 이용한 공간 구성하기 C9 콜라주 C10 스케치업	D1 공간 사용 규칙 정하기 D2 장·단점 및 개선 방안 나누기 D3 우선 순위 정하기 D4 최종안 선택하기 D5 공간수업 학생 설문

활동
주제

공간에 상상력을 더하다

일시	20 . . . / : ~ :	모둠원	
공간의 공간(위치)			
공간의 역할(용도)			
콜라주 준비물	다양한 잡지, 네임펜, 풀, 가위 등		
공간 콜라주			

스케치업

수업
진행

수업진행

교사

✓ 촉진자

수업방식

온라인

오프라인

Tip 스케치업 활용에 어려움이 있다면 촉진자와 함께 공간 모델링을 진행한다.
(기본 모델링은 촉진자가 준비하고 다양한 가구나 교구를 컴포넌트형식으로 준비하여 진행한다.)

적용 학교급	<input type="radio"/> 초등학교 <input type="radio"/> 중학교 <input type="radio"/> 고등학교	수업 형태	<input type="radio"/> 교과연계 <input type="radio"/> 동아리활동 <input type="radio"/> 자율활동 <input type="radio"/> 기타()
학생 참여 형태	<input type="radio"/> 학급 <input type="radio"/> 학년 <input type="radio"/> 학생회 <input type="radio"/> 동아리 <input type="radio"/> 기타()	예상 소용시간(분)	<input type="radio"/> 10 <input type="radio"/> 20 <input type="radio"/> 30 <input type="radio"/> 40 <input type="radio"/> 50 <input type="radio"/> 60 <input type="radio"/> 70 <input type="radio"/> 80 <input type="radio"/> 90 <input type="radio"/> 100
핵심 질문	· 내가 바꾸고자 하는 공간을 예술적 언어로 표현한다면 어떤 모습일까?		
수업 순서	활동지 배부 > 자료 읽기 > 모둠 토의 > 개인별 활동지 작성		
수업 전개		유의사항	
<ul style="list-style-type: none">■ 모둠 토의를 통해 활동지 작성■ 각자 맡은 활동지를 읽고 정리하여 모둠원에게 설명■ 각자의 이해를 바탕으로 핵심 질문에 대한 활동지 작성		<ul style="list-style-type: none">■ 모둠은 4~5명 정도로 구성■ 모둠원은 공간 해석을 바탕으로 모델링할 수 있는 톨 사용법을 간단하게 사전 학습■ 교실 공간에 시뮬레이션하는 작업 톨을 활용하여 구성	

공간수업 단계별 예상 프로그램 구성도

관찰하기	상상하기	구성하기	돌아보기
Observation Code A	Imagination Code B	Construction Code C	Feedback Code D
A1 학생 관찰하기 A2 학생의 하루 탐구하기 A3 공간 관찰하기 A4 공간 체험하기	B1 인사이트 투어 계획하기 1 B2 인사이트 투어 계획하기 2 B3 상상하고 확인하기 B4 교실 사례 찾기	C1 아이디어 모으기(오프라인) C2 아이디어 모으기(온라인) C3 공간 디자인하기 C4 공간 설계하기 C5 모형 만들기 (우드락, 나무조각 등) C6 공간 구성하기(LDD) C7 C7 공간 구성하기(실물) C8 종이 상자를 이용한 공간 구성하기 C9 콜라주 C10 스케치업	D1 공간 사용 규칙 정하기 D2 장·단점 및 개선 방안 나누기 → D3 우선 순위 정하기 → D4 최종안 선택하기 D5 공간수업 학생 설문

공간수업 프로젝트

네가 꿈이

재구성할 공간에 대해 돌아보기

돌아보기

Feedback

D-1 공간 사용 규칙 정하기

D-2 장단점 및 개선 방안 나누기

D-3 우선 순위 정하기

D-4 최종안 선택하기

D-5 공간수업 학생 설문



공간 사용 규칙 정하기

활동지

D-1

수업
진행

수업진행 ☒ 교사 ☒ 촉진자 **수업방식** ☒ 온라인 ☐ 오프라인

돌아보기 Feedback Code **D**

적용 학교급	<input type="radio"/> 초등학교 <input type="radio"/> 중학교 <input type="radio"/> 고등학교	수업 형태	<input type="radio"/> 교과연계 <input type="radio"/> 동아리활동 <input type="radio"/> 자율활동 <input type="radio"/> 기타()
학생 참여 형태	<input type="radio"/> 학급 <input type="radio"/> 학년 <input type="radio"/> 학생회 <input type="radio"/> 동아리 <input type="radio"/> 기타()	예상 소용시간(분)	<input type="radio"/> 10 <input type="radio"/> 20 <input type="radio"/> 30 <input type="radio"/> 40 <input type="radio"/> 50 <input type="radio"/> 60 <input type="radio"/> 70 <input type="radio"/> 80 <input type="radio"/> 90 <input type="radio"/> 100
핵심 질문	· 공간에 대한 사용자의 의견은? · 자유로운 공간 사용으로 공간 규칙을 정할 수 있는가?		
수업 순서	의견 듣기 > 규칙정하기		
수업 전개		유의사항	
■ 친구들의 의견을 경청하기 ■ 영역 구분으로 규칙 만들기		■ 현실적인 규칙을 제안하도록 함	

활동
주제

규칙 정하기

Tip 필요에 따라 양식을 변형하도록 한다.

공간의 관리 및 책임자	
운영시간	
깨끗하게 사용하는 방안	
훼손 방지를 위한 방안	
규칙 미 준수자에 대한 방안	

공간수업 단계별 예상 프로그램 구성도

관찰하기 Observation Code A	상상하기 Imagination Code B	구성하기 Construction Code C	돌아보기 Feedback Code D
A1 학생 관찰하기 A2 학생의 하루 탐구하기 A3 공간 관찰하기 A4 공간 체험하기	B1 인사이트 투어 계획하기 1 B2 인사이트 투어 계획하기 2 B3 상상하고 확인하기 B4 교실 사례 찾기	C1 아이디어 모으기(오프라인) C2 아이디어 모으기(온라인) C3 공간 디자인하기 C4 공간 설계하기 C5 모형 만들기 (우드락, 나무조각 등) C6 공간 구성하기(LDD) C7 C7 공간 구성하기(실물) C8 종이 상자를 이용한 공간 구성하기 C9 콜라주 C10 스케치업	D1 공간 사용 규칙 정하기 D2 장·단점 및 개선 방안 나누기 D3 우선 순위 정하기 D4 최종안 선택하기 D5 공간수업 학생 설문

장·단점 및 개선 방안 나누기

활동지

D-2

수업 진행

수업진행

교사

촉진자

수업방식

온라인

오프라인

돌아보기

Feedback

Code D

활동 주제

장·단점 및 개선 방안 나누기(피드백)

Tip

필요에 따라 양식을 변형하도록 한다.

1. 친구들의 발표를 들으며 의견에 대한 장·단점과 개선 방안을 적어보시오.

내용	장점	단점	개선방안

Tip

장점과 단점의 포스트잇 색깔을 구분하는 것이 좋다.

2. 전시된 친구들의 발표 자료에 장·단점을 붙여 주세요.

공간수업 단계별 예상 프로그램 구성도

관찰하기

Observation Code A

- A1 학생 관찰하기
- A2 학생의 하루 탐구하기
- A3 공간 관찰하기
- A4 공간 체험하기

상상하기

Imagination Code B

- B1 인사이트 투어 계획하기 1
- B2 인사이트 투어 계획하기 2
- B3 상상하고 확인하기
- B4 교실 사례 찾기

구성하기

Construction Code C

- C1 아이디어 모으기(오프라인)
- C2 아이디어 모으기(온라인)
- C3 공간 디자인하기
- C4 공간 설계하기
- C5 모형 만들기
(우드락, 나무조각 등)
- C6 공간 구성하기(LDD)
- C7 C7 공간 구성하기(실물)
- C8 종이 상자를 이용한 공간 구성하기
- C9 콜라주
- C10 스케치업

돌아보기

Feedback Code D

- D1 공간 사용 규칙 정하기
- D2 장·단점 및 개선 방안 나누기
- D3 우선 순위 정하기
- D4 최종안 선택하기
- D5 공간수업 학생 설문

3. 단점에 대한 개선 방안을 생각해보고, 반영 여부를 판단하시오.

내용	단점	개선방안	반영여부(○, △, x)

우선 순위 정하기

활동지

D-3

수업 진행

수업진행

교사

촉진자

수업방식

온라인

오프라인

돌아보기

Feedback

Code D

적용 학교급	<input type="radio"/> 초등학교 <input type="radio"/> 중학교 <input type="radio"/> 고등학교	수업 형태	<input type="radio"/> 교과연계 <input type="radio"/> 동아리활동 <input type="radio"/> 자율활동 <input type="radio"/> 기타()
학생 참여 형태	<input type="radio"/> 학급 <input type="radio"/> 학년 <input type="radio"/> 학생회 <input type="radio"/> 동아리 <input type="radio"/> 기타()	예상 소용시간(분)	<input type="radio"/> 10 <input type="radio"/> 20 <input type="radio"/> 30 <input type="radio"/> 40 <input type="radio"/> 50 <input type="radio"/> 60 <input type="radio"/> 70 <input type="radio"/> 80 <input type="radio"/> 90 <input type="radio"/> 100
핵심 질문	· 제시된 공간에 대한 아이디어 우선 순위는? · 우선 순위를 결정한 이유는?		
수업 순서	아이디어 순위 정하기 > 정한 순위 의견 듣기 > 최종 선정하기		
수업 전개		유의사항	
<ul style="list-style-type: none"> 아이디어에 대한 순위 생각해보기 아이디어 순위 정하기 순위에 대한 의견 듣기 아이디어 최종 순위 정하기 		<ul style="list-style-type: none"> 현실적인 아이디어 순위를 제안하도록 함 	

공간수업 단계별 예상 프로그램 구성도

관찰하기

Observation Code A

- A1 학생 관찰하기
- A2 학생의 하루 탐구하기
- A3 공간 관찰하기
- A4 공간 체험하기

상상하기

Imagination Code B

- B1 인사이트 투어 계획하기 1
- B2 인사이트 투어 계획하기 2
- B3 상상하고 확인하기
- B4 교실 사례 찾기

구성하기

Construction Code C

- C1 아이디어 모으기(오프라인)
- C2 아이디어 모으기(온라인)
- C3 공간 디자인하기
- C4 공간 설계하기
- C5 모형 만들기
(우드락, 나무조각 등)
- C6 공간 구성하기(LDD)
- C7 C7 공간 구성하기(실물)
- C8 종이 상자를 이용한 공간 구성하기
- C9 콜라주
- C10 스케치업

돌아보기

Feedback Code D

- D1 공간 사용 규칙 정하기
- D2 장·단점 및 개선 방안 나누기
- D3 우선 순위 정하기
- D4 최종안 선택하기
- D5 공간수업 학생 설문

활동 주제

우선 순위 정하기

1. 아이디어 목록 정리하기

Tip 필요에 따라 양식을 변형하도록 한다.

아이디어	
1	11
2	12
3	13
4	14
5	15
6	16
7	17
8	18
9	19
10	20

2. 아이디어 순위 정하기

아이디어	순위	선정이유

최종안 선택하기

활동지

D-4

수업
진행

수업진행

교사

촉진자

수업방식

온라인

오프라인

돌아보기

Feedback

Code D

적용 학교급	<input type="radio"/> 초등학교 <input type="radio"/> 중학교 <input type="radio"/> 고등학교	수업 형태	<input type="radio"/> 교과연계 <input type="radio"/> 동아리활동 <input type="radio"/> 자율활동 <input type="radio"/> 기타()
학생 참여 형태	<input type="radio"/> 학급 <input type="radio"/> 학년 <input type="radio"/> 학생회 <input type="radio"/> 동아리 <input type="radio"/> 기타()	예상 소용시간(분)	<input type="radio"/> 10 <input type="radio"/> 20 <input type="radio"/> 30 <input type="radio"/> 40 <input type="radio"/> 50 <input type="radio"/> 60 <input type="radio"/> 70 <input type="radio"/> 80 <input type="radio"/> 90 <input type="radio"/> 100
핵심 질문	· 제안한 공간 디자인을 선택할 것인가?		
수업 순서	생각하기 > 선택하기		
수업 전개		유의사항	
<ul style="list-style-type: none"> ■ 지금까지 나온 공간 디자인 보기 ■ 공간 디자인에 대해 생각해보기 ■ 최종안 선택하기 		<ul style="list-style-type: none"> ■ 현실적인 공간 디자인을 결정할 수 있도록 함 ■ 민주적인 방식으로 선택하게 함 	

공간수업 단계별 예상 프로그램 구성도

관찰하기	상상하기	구성하기	돌아보기
Observation Code A	Imagination Code B	Construction Code C	Feedback Code D
A1 학생 관찰하기 A2 학생의 하루 탐구하기 A3 공간 관찰하기 A4 공간 체험하기	B1 인사이트 투어 계획하기 1 B2 인사이트 투어 계획하기 2 B3 상상하고 확인하기 B4 교실 사례 찾기	C1 아이디어 모으기(오프라인) C2 아이디어 모으기(온라인) C3 공간 디자인하기 C4 공간 설계하기 C5 모형 만들기 (우드락, 나무조각 등) C6 공간 구성하기(LDD) C7 C7 공간 구성하기(실물) C8 종이 상자를 이용한 공간 구성하기 C9 콜라주 C10 스케치업	D1 공간 사용 규칙 정하기 D2 장·단점 및 개선 방안 나누기 D3 우선 순위 정하기 D4 최종안 선택하기 D5 공간수업 학생 설문

활동
주제

최종안 선택하기



필요에 따라 양식을 변형하도록 한다. / 출처 : 경상남도교육청, 학교의 미래 공간과 만나다.

	기준	척도				
		매우 그렇지 않다	그렇지 않다	보통 이다	그렇다	매우 그렇다
제안서	듣는 사람이 충분히 이해할 수 있는 언어로 기록되었는가?					
	명확한 근거를 활용하여 논리적으로 작성하였는가?					
	설계하고자 하는 공간의 변화 목적과 필요성을 잘 설명하고 있는가?					

	기준	척도				
		매우 그렇지 않다	그렇지 않다	보통 이다	그렇다	매우 그렇다
설계 및 모형	실제로 실현 가능한 설계를 구현하였는가?					
	다양한 사용자들의 의견이 반영된 설계인가? (학생의 바람을 반영하였는가?)					
	바라는 디자인을 시각적으로 잘 구현하였는가?					
	배움활동에 알맞은 아이디어가 반영되었는가?					
	사용자 중심의 효율적인 공간 활용 디자인인가?					
	본교의 환경을 고려한 디자인인가?					
	흥미와 관심을 끌 만한 참신한 아이디어로 공간을 설계하였는가?					
	학생들의 생활에 유의미한 경험을 부여할 수 있는 설계인가?					

공간 수업에 대한 학생 설문

활동지

D-5

수업
진행

수업진행

교사

촉진자

수업방식

온라인

오프라인

돌아보기

Feedback

Code D

적용 학교급	<input type="radio"/> 초등학교 <input type="radio"/> 중학교 <input type="radio"/> 고등학교	수업 형태	<input type="radio"/> 교과연계 <input type="radio"/> 동아리활동 <input type="radio"/> 자율활동 <input type="radio"/> 기타()
학생 참여 형태	<input type="radio"/> 학급 <input type="radio"/> 학년 <input type="radio"/> 학생회 <input type="radio"/> 동아리 <input type="radio"/> 기타()	예상 소용시간(분)	<input type="radio"/> 10 <input type="radio"/> 20 <input type="radio"/> 30 <input type="radio"/> 40 <input type="radio"/> 50 <input type="radio"/> 60 <input type="radio"/> 70 <input type="radio"/> 80 <input type="radio"/> 90 <input type="radio"/> 100
핵심 질문	· 공간 수업의 결과에 대해 어떻게 생각하는가?		
수업 순서	생각하기 > 설문하기		
수업 전개		유의사항	
<ul style="list-style-type: none"> 공간 수업에 대하여 전체적으로 다시 생각해보기 		<ul style="list-style-type: none"> 현실적인 공간 디자인을 결정할 수 있도록 함 민주적인 방식으로 선택하게 함 	

공간수업 단계별 예상 프로그램 구성도

관찰하기	상상하기	구성하기	돌아보기
Observation Code A	Imagination Code B	Construction Code C	Feedback Code D
A1 학생 관찰하기 A2 학생의 하루 탐구하기 A3 공간 관찰하기 A4 공간 체험하기	B1 인사이트 투어 계획하기 1 B2 인사이트 투어 계획하기 2 B3 상상하고 확인하기 B4 교실 사례 찾기	C1 아이디어 모으기(오프라인) C2 아이디어 모으기(온라인) C3 공간 디자인하기 C4 공간 설계하기 C5 모형 만들기 (우드락, 나무조각 등) C6 공간 구성하기(LDD) C7 C7 공간 구성하기(실물) C8 종이 상자를 이용한 공간구성하기 C9 콜라주 C10 스케치업	D1 공간 사용 규칙 정하기 D2 장·단점 및 개선 방안 나누기 D3 우선 순위 정하기 D4 최종안 선택하기 D5 공간수업 학생 설문

활동
주제

설문조사



필요에 따라 양식을 변형하도록 한다. / 출처 : 경상남도교육청, 학교의 미래 공간과 만나다.

전체 과정에서 학생들은 능동적으로 참여할 수 있었으며 그 과정은 민주적이었다고 생각합니까?

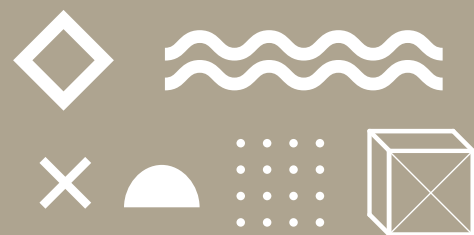
매우 그렇지 않다	그렇지 않다	보통 이다	그렇다	매우 그렇다
()	()	()	()	()

학생들의 의견이 적극적으로 반영되는 가운데 수업이 진행되었습니까?

매우 그렇지 않다	그렇지 않다	보통 이다	그렇다	매우 그렇다
()	()	()	()	()

전체 과정에서 가장 좋았던 점은 무엇입니까?

- ① 학교민주주의를 경험하고 실현할 수 있었다. ()
- ② 학생과 교사의 소통이 활성화 될 수 있었다. ()
- ③ 자신의 문화예술적 역량을 발휘할 수 있었다. ()
- ④ 학생의 자율성이 보장되어 학생 자치 강화에 도움이 될 수 있었다. ()



새로운 학교 공간 만들기

부록



참고 문헌

■ 논문

01. 이성희(2010), 초등 과학 수업에서 학생 주도적 모듈탐구활동의 참여구조 분석, 경인교육대학교 교육대학원
02. 박 경(2011), 수업참여기술향상 프로그램이 초등학생의 성취목표지향성 및 학업성취도에 미치는 영향, 전주교육대학교 교육대학원
03. 유용흠(2012), 학교설계 사용자 참여 설계기법 개발에 관한 연구, 서울과학기술대학교 주택대학원
04. 배영대(2005), 학생 참여 교내 수업장학 모형 개발에 관한 연구, 성신여자대학교 대학원
05. 홍미정(2018), 공간지각능력 향상을 위한 픽셀아트(Pixel Art) 수업지도안 연구, 단국대학교 교육대학원

■ 보고서

01. 배움의 공간을 고민하는 교육자를 위한 매뉴얼(2018), C-program
02. 사용자가 주도하는 미래학교 만들기(2019), 한국교육개발원
03. 아지트 프로젝트 툴킷 워크북(2020), 광주광역시교육청
04. 아지트 프로젝트 툴킷(2020), 광주광역시교육청
05. 학교의 미래 공간과 만나다(2020), 경상남도교육청
06. 세종꿈마루 공간탐방(2019), 세종특별자치시교육청

■ 사례집

01. EDUMAC 교육시설 해외연수 자료집A, 학교공간 조성, 한국교육개발원
02. EDUMAC 교육시설 해외연수 자료집B, 학교공간 조성, 한국교육개발원
03. EDUMAC 교육시설 해외연수 자료집C, 학교공간 조성, 한국교육개발원
04. 다함께 꿈터, 2019 방과후연계형돌봄사업, 경기도교육청

2019 미래교실 학교

초등학교

구분	공간명	지역	비고
초-01	강화초등학교	강화군	특별실
초-02	인천소양초등학교	강화군	학생자치실
초-03	인천계양초등학교	계양구	컴퓨터실
초-04	인천해서초등학교	계양구	2층특별실
초-05	인천명현초등학교	계양구	영어실
초-06	인천남동초등학교	남동구	1학년 4실
초-07	인천장수초등학교	남동구	도서실
초-08	인천서흥초등학교	동구	컴퓨터실
초-09	인천경원초등학교	미추홀구	가사실
초-10	인천용현남초등학교	미추홀구	복도공산
초-11	인천부곡초등학교	부평구	실과실
초-12	인천부광초등학교	부평구	학년형
초-13	인천부평북초등학교	부평구	학년형
초-14	인천동수초등학교	부평구	복도
초-15	인천천마초등학교	서구	다목적실
초-16	인천완정초등학교	서구	SW활용실
초-17	인천가좌초등학교	서구	실내놀이터
초-18	인천계산초등학교	서구	학년형
초-19	인천박문초등학교	연수구	실습실, 여자탈의실
초-20	인천능허대초등학교	연수구	방과후교실
초-21	인천신흥초등학교	중구	6학년 교실

특수학교

구분	공간명	지역	비고
특수학교	인천인혜학교	계양구	수치료실

인사이트 투어 리스트

중학교

구분	공간명	지역	비고
중-01	동광중학교	강화군	일반교실
중-02	논곡중학교	남동구	컴퓨터실
중-03	동산중학교	동구	진로활동실
중-04	관교여자중학교	미추홀구	가사실
중-05	인주중학교	미추홀구	교과실
중-06	구산중학교	부평구	다목적스포츠타, 자치실
중-07	동암중학교	부평구	도서관 및 스터디카페
중-08	인천석남중학교	서구	컴퓨터실
중-09	북인천여자중학교	서구	동아리실
중-10	인천청리중학교	서구	중앙홀
중-11	청량중학교	연수구	도서관
중-12	인천해송중학교	연수구	커뮤니티룸
중-13	신흥중학교	중구	홈베이스

고등학교

구분	공간명	지역	비고
고-01	강화여자고등학교	강화군	1~5층 복도
고-02	인천세원고등학교	계양구	어학실
고-03	안남고등학교	계양구	유희교실
고-04	인천예일고등학교	계양구	유희교실
고-05	인천고잔고등학교	남동구	동아리실
고-06	영화관광경영고등학교	동구	다목적실
고-07	인화여자고등학교	미추홀구	스터디카페, 홈베이스
고-08	정석항공과학고등학교	미추홀구	잉글리쉬존의 휴게실
고-09	삼산고등학교	부평구	시청각실, 면학실
고-10	인천마전고등학교	서구	공용교실2실
고-11	인천신흥고등학교	서구	시네마실
고-12	건담고등학교	서구	교과교실
고-13	청학공업고등학교	연수구	중앙복도 및 홀

	구분	공간명	지역	비고
학교시설	1-01	창덕여자중학교	서울 중구	
	1-02	서울송정초등학교	서울 강서구	
	1-03	서울방화초등학교	서울 강서구	
	1-04	서울방현초등학교	서울 서초구	
	1-05	서울동답초등학교	서울 동대문구	
	1-06	서울도봉고등학교	서울 도봉구	
	1-07	인천용학초등학교	인천 미추홀구	
	1-08	채드워송도국제학교	인천 연수구	
	1-09	이우학교	경기 성남시	
	1-10	PaTI 파주타이포그라피학교	경기 파주시	
	1-11	진부고등학교	경기 파주시	
	1-12	구미봉곡초등학교	경북 구미시	
	1-13	대구월배초등학교	대구 달서구	
	1-14	대구진천초등학교	대구 달서구	
	1-15	대구비슬고등학교	대구 달성군	
	1-16	경남행복마을학교	경남 창원시	
	1-17	창원예술학교	경남 창원시	
	1-18	지평선학교	전북 김제시	
	1-19	어룡초등학교	광주 광산구	
도서관 및 서점	2-01	달달한작당	서울 마포구	
	2-02	당인리책발전소	서울 마포구	
	2-03	뽕스박스	서울 마포구	
	2-04	청춘문화싸롱	서울 마포구	
	2-05	구산동도서관마을	서울 은평구	
	2-06	내를 건너서 숲으로 도서관	서울 은평구	
	2-07	다시서점 & 초능력	서울 용산구	
	2-08	북파크	서울 용산구	
	2-09	온더레코드	서울 종로구	
	2-10	국립중앙도서관 디지털도서관	서울 서초구	
	2-11	네이버라이브러리	경기 성남시	
	2-12	현대어린이책미술관	경기 성남시	
	2-13	판교어린이도서관	경기 성남시	
	2-14	지혜의 바다	경남 창원시	

	구분	공간명	지역	비고
커뮤 니티 공간	3-01	마루180	서울 강남구	
	3-02	Z.A.G.POT 책꽂이	서울 강남구	
	3-03	DD238	서울 동대문구	
	3-04	무중력시대 홍제점	서울 서대문구	
	3-05	카우앤독	서울 성동구	
	3-06	헤이그라운드	성울 서동구	
	3-07	서울창업허브	서울 마포구	
복합 문화 공간	4-01	플랫폼엘	서울 강남구	
	4-02	경의선책거리	서울 마포구	
	4-03	대안공간루프	서울 마포구	
	4-04	무래룩	서울 마포구	
	4-05	문화비축기지	서울 마포구	
	4-06	서교예술실험센터	서울 마포구	
	4-07	엔트러사이트 합정	서울 마포구	
	4-08	엘리펀트스페이스	서울 마포구	
	4-09	탈영역우정국	서울 마포구	
	4-10	포비 베이직	서울 마포구	
	4-11	인덱스	서울 광진구	
	4-12	구슬모아당구장	서울 용산구	
	4-13	사운즈한남	서울 용산구	
	4-14	아마도예술공간	서울 용산구	
	4-15	웨이즈 오브 씽	서울 용산구	
	4-16	현대카드 Vinyl & Plastic	서울 용산구	
	4-17	만리동광장 윤슬	서울 중구	
	4-18	문화역서울284	서울 중구	
	4-19	CJ더카친	서울 중구	
	4-20	삼성딜라이트	서울 서초구	

출처 : 인천광역시 교육청 학교공간혁신사업 매뉴얼

개발진

책임연구원

한종훈 | 아키텍토리

공동연구원

장일문 | 원광대학교 교수

연구보조원

정지은

개발위원

김수영 | 인화여자고등학교 교사

장동규 | 인천갈산초등학교 교사

김희원 | 인천석남중학교 교사

김진영 | 인천대정초등학교 교사

검토

설연희 | 민주시민교육과 장학사

이창우 | 민주시민교육과 장학사

인천광역시교육청 공간수업 프로젝트 길라잡이

발행일	2020년 12월
발행인	인천광역시교육감 도성훈
발행처	민주시민교육과
주관부서	인천광역시교육청
주소	인천광역시 남동구 정각로9 (구월동) (우)21554 http://www.ice.go.kr 032-420-8232

※ 이 책의 저작권은 인천광역시교육청에 있으며 일부 또는 전부의 무단 복제를 금합니다.

