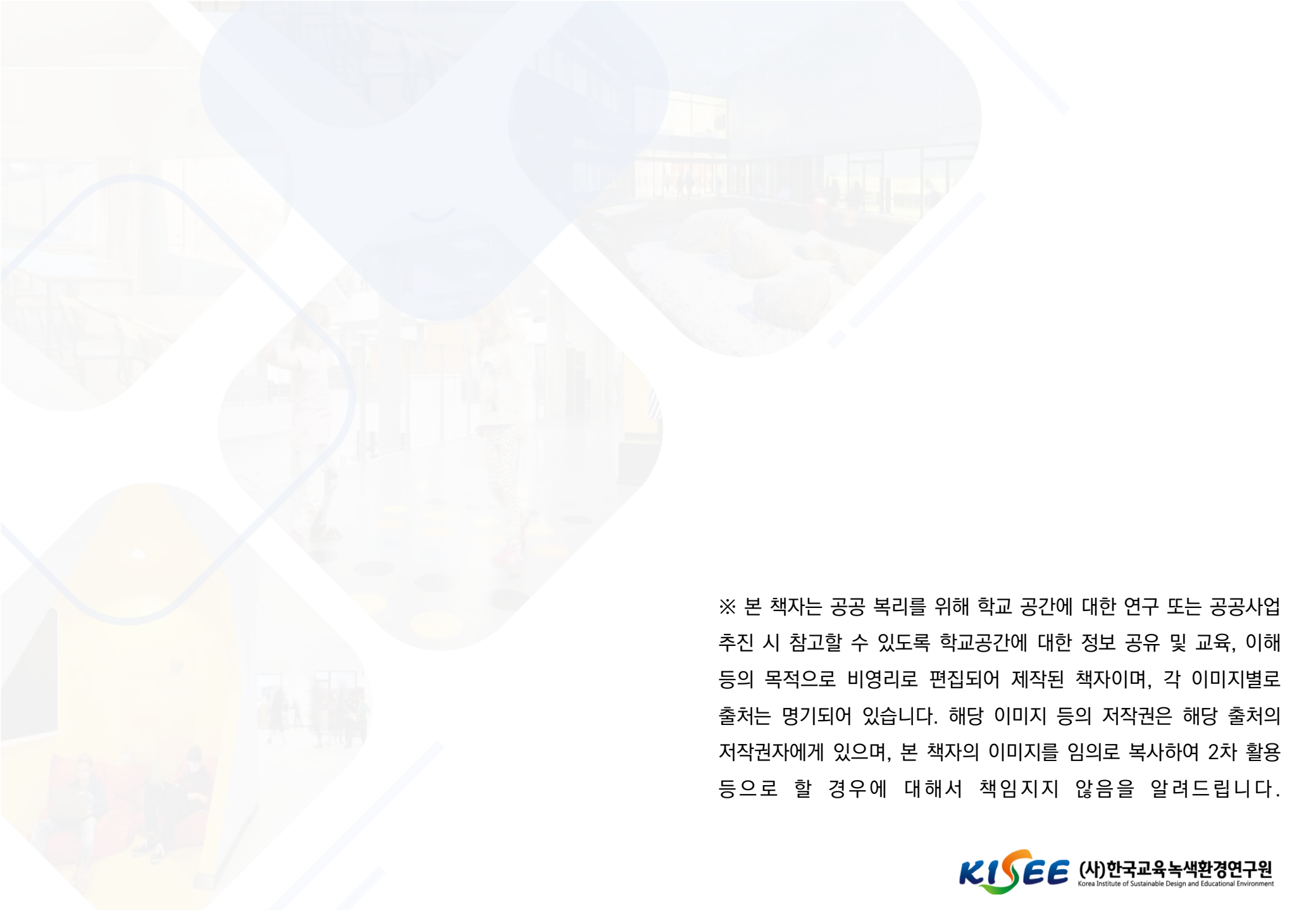


FUTURE SCHOOL

O V E R S E A S
C A S E B O O K



The background of the page is a collage of various school-related images, including classrooms, hallways, and outdoor areas, all rendered in a soft, semi-transparent style. The images are arranged in a way that they overlap and blend into each other, creating a sense of a dynamic and modern educational environment. The colors are muted and pastel-like, contributing to a clean and professional aesthetic.

※ 본 책자는 공공 복리를 위해 학교 공간에 대한 연구 또는 공공사업 추진 시 참고할 수 있도록 학교공간에 대한 정보 공유 및 교육, 이해 등의 목적으로 비영리로 편집되어 제작된 책자이며, 각 이미지별로 출처는 명기되어 있습니다. 해당 이미지 등의 저작권은 해당 출처의 저작권자에게 있으며, 본 책자의 이미지를 임의로 복사하여 2차 활용 등으로 할 경우에 대해서 책임지지 않음을 알려드립니다.

영국



1. Translucent Building Elements in Downton Primary School
2. Maidenhill Primary School & Nursery
3. The Stourport High School and Sixth Form Center
4. The Bewdley School
5. Thomas Whitham Sixth Form
6. Shuttleworth College
7. Sir John Thursby Community College
8. Kingsway Park High School
9. Bridge Learning Campus
10. Isaac Newton Academ
11. Passmores School and Technology College
12. Ada Lovelace Secondary School
13. Gloucester Academy
14. Notre Dame Catholic College
15. Gateacre School
16. Witton Park Academy
17. Gloucester Academy
18. Notre Dame Catholic College
19. Gateacre School
20. Witton Park Academy



프랑스

Simone Veil's group of schools in Colombes



독일

1. Erika Mann Elementary School
2. Carl-Bolle Elementary School



덴마크

1. Grøndalsvængets School
2. Skovbakke School
3. The Vibeeng School
4. South Harbor School
5. Katrinedals School
6. The Munkegaard School
7. Tjørring School
8. Copenhagen International School Nordhavn
9. Odense Cathedral High School
10. International School Ikast Brande
11. New City School
12. Frederiksbjerg School
13. Roskilde Festival Folk High School
14. The European School Copenhagen



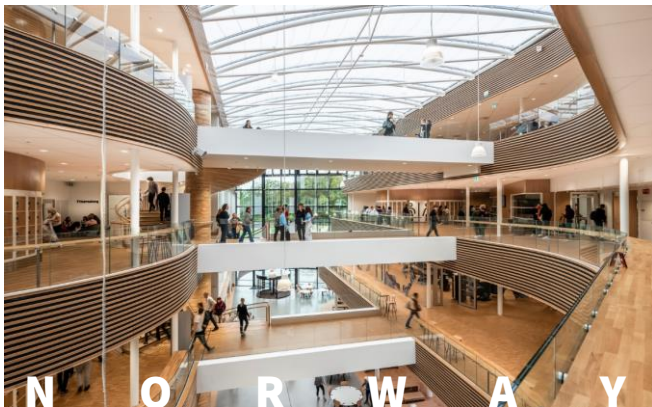
핀란드

1. Niemenranta Elementary School
2. Saunalahti School
3. Lehtikangas School
4. Kalasatama School
5. Niemenranta Elementary School



스웨덴

1. Bobergsskolan School
2. Vittra Telefonplan
3. Adolfsbergsskolan School



N O R W A Y

노르웨이

Horten Upper Secondary School



C Z E C H

체코

Elementary School Vřesovice



H U N G A R Y

헝가리

International School of Debrecen

EUROPE

미국



1. Woodland Elementary School
2. The Lamplighter School
3. Saint Stephen of Hungary School
4. Friends Seminary School
5. Lisle Elementary School
6. Slate School
7. Lakeland Elementary School
8. Moving Everest Charter School
9. Manhattan High School
10. Riverbank High School
11. Golden High School
12. McMicken Elementary School



멕시코

Nia School



아르헨티나

St. Andrew's Scots School



1. Mino Nursery School 7
2. White Rose School
3. The International School of Sacred Heart
4. KB Primary and Secondary School
5. Subaru Nursery
6. Numata Elementary School
7. Itoi Elementary School
8. Owase Elementary School

일본



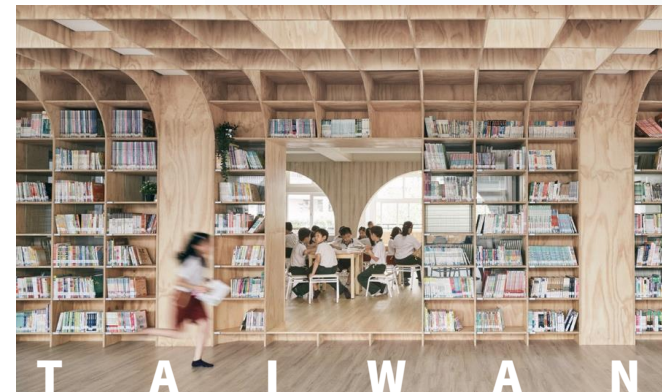
싱가포르

Nanyang Girls' High School

중국



1. The French International School of Beijing
2. Hangzhou Shengli Elementary School New City Campus and Kindergartens Affiliated
3. IBG School
4. Hongling Experimental Primary School



대만

Lishin Elementary School Library



태국

Ratchut School



베트남

Da Hop Kindergarten and Primary School

인도



1. Rane Vidyalaya School
2. Sangam Elementary School

호주



1. School Complex Gloggnitz
2. Ruyton Girls' School
3. Our Lady of the Southern Cross Primary School
4. St John the Apostle Primary School

영국 Translucent Building Elements in Downton Primary School



공용공간 - 복도

정적인 수업	상호작용 가능수업	자기주도적 학습	그룹 토론 /토의 수업	역할극 수업
--------	-----------	----------	--------------	--------

- 1) 학생들의 교류 활동
- 2) 위생에 대한 체험 및 학습 활동 지원

초등학교에 적합한 다양한 색채를 활용한 것이 특징인 공간으로, 복도의 폭을 넓혀 다양한 활동이 이루어질 수 있도록 설계되었다. 학생들의 양치 및 세면활동을 통한 위생 교육을 지원할 수 있는 세면대가 설치되어 있다.





정적인 수업	상호작용 가능수업	자기주도적 학습	그룹 토론 /토의 수업	역할극 수업
-----------	--------------	-------------	-----------------	-----------

- 1) 학생들끼리 대화를 나눔으로써 학습문제를 함께 해결하는 공동학습 활동
- 2) 소규모 학생들이 협력적으로 의견을 교환하는 대화 형태 수업 활동

일반 천정의 기울임을 통해 시각적 효과를 증가시킨 것이 특징인 공간으로, 환기와 채광을 위해 일반적인 창문 뿐만 아니라 기울어진 벽에도 창문을 설치하였다. 안전과 방음을 위한 바닥 자재와 그룹수업을 지원하는 가구배치, 벽면을 활용한 게시판 및 물품보관 캐비닛으로 공간을 구성하였다.

영국 Maidenhill Primary School & Nursery

공용공간 - 홀(1)
실명 : Atrium

정적인 수업	상호작용 기능수업	자기주도적 학습	그룹 토론 /토의 수업	역할극 수업
--------	-----------	----------	--------------	--------

- 1) 학생들의 교류 활동
- 2) 다양하고 자유로운 선택적 활동
- 3) 여가 활동 및 휴식 지원

원형 벽체 상단에 창문을 설치하여 자연스러운 채광을 유도하였으며, 천정 루버를 활용하여 빛을 차단하고 단열 효과를 증가시켰다. 또한, 가벽으로 학습공간과 놀이공간을 구분하였다.



공용공간 - 홀(2)

정적인 수업 상호작용 가능수업 자기주도적 학습 그룹 토론 /토의 수업 역할극 수업

- 1) 학생들끼리 대화를 나눔으로써 학습문제를 함께 해결하는 공동 학습 활동
- 2) 중규모 학생들이 협력적으로 의견을 교환하는 대화형태 수업 활동

별도의 교실 출입문 없이, 오픈된 벽을 통해 복도와 교실을 구분하였으며, 벽면을 이용하여 수납공간을 마련하였다. 바닥과 일부 가구의 색감을 통일시켜 시각적효과를 상승시켰으며, 노출천정을 활용하여 공간감을 확보하였다.



일반교실 (1)



일반교실 (2)



공용공간 - 홀



공용공간 - 홀
지원공간 - 무대

정적인 수업 상호작용 가능수업 자기주도적 학습 그룹 토론 /토의 수업 역할극 수업

- 1) 학생들끼리 대화를 나눔으로써 학습문제를 함께 해결하는 공동 학습 활동
- 2) 중규모 학생들이 협력적으로 의견을 교환하는 대화형태 수업 활동

계단을 활용하여 휴식 및 무대 좌석으로 활용하였으며, 계단의 일부 공간에 신체활동을 위한 클라이밍을 설치하여 활동적인 공간을 조성하였다.



공용공간 - 홀/계단
지원공간 - 무대

영국 The Stourport High School and Sixth Form Center

준공연도 : 2013

정적인 수업	상호작용 가능수업	자기주도적 학습	그룹 토론 /토의 수업	역할극 수업
-----------	--------------	-------------	-----------------	-----------

- 1) 학생들의 교류 활동
- 2) 다양하고 자유로운 선택적 활동
- 3) 여가 활동 및 휴식 지원

전자기기 및 실험용품을 사용할 수 있도록 콘센트 등이 포함된 특수 제작 책상이 설치되어 있으며 책상 하부에 수납장을 배치하여 공간을 활용하였다.



특별교실 - 과학실

영국 The Bewdley School

준공연도 : 2013



일반교실

정적인 수업 | 상호작용 가능수업 | 자기주도적 학습 | 그룹 토론 /토의 수업 | 역할극 수업

큰 창을 설치하여 채광이 가능하도록 하였으며, 외부로 직접 통하는 문을 설치해 내외부 공간의 연계를 가능하도록 하였다.

- 1) 학습방법 또는 절차에 관한 설명식 수업 활동
- 2) 학습 목표 도달에 불필요한 과정이나 활동을 최대한 적게 주어 교수학습의 효율성을 높이는 활동

영국 Thomas Whitham Sixth Form

준공연도 : 2008



특별교실 - 과학실

실명 - Science room

정적인 수업 상호작용 가능수업 자기주도적 학습 그룹 토론 /토의 수업 역할극 수업

- 1) 실험을 통한 과학 지식과 탐구 기능 습득 활동
- 2) 개방된 실험 형태의 수업 활동

넓은 책상을 배치하여 유연할 수업 및 그룹 구성원의 원활한 실험활동을 가능하게 하였으며, 다양한 과학 실습수업이 가능한 장소로 환기시설을 설치하여 학생들의 안전에 대비하였다.

영국 Shuttleworth College

준공연도 : 2008

정적인 수업 | 상호작용 가능수업 | 자기주도적 학습 | 그룹 토론 /토의 수업 | 역할극 수업

- 1) 표현력을 갖추기 위한 역할극 연습 활동 수업
- 2) 신체 창작활동 발표 수업

학교 중앙에 중정을 통해 넓은 공간형성이 되어있으며
상시에는 학생들의 보행공간으로 사용하고, 행사 시에는
의자를 설치하여 모임이 가능하도록 되어있는 공간이다.



공용공간 - 로비(1)



공용공간 - 로비(2)

영국 Sir John Thursby Community College

준공연도 : 2009



지원공간 - 도서관

정적인 수업	상호작용 가능수업	자기주도적 학습	그룹 토론 /토의 수업	역할극 수업
-----------	--------------	-------------	-----------------	-----------

- 1) 도서 자료 활용 수업
- 2) 학습자가 자발적으로 학습 과제를 해결하기 위해 언어 자료를 탐구하는 활동 수업

높은 천고로, 학생들에게 트인 공간에서 자발적으로 공부할 수 있는 환경을 제공하며, 곡선 벽을 활용하여 책장을 배치한 것이 특징인 도서 및 학습 공간이다.

영국 Marsden Heights community college

준공연도 : 2009

정적인 수업 | 상호작용 가능수업 | 자기주도적 학습 | 그룹 토론 /토의 수업 | 역할극 수업

- 1) 표현력을 갖추기 위한 역할극 발표 수업
- 2) 역할극 감상 수업

중앙에 위치한 미닫이문 설치하여 평상시엔 문을 닫아 학생들의 보행 및 열린 공간으로 사용하고 행사 시에는 문을 열어 무대를 사용할 수 있도록 하였다. 무대를 바라보는 조명과 게시판 등 홀 및 무대공간을 위한 기자재가 배치되어 있으며 유리난간을 활용하여 개방감을 확보하였다.



공용공간 - 홀
지원공간 - 무대

영국 Kingsway Park High School

준공연도 : 2010

정적인 수업 | 상호작용 가능수업 | 자기주도적 학습 | 그룹 토론 / 토의 수업 | 역할극 수업

- 1) 표현력을 갖추기 위한 역할극 발표 수업
- 2) 역할극 감상 수업



무대와 스크린을 바라볼 수 있도록 층고를 이용하여 좌석과 조명을 배치하였으며, 벽면에 높은 층고를 활용해 학생들이 클라이밍 활동을 할 수 있도록 설치한 것이 특징인 공간이다.

공용공간 - 강당

영국 Bridge Learning Campus

정적인 수업 상호작용 가능수업 자기주도적 학습 그룹 토론 / 토의 수업 역할극 수업

- 1) 학생 교류 활동
- 2) 다양하고 자유로운 선택적 활동
- 3) 식사 및 여가 활동 지원

벽면을 통유리로 함으로써 실내에 적절한 채광이 들어오도록 하였으며, 학교의 특색에 맞는 다양한 문구와 색으로 창을 디자인하여 디자인적 요소와 함께 채광 조절기능을 주었다. 옥외 활동공간과 이어지는 문을 설치하여 공간 내외부를 연계하였다.



준공연도 : 2008

정적인 수업 | 상호작용 가능수업 | 자기주도적 학습 | 그룹 토론 / 토의 수업 | 역할극 수업

- 1) 찬성과 반대 두 그룹으로 나뉘어 논쟁하는 토론 형태의 수업
- 2) 모의토론을 지켜보며 질문하고 피드백이 주가 되는 활동

채광을 위한 통창 설치 및 빛을 조절하기 위한 암막커튼이 설치되어 있으며 무대 이용 시, 사용 가능한 조명과 음향시설이 마련되어 있다. 층고를 이용하여 좌석을 배치하였으며 무대공간은 열린 공간으로 하여, 이동이 가능한 의자를 설치해 일반수업을 진행하는 등 수업에 따라 유연하게 지원 가능하도록 배치되어 있다.



지원공간 - 무대

실명 : Secondary-Curie (main hall)

영국 Passmores School and Technology College

준공연도 : 2011

정적인 수업	상호작용 기능수업	자기주도적 학습	그룹 토론 /토의 수업	역할극 수업
--------	-----------	----------	--------------	--------

- 1) 학생 교류 활동
- 2) 다양하고 자유로운 선택적 활동
- 3) 정적인 여가 활동 지원

천장의 큰 유리창을 통해 자연채광이 실내로 들어올 수 있도록 디자인이 된 공간으로,아트리움 형식을 통해 실의 개방감을 극대화하였다. 중앙 공용홀에 책상과 의자를 설치하여 휴식 및 학습을 지원하고 있다.

공용공간 - 홀
실명 : main hall



영국 Gloucester Academy

준공연도 : 2013



공용공간 - 홀(1)
실명 : heart space

정적인 수업	상호작용 가능수업	자기주도적 학습	그룹 토론 /토의 수업	역할극 수업
--------	-----------	----------	--------------	--------

- 1) 학생 교류 활동
- 2) 급식 활동
- 3) 학년 전체 모임 활동

채광을 위한 천장이 설치되어 있고 천장에는 드롭형 조명이 설치되어 있다. 건물 중앙에 공용 홀을 배치하여 넓은 공간을 식음공간, 전시공간 등 다목적 공간으로 활용하고 있다. 유동성 있는 책상과 의자를 설치하여, 평소에는 자율 학습 및 휴식공간으로 사용하고, 행사시에는 전교생이 모여 다같이 앉을 수 있는 공간으로 이용 가능하다.



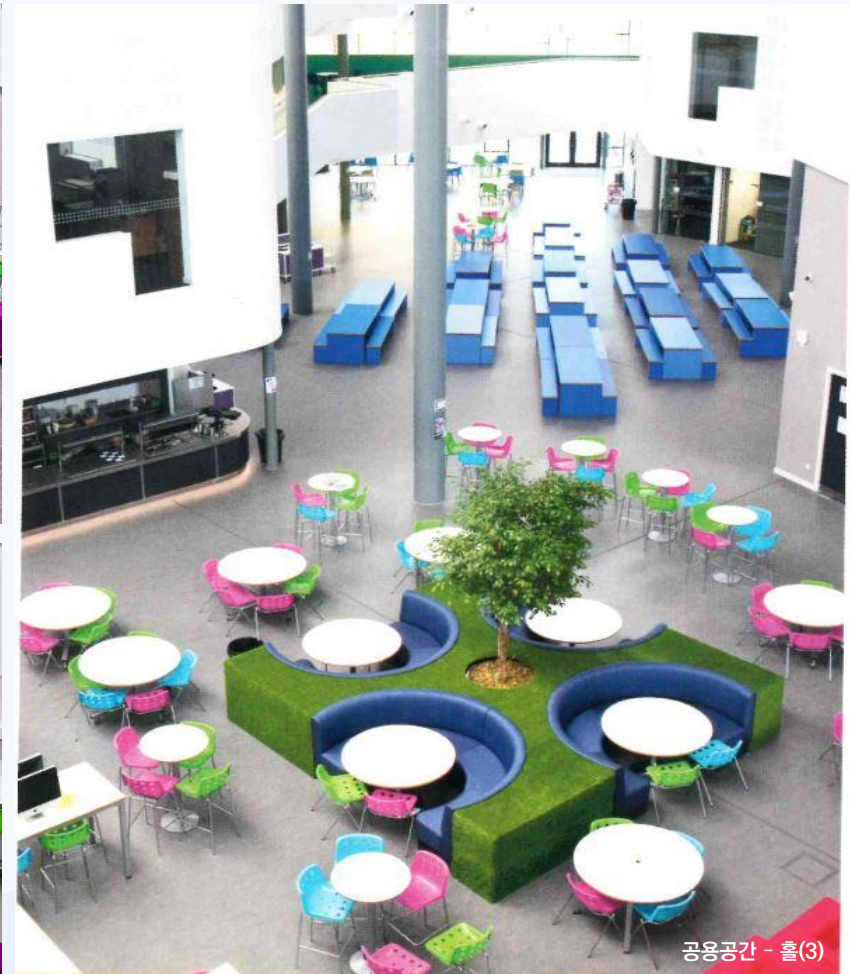
공용공간 - 홀(2)

영국 Gateacre School

준공연도 : 2012

정적인 수업	상호작용 가능수업	자기주도적 학습	그룹 토론 /토의 수업	역할극 수업
-----------	--------------	-------------	-----------------	-----------

- 1) 학생 교류 활동
- 2) 독서 및 정적인 여가 활동



휴게 공간 중앙에 살아있는 올리브 나무를 심고 인조 잔디를 설치하여 자연 친화적인 휴식분위기를 형성하고 있다. 일부 벽면을 흡음재로 마감하여 음 환경을 보완하고 있다.

영국 Notre Dame Catholic College



정적인 수업 상호작용 가능수업 자기주도적 학습 그룹 토론 /토의 수업 역할극 수업

- 1) 자기 주도적 활동
- 2) 학생 교류 활동
- 3) 열린 선택적 활동

일부 분에 설치된 천창을 통하여 채광이 유입되고 있으며 기둥이 없는 트러스 구조이다. 벽면 목재부분에 흡음재를 사용하여 공간내 음환경을 보완하고 있다.

중앙 공용홀에 파빌리온 형태의 교실 및 채플공간(floating room)이 설치되어 있어 접근성이 용이하다. 열린 공간과 사적인 공간(파빌리온)을 함께 두어, 마치 마을을 형성한 것 같은 분위기를 조성하고 있다



정적인 수업 | 상호작용 가능수업 | 자기주도적 학습 | 그룹 토론 /토의 수업 | 역할극 수업

- 1) 표현력이 일정 수준 갖추어진 역할극 발표 수업
- 2) 역할극 감상 수업

강당 앞부분에 설치된 천창으로 채광이 유입되고 있으며 기둥이 없는 긴 테라스 구조이다. 무대공간을 위한 조명장치가 설치되어 있다. 강당 뒷부분에는 좌식 스탠드 공간이 형성되어 있어 일과시간에는 계단 및 휴식공간으로 이용하고, 무대를 활용한 수업 시간에는 좌식 공간으로 활용한다.



지원공간 - 강당 및 로비

실명 : Block

영국 Witton Park Academy

정적인 수업 | 상호작용 가능수업 | 자기주도적 학습 | 그룹 토론 / 토의 수업 | 역할극 수업

- 1) 학생들끼리 소통하여 학습문제를 해결하는 공동 학습 활동
- 2) 소규모 학생들이 토론하며 협력하는 형태의 수업 활동



일반교실

이동가능한 가벽과 폴딩도어가 설치되어 있어 공간을 유연하고 확장성 있게 활용 가능하다. 그룹별 수업이 가능한 가구가 배치되어 있어 소규모 그룹활동을 지원하고 있다.

프랑스 Ada Lovelace Secondary School

준공연도 : 2018 / 규모 : 5898m²

정적인 수업 상호작용 가능수업 자기주도적 학습 그룹 토론 / 토의 수업 역할극 수업

- 1) 학습방법 또는 절차에 관한 설명식 수업 활동
- 2) 학습 목표 도달에 불필요한 과정이나 활동을 최대한 적게 주어 교수 학습의 효율성을 높이는 활동

일반교실



책상과 의자를 일방향으로 바라보도록 배치하였으며, 작고 많은 창으로 자연스러운 채광 및 쾌적한 환기가 가능하도록 하였다. 인공조명과

자연채광의 조화로운 배치를 연구했다.

프랑스 School La Fontaine

준공연도 : 2017 / 규모 : 300m²

일반교실

정적인 수업	상호작용 가능수업	자기주도적 학습	그룹 토론 /토의 수업	역할극 수업
--------	-----------	----------	--------------	--------

- 1) 개별활동, 그룹활동, 학급전체활동 등 시간 내 그룹핑이 다양한 수업 활동
- 2) 학생 간 상호작용이 주를 이루는 수업

옥외놀이공간과 바로 연결될 수 있도록 큰 미닫이문을 설치하여 채광 및 환기기능 뿐만 아니라 공간 내외부를 연계하였다. 외부에서 교실로의 시야를 제한하기 위해서 ㄱ자 형태로 디자인해 교실 노출을 보호하였다.



프랑스 Simone Veil's group of schools in Colombes



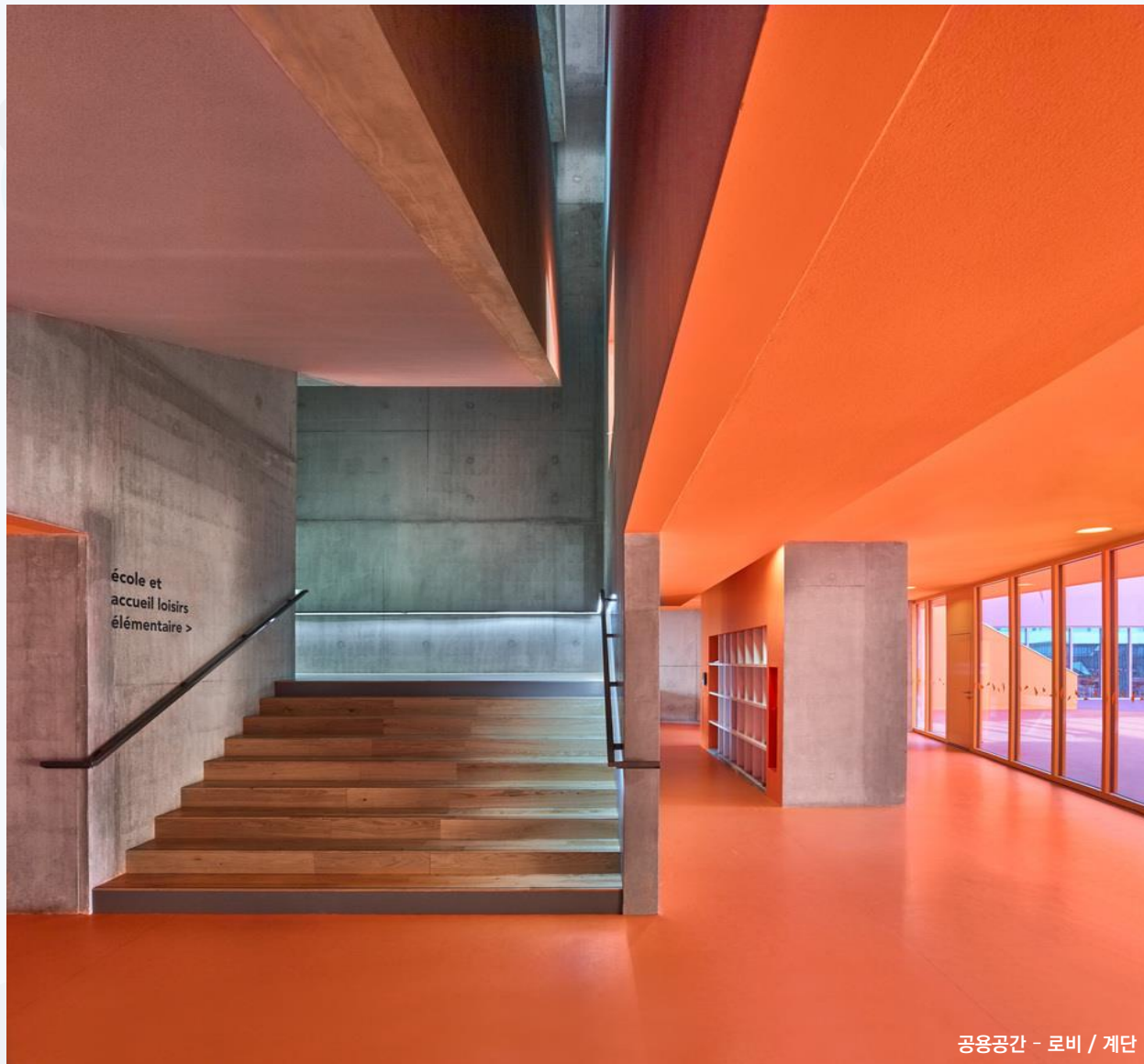
공용공간 - 복도

실명 : nursery leisure center

정적인 수업	상호작용 가능수업	자기주도적 학습	그룹 토론 /토의 수업	역할극 수업
-----------	--------------	-------------	-----------------	-----------

- 1) 학생 교류 활동
- 2) 다양하고 자유로운 선택적 활동
- 3) 도구가 필요하지 않은 간단한 놀이활동 지원

벽을 이용하여 휴식공간 및 놀이공간을 제공한 이 복도는 채광을 위해 창문이 설치되어 있으며 복도의 바닥과 벽에 밝고 활기찬 느낌의 색으로 디자인한 것이 특징인 공간이다.



공용공간 - 로비 / 계단

정적인 수업	상호작용 가능수업	자기주도적 학습	그룹 토론 / 토의 수업	역할극 수업
-----------	--------------	-------------	------------------	-----------

- 1) 학생 교류 활동
- 2) 다양하고 자유로운 선택적 활동
- 3) 실내활동을 위한 준비공간 지원
- 4) 활동 간 전환 및 경계 지원

1층 출입구와 바로 연결 및 연계되는 로비공간은, 벽을 이용하여 공간을 분리했으며 이 벽에 붙박이 신발장을 이용하였다. 계단실의 노출 콘크리트 마감과 벽면의 고채도 마감을 이용하여 채도의 균형을 맞추고 동시에 개방감 있는 공간으로 연출하였다.

1층 로비와 어우러지는 색감을 계단실에 넣어 공간 간 조화로움을 고려하였으며, 간접조명을 이용한 계단 조명을 통해 아늑한 분위기를 연출한다.



공용공간 - 계단

정적인 수업 상호작용 가능수업 자기주도적 학습 그룹 토론 /토의 수업 역할극 수업

- 1) 신체적 발달을 위한 수업 활동
- 2) 그룹 대항 경기를 위한 체육 활동
- 3) 체육활동을 통한 협력적 수업

선명한 색상의 채도를 살짝 낮추어 공간의 개방감을 연출한 체육관으로, 높은 층고를 활용하여 층을 구분해 휴식공간과 활동공간을 분리하였다. 채광 및 환기를 위한 창문을 설치하였으며 실내활동을 위한 바닥자재를 설치하였다.



지원공간 - 체육관
실명 : sport hall

정적인 수업 상호작용 가능수업 자기주도적 학습 그룹 토론 /토의 수업 역할극 수업

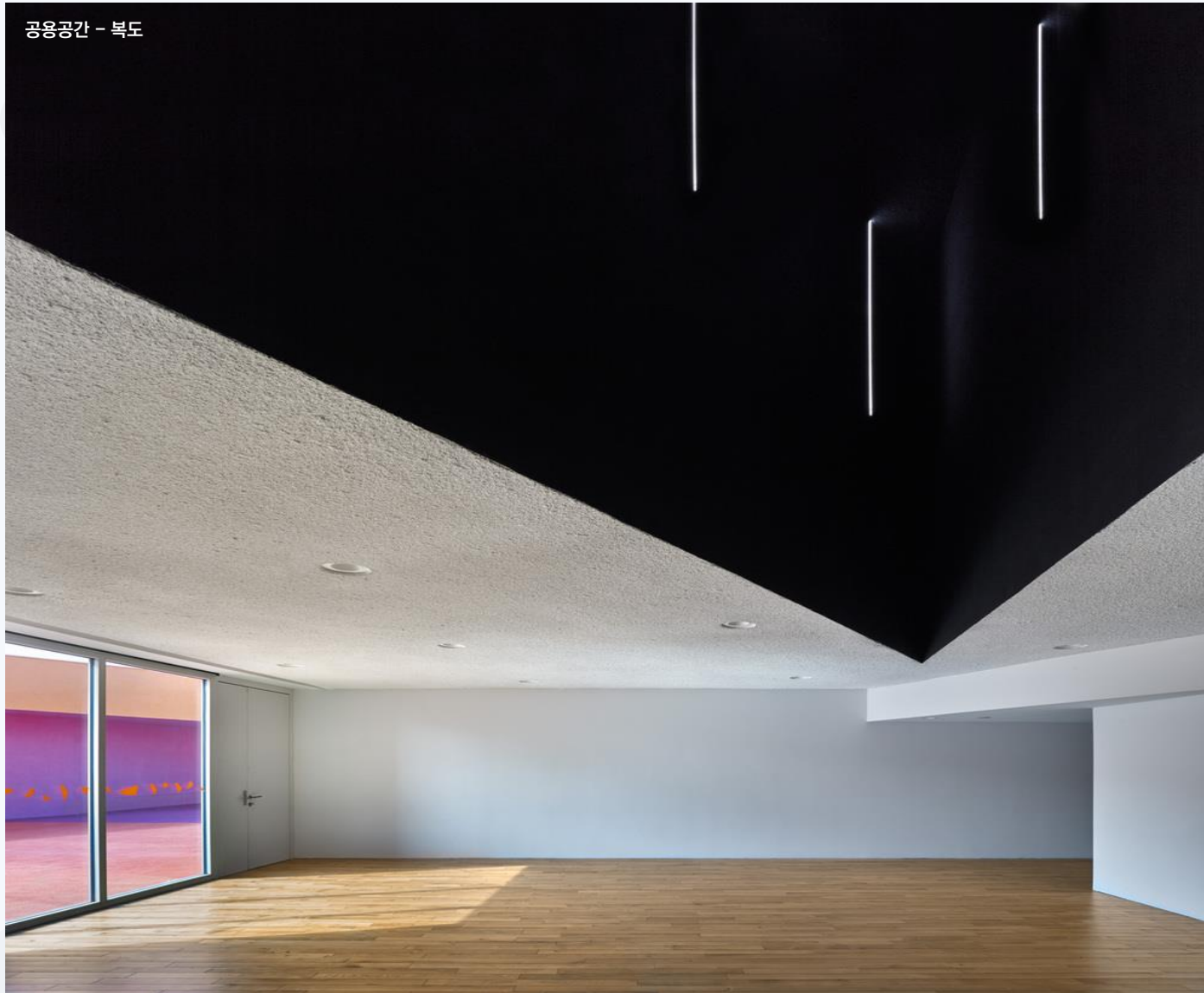
- 1) 학습 방법 또는 절차에 관한 설명식 수업 활동
- 2) 학습 목표 도달에 불필요한 과정이나 활동을 최대한 적게 주어 교수 학습의 효율성을 높이는 활동



일반교실

채광을 위한 통창과 환기를 위한 창문이 설치된 일반교실 공간으로, 교실의 앞을 바라보도록 책상과 의자를 배치하였다. 자연 친화적인 바닥 마감재와 전체적으로 저채도인 마감재 및 가구를 사용하여 차분한 분위기를 연출하였다.

공용공간 - 복도



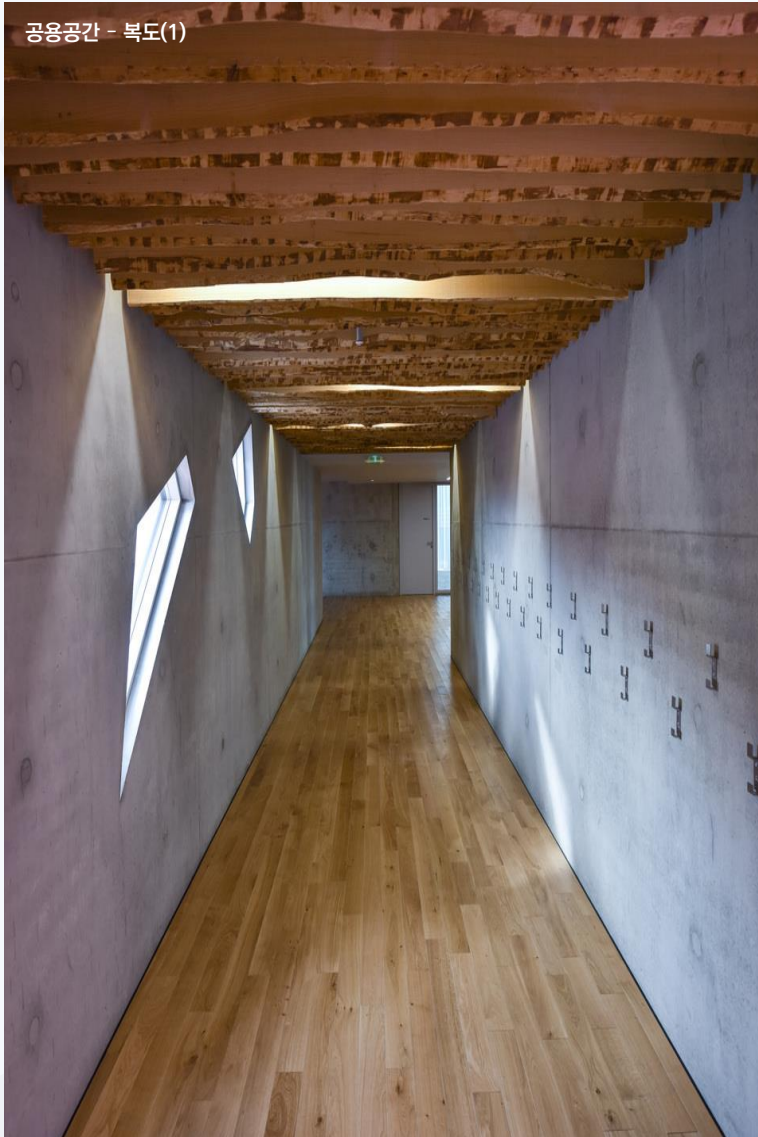
정적인 수업	상호작용 가능수업	자기주도적 학습	그룹 토론 /토의 수업	역할극 수업
-----------	--------------	-------------	-----------------	-----------

- 1) 표현력을 갖추기 위한 역할극 연습 활동 수업
- 2) 그룹별 역할극 준비 및 연습 활동 수업

채광 및 환기, 옥외공간과 연계될 수 있도록 미닫이문이 설치되어 있으며, 높낮이가 다른 천장디자인이 특징인 공간이다. 천장의 일부 마감을 블랙컬러로 하여 조명디자인 연출을 극대화하였다.

준공연도 : 2015 / 규모 : 7600m²

공용공간 - 복도(1)



공용공간 - 복도(2)



정적인 수업	상호작용 가능수업	자기주도적 학습	그룹 토론 / 토의 수업	역할극 수업
-----------	--------------	-------------	------------------	-----------

- 1) 학생 교류 활동
- 2) 다양하고 자유로운 선택적 활동
- 3) 도구가 필요하지 않은 간단한 움직임 활동 지원

채광 및 환기, 옥외공간과 연계될 수 있도록 미닫이문이 설치되어 있으며, 높낮이가 다른 천장디자인이 특징인 공간이다. 천장의 일부 마감을 블랙컬러로 하여 조명디자인 연출을 극대화하였다.

독일 Erika Mann Elementary School



정적인 수업 | 상호작용 가능수업 | 자기주도적 학습 | 그룹 토론 /토의 수업 | 역할극 수업

- 1) 학생 교류 활동
- 2) 수업 전 준비 활동 및 휴식

벽면에 옷걸이 배치 및 학생 작품 전시가 되어 있는 홈베이스로, 공간 내 채광 유입을 위해 큰 창문을 설치하였으며, 사용자 참여 설계과정을 통해 사용자를 실제 공동 설계자로서 고려하여 일상적인 환경을 형성할 수 있도록 디자인되었다.

거울갤러리로 사용된 복도로, 앉을 수 있는 공간을 설치하여 휴식공간을 제공하였으며 학생이 직접 만든 다채로운 모자이크 디자인 공간을 형성하여 학생의 창작물을 반영하여 계속해서 공간에 변화를 제공한다.

정적인 수업 | 상호작용 가능수업 | 자기주도적 학습 | 그룹 토론 /토의 수업 | 역할극 수업

- 1) 학생 교류 활동
- 2) 자기주도적 학습 및 다양한 선택 활동
- 3) 휴식 및 여가활동
- 4) 복도 벽면 전시활동





복도에 특별 제작 가구를 설치하여 휴식공간을 제공하고, 다양한 형태의 부드럽고 따뜻한 의자로 기성 가구의 모습을 따라가지 않고 학습과 놀이의 용도로 활용하기 좋도록 지원하였다.

정적인 수업	상호작용 가능수업	자기주도적 학습	그룹 토론 /토의 수업	역할극 수업
--------	-----------	----------	--------------	--------

- 1) 학생 교류 활동
- 2) 자기주도적 학습 및 다양한 선택 활동
- 3) 휴식 및 여가활동





지원공간 - 휴식 및 놀이공간 (1)
실명 : chill room



지원공간 - 휴식 및 놀이공간 (2)

정적인 수업	상호작용 가능수업	자기주도적 학습	그룹 토론 /토의 수업	역할극 수업
-----------	--------------	-------------	-----------------	-----------

- 1) 학생 교류 활동
- 2) 구조물 위치 변경을 통한 공간 활용 창작 활동

좌식활동이 가능한 바닥 마감재(방수천)를 활용한 공간으로, '꽃잎'이란 이름의 약 1m 높이의 파티션을 배치하여 한 섹션당 2~3명의 아이들이 함께 이용할 수 있고, 파티션을 원하는 위치로 이동시켜



공용공간 - 휴식공간(1)
실명 : Snuffle garden

정적인 수업	상호작용 가능수업	자기주도적 학습	그룹 토론 / 토의 수업	역할극 수업
--------	-----------	----------	---------------	--------

- 1) 학생 교류 활동
- 2) 자기주도적 학습 및 다양한 선택 활동
- 3) 휴식 및 여가활동

독특한 디자인의 가구를 설치하여 휴식공간 제공 및 학생들의 창의력 증진에 도움을 준다. 또한, 눕거나 앉고 미끄럼 탈 수 있는 등 필요에 따라 조합이 가능한 가구가 있으며 변형 가능한 일련의 수평면 및 경사면이 있는 것이 특징이다.



공용공간 - 휴식공간(2)

독일 Carl-Bolle Elementary School

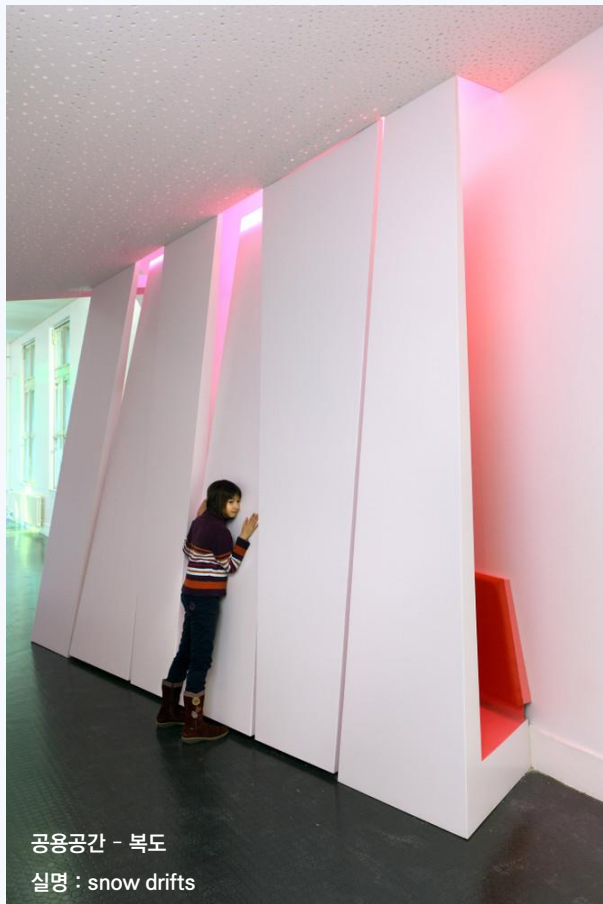


정적인 수업	상호작용 가능수업	자기주도적 학습	그룹 토론 /토의 수업	역할극 수업
--------	-----------	----------	--------------	--------

- 1) 전시물 감상 활동
- 2) 복도 구조물을 활용한 창의적 활동

학생들과의 사용자참여 워크숍을 통해 복도공간의 디자인 스토리보드를 계획하였다. 학교만의 스포츠지향의 모토에 따라 복도를 스토리텔링 학습을 장려하는 레저공간으로 전환하였다. 빛을 활용하여 학생들의 호기심과 흥미를 불러 일으키는 공간이다.





공용공간 - 복도
실명 : snow drifts

학생들이 부모님을 기다리는 공간으로 학교 현관에 위치하고 있으며, 복도 벽면을 활용한 다양한 색으로 조성된 조명과 함께 휴식공간을 제공하고 있다.



공용공간 - 복도
실명 : entrance gallery

정적인 수업	상호작용 가능수업	자기주도적 학습	그룹 토론 /토의 수업	역할극 수업
--------	-----------	----------	--------------	--------

- 1) 학생 교류 활동
- 2) 자기주도적 학습 및 다양한 선택 활동
- 3) 휴식 및 여가활동

학교 현관 홀에 위치하여 방문객을 마주하는 복도 공간으로, 주로 아이들이 부모를 기다리는 공간이다. 공간의 소리 울림 방지를 위하여 스몰스 (서)한국교육특색연구원.

준공연도 : 2008

정적인
수업

상호작용
가능수업

자기주도적
학습

그룹 토론
/토의 수업

역할극
수업

1) 학생 교류 활동

2) 구조물을 활용한 놀이활동



공용공간 - 복도
실명 : Spy Wall



공용공간 - 복도
실명 : reading benches

학교 현관 홀에 위치하여 방문객을 마주하는 복도 공간으로, 주로 아이들이 부모를 기다리는 공간이다. 공간의 소리 울림 방지를 위하여 소음을 낮추는 음향흡수제로 이루어져 있다.

덴마크 Grøndalsvængets School



지원공간 - 도서실

정적인 수업	상호작용 가능수업	자기주도적 학습	그룹 토론 /토의 수업	역할극 수업
-----------	--------------	-------------	-----------------	-----------

- 1) 도서 자료 활용 수업 가능
- 2) 학습자가 자발적으로 학습과제를 해결하기 위해 언어자료를 탐구하는 활동 수업
- 3) 독서 및 휴식활동

자연채광을 위해 면적이 넓은 창문을 설치 하였고 복도에 책상과 의자를 배치, 계단을 이용하여 휴식장소를 제공하였다. 폭과 넓이가 다른 계단은 이동의 기능 뿐만 아니라 앉아있을 수 있도록 하여 휴식 공간을 제공한다. 학생 신장에 맞는 높이의 책장과 다양한 크기의 수납 칸을 이용하여 책과 작품 등을 전시한다.



정적인 수업 상호작용 가능수업 자기주도적 학습 그룹 토론 /토의 수업 역할극 수업

- 1) 구조물을 활용한 체육활동
- 2) 체육활동 중 개별 도전 활동이 주를 이루는 수업
- 3) 홈베이스 및 홀의 기능으로 학습자의 수업 준비활동



공용공간 - 홀 (1)



공용공간 - 홀 (2)

채광을 위한 창문을 천장에 설치하여 자연 채광을 실내로 유도한다. 체육활동을 위해 기저재를 설치하여 학습자의 실내 체육활동을 지원하며, 높은 층고를 활용한 계단으로 홀 및 홈베이스의 기능을 해 학습과 휴식공간을 제공한다.

정적인 수업 상호작용 가능수업 자기주도적 학습 그룹 토론 /토의 수업 역할극 수업

- 1) 학생 교류활동
- 2) 여가 및 휴식활동
- 3) 수업 전 준비활동

복도에 서랍장을 설치하여 학생들의 접근이 용이할 수 있도록 함과 동시에 자투리 공간을 이용한 의자배치를 통해 휴식공간을 지원해준다.



공용공간 - 복도



지원공간 - 체육관

정적인 수업 상호작용 가능수업 자기주도적 학습 그룹 토론 /토의 수업 역할극 수업

- 1) 신체적 발달을 위한 수업활동
- 2) 그룹 대항 경기를 위한 체육활동
- 3) 체육활동을 통한 협력적 수업

채광을 위한 창문을 천장에 설치하여 자연 채광을 실내로 유도하지만 햇빛이 직접적으로 닿지 않도록 천장이 디자인 되었고, 야간에도 체육관을 사용할 수 있도록 전등이 매달린 형태이다. 방음을 위해 벽과 바닥 마감재로 마무리 되었고, 1층 옥외 휴식공간과 바로 연결되는 문을 설치하여 (사)한국교육복색환경연구원 KISEE Korea Institute of Sustainable Design and Educational Environment

덴마크 Skovbakke School

준공연도 : 2017 / 규모 : 9300m²



공용공간 - 홀(1)



공용공간 - 홀(2)



공용공간 - 홀(3)



공용공간 - 홀(4)
실명 : central atrium

천장에 창문을 설치하여 자연채광을 유입하였고, 학교 건물 중심부에 층고가 높은 공용홀을 배치하여 개방감을 준다.

이동가능한 책상 및 책장을 배치하여 유연한 휴식과 학습이 가능하며, 계단 넓이를 다르게 하여 이동과 휴식 두가지 활동이 가능하고, 천장 디자인과

정적인 수업	상호작용 가능수업	자기주도적 학습	그룹 토론 /토의 수업	역할극 수업
--------	-----------	----------	--------------	--------

- 1) 학생 교류 활동
- 2) 다양하고 자유로운 선택적 활동
- 3) 여가 활동 지원

덴마크 Søgaard School



지원공간 - 체육관

다양한 크기의 창문을 시공하여 자연채광의 유입을 유도하고, 실내활동을 위한 바닥 자재를 사용하였다.
높은 천장이지만 행잉조명을 사용하여 단점을 최소화하였으며, 옥외공간과 이어지도록 공간 내외부를 연계하였다.

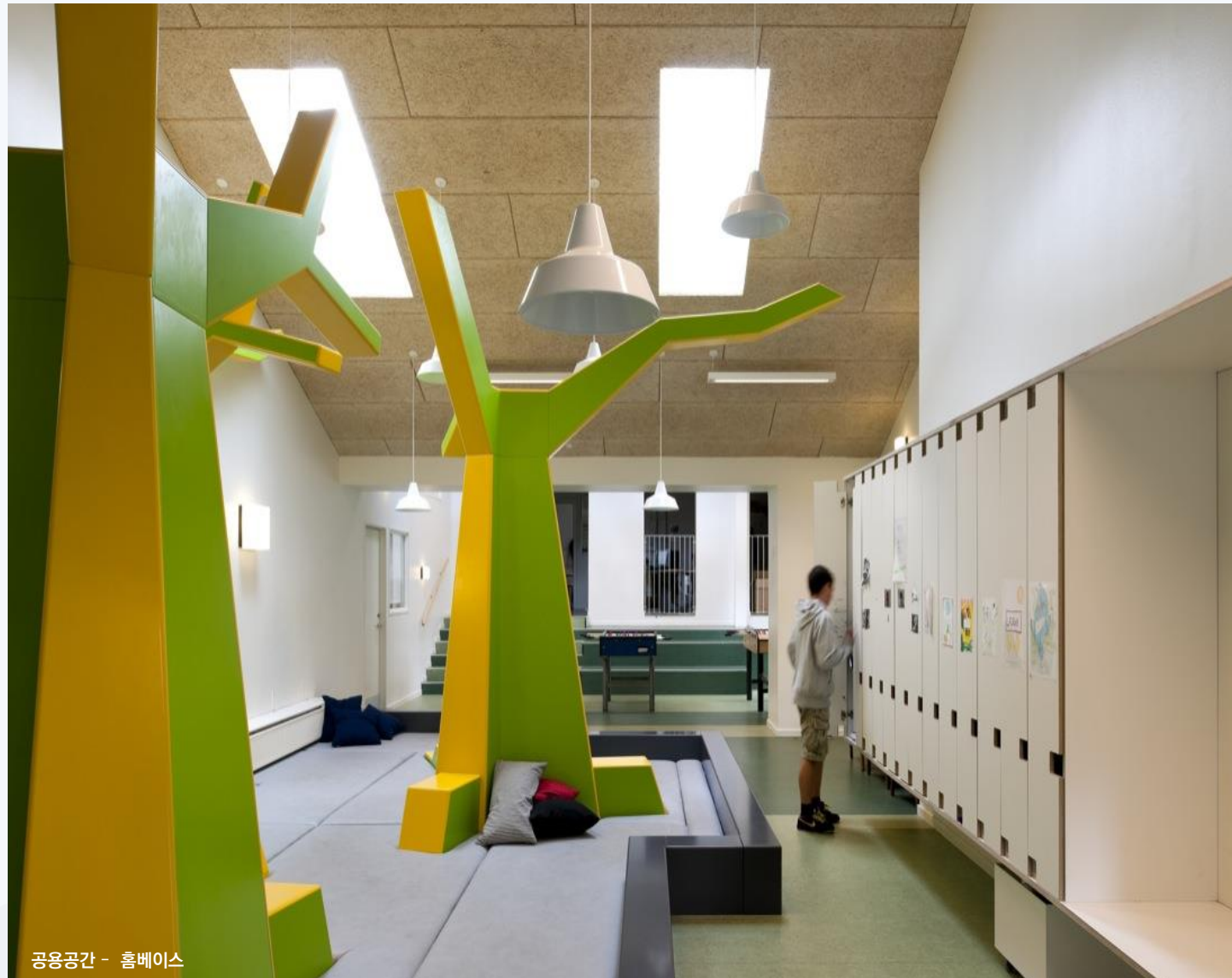
정적인 수업	상호작용 가능수업	자기주도적 학습	그룹 토론 /토의 수업	역할극 수업
-----------	--------------	-------------	-----------------	-----------

1) 신체적 발달을 위한 수업활동

2) 체육활동을 통한 협력적 수업

3) 체육활동 중 신체 (자)한국교육특수교육연구원

KISEE Korea Institute of Sustainable Design and Educational Environment



공용공간 - 휴메이스

정적인 수업	상호작용 가능수업	자기주도적 학습	그룹 토론 /토의 수업	역할극 수업
-----------	--------------	-------------	-----------------	-----------

- 1) 학생 교류 활동
- 2) 수업 준비를 위한 활동
- 3) 여가 활동 지원

불박이 조명과 행잉 조명을 사용하여 단조로움을 피했고, 캐비닛 및 휴식공간을 이용하여 휴메이스의 기능을 확실하게 지원하였다. 또한, 편안함을 위한 매트리스를 설치하여 좌식 및 휴식 공간을 제공한다.

덴마크 The Vibeeng School



공용공간 - 홀

실명 : Heart space

천장에 창문과 조명을 모두 설치하여 낮에는 자연채광을 이용하고, 야간에는 조명을 이용하여 활동할 수 있게 하였다. 문, 계단 벽에는 높은 채도의 색을 사용해 단조로울 수 있는 전체 화이트 색감의 넓은 홀에 활력을 나타낸다.

정적인 수업	상호작용 가능수업	자기주도적 학습	그룹 토론 /토의 수업	역할극 수업
-----------	--------------	-------------	-----------------	-----------

- 1) 학생 교류 활동
- 2) 다양하고 자유로운 선택적 활동
- 3) 학교 전체 학생들을 대상으로 직접적인 안내를 위한 활동 지원

천장에 창문과 조명을 모두 설치하여 낮에는 자연채광을 이용하고, 야간에는 조명을 이용하여 활동할 수 있게 하였다. 계단의 넓이를 다르게 하여 이동과 휴식 두가지 기능을 지원하였다.



정적인 수업 상호작용 가능수업 자기주도적 학습 그룹 토론 /토의 수업 역할극 수업

- 1) 학생 교류 활동
- 2) 다양하고 자유로운 선택적 활동
- 3) 여가 활동 지원



공용공간 - 홀 및 복도



지원공간 - 체육관 및 강당

천장에 창문과 조명을 모두 설치하여 낮에는 자연채광을 이용하고, 야간에는 조명을 이용하여 활동할 수 있게 하였다. 폴딩도어로 강당과 체육관을 구분하거나 동시에 이용할 수 있도록 하였다. 높은 층고를 활용하여 2층에 휴식공간이 마련해 학생들의 편안한 활동을 지원한다.

정적인 수업 상호작용 가능수업 자기주도적 학습 그룹 토론 /토의 수업 역할극 수업

- 1) 표현력이 어느 정도 갖추어진 역할극
- 2) 언어 표현보다는 동작 표현이 주를 이루는 역할극 발표 수업
- 3) 역할극 감상 수업 및 체육활동

덴마크 South Harbor School

정적인 수업	상호작용 가능수업	자기주도적 학습	그룹 토론 /토의 수업	역할극 수업
--------	-----------	----------	--------------	--------

- 1) 학생 교류 활동
- 2) 독서활동
- 3) 여가 활동 및 휴식

자투리 공간과 창틀을 이용하여, 공간의 활용성을 높임과 동시에 접근 및 사용이 쉬운 휴식공간을 마련하였다.



공용공간 - 로비(1)



공용공간 - 로비(2)



채광 유입을 위해 한쪽 벽면에 큰 창문을 설치하였고, 입구에 높은 천장을 배치하여 공간의 개방감을 확보하였다. 로비 곳곳에 의자를 배치하여 쉼 공간을 마련하였고, 학부모나 학생들이 대기할 수 있는 공간을 마련하였다.



공용공간 - 로비

정적인 수업	상호작용 가능수업	자기주도적 학습	그룹 토론 /토의 수업	역할극 수업
--------	-----------	----------	--------------	--------

- 1) 학생 교류 활동
- 2) 다양하고 자유로운 선택적 활동
- 3) 여가 활동 지원



공용공간 - 홀

자연채광 유입을 위하여 벽 전체를 통유리로 시공하였고, 계단의 폭과 높이, 배치 등을 다양하게 하여 이동과 휴식, 모임, 수업 등 다양한 기능을 할 수 있도록 지원하였다.

또한, 학생들이 사용하지 않는 시간대를 이용한 지역개방 운영을 하며 지역주민의 사용 및 활동을 지원하는 복합화 학교공간이다.

정적인 수업	상호작용 가능수업	자기주도적 학습	그룹 토론 /토의 수업	역할극 수업
--------	-----------	----------	--------------	--------

- 1) 대규모 교류 활동
- 2) 여가 활동 및 휴식
- 3) 일시적 수업 활동

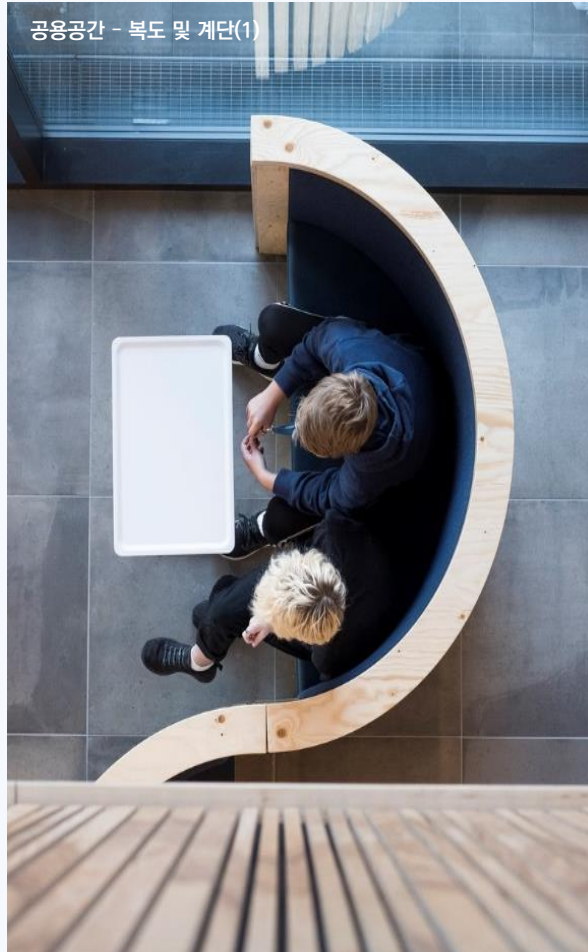
덴마크 Katrinedals School

정적인 수업	상호작용 가능수업	자기주도적 학습	그룹 토론 /토의 수업	역할극 수업
-----------	--------------	-------------	-----------------	-----------

- 1) 학생 교류 활동
- 2) 독서활동
- 3) 여가 활동 및 휴식

채광을 위해 벽면을 통창으로 설치하였고, 계단의 데드스페이스를 활용하여 휴식공간을 마련하였다.

공용공간 - 복도 및 계단(1)



공용공간 - 복도 및 계단(2)



특별교실 - 음악실



정적인 수업 상호작용 가능수업 자기주도적 학습 그룹 토론 /토의 수업 역할극 수업

- 1) 학생 교류 활동
- 2) 밴드 및 음악동아리 활동
- 3) 기악합주 음악 수업

채광을 위해 창문의 넓이를 크게 하여 설치하였고, 다르게 배치를 통해 들어오는 빛의 위치도 상이하게 하였다. 벽면을 이용하여 칠판 및 수납공간을 배치하였고, 음악수업을 위해 방음기능이 있는 마감재를 시공하였으며 소리의 울림을 위해 일반적인 층고보다 높게 시공되었다.

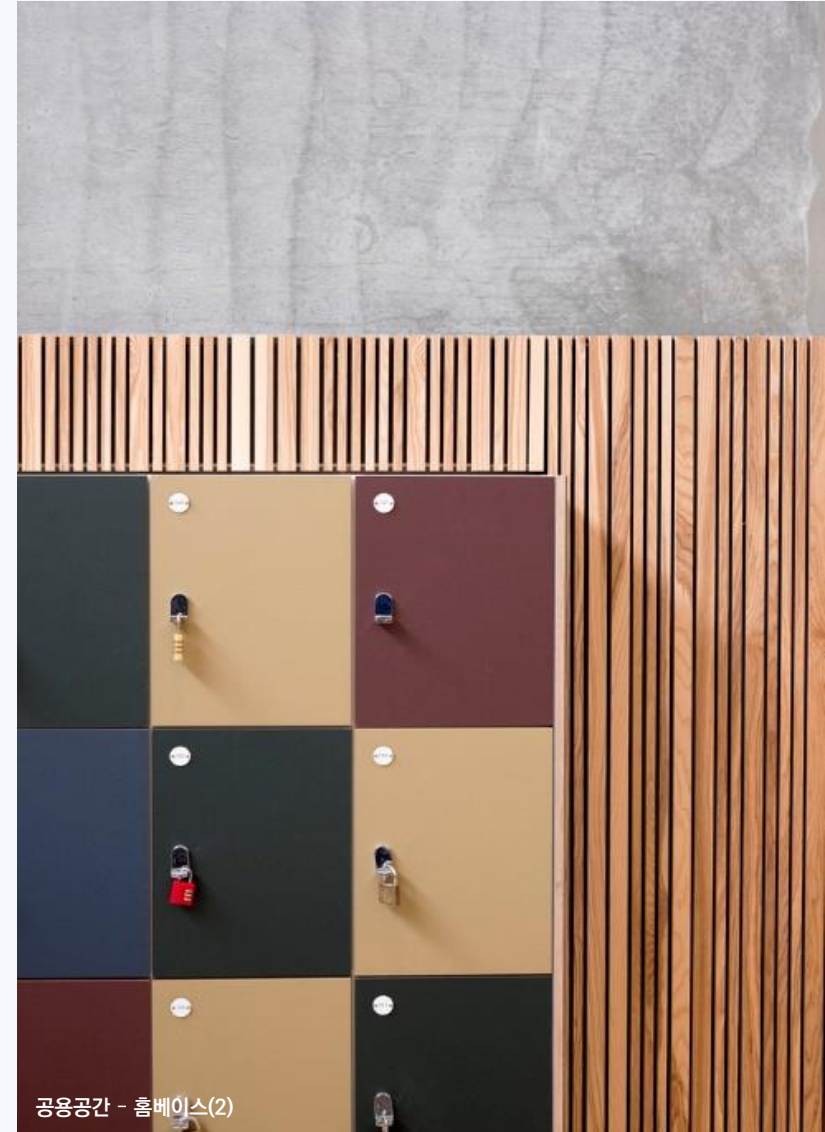


공용공간 - 홈베이스(1)

정적인 수업	상호작용 가능수업	자기주도적 학습	그룹 토론 /토의 수업	역할극 수업
--------	-----------	----------	--------------	--------

- 1) 학생 교류 활동
- 2) 수업 전 준비활동
- 3) 수업 관련 물품 보관 지원

넓은 복도를 이용하여 사물함을 구비하였고, 학교 건물과 유사한 형태의 사물함으로 설치하여 조화로우름 이루고 있다. 천장 간접조명을 규칙적으로 두어 부드러운 분위기를 연출한다.



공용공간 - 홈베이스(2)

덴마크 The Munkegaard School

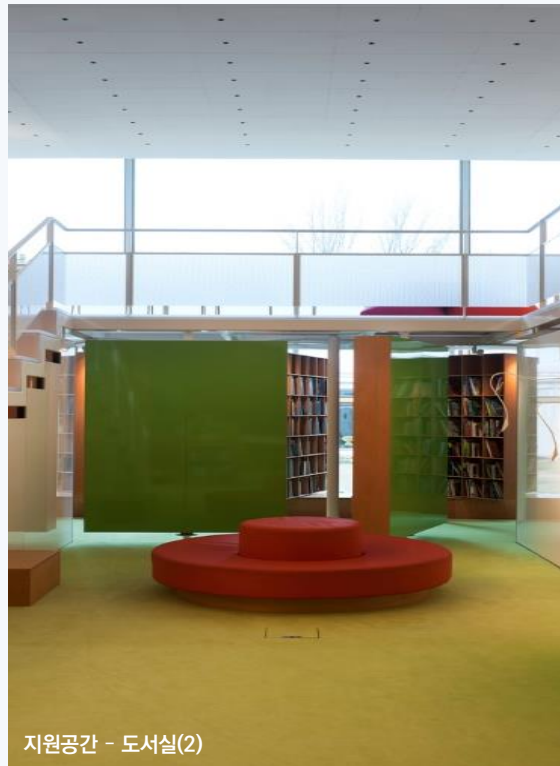
정적인 수업	상호작용 가능수업	자기주도적 학습	그룹 토론 /토의 수업	역할극 수업
-----------	--------------	-------------	-----------------	-----------

- 1) 독서활동
- 2) 도서 자료 활용 수업
- 3) 학습자가 자발적으로 학습과제를 해결하기 위해 언어 및 인문교과 관련 자료를 탐구하는 활동 수업

채광을 위해 벽면을 통창으로 설치하였고, 회전하는 책장을 설치하여 자유롭게 유동적으로 책 열람을 유도한다.



지원공간 - 도서실(1)



지원공간 - 도서실(2)



지원공간 - 도서실(3)



공용공간 - 홀(1)



공용공간 - 홀(3)

실명 : Patio



공용공간 - 홀(2)



공용공간 - 홀(3)



공용공간 - 홀(4)

정적인 수업	상호작용 가능수업	자기주도적 학습	그룹 토론 /토의 수업	역할극 수업
-----------	--------------	-------------	-----------------	-----------

- 1) 학생 교류 활동
- 2) 다양하고 자유로운 선택적 활동
- 3) 여가 활동 및 휴식 지원

자연채광이 지하공간까지 도달하도록 중정과 같은 야외공간을 배치하였다. 크리스탈 형태의 개구부로 설계된 4개의 큰 안들을 세워 시각적으로 면적을 확장하였고, 하얀 바닥과 벽면에 대비되는 색의 의자를 배치하여 휴식공간과 사색공간을 조성하였다.



정적인 수업	상호작용 가능수업	자기주도적 학습	그룹 토론 / 토의 수업	역할극 수업
--------	-----------	----------	---------------	--------

- 1) 간단한 조리 등 가정 수업
- 2) 플레이팅 수업 등 요리 관련 활동

교실 문이 없는 열린교실로, 불박이 수납공간에 세면대를 설치하여 공간의 활용도를 높였다. 유연한 그룹수업 및 활동을 지원하는 대형 책상과 의자를 배치하여

덴마크 Tjørring School

정적인 수업	상호작용 가능수업	자기주도적 학습	그룹 토론 /토의 수업	역할극 수업
-----------	--------------	-------------	-----------------	-----------

- 1) 학생 교류 활동
- 2) 다양하고 자유로운 선택적 활동
- 3) 여가 활동 지원

채광을 위한 큰 창문을 벽면에 설치하였고, 창틀을 이용한 휴식공간을 제공하였다.



공용공간 - 복도



공용공간 - 로비

정적인 수업	상호작용 가능수업	자기주도적 학습	그룹 토론 /토의 수업	역할극 수업
-----------	--------------	-------------	-----------------	-----------

- 1) 학생들이 대화를 나눔으로써 학습문제를 함께 해결하는 공동학습 활동
- 2) 소규모 학생 그룹이 협력적으로 의견을 교환하는 대화 형태 수업 활동

채광을 위한 벽면에 넓은 창을 설치하였고, 외부와 바로 연결되는 공간으로 내·외부 공간 연계가 특징이며 학교 밖으로 이동하기 전 또는 하교 시 대기 및 휴식을 지원하는 공간이다. 그룹활동을 위한

지원공간 - 놀이실



정적인 수업 | 상호작용 가능수업 | 자기주도적 학습 | 그룹 토론 /토의 수업 | 역할극 수업

- 1) 학생 자치 회의 활동
- 2) 동아리 회의 활동

벽면에 다양한 크기의 창문으로 자연채광이 유입되며, 계단의 넓이와 높이를 다르게 하여 이동과 휴식장소, 강의활동을 위한 좌석을 제공한다.

정적인 수업 | 상호작용 가능수업 | 자기주도적 학습 | 그룹 토론 /토의 수업 | 역할극 수업

- 1) 학생 교류 활동
- 2) 구조물을 통한 체험활동

미디어아트 월을 통해 영상을 노출하여 학생들의 호기심 유발과 교육에 기여한다. 또한 아트월과 조화로운 체험공간을 설치하여 학생들의 체험 및 교육을 지원하는 공간이다.



일반교실 / 공용공간 - 복도(1)



일반교실 / 공용공간 - 복도(2)

덴마크 Copenhagen International School Nordhavn



지원공간 - 체육관(1)
실명 : HIGH school gym

정적인 수업 상호작용 가능수업 자기주도적 학습 그룹 토론 /토의 수업 역할극 수업

- 1) 신체적 발달을 위한 수업 활동
- 2) 그룹 대항 경기를 위한 체육 활동
- 3) 체육활동을 통한 협력적 수업

고등학교 학생들이 사용하는 체육관으로 각종 체육교과와 방과후 체육활동을 위한 공간이다.

자유로운 체육활동을 배려한 높은 층고와 채광을 위한 창문이 설치되어 있으며, 창문으로 들어오는 강한 채광이 학생들의 실내 체육활동에 불편을 줄 수 있기 때문에 여러 개의 작은 창문을 배치하여 조도를 조절하였다.



지원공간 - 체육관(2)

채광을 위해 넓은 창문을 설치하였고, 낮은 책장으로 공간의 분리와 좌식공간과 책걸상 공간을 모두 배치하여 동일 공간에서 다양한 활동이 가능하다.



정적인 수업	상호작용 가능수업	자기주도적 학습	그룹 토론 /토의 수업	역할극 수업
-----------	--------------	-------------	-----------------	-----------

- 1) 학생들끼리 대화를 나눔으로써 학습문제를 함께 해결하는 공동 학습 활동
- 2) 중간규모의 학생 그룹이 협력적으로 의견을 교환하는 대화 형태 수업 활동



공용공간 - 로비



일반교실

정적인 수업	상호작용 가능수업	자기주도적 학습	그룹 토론 /토의 수업	역할극 수업
-----------	--------------	-------------	-----------------	-----------

- 1) 미술 개별 활동
- 2) 실과 실습 개별 활동
- 3) 작품 전시 활동

채광을 위해 넓은 창문을 설치하였고, 이동가능한 책상을 설치하여 유연한 수업환경을 제공한다. 벽면을 게시판으로 사용하여 공지사항이나 학생의 작품 등을 전시하고 활용한다.

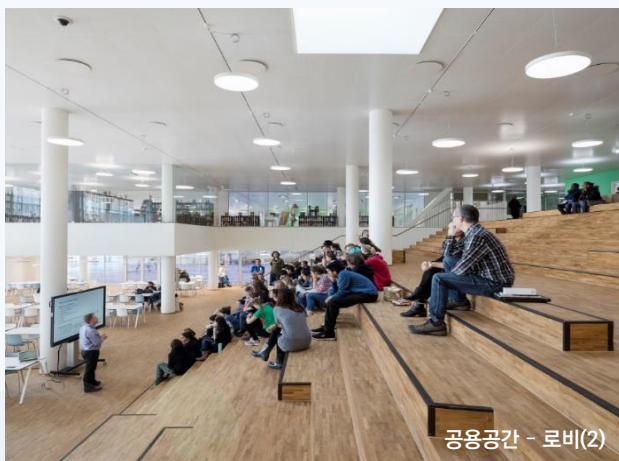


정적인 수업	상호작용 가능수업	자기주도적 학습	그룹 토론 /토의 수업	역할극 수업
-----------	--------------	-------------	-----------------	-----------

- 1) 학생 교류 활동
- 2) 휴식 및 급식 활동

지원공간 - 급식실(1)
공용공간 - 로비(1)
실명 : school Bobby

계단의 넓이와 높이를 다르게 하여, 이동 및 휴식 장소와 강의활동을 위한 좌석을 설치한 공간으로, 자유로운 식사와 휴식을 지원한다. 1층 옥외공간과 맞닿아 출입이 가능하도록 출입구를 설치하여 내 외부 공간을 연계하였다.



공용공간 - 로비(2)



지원공간 - 급식실(3)
공용공간 - 로비(3)



지원공간 - 급식실(4)
공용공간 - 로비(4)



공용공간 - 복도

정적인 수업	상호작용 가능수업	자기주도적 학습	그룹 토론 /토의 수업	역할극 수업
--------	-----------	----------	--------------	--------

채광유입을 위해 통창을 설치하였고, 복도 곳곳에 책, 책장 및 좌석을 설치하여 자율적이고 자유로운 교육환경을 제공한다.

- 1) 독서활동
- 2) 인문교과 및 도서자료 활용 수업
- 3) 학습자가 자발적으로 학습과제를 해결하기 위해 언어 자료를 탐구하는 활동 수업
- 4) 정적인 활동 위주의 자기주도적 선택적 활동 수업

덴마크 Odense Cathedral High School

준공연도 : 2013 / 규모 : 3000m²

공용공간 - 홈베이스



정적인 수업	상호작용 가능수업	자기주도적 학습	그룹 토론 /토의 수업	역할극 수업
-----------	--------------	-------------	-----------------	-----------

- 1) 학생 교류 활동
- 2) 다양하고 자유로운 선택적 활동
- 3) 수업 전 준비 및 휴식 지원

넓은 창을 통해 실내로 채광을 유입시키고, 소파배치를 통해 휴식공간을 형성하였다. 수납장을 배치하여 학생 개인 물품 및 수업 준비물 보관을 가능케 해 수업 전 준비를 지원하는 공간이다.

덴마크 International School Ikast Brande

준공연도 : 2013 / 규모 : 2600m²



공용공간 - 홀(1)



공용공간 - 홀(3)



공용공간 - 홀(2)

정적인 수업	상호작용 가능수업	자기주도적 학습	그룹 토론 /토의 수업	역할극 수업
-----------	--------------	-------------	-----------------	-----------

- 1) 표현력이 어느 정도 갖추어진 역할극
- 2) 대규모 학생들이 함께 감상할 수 있는 역할극 발표 수업



공용공간 - 홀(4)

넓은 창을 통해 실내로 채광을 유입시키고, 계단의 넓이와 높이를 다르게 하여 이동 및 휴식장소, 강의 활동을 위한 좌석을 제공한다.

목재 마감재를 통해 따뜻한 실내 분위기를 형성하고, 벽돌과 목재 등의 다양한 마감재를 조화롭게 배치하였다.



일반교실(1)



일반교실(2)

정적인 수업	상호작용 가능수업	자기주도적 학습	그룹 토론 /토의 수업	역할극 수업
--------	-----------	----------	--------------	--------

- 1) 소규모 교류 활동
- 2) 일반교과 수업 및 신체기능 연습 활동

크기가 다양한 창문배치를 통해 외부환경의 연계성과 자연채광을 유입하는 역할을 한다. 창틀 부분의 색감을 넣어서 색감별 실내 리듬감을 부여한다.

정적인 수업	상호작용 가능수업	자기주도적 학습	그룹 토론 /토의 수업	역할극 수업
--------	-----------	----------	--------------	--------

- 1) 학생들이 대화를 나눔으로써 학습문제를 함께 해결하는 공동 학습 활동
- 2) 소규모 학생들이 협력적으로 의견을 교환하는 대화 형태 수업 활동

크기가 다양한 창문배치를 통해 외부환경의 연계성과 자연채광을 유입하는 역할을 한다. 그룹수업이 가능한 가구배치를 두고 있다.

정적인 수업	상호작용 가능수업	자기주도적 학습	그룹 토론 /토의 수업	역할극 수업
-----------	--------------	-------------	-----------------	-----------

- 1) 자기주도적 학습 활동
- 2) 개인과제 및 자율 보충 학습 활동

공용홀과 내부 실의 노랑색 계열의 컬러로 색을 통한 공간 분리를 하였고,
사용된 목재 재질과 어우러지는 따뜻한 색감의 공간을 연출하였다.

공용홀이 바로 보임으로써 좁은 공간이지만 개방되고 넓은 공간감이 형성되었다.



공용공간 - 복도
지원공간 - 자율학습공간

덴마크 New City School

준공연도 : 2012



정적인 수업	상호작용 가능수업	자기주도적 학습	그룹 토론 /토의 수업	역할극 수업
-----------	--------------	-------------	-----------------	-----------

- 1) 학생 교류 활동
- 2) 다양하고 자유로운 선택적 활동
- 3) 여가 활동 지원

Void 공간을 통해 실내 채광을 유입하였고, 화이트 계열의 전반적인 색채에서 레드계열의 색채 사용을 통해 공용홀을 강조하였다. 계단식 파빌리온 형태를 통해 독서 및 휴식공간을 확보하였다.

정적인 수업	상호작용 가능수업	자기주도적 학습	그룹 토론 /토의 수업	역할극 수업
-----------	--------------	-------------	-----------------	-----------

- 1) 미디어기기를 활용한 자기주도적 활동
- 2) 여가 및 휴식 활동
- 3) 학생 교류 활동

문이 없는 작은 실을 휴식공간으로 마련하여 편안하고 아늑한 공간을 형성한다. 채도 높은 컬러로 무채색 계열의 복도 공간과 분리되어 있고, 공간의 바닥, 벽, 천장의 컬러를 통일하여 공간의 확장성을 확보하였다.



덴마크 Frederiksbjerg School



공용공간 - 홀 (1)



공용공간 - 홀2)

정적인 수업	상호작용 가능수업	자기주도적 학습	그룹 토론 /토의 수업	역할극 수업
-----------	--------------	-------------	-----------------	-----------

- 1) 학생 교류 활동
- 2) 다양하고 자유로운 선택적 활동
- 3) 여가 활동 지원

천장과 작은 창들을 통해 실내로 채광을 유입시키고 계단 옆 클라이밍 놀이공간을 설치하여 다양한 행동이 발생할 수 있는 공간을 형성한다.



지원공간 - 옥외놀이공간(1)



지원공간 - 옥외놀이공간(2)

정적인 수업	상호작용 가능수업	자기주도적 학습	그룹 토론 /토의 수업	역할극 수업
--------	-----------	----------	--------------	--------

- 1) 학생 교류 활동
- 2) 다양하고 자유로운 선택적 활동
- 3) 여가 활동 지원

옥상 및 지붕면을 통한 체육활동 및 휴식공간을 형성하였다.



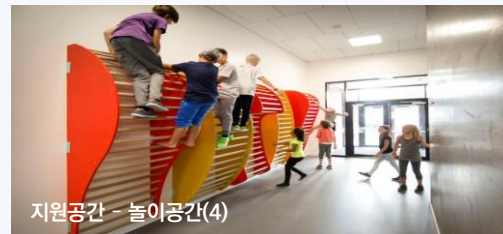
지원공간 - 놀이공간(1)



지원공간 - 놀이공간(2)



지원공간 - 놀이공간(3)



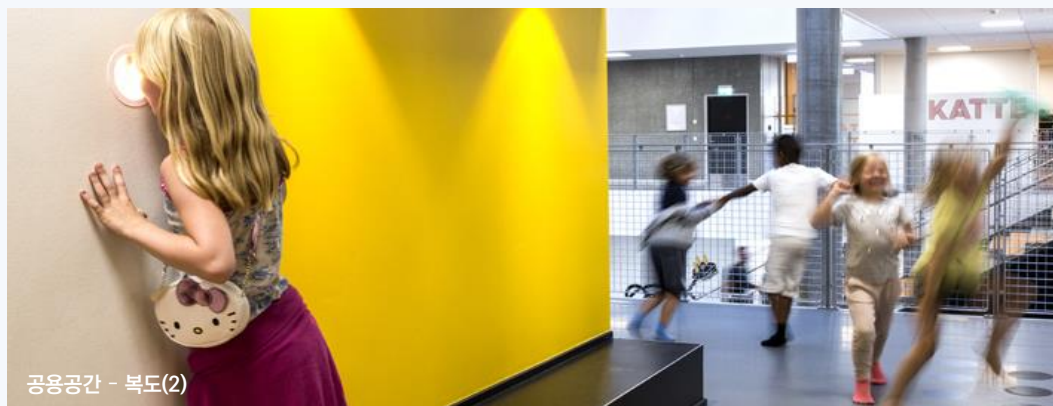
지원공간 - 놀이공간(4)

정적인 수업	상호작용 가능수업	자기주도적 학습	그룹 토론 /토의 수업	역할극 수업
--------	-----------	----------	--------------	--------

- 1) 구조물을 활용한 체육활동
- 2) 체육활동 중 도전 활동이 주로 이루는 수업
- 3) 구조물 활용한 신체놀이 활동

일부 복도공간에 놀이활동공간을 마련하였지만 동선에 대한 부분을 계획하여 이동의 불편함을 주지 않도록 하였다.

벽면을 활용하여 클라이밍 등 체력 및 에너지를 소모하는 놀이공간을 형성하였다.



정적인 수업	상호작용 가능수업	자기주도적 학습	그룹 토론 /토의 수업	역할극 수업
--------	-----------	----------	--------------	--------

- 바닥의 점과 선을 활용한 실내 체육활동
- 체육활동 중 짝 활동 및 소규모 경쟁 활동이 주를 이루는 수업



복도의 공간을 놀이와 접목하여 바닥 및 벽면의 호기심을 자극할 만한 요소를 표시하였다.



일반교실(1)

정적인 수업	상호작용 가능수업	자기주도적 학습	그룹 토론 /토의 수업	역할극 수업
--------	-----------	----------	--------------	--------

- 1) 프로젝트 학습 전 교사 안내 활동
- 2) 움직임이 거의 필요하지 않는 전달 및 강의 활동

넓고 큰 창문을 통해 실내에 채광을 유입되며, thickness wall로 인해 창틀부분에서도 앉을 수 있도록 설계하였다. 가구배치로 자유로운 공간형성이 가능해지며 좀 더 유연한 수업환경을 제공한다. 계단을 통해 단차를 두어 옆에 관계없이 발표자(교사)가 잘 보일 수 있도록 시야확보가 가능하다.



일반교실(2)

정적인 수업	상호작용 가능수업	자기주도적 학습	그룹 토론 /토의 수업	역할극 수업
-----------	--------------	-------------	-----------------	-----------

- 1) 학생 교류 활동
- 2) 급식 활동

넓은 창을 통해 실내에 채광을 유입시키고, 채광으로 인한 실내 눈부심 방지를 위해 블랙 계열로 마감을 하였다. 식당과 옆 공간의 천장과 차이를 두어 공간의 성격을 분리하였다.



지원공간 - 급식실

덴마크 Roskilde Festival Folk High School



공용공간 - 로비(1)



공용공간 - 로비(2)

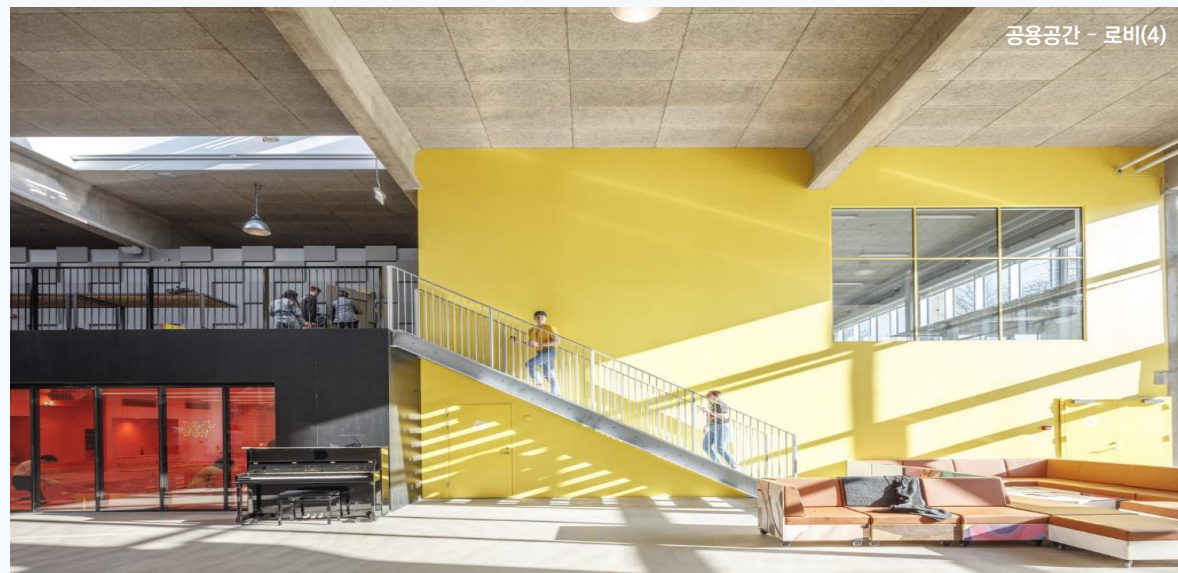


공용공간 - 로비(3)

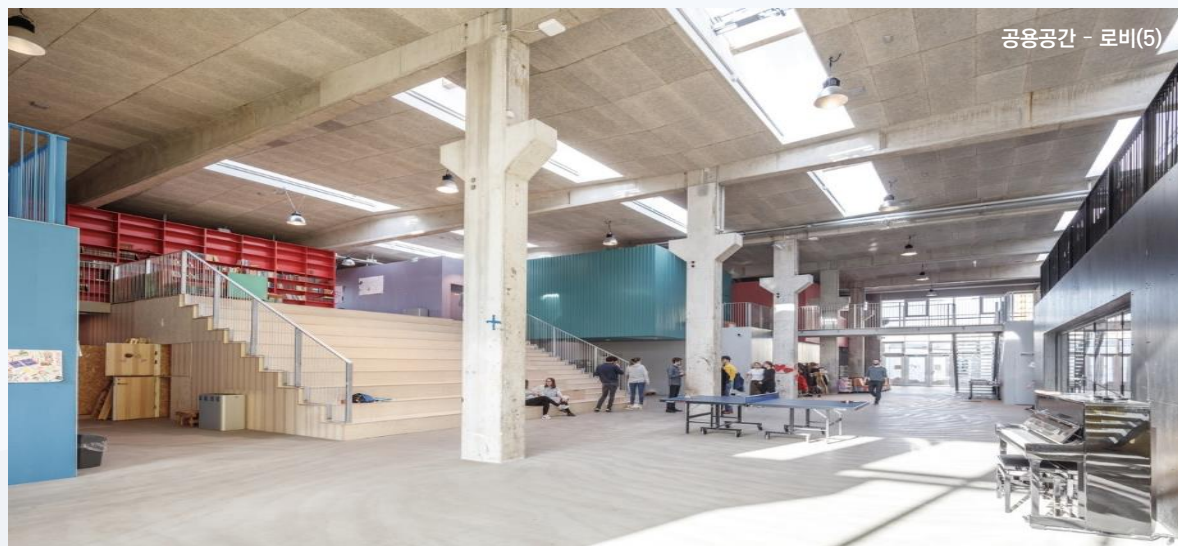
정적인 수업	상호작용 가능수업	자기주도적 학습	그룹 토론 /토의 수업	역할극 수업
--------	-----------	----------	--------------	--------

- 1) 표현력이 어느 정도 갖추어진 역할극 발표 수업
- 2) 대규모 학생들을 대상으로 하는 발표 수업

이동과 휴식을 위한 계단을 넓이를 활용해 분리하여, 기존 계단과 같은 넓이에선 이동 기능을 지원하고, 넓은 계단에선 수업 및 휴식이 가능하도록 설계하였다. 이를 활용한 수업 및 전시를 지원하는 공간으로, 독서공간도 함께 있어 다양한 목적으로 활용이 가능한 공간이다.



공용공간 - 로비(4)



공용공간 - 로비(5)



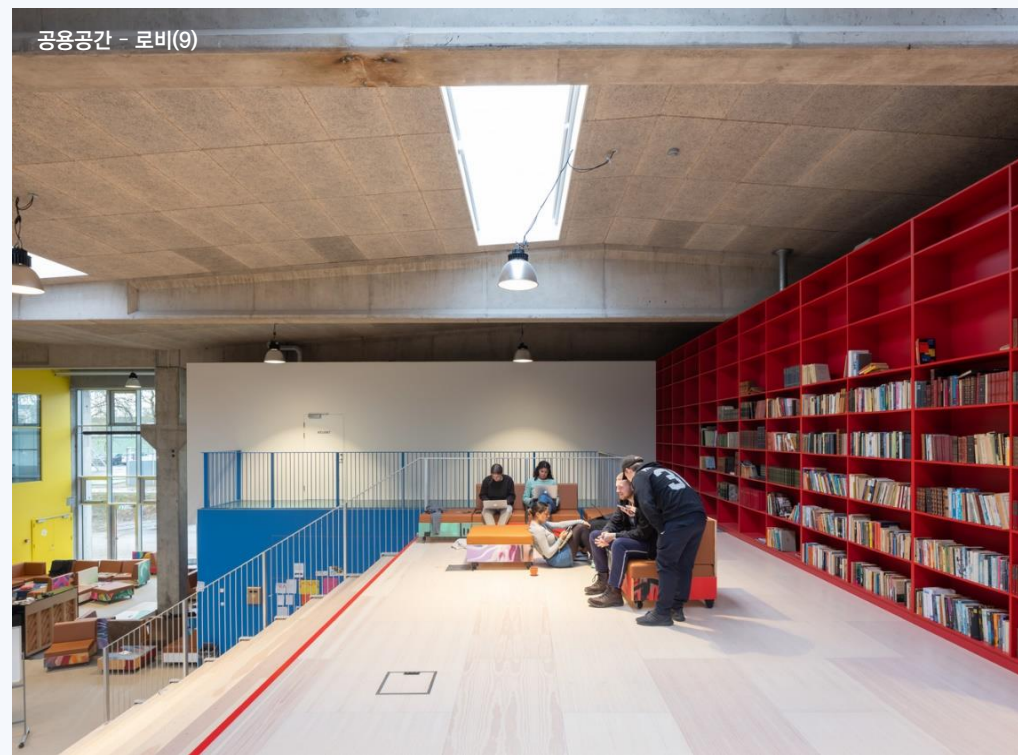
공용공간 - 로비(6)



정적인 수업	상호작용 기능수업	자기주도적 학습	그룹 토론 /토의 수업	역할극 수업
--------	--------------	-------------	-----------------	-----------

- 1) 학생 교류 활동
- 2) 다양하고 자유로운 선택적 활동
- 3) 여가 활동 지원

실내 공간에서의 매스감을 형성하고, 기둥 마감없이 그대로 노출되어 있다. 벽면을 책장으로 이용하여 학생들에게 독서 공간을 제공하며 계단 바닥에서도 전기를 쓸 수 있도록 콘센트가 설치되어 있다.



지원공간 - 작업실



정적인 수업	상호작용 가능수업	자기주도적 학습	그룹 토론 /토의 수업	역할극 수업
-----------	--------------	-------------	-----------------	-----------

- 1) 예술작품 작업 및 전시 활동
- 2) 설치미술 수업 활동
- 3) 미술 전공 학생 작업 지원

전시작품의 크기 제한을 최소화하기 위한 높은 천장고로 설계하였으며, 실외에서도 전시를 볼 수 있고 실외공간과 연결성을 갖는 넓은 창으로 구성되었다. 원형계단으로 인한 공간의 곡선형 배치로 유연함을 공간에 주어 예술 활동에 어울리는 자유로운 분위기를 연출한다.

지원공간 - 소강당



정적인 수업	상호작용 가능수업	자기주도적 학습	그룹 토론 /토의 수업	역할극 수업
-----------	--------------	-------------	-----------------	-----------

- 1) 학 학년 단위의 발표회 활동 수업
- 2) 연수 및 행사활동

교실 전체를 하나의 색으로 마감하여 공간의 시각적 확장성을 확보하였다. 한 측면만을 통한 채광유입으로 암막커튼 사용시 조명효과를 극대화시킨다. 천장면의 흡음재 사용으로 음환경을 보완하고 폴딩도어 너머의 공간과 컬러를 통한 시각적 공간분리를 준다.



특별공간 - 음악실

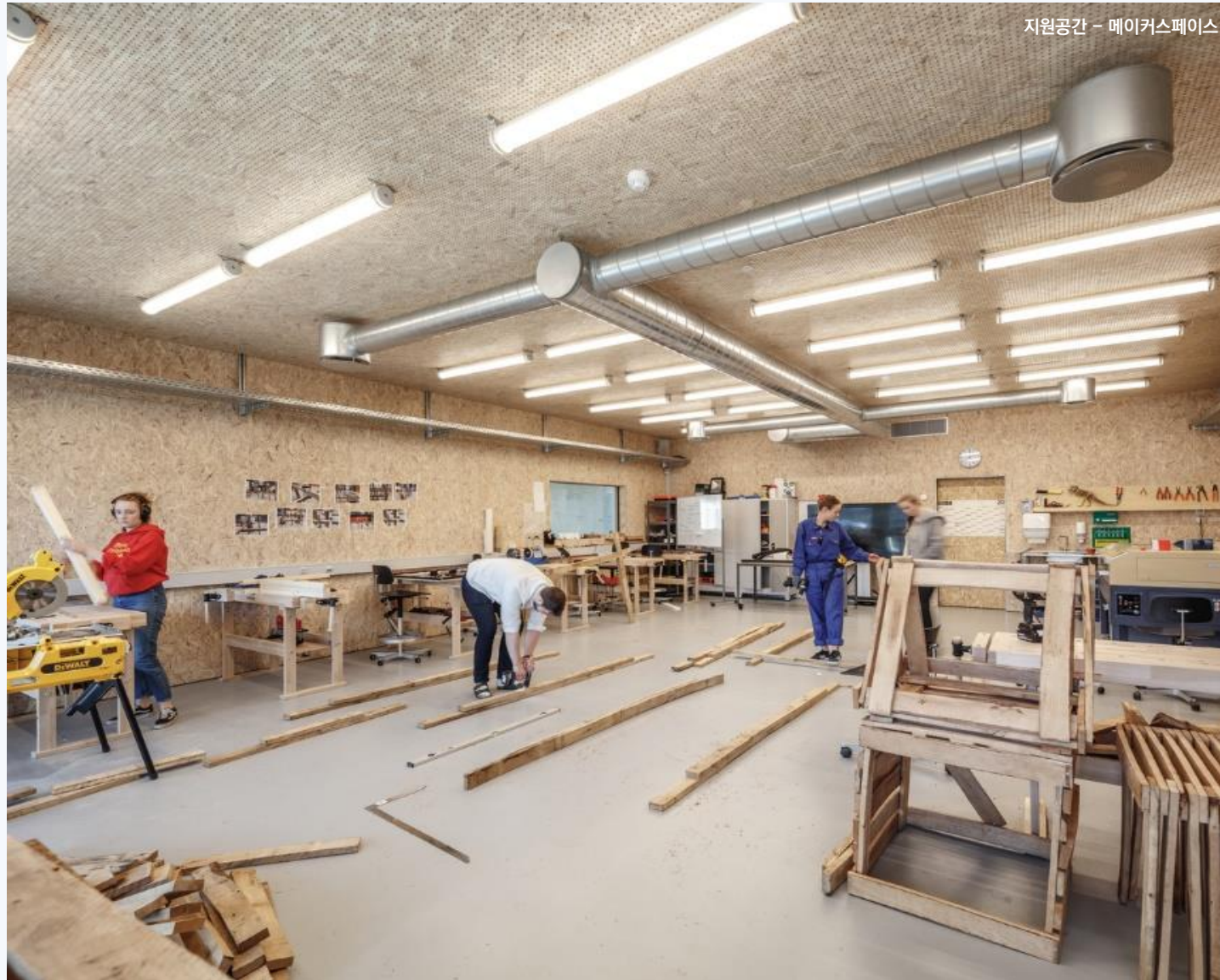
정적인 수업	상호작용 가능수업	자기주도적 학습	그룹 토론 /토의 수업	역할극 수업
-----------	--------------	-------------	-----------------	-----------

- 1) 학생 교류 활동
- 2) 밴드 동아리 활동
- 3) 기악합주 음악 수업

넓은 창을 통해 실내로 자연채광을 유입시켜
인공조명과 함께 사용된다. 음악실의 특성을 고려하여
천장 및 벽면을 흡음재료를 사용하여 시공하였다.

준공연도 : 2019 / 규모 : 5578m²

지원공간 - 메이커스페이스



정적인 수업 | 상호작용 가능수업 | 자기주도적 학습 | 그룹 토론 /토의 수업 | 역할극 수업

- 1) 목공 활동
- 2) 실내에 비치된 기계를 활용한 특별 활동

제작과정에서 발생하는 먼지나 유해물질 등을 대비하기 위하여 공조시설을 설치하였고, 기계사용 시 이로 인한 소음을 최소화 하기위해 천장 및 벽면의 흡음재를 사용하였다. 자재의 운반을 쉽게 하기위해 활동하는데 어려움 없는 넓은 공간이 형성되어 있다.

덴마크 The European School Copenhagen



정적인 수업 상호작용 가능수업 자기주도적 학습 그룹 토론 / 토의 수업 역할극 수업

공용공간 - 복도

지원공간 - 소규모 그룹 토의실

- 1) 학생들끼리 대화를 나눔으로써 학습문제를 함께 해결하는 공동 학습 활동
- 2) 소규모 학생들이 협력적으로 의견을 교환하는 대화 형태 수업 활동

복도와 맞닿은 벽면을 투명 유리로 설치하였고 그룹 활동을 위한 큰 책상과 의자를 배치하였다.

복도 중간에 큰 책상과 의자를 설치하여 자율적이고 자유로운 교육환경을 제공한다.

준공연도 : 2018 / 규모 : 14000m²



공용공간 - 홀

정적인 수업	상호작용 가능수업	자기주도적 학습	그룹 토론 /토의 수업	역할극 수업
-----------	--------------	-------------	-----------------	-----------

- 1) 학생 교류 활동
- 2) 여가 활동 및 휴식
- 3) 수업에 필요한 물품 보관 및 수업 전 준비 지원

계단의 넓이와 높이를 다르게 하여 이동 및 휴식 활동 공간을 동시에 제공한 공간으로, 철재 난간을 이용하여, 넓은 시야를 확보하고 있으며 복도에 벽면을 이용한 사물함을 설치하였다.



공용공간- 계단

핀란드 Niemenranta Elementary School

정적인 수업	상호작용 가능수업	자기주도적 학습	그룹 토론 /토의 수업	역할극 수업
--------	-----------	----------	--------------	--------

- 1) 도서 자료 활용 수업
- 2) 학습자가 자발적으로 학습과제를 해결하기 위해 언어 자료를 탐구하는 활동 수업



지원공간 - 도서관

높은 층고의 열린 교실 설계로 특별한 경계와 제약 없이 자유로운 분위기의 수업 및 독서활동이 가능한 공간이다.

유연한 디자인의 가구 등으로 개방적인 느낌을 주며 방음을 위해 흡음재를 천장과 바닥에 사용하였다.

정적인 수업	상호작용 가능수업	자기주도적 학습	그룹 토론 /토의 수업	역할극 수업
--------	-----------	----------	--------------	--------

- 1) 도서자료 활용 수업
- 2) 학습자가 자발적으로 학습 과제를 해결하기 위해 언어자료를 탐구하는 활동 수업



지원공간 - 도서실
실명 : Bee Hives

독특한 디자인의 가구를 중앙에 배치하여 학습활동을 지원하는 허브(hub)이다. 학생들은 교사가 준비한, 직접 제작하거나 사용하는 학습활동물품을 체험하며 보통 수학이나 작문 활동 중에 주로 이 공간을 사용한다.

도서실 내 마련되어 있는 공간으로, 자유로운 독서 및 토론과 인문교과수업이 가능한 공간이다. 수납기능을 가진 의자를 배치하여 공간의 활용도를 높였으며 벽면을 게시판으로 활용하여 학생들의 자유로운 생각 표현을 지원한다. 또한 따뜻한 색감의 우드재질 천장 마감재와 안전과 방음에 용이한 바닥 자재를 적용하여 디자인과 안정성을 고려한 공간이다.



지원공간 - 도서실(2)

공용공간 - 복도

정적인 수업	상호작용 가능수업	자기주도적 학습	그룹 토론 /토의 수업	역할극 수업
--------	-----------	----------	--------------	--------

- 1) 학생 교류 활동
- 2) 다양하고 자유로운 선택적 활동
- 3) 여가 활동 지원

채광을 위한 유리 천창이 설치되어 있으며, 벽면을 이용하여 학생들 눈높이에 맞는 책장을 설치하고 복도 곳곳에 의자를 설치하여 공용공간을 활용할 수 있게 하였다.



핀란드 Saunalahti School



공용공간 - 로비(1)

채광을 위한 넓은 창문이 설치되어 있으며, 출입구와 맞닿는 로비에 책상과 의자를 배치하여 학생 교류 활동 및 독서와 휴식이 가능한 공간을 형성하였다.

정적인 수업	상호작용 가능수업	자기주도적 학습	그룹 토론 /토의 수업	역할극 수업
-----------	--------------	-------------	-----------------	-----------

- 1) 학생 교류 활동
- 2) 소규모 그룹의 토의 활동
- 3) 독서활동 및 휴식

로비 한 켠에는 넓은 무대 공간이 형성되어 공연 및 특별 활동 수업시간에 활용되고 있다. 일상시간에는 커튼으로 가리고 로비 및 휴식공간으로 활용한다.



공용공간 - 로비(2)

공용공간 - 로비(3)



공용공간 - 로비(4)



정적인 수업	상호작용 가능수업	자기주도적 학습	그룹 토론 /토의 수업	역할극 수업
-----------	--------------	-------------	-----------------	-----------

- 1) 학생 교류 활동
- 2) 소규모 그룹의 토의 활동
- 3) 독서활동 및 휴식

채광을 위한 전창이 설치되어 있다. 자칫 차갑게 느껴질 수 있는 공간에 천장 마감재를 우드계열로 사용함으로 전체적으로 아늑한 분위기를 조성하였다. 또한, 층고가 높은 공간에 따뜻한 느낌이 드는 전구색 드롭형 디자인 조명이 설치되어 있다. 공간에 연결된 다양한 크기의 개구부가 공간의 리듬감을 형성한다.



정적인 수업 | 상호작용 가능수업 | 자기주도적 학습 | 그룹 토론 /토의 수업 | 역할극 수업

- 1) 학생들끼리 대화를 나눔으로써 학습문제를 함께 해결하는 공동학습활동
- 2) 소규모 학생들이 협력적으로 의견을 교환하는 대화 형태 수업 활동

채광을 위한 넓은 창문이 설치되어 있으며, 환기 및 조도를 고려한 다양한 크기의 창문이 특징이다. 가구는 그룹 토론 수업을 지원할 수 있도록 배치되어 있다.

정적인 수업 상호작용 가능수업 자기주도적 학습 그룹 토론 /토의 수업 역할극 수업

- 1) 가정 교과 수업
- 2) 요리 실습 활동

채광을 위한 넓은 창문 설치하고, 그룹활동을 위한 큰 책상과 의자를 배치하였다.
요리 활동을 위한 환기시설, 오븐, 싱크대 등의 시설이 설치 되어있어 특별교과 수업활동을 지원한다.



특별교실 - 가정실

정적인 수업 상호작용 가능수업 자기주도적 학습 그룹 토론 /토의 수업 역할극 수업

- 1) 비치된 기계를 활용한 특별 수업
- 2) 목공 및 공작 활동 수업

외부와 연결되는 측면에는 전창을 설치하여 채광을 유도하고 있으며 복도와 연결 되는 측면에는 교실 환경을 볼 수 있도록 창문이 설치되어 있다. 실습 활동 중 발생하는 유해물질을 처리하기 위한 환기 시설이 설치되어 있으며 정규 수업 외에 목공 실습 등의 특별 활동을 지원하기 위한 시설이 설치되어 있다.



정적인 수업 상호작용 가능수업 자기주도적 학습 그룹 토론 /토의 수업 역할극 수업

- 1) 학생 교류 활동
- 2) 하루 전체 활동 시작 전 활동 스케줄 점검 및 준비를 위한 활동 지원



채광을 위한 창문을 설치하고 벽면 붙박이 장을 활용한 개인 의류 및 물품 보관 장소를 마련하였다. 그룹활동을 위한 의자와 책상, 휴식을 위한 벤치가 배치되어 있다. 일부 벽면과 문에 유리를 적용하여 교실 내·외부에서 다른 학습공간에서 이루어지는 소규모 학습활동도 시각 연계할 수 있다.

일반교실

(사)한국교육녹색환경연구원
Korea Institute of Sustainable Design and Educational Environment

정적인 수업 | 상호작용 가능수업 | 자기주도적 학습 | 그룹 토론 /토의 수업 | 역할극 수업

- 1) 독서 활동 및 도서자료 활동 수업
- 2) 학습자가 자발적으로 학습 과제를 해결하기 위해 언어 자료를 탐구하는 활동 수업

채광을 위한 창문이 설치되어 있고 벽면을 활용한 수납공간이 형성되어 있어 교구 및 개인 물품 수납이 가능하다. 서가 및 열람 이 동시에 이루어지는 가구를 활용하고 있으며, 책장 가구 중심 부분을 독서 활동 장소로 활용 가능하다. 좌식 독서 활동이 가능한 바닥 자재를 활용하여 학생들의 자유로운 독서활동을 지원하며, 포인트 벽지와 은은한 조명을 활용하여 편안한 독서 분위기를 형성하고 있다.



지원공간-도서관

정적인 수업 상호작용 가능수업 자기주도적 학습 그룹 토론 /토의 수업 역할극 수업

- 1) 구조물을 활용한 체육활동
- 2) 체육활동 중 개별 도전활동이 주를 이루는 수업
- 3) 구조물을 활용한 신체놀이 활동

신체활동을 위해 벽면과 천장을 이용한 체육활동 기구가 설치되어 있다. 공간 외부와 연결된 벽면 일부와 문에 유리를 적용하여 내·외부 환경을 볼 수 있도록 되어 있고, 수업시간에는 설치 되어있는 커튼을 활용하여 집중할 수 있는 환경 조성이 가능하다.



지원공간 - 체육활동실

정적인 수업 상호작용 가능수업 자기주도적 학습 그룹 토론 / 토의 수업 역할극 수업

- 1) 학생 교류 활동
- 2) 계단 벽을 활용한 전시활동

학생들의 창의력 증진과 디자인을 위해 계단에 각각 포인트 색을 적용되어 있다. 층 또는 건물 마다 다르게 적용되어 있는 색을 통하여 공간 구분이 가능하다. 벽면과 천장의 색은 통일되어 있지만 난간은 시각적 구분을 위하여 화이트 계열의 색으로 적용되어 있다.



핀란드 Lehtikangas School

정적인 수업	상호작용 가능수업	자기주도적 학습	그룹 토론 /토의 수업	역할극 수업
-----------	--------------	-------------	-----------------	-----------

- 1) 학생 교류 활동
- 2) 다양하고 자유로운 체육 및 선택적 활동
- 3) 여가 및 휴식 활동 지원



폴딩도어를 활용하여 유연한 공간 활용이 가능하며, 자유로운 신체 및 휴식 활동을 위한 가구가 배치되어 있다. 빈백 의자와 소파로 편안한 휴식 환경을 조성하였다. 벽면 마감재를 우드계열의

KEE (사)한국교육녹색환경연구원
Korea Institute of Sustainable Design and Educational Environment

정적인 수업	상호작용 가능수업	자기주도적 학습	그룹 토론 /토의 수업	역할극 수업
--------	-----------	----------	--------------	--------

- 1) 의사소통을 통한 과학 지식과 탐구기능 습득 활동
- 2) 관찰, 탐구 형태의 과학활동 수업

일방향적인 책상 및 의자 배치를 하였으며
유동성 있는 의자를 설치하여 이동에 용이하다.
교실 벽면에 수도 설치를 하여 실험 및 실습
활동 이후 필요시 활용이 가능하다.



특별교실 - 과학실

준공연도 : 2017 / 규모 : 13000m²



공용공간 - 홀(2)



공용공간 - 홀(2)

정적인 수업	상호작용 가능수업	자기주도적 학습	그룹 토론 /토의 수업	역할극 수업
-----------	--------------	-------------	-----------------	-----------

- 1) 역할극 준비 수업 및 놀이활동
- 2) 표현력을 갖추기 위한 그룹별 역할 연습 수업

층고가 높은 공간에 높낮이에 따른 다양한 창을 설치하여 채광을 유도 하고 있다. 주로 입식 활동이 이루어지는 공간으로 스탠드형 테이블이 설치되어 있고, 특별 활동 시 발생하는 소음을 관리하기 위하여 방음 천장 자재가 적용되어 있다.

사진 출처 : https://www.archdaily.com/406513/saunalahti-school-verstas-architects?ad_source=search&ad_medium=search_result_projects

핀란드 Kalasatama School

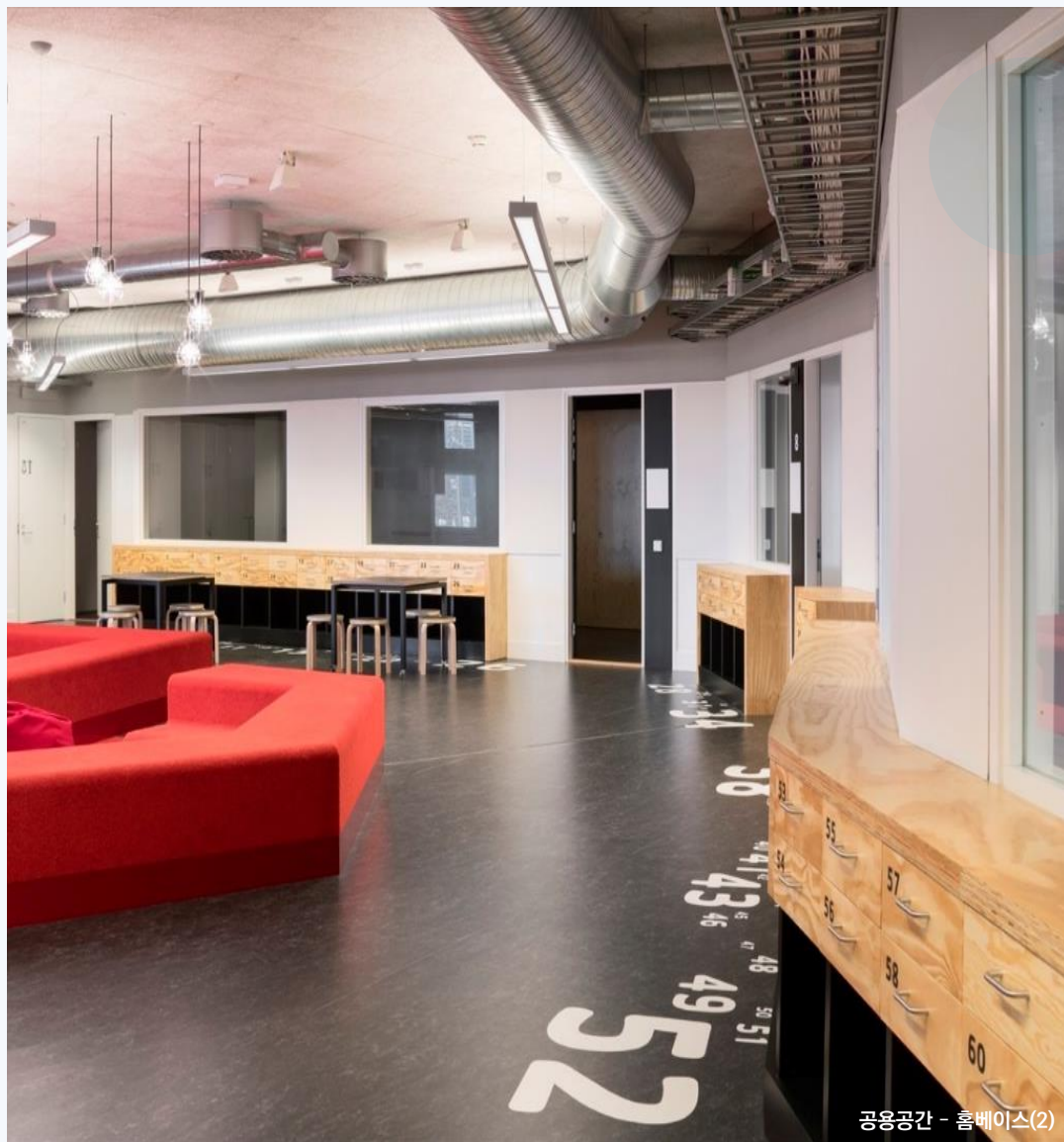
정적인 수업	상호작용 가능수업	자기주도적 학습	그룹 토론 /토의 수업	역할극 수업
-----------	--------------	-------------	-----------------	-----------

- 1) 학생 교류 활동
- 2) 자기주도적 학습 및 다양한 선택 활동
- 3) 휴식 및 여가 활동

채광을 위한 창문을 설치하고 휴식을 위한 소파 가구를 배치하였다. 벽면을 활용한 사물함이 설치되어 있어 개인 소지품 보관이 가능하며 바닥에 사물함 번호를 표시하여 리듬감 있는 바닥 디자인이 특징인 공간이다. 휴식 및 수납공간과 함께 연계된 그룹학습실이 있어, 홈베이스로서의 기능을 위한 공간 구성이 되어있다.



공용공간 - 홈베이스(1)



공용공간 - 홈베이스(2)

정적인 수업 상호작용 가능수업 자기주도적 학습 그룹 토론 /토의 수업 역할극 수업

- 1) 학생 교류 활동
- 2) 자기주도적 학습 및 다양한 선택 활동
- 3) 휴식 및 여가 활동

채광을 위한 다양한 크기의 창문이 다양한 높낮이로 설치되어 있다. 휴식을 위한 가구와 소그룹 모임을 위한 가구를 배치하여 다양한 활동을 지원하는 공간을 형성하였다. 유연한 공간 활용을 위해 벽면을 문으로 활용할 수 있도록 설치하여 출입 및 변형이 가능한 유연한 공간을 형성하였다.



정적인 수업 상호작용 기능수업 자기주도적 학습 그룹 토론 /토의 수업 역할극 수업

- 1) 학생 교류 활동
- 2) 자기주도적 학습 및 다양한 선택 활동
- 3) 휴식 및 여가 활동

사물함 번호 디자인을 통하여 공간의 리듬감을 형성하였다. 개수대 및 레인지 등을 사용할 수 있는 공간을 구성하여 다양한 형태의 휴게공간 사용을 지원하며 드롭형 조명을 설치하여 아늑한 분위기를 조성하였다.



공용공간 - 탕비실 및 휴식공간

정적인 수업	상호작용 가능수업	자기주도적 학습	그룹 토론 /토의 수업	역할극 수업
-----------	--------------	-------------	-----------------	-----------

- 1) 학생 교류 활동
- 2) 자기주도적 학습 및 다양한 선택 활동
- 3) 휴식 및 여가 활동

벽면을 이용하여 사물함 및 옷장을 설치하여 의류 및 개인 소지품을 보관할 수 있도록 하였다. 옷장은 커튼을 활용하여 이용하지 않는 시간대에는 가릴 수 있도록 하여 공간이 정돈된 느낌을 준다. 복도 공용 공간에 다양한 형태의 가구를 배치하여 유연한 형태의 휴식 장소를 제공한다.



공용공간 - 홈베이스 및 탈의실

정적인 수업 | 상호작용 가능수업 | 자기주도적 학습 | 그룹 토론 /토의 수업 | 역할극 수업

- 1) 학생들끼리 대화를 나눔으로써 학습문제를 함께 해결하는 공동 학습 활동
- 2) 소규모 학생들이 협력적으로 의견을 교환하는 대화 형태 수업 활동

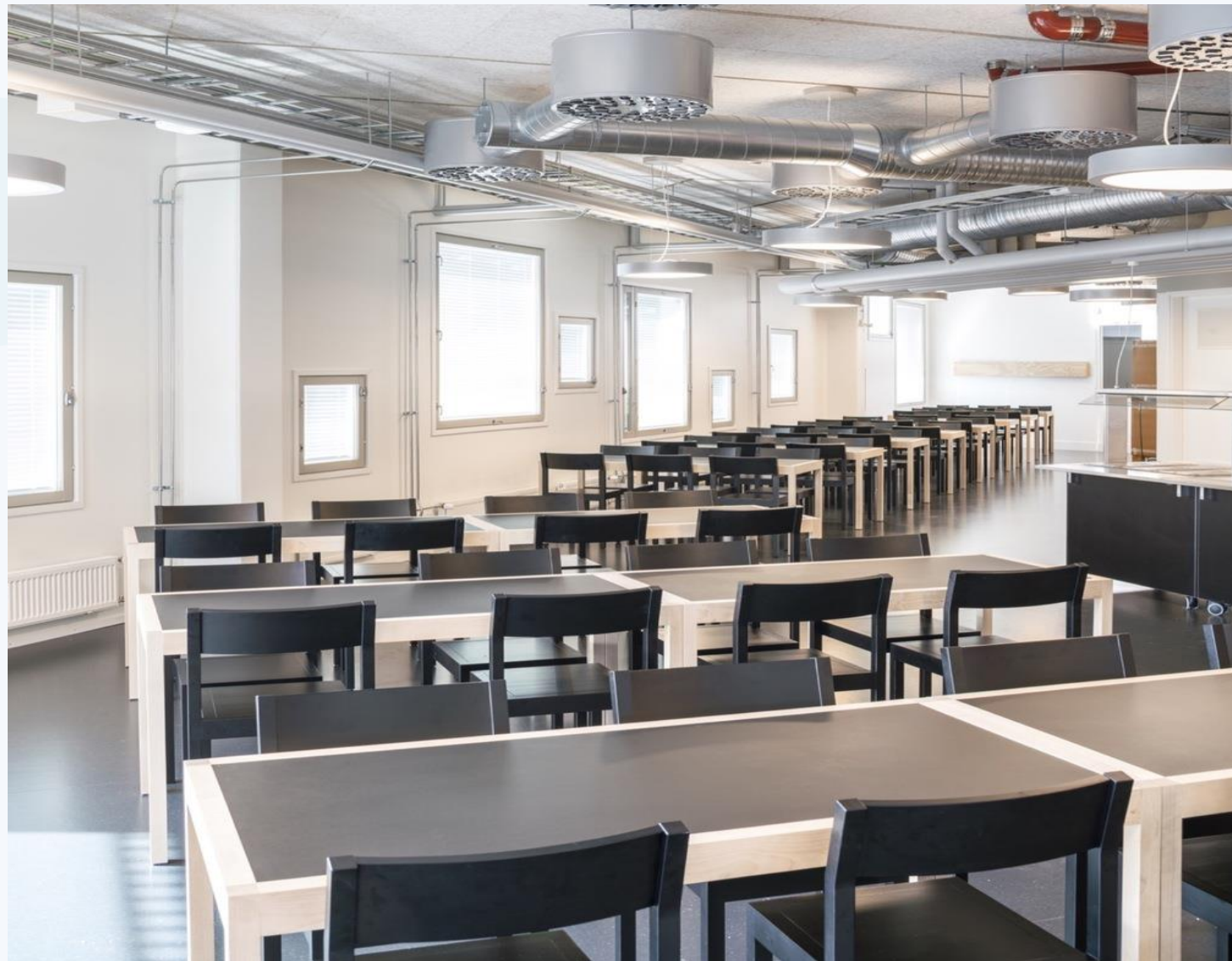


조별 및 개인 활동이 모두 가능한 이동식 가구가 배치되어 있다. 화이트보드 아래 공간을 수납공간을 형성하여 교구 및 개인 소지품 수납이 가능하다.

정적인 수업 상호작용 가능수업 자기주도적 학습 그룹 토론 /토의 수업 역할극 수업

- 1) 학생 교류 활동
- 2) 급식 활동

채광을 위한 창문이 설치 되어 있으며 창문마다 설치 높이가 다양하다. 천장에 환기를 위한 설비 시설이 설치되어 있다. 마주보며 식사가 가능한 가구와 의자가 배치되어 있으며 고무 바닥재를 적용하여 안전성을 확보하였다.



공용공간 - 계단



정적인 수업	상호작용 가능수업	자기주도적 학습	그룹 토론 /토의 수업	역할극 수업
-----------	--------------	-------------	-----------------	-----------

- 1) 독서 활동
- 2) 휴식 및 여가활동

계단 및 빈 공간을 이용한 독서, 휴식공간이 형성되어 있다. 층고가 낮은 좌식 형태의 아늑한 분위기가 조성되어 있으며 다양한 형태의 휴식을 위한 쿠션이 비치되어 있다. 전체적으로 화이트 톤 색상으로 마감하여 깔끔한 분위기를 조성한다.

핀란드 Niemenranta Elementary School



정적인 수업	상호작용 가능수업	자기주도적 학습	그룹 토론 /토의 수업	역할극 수업
-----------	--------------	-------------	-----------------	-----------

일반교실

- 1) 학생들끼리 대화를 나눔으로써 학습문제를 함께 해결하는 공동 학습 활동
- 2) 소규모 학생들이 협력적으로 의견을 교환하는 대화 형태 수업 활동

벽면을 이용한 이중 화이트 보드가 설치되어 있다. 조별 및 개인 수업이 가능한 책상과 의자가 배치되어 있으며 학생들 신장에 맞는 수납공간이 벽면에 설치되어 있다. 빌트인 싱크대 가구가 설치되어 있고 LED 조명을 활용하여 눈의 피로도 감소에 도움을 준다.

정적인 수업 상호작용 가능수업 자기주도적 학습 그룹 토론 /토의 수업 역할극 수업

- 1) 학생 교류 활동
- 2) 음악공연 활동
- 3) 합창 연습 수업

채광을 위한 창문이 설치되어 있고 방음을 위한 천장 자재가 적용되었다.
이동이 가능한 책상을 활용하여 유연한 수업 활동이 가능하다.



특별교실 - 음악실

정적인 수업 | 상호작용 가능수업 | 자기주도적 학습 | 그룹 토론 /토의 수업 | 역할극 수업

- 1) 학생들끼리 대화를 나눔으로써 학습문제를 함께 해결하는 공동 학습 활동
- 2) 소규모 학생들이 협력적으로 의견을 교환하는 대화 형태 수업 활동



채광을 위한 창문과 벽면을 활용한 이중 화이트 보드가 설치되어 있으며 이동이 가능한 수납장을 벽면에 배치하였다. 조별 및 개별 활동이 가능한 교육환경이 조성되어 있다.

일반교실

KSEE

(사)한국교육혁신연구원
Korea Institute of Sustainable Design and Educational Environment

정적인 수업 상호작용 기능수업 자기주도적 학습 그룹 토론 /토의 수업 역할극 수업

- 1) 교사의 강의식 수업 활동
- 2) 학습 목표 도달에 불필요한 과정이나 활동을 최대한 적게 주어 교수 학습의 효율성을 높이는 수업



채광을 위한 전면 창이 설치되어 있고 이중 화이트 보드를 벽면에 배치하였다. 다양한 형태로 활용이 가능한 가구와 이동이 편리한 의자가 배치되어 있다.

일반교실

(사)한국교육목표학회
Korea Institute of Sustainable Design and Educational Environment

정적인 수업 | 상호작용 가능수업 | 자기주도적 학습 | 그룹 토론 /토의 수업 | 역할극 수업

- 1) 학생들끼리 대화를 나눔으로써 학습문제를 함께 해결하는 공동 학습 활동
- 2) 소규모 학생들이 협력적으로 의견을 교환하는 대화 형태 수업 활동



채광을 위한 창문이 설치되어 있고, 벽면을 학생 작품 전시 등을 위한 게시판으로 활용하고 있다. 문, 바닥, 가구의 색채를 통일하고 다양한 형태로 활용이 가능한 가구가 배치되어 있다.

KEC (주) 한국교육환경연구원
Korea Institute of Sustainable Design and Educational Environment

정적인 수업 상호작용 가능수업 자기주도적 학습 그룹 토론 /토의 수업 역할극 수업

- 1) 학생 교류 활동
- 2) 급식 활동

채광을 위한 창문이 설치되어 있고 다수의 학생들을 수용할 수 있는 가구가 배치되어 있다. 벽면 및 천장에 방음을 위한 자재를 적용하였다.



정적인 수업 상호작용 가능수업 자기주도적 학습 그룹 토론 /토의 수업 역할극 수업

- 1) 학생 교류 활동
- 2) 자기주도적 학습 및 다양한 선택 활동
- 3) 벽면을 활용한 전시활동

높은 층고에 아늑한 분위기를 위한 디자인 조명이 배치되어 있다.
간접조명과 우드계열 천장 마감재를 사용하여 부드러운 분위기를 연출하였다.



스웨덴 Bobergsskolan School



공용공간 - 홀베이스(1)

정적인 수업	상호작용 가능수업	자기주도적 학습	그룹 토론 /토의 수업	역할극 수업
-----------	--------------	-------------	-----------------	-----------

- 1) 학생 교류 활동
- 2) 자기주도적 학습 및 다양한 선택 활동
- 3) 휴식 및 여가 활동

책상과 의자, 사물함이 결합된 가구를 사용함으로 공간의 효율성을 확보하였다.
천창을 통하여 실내에 채광이 유입되고 중앙 공간을 분리하여 공간 통제력을 확보하였다.



공용공간 - 홀베이스(2)



공용공간 - 복도

정적인 수업	상호작용 가능수업	자기주도적 학습	그룹 토론 /토의 수업	역할극 수업
-----------	--------------	-------------	-----------------	-----------

- 1) 학생 교류 활동
- 2) 자기주도적 학습 및 다양한 선택 활동
- 3) 휴식 및 여가 활동

휴식을 위한 가구를 배치하였으며 천장까지
난간을 연결하여 안정성을 확보하였다.
출입구 쪽 시야 확보로 공간 통제력이 확대되었다.

정적인 수업 상호작용 가능수업 자기주도적 학습 그룹 토론 /토의 수업 역할극 수업

- 1) 학생 교류 활동
- 2) 자기주도적 학습 및 다양한 선택 활동
- 3) 휴식 및 여가 활동



일반교실

이동이 가능한 책걸상이 있는 일반교실의 뒤편으로, 책걸상을 이동시킨 후 파빌리온 형태의 가벼운 구조물을 자유자재로 이동하여 다양한 형태의 휴식 및 활동 또는 수업을 진행할 수 있다. 바닥은 가구의 이동



정적인 수업	상호작용 가능수업	자기주도적 학습	그룹 토론 /토의 수업	역할극 수업
--------	-----------	----------	--------------	--------

- 1) 원탁 토의 수업
- 2) 각 부서활동 나눔 수업
- 3) 소시오 드라마 활동 수업

채광을 위한 천창이 설치되어 있으며 적당한 조도로 따뜻한 환경을 조성하였다. 역할극 등의 활동이 가능한 특별수업을 위한 공간으로 설계 되었으며 천장과 벽면에 방음재가 적용되어 있다.



공용공간 - 휴 및 휴베이스(1)



공용공간 - 휴 및 휴베이스(2)

정적인 수업	상호작용 가능수업	자기주도적 학습	그룹 토론 /토의 수업	역할극 수업
-----------	--------------	-------------	-----------------	-----------

- 1) 학생 교류 활동
- 2) 자기주도적 학습 및 다양한 선택 활동
- 3) 휴식 및 여가활동

벽면을 활용한 책장과 학부모 및 선생님들을 위한 탁자 및 의자가 설치되어 있다. 공간 구분을 위하여 별도의 바닥 소재가 적용되어 있으며 노출 천장으로 확대된 공간감을 느낄 수 있다. 책걸상, 조명의 색채 통일로 시각적으로 통일감을 느낄 수 있는 효과를 주었다.

정적인 수업 | 상호작용 가능수업 | 자기주도적 학습 | 그룹 토론 /토의 수업 | 역할극 수업

- 1) 학생들끼리 대화를 나눔으로써 학습문제를 함께 해결하는 공동 학습 활동
- 2) 소규모 학생들이 협력적으로 의견을 교환하는 대화 형태 수업



채광을 위한 창문이 설치되어 있고 다양한 형태로 활용 가능한 가구를 사용하고 있다. 한 교실 안에 좌식 활동을 위한 공간이 마련되어 있으며 다른 소재의 바닥 소재를 적용하고 가구가 배치되어 있다.

일반교실

정적인 수업 상호작용 가능수업 자기주도적 학습 그룹 토론 /토의 수업 역할극 수업

- 1) 관심있는 분야의 언어 자료 수집 및 독서 활동
- 2) 휴식 활동

공간 파티션을 책장으로 활용하고 있으며 사용자 신체 조건을 고려하여 낮은 책장이 설치되어 있다. 좌식 활동을 위한 바닥 자재가 적용되어 있다. 휴식을 위한 가구가 배치되어 있으며 그 가구는 안전을 위하여 둥근 테이블과 빈백으로 구성되어 있다.



지원공간 - 도서관



공용공간 - 홈베이스(1)



공용공간 - 홈베이스(2)

정적인 수업	상호작용 가능수업	자기주도적 학습	그룹 토론 /토의 수업	역할극 수업
--------	-----------	----------	--------------	--------

- 1) 학생 교류 활동
- 2) 자기주도적 학습 및 다양한 선택 활동
- 3) 휴식 및 여가활동

가구를 이용하여 공간이 구획되어 있으며 다양한 색채의 가구를 배치하여 사용자의 창의력을 자극한다. 불박이 장을 활용한 수납 및 세면 시설을 설치하고 모서리가 둥근 기자재와 바닥 자재를 사용함으로 안전성을 확보하였다.

스웨덴 Vittra Telefonplan



공용공간 - 홈베이스(1)



공용공간 - 홈베이스(2)

정적인 수업	상호작용 가능수업	자기주도적 학습	그룹 토론 /토의 수업	역할극 수업
--------	-----------	----------	--------------	--------

- 1) 학생 교류 활동
- 2) 자기주도적 학습 및 다양한 선택 활동
- 3) 휴식 및 여가활동

실내공간에 집 형태의 파빌리온 설치로 은밀하고 조용한 공간을 조성하고 있다. 공간 구획을 위하여 바닥 자재를 다르게 적용하였다.



공용공간 - 홈베이스(3)

정적인 수업 상호작용 가능수업 자기주도적 학습 그룹 토론 /토의 수업 역할극 수업

- 1) 영화 감상 및 여가 활동
- 2) 영상 관련 수업 활동



외부에서 유입되는 빛을 최소화하는 구조를 형성하여 영상 시청 활동에 집중할 수 있는 공간을 조성하였다. 좌식 활동을 위한 자재를 적용하고 이용자의 집중도를 높이는 색채를 활용하였다. 비정형적인 출입구의 형태로 이용자의 호기심을 유발한다.

정적인 수업 | 상호작용 가능수업 | 자기주도적 학습 | 그룹 토론 /토의 수업 | 역할극 수업

- 1) 영화 감상 및 여가 활동
- 2) 영상 관련 수업 활동

책상과 의자와 조명이 결합된 일체형 가구인 프레임 테이블을 활용하여 그룹별 활동공간을 조성하였다.
채광을 위한 넓은 창문을 설치하고 사용자의 상상력을 자극하는 다양한 조명이 설치 되어 있다.



공용공간 - 휴베이스

정적인 수업	상호작용 가능수업	자기주도적 학습	그룹 토론 / 토의 수업	역할극 수업
-----------	--------------	-------------	------------------	-----------

- 1) 신체적 발달을 위한 수업 활동
- 2) 체육활동 중 신체 표현활동이 주가 되는 수업활동

채광을 위하여 천창이 설치되어 있다.
신체활동을 위한 바닥 매트가 설치되어
있고 사용자의 휴식 및 물품 보관이
가능한 의자가 배치되어 있다.

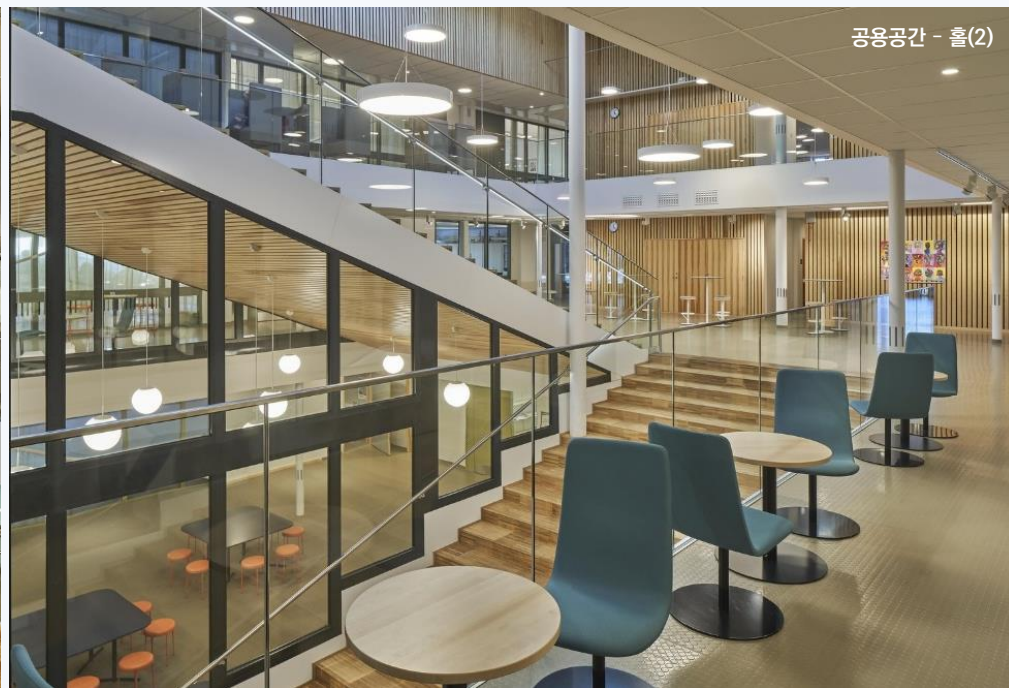


지원공간 - 체육활동실

스웨덴 Adolfsbergsskolan School



공용공간 - 홀(1)



공용공간 - 홀(2)

정적인 수업	상호작용 가능수업	자기주도적 학습	그룹 토론 /토의 수업	역할극 수업
--------	-----------	----------	--------------	--------

- 1) 학생 교류 활동
- 2) 자기주도적 학습 및 다양한 선택 활동
- 3) 소그룹 형태의 토론 활동

소나무, 자작 나무 보드 및 기타 공간 재료에 목재 판넬을 적용하였다.
 앉을 수 있도록 설계된 폭이 넓은 계단이 있고 유리 난간을 설치하여 개방감을 준다.
 복도 곳곳에 휴식 및 기타 활동이 가능한 책상과 의자가 배치되어 있다.

정적인 수업 상호작용 가능수업 자기주도적 학습 그룹 토론 /토의 수업 역할극 수업

- 1) 절차에 관한 강의식 수업 활동
- 2) 학습 목표 도달에 불필요한 과정이나 활동을 최대한 적게 주어 교수 학습의 효율성을 높이는 활동



일반교실

채광을 위한 가로 유리창이 설치되어 있고 벽면을 게시판으로 활용하고 있다. 책상과 의자가 일방향적으로 배치되어 있고, 차분하고 조화로운 색 구성과 재료를 적용하였다. 이용자의 안전을 고려한 고무 소재의 바닥재를 사용하였다.

정적인 수업	상호작용 가능수업	자기주도적 학습	그룹 토론 /토의 수업	역할극 수업
-----------	--------------	-------------	-----------------	-----------

- 1) 학생 교류 활동
- 2) 수업 전 준비 및 휴식 활동

높은 천장이 개방적인 공간을 조성하며 효과적인 조명 역할을 위하여
행잉 조명이 설치되어 있다. 벽면을 활용한 사물함이 배치되어 있다.



노르웨이 Horten Upper Secondary School

정적인 수업 상호작용 가능수업 자기주도적 학습 그룹 토론 /토의 수업 역할극 수업

- 1) 학생 교류 활동
- 2) 자기주도적 학습 및 다양한 선택 활동
- 3) 휴식 및 여가활동

1층에 중앙 홀을 중심으로, 상위 층에 복도를 두어 학생들의 보행 동선을 중앙으로 유도하고 있다. 유리 천창을 활용하여 실내로 자연 채광이 많이 유입될 수 있도록 하였다. 각 층의 연결 복도를 흰색 계열로 마감함으로 시각적으로 찾기 용이하게 하였다.



공용공간 - 홀

정적인 수업 상호작용 가능수업 자기주도적 학습 그룹 토론 /토의 수업 역할극 수업

- 1) 학습 방법 또는 절차에 관한 설명식 수업 활동
- 2) 학습 목표 도달에 불필요한 과정이나 활동을 최대한 적게 주어 교수학습의 효율성을 높이는 활동



일반교실

단차를 적용하여 책상과 의자를 배치하여 수용 인원 수를 증대 시킬 수 있다. 바닥 슬래브와 계단 재료로 목재를 사용하였으며 교실 후방에 채광을 위한 창이 설치되어 있다. 스크린과 강사에 집중이 가능한 배치를 하였으며 프로젝트 이용 시 빛

헝가리 International School of Debrecen



공용공간 - 복도(1)

교실 안이 보이는 유리문과 창문 설치하였으며, 유기적으로 변화하는 숲의 본질에 따른 디자인을 통해 숲을 향해있는 문을 통해 학생에게 자연 접근이 쉬울 수 있도록 하였다.

정적인 수업	상호작용 가능수업	자기주도적 학습	그룹 토론 /토의 수업	역할극 수업
--------	-----------	----------	--------------	--------

- 1) 학생 교류 활동
- 2) 자기주도적 학습 및 다양한 선택 활동
- 3) 휴식 및 여가활동



공용공간 - 복도(2)



일반교실

정적인 수업 | 상호작용 가능수업 | 자기주도적 학습 | 그룹 토론 /토의 수업 | 역할극 수업

- 1) 학생들끼리 대화를 나눔으로써 학습문제를 함께 해결하는 공동 학습 활동
- 2) 소규모 학생들이 협력적으로 의견을 교환하는 대화 형태 수업 활동

채광을 위해 넓은 창문을 설치하였으며 높은 천장으로 인한 음환경을 보완하기 위해 방음을 위한 목재의 바닥마감재를 사용하였다. 그룹 및 개별활동이 모두 가능한 가구 배치로 인해 다양한 학습활동이 가능하다.

정적인 수업 | 상호작용 가능수업 | 자기주도적 학습 | 그룹 토론 /토의 수업 | 역할극 수업

- 1) 학생 교류 활동
- 2) 수업 전 준비 활동 및 휴식

채광을 위한 넓은 창과 투명한 유리 난간이 설치되어 있으며 불박이 사물함을 설치하여 공간의 활용도를 높이고 있다.



공용공간 - 복도

정적인 수업 상호작용 가능수업 자기주도적 학습 그룹 토론 /토의 수업 역할극 수업

- 1) 학생들끼리 대화를 나눔으로써 학습문제를 함께 해결하는 공동 학습 활동
- 2) 소규모 학생들이 협력적으로 의견을 교환하는 대화 형태 수업 활동

채광을 위한 넓은 창문과 교실에서의 개선된 음환경을 위해 바닥 및 벽면에 목재 마감재를 사용하였으며 그룹 및 개별 활동이 가능한 가구를 배치하였다.



일반교실



일반교실

정적인 수업 상호작용 가능수업 자기주도적 학습 그룹 토론 /토의 수업 역할극 수업

- 1) 도서 자료 활용 수업
- 2) 학습자가 자발적으로 학습과제를 해결하기 위해 언어 자료를 탐구하는 활동 수업

채광을 위한 넓은 창과 높은 천장을 제공하고 있으며 쾌적한 음환경을 제공하기 위해 방음을 위한 목재 바닥 마감재를 사용하였으며 학생들의 눈높이에 맞는 책장을 설치하였다.

체코 Elementary School Vřesovice



일반교실

정적인 수업	상호작용 가능수업	자기주도적 학습	그룹 토론 /토의 수업	역할극 수업
-----------	--------------	-------------	-----------------	-----------

- 1) 소규모 활동
- 2) 유아 대상, 정적인 활동과 동적인 활동으로 전환이 필요한 수업 활동

오래된 교회건물을 새롭게 리모델링한 학교로, 역사적 가치 보존을 위해 바로크식 지붕 트러스를 그대로 유지하여 리모델링을 진행하였다. 다양한 배치가 가능한 가구를 선정하여 자유로운 수업활동이 가능하도록 하였다.

정적인 수업 상호작용 가능수업 자기주도적 학습 그룹 토론 / 토의 수업 역할극 수업

- 1) 교사의 강의식 수업 활동
- 2) 학습 목표 도달에 불필요한 과정이나 활동을 최대한 적게 주어 교수 학습의 효율성을 높이는 활동

미닫이문을 통해 바깥으로 바로 이동이 가능하도록 내외부 연계를 고려한 공간으로, 원활한 수업환경을 위해 천장에 흡음재로 마감하였다.



미국 Woodland Elementary School

준공연도 : 2016 / 규모 : 12309m²



특별교실 - 음악 및 체육교실

정적인 수업	상호작용 가능수업	자기주도적 학습	그룹 토론 /토의 수업	역할극 수업
--------	-----------	----------	--------------	--------

- 1) 역할극을 수행하기 위한 기본 발성 훈련 수업
- 2) 음악 활동 수업
- 3) 역할극을 표현하기 위한 기본 사향을 배우고 익히는 수업 활동

독특한 천장 디자인 및 흡음재 사용으로 방음을 고려하였으며, 역할극 수업 등의 특별 수업을 위해 무대공간과 좌석을 배치하였다. 좌석은 접이식 이동형으로 상황에 따라 수납 및 위치 변경을 할 수 있다.

정적인 수업	상호작용 가능수업	자기주도적 학습	그룹 토론 /토의 수업	역할극 수업
--------	-----------	----------	--------------	--------

- 1) 프로젝트 발표 수업
- 2) 교사 중심 강의식 수업

계단형 좌석을 설치된 일반교실로, 공간의 몰입도를 위해 채광을 최소화하고 조명을 이용한 공간이다.



일반교실

미국 The Lamplighter School

준공연도 : 2018 / 규모 : 10000m²

정적인 수업	상호작용 가능수업	자기주도적 학습	그룹 토론 /토의 수업	역할극 수업
-----------	--------------	-------------	-----------------	-----------

- 1) 학생 교류 활동
- 2) 여가 및 휴식 활동
- 3) 독서 활동

편백나무 재질의 천장 마감재를 사용하여 따뜻한 분위기를 연출한 공간으로, 경사진 지붕은 공간의 압축과 방출감을 극적으로 표현한다. 건물의 남쪽 가장자리를 따라 부드럽게 물결치는 슬레이트 형태의 포플러 나무 재질 벽으로 휴식 및 전시공간을 연출하였다.

공용공간 - 복도



미국 Saint Stephen of Hungary School

준공연도 : 2013 / 규모 : 3382m²

정적인 수업	상호작용 가능수업	자기주도적 학습	그룹 토론 / 토의 수업	역할극 수업
--------	-----------	----------	---------------	--------

- 1) 텃밭 활동 및 생태수업
- 2) 식물의 성장에 관한 프로젝트 수업

유연하고 현대적인 학습 및 공동체 경험을 위해 학교시설과 부속교회와의 공유집회공간을 개조하여 만든 공간으로, 야외 벤치 및 텃밭을 이용하여 학생들이 자연스럽게 자연과 접할 수 있는 기회를 제공한다. 이동식 화분을 옆으로 밀어 공간을 마련해 대규모 행사를 진행하기도 하는 공간이다.



지원공간 - 옥외공간(1)
실명 : 옥상정원(rooftop garden)



지원공간 - 옥외공간(2)

미국 Friends Seminary School

정적인 수업	상호작용 가능수업	자기주도적 학습	그룹 토론 /토의 수업	역할극 수업
--------	-----------	----------	--------------	--------

- 1) 표현력이 어느정도 갖추어진 역할극 발표 수업
- 2) 역할극 감상 및 나눔수업
- 3) 체육 활동 수업

재건축 및 확장한 공간으로, 접이식 유리벽을 통해 인접한 옥외공간(안마당)과 유연하게 사용가능한 공간이다. 의자 배치를 한 곳으로 하여 자연스레 가운데로 시선을 모아 무대 및 수업 공간을 마련하였다



지원공간 - 체육관
실명 : Great Room

정적인 수업 | 상호작용 가능수업 | 자기주도적 학습 | 그룹 토론 /토의 수업 | 역할극 수업

- 1) 학생들끼리 대화를 나눔으로써 학습문제를 함께 해결하는 공동 학습 활동
- 2) 소규모 학생들이 협력적으로 의견을 교환하는 대화 형태 수업 활동

큰 창을 이용하여 자연채광이 많이 들어오도록 설치되어 있으며, 폴딩형 창문을 이용해 공간 내외부를 자연스럽게 연계하였다. 큰 책상과 의자를 배치하여 그룹수업이 가능하도록 하였다.



일반교실

미국 Lisle Elementary School

준공연도 : 2019 / 규모 : 7109m²

정적인 수업	상호작용 가능수업	자기주도적 학습	그룹 토론 /토의 수업	역할극 수업
-----------	--------------	-------------	-----------------	-----------

- 1) 독서활동 및 휴식
- 2) 도서 자료 활용 수업
- 3) 학습자가 자발적으로 학습 과제를 해결하기 위해 언어 자료를 탐구하는 활동 수업

교실과 넓은 복도, 중앙계단으로 연결되는 학교의 정중앙에 설치된 도서공간으로, 계단을 이용한 이동 및 앉을 공간과 교사 및 사회복지사를 위한 지원공간, 소그룹 토의그룹, 독립 학습을 위한 영역이 통합되어있는 공간이다.



미국 Lakeland Elementary School

정적인 수업	상호작용 가능수업	자기주도적 학습	그룹 토론 /토의 수업	역할극 수업
-----------	--------------	-------------	-----------------	-----------

- 1) 도서 자료 활용 수업
- 2) 독서 활동
- 3) 학습자가 자발적으로 학습 과제를 해결하기 위해 언어자료를 탐구하는 활동 수업

책장에 설치된 독서석이 특징인 도서공간으로 독서공간, 회의공간, 컴퓨터존, 그룹회의실이 있다. 채광을 위한 큰 창문을 통해 내부로 자연채광이 유입되며 초등학교 신장에 적합한 높이의 책장이 설치되어 있다.



지원공간 - 도서실(1)



지원공간 - 도서실(2)



일반교실(1)

정적인 수업	상호작용 가능수업	자기주도적 학습	그룹 토론 /토의 수업	역할극 수업
-----------	--------------	-------------	-----------------	-----------

- 1) 학생들이끼리 대화를 나눔으로써 학습문제를 함께 해결하는 공동 학습 활동
- 2) 소규모 학생들이 협력적으로 의견을 교환하는 대화 형태 수업 활동

높은 천고와 통창으로 열린 공간감과 채광을 확보한 공간으로, 유리 미닫이문으로 공간을 분리시키고 또 연계할 수 있는 것이 특징이다.



일반교실(2)

준공연도 : 2018 / 규모 : 44703m²

지원공간 - 놀이공간



정적인 수업	상호작용 가능수업	자기주도적 학습	그룹 토론 /토의 수업	역할극 수업
-----------	--------------	-------------	-----------------	-----------

- 1) 학생 교류 활동
- 2) 자기주도적 학습 및 다양한 선택 활동
- 3) 휴식 및 여가활동

등고 차이로 발생한 데드스페이스에 휴식 및 놀이를 위해 마련된 공간으로, 인테리어 마감이 단순하여 다른 학교보다 면적에 비해 저비용으로 시공하였다.

미국 Moving Everst Charter School

준공연도 : 2015 / 규모 : 4924m²

정적인 수업	상호작용 가능수업	자기주도적 학습	그룹 토론 /토의 수업	역할극 수업
--------	-----------	----------	--------------	--------

지원공간-도서실

- 1) 개별, 그룹, 전체 활동이 혼합된 수업
- 2) 정적인 활동과 동적인 활동이 함께 하는 수업

그룹활동을 위한 큰 책상과 의자 설치, 한쪽 벽면 녹색의 색채로 아이들의 감각을 자극하였다. 또한, 안전과 방음을 위한 흡음 바닥자재를 사용하였다.



일반교실

미국 Manhattan High School



지원공간 - 작품제작실 (조소실)

정적인 수업	상호작용 가능수업	자기주도적 학습	그룹 토론 /토의 수업	역할극 수업
--------	-----------	----------	--------------	--------

- 1) 도예 및 조소활동
- 2) 흙을 주 재료로 한 미술 활동

수업 활동의 특성에 맞는 바닥자재 사용하였다. 또한, 교실과 야외공간의 시각적으로 열어놓았으며 넓은 창 중 한 칸에 문을 마련하여 공간 내외부를 연계하였다. 다양한 활동으로 인해 쉽게 더러워지는 교실이므로 청소가 용이한 바닥자재를 사용하였다.

정적인 수업	상호작용 가능수업	자기주도적 학습	그룹 토론 /토의 수업	역할극 수업
--------	-----------	----------	--------------	--------

- 1) 학생 교류 활동
- 2) 밴드 동아리 활동
- 3) 악기 파트별 연습 수업

악기의 수납을 위해 붙박이장을 이용하여 공간을 효율적으로 사용하였으며, 방음을 위한 바닥 자재를 사용하였다.



특별교실 - 음악실



공용공간 - 복도 및 계단(1)

정적인 수업 상호작용 가능수업 자기주도적 학습 그룹 토론 /토의 수업 역할극 수업

- 1) 학생 교류 활동
- 2) 이동 및 수업 전 준비활동

투명 난간을 통해 시야를 확보하였으며, 복도의 벽면과 사물함 동일한 색감으로 구성하여 시각적 통일감을 보인다. 복도공간에서 다양한 활동이 쾌적하게 이루어질 수 있도록 물 청소가 용이한 바닥자재를 사용하였다.



공용공간 - 복도 및 계단(2)

미국 Riverbank High School

정적인
수업상호작용
가능수업자기주도적
학습그룹 토론
/토의 수업역할극
수업

- 1) 신체적 발달을 위한 수업활동
- 2) 그룹 대항 경기를 위한 체육활동
- 3) 체육활동을 통한 협력적 수업

20개의 개인용 천창이 있으며, 이는 반사형 내부 샤프트와 확산형 내부 렌즈를 사용하여 체육관 내 일광 분포를 효과적으로 할 수 있도록 설계되어 있다. 조도 설정 가능하여 원활한 실내체육활동을 지원한다. 또한 사용하지 않을 때, 보조조명이 없이 천창을 통한 에너지비용 절감 가능하다.



지원공간 - 체육관

미국 Golden High School

준공연도 : 2008



지원공간 - 급식실(1)



지원공간 - 급식실(2)

정적인 수업	상호작용 가능수업	자기주도적 학습	그룹 토론 /토의 수업	역할극 수업
--------	-----------	----------	--------------	--------

- 1) 학생 교류 활동
- 2) 자기주도적 선택 활동 및 식사

채광을 위한 큰 창문이 설치되어 있으며, 창을 통해 주변 산과 하늘 등 자연경관을 마주할 수 있다. 또한 원활한 식사를 위해 환기시설이 설치되어 있으며, 식사가 가능한 일체형의 책상과 의자가 배치되어 있다.

멕시코 Nia School



지원공간 - 놀이공간(1)



지원공간 - 놀이공간(2)



지원공간 - 놀이공간(3)

정적인 수업	상호작용 가능수업	자기주도적 학습	그룹 토론 /토의 수업	역할극 수업
-----------	--------------	-------------	-----------------	-----------

- 1) 구조물을 활용한 체육활동 및 신체 놀이활동
- 2) 체육활동 중 개별 도전 활동이 주를 이루는 활동

나무 색채와 흡음재로 벽을 마감하여 아이들에게 마치 자연에서 노는 듯한 느낌을 전달한다. 높지 않은 조도의 조명으로 아이들의 눈을 피로하지 않도록 하였다.



공용공간 - 휴식공간(1)

정적인 수업	상호작용 가능수업	자기주도적 학습	그룹 토론 /토의 수업	역할극 수업
-----------	--------------	-------------	-----------------	-----------

- 1) 독서활동
- 2) 공간 안에 제공된 물품들을 활용한 자기주도적 선택활동

교실에는 코르크와 참나무와 같은 부드러운 촉감 재료를 사용하였다. 실 내외 공간을 동시에 활용 가능하도록 하였다. 기하학적 나무 모듈로 구성된 선반과 육각 깔개가 있는 독서공간이 있어 쾌적하고 따뜻한 학습 환경을 형성하였다.



공용공간 - 휴식공간(2)

아르헨티나 St. Andrew's Scots School

정적인 수업	상호작용 가능수업	자기주도적 학습	그룹 토론 /토의 수업	역할극 수업
-----------	--------------	-------------	-----------------	-----------

- 1) 독서 및 휴식활동
- 2) 소규모 교류 활동



공용공간 - 휴메이스

다양한 형태의 가구와 조명 배치를 통하여 그룹별, 학습형태별 공간을 구분하였다. 학생이 수업 전후, 공간에서 휴식 및 독서 또는 자습의 시간을 가질 수 있도록 디자인되어 있다. 붉은 색의 소파를 포인트컬러로 활용하여 저채도의 공간에 활기를 넣어주고 있다.

정적인 수업 | 상호작용 가능수업 | 자기주도적 학습 | 그룹 토론 / 토의 수업 | 역할극 수업

- 1) 학생들끼리 대화를 나눔으로써 학습 문제를 함께 해결하는 공동 학습 활동
- 2) 소규모 또는 중간규모 학생들이 협력적으로 의견을 교환하는 대화 형태 수업 활동



공용공간-홀

나선형 가벽을 이용하여 공간을 구분하였으며 벽을 이용한 의자 배치가 돋보인다. 학생들은 그룹으로 작업하거나 발표 및 집중이 필요한 수업을 위해 모이는 공간으로, 학생의 발표 활동을 지원하는 공간이다.

공용공간 - 복도



지원공간 - 놀이공간(1)

정적인 수업	상호작용 가능수업	자기주도적 학습	그룹 토론 /토의 수업	역할극 수업
--------	-----------	----------	--------------	--------

- 1) 구조물을 활용한 신체활동
- 2) 내부에 설치된 조명의 영역 자기주도적 선택

바닥의 높이를 조절하고, 조명을 설치하여 아이들의 그리기 활동 및 관찰 등의 활동장소를 지원한다.

독특한 산호 조각이 공간의 정체성을 부여하고 재밌고 상상력을 지닌 공간으로, 풍부한 디자인의 학습환경이 아이들의 호기심을 자극한다.



지원공간 - 놀이공간(2)



지원공간 - 놀이공간(3)

지원공간-놀이공간



공용공간 - 복도(1)



공용공간 - 복도(2)

지원공간-놀이공간

정적인 수업	상호작용 가능수업	자기주도적 학습	그룹 토론 /토의 수업	역할극 수업
-----------	--------------	-------------	-----------------	-----------

공용공간 - 복도(2)

- 1) 학생 교류 활동
- 2) 소그룹 학생들이 함께하는 여가 활동

공용공간 - 복도 및 화강실

천정에 등근 모양의 간접조명과 등근 모양의 장식을 통해 사용자의 창의성과 감각을 자극하였다. 기둥 주변 다양한 색감과 디자인의 가구를 배치하여 홀에서 만나 대화하거나 쉴 수 있는 공간 마련하였다.



지원공간 - 놀이공간

정적인 수업	상호작용 가능수업	자기주도적 학습	그룹 토론 /토의 수업	역할극 수업
--------	-----------	----------	--------------	--------

- 1) 독서 활동 및 휴식
- 2) 간단한 도구를 활용한 선택적 활동

학생 신장에 맞는 책상과 의자 설치 하였으며 라운드 형태의 책상은 그룹으로 작업하거나, 프레젠테이션 모임을 하기 수월하다. 해당 공간은 학교만의 신장에 맞는 그룹을 만들어 그룹으로 작업하거나 단체내부회의를 진행하고자 하는 것이 현재의 교육에서 한다.



지원공간 - 놀이공간

공용공간-홀

공용공간-홀



정적인 수업	상호작용 가능수업	자기주도적 학습	그룹 토론 /토의 수업	역할극 수업
--------	-----------	----------	--------------	--------

- 1) 학생 교류 활동
- 2) 자기주도적 학습 및 다양한 선택 활동
- 3) 휴식 및 여가활동

가벽을 이용한 공간분리가 특징인 복도공간으로, 벽을 이용하여 독서 및 전시활동이 가능하도록 구성되었다. 또한, 좌식활동을 위한 매트리스가 설치되어 있으며 넓은 창을 통해 자연채광이 들어와 따뜻한 분위기를 연출한다.





공용공간 - 복도

정적인 수업	상호작용 가능수업	자기주도적 학습	그룹 토론 /토의 수업	역할극 수업
--------	-----------	----------	--------------	--------

- 1) 독서활동 및 휴식
- 2) 정적인 여가활동

공용공간-복

주위의 간섭 없이 조용한 휴식과 독서를 할 수 있는 공간을 복도의 활용이 적은 데드스페이스에 마련하였다. 편한 독서활동을 위해 인체의 곡선을 닮은, 부드러운 선의 특별 제작된 가구를 설치하였다.



공용공간 - 복도

일본 Mino Nursery School 7

준공연도 : 2012 / 규모 : 473m²



공용공간 - 놀이공간(1)



공용공간 - 놀이공간 (2)

정적인 수업	상호작용 가능수업	자기주도적 학습	그룹 토론 /토의 수업	역할극 수업
--------	-----------	----------	--------------	--------

- 1) 신체적 발달을 위한 수업활동
- 2) 체육활동을 통한 협력적 수업
- 3) 체육활동 중 신체 표현 활동이 주가 되는 수업 활동

목재 건물을 통한 환경교육이 가능한 공간으로, 문화적으로나 환경적으로 지속가능한 '지방 소비를 위한 지역 생산' 이라는 접근 방식을 사용하는 혁신적인 설계로 계획된 학교이다. 낮고 깊은 처마는 전통적인 분위기를 표현하였으며 나무가 주는 따뜻한 느낌이 공간 전체에서 느껴지는 공간이다.

일본 White Rose School

준공연도 : 2014 / 규모 : 204m²



공용공간 - 로비(1)



공용공간 - 로비(2)

정적인 수업	상호작용 가능수업	자기주도적 학습	그룹 토론 /토의 수업	역할극 수업
-----------	--------------	-------------	-----------------	-----------

- 1) 학생 교류 활동
- 2) 자기주도적 학습 및 다양한 선택활동
- 3) 휴식 및 여가 활동

지원공간-놀이방

맨발 생활이 가능한 바닥자재를 이용하였으며, 투명 난간을 사용하여 시야 확보하였다. 전체적으로 무채색의 인테리어를 배치하고 가구 등에 포인트를 주었다. 커다란 반원형 창문을 통해 밖에서 즐겁게 움직이는 아이들을 볼 수 있다.

일본 The international School of Sacred Heart



지원공간 - 인문교과교실 (1)

정적인 수업 | 상호작용 가능수업 | 자기주도적 학습 | 그룹 토론 /토의 수업 | 역할극 수업

- 1) 학생 교류 활동
- 2) 자기주도적 학습 및 다양한 선택활동
- 3) 독서 및 전시활동

문이 아닌 벽과 수납장을 이용해 공간을 구분한 것이 특징으로, 벽과 일체형의 화이트보드를 곳곳에 설치하여 강의식 수업 또는 그룹토의를 지원한다. 방음과 좌식에 용이한 바닥 자재를 이용하였다.



공용공간 - 로비(1)



지원공간 - 인문교과교실 (2)



지원공간 - 인문교과교실 (3)



공용공간 - 로비 (3)

정적인 수업	상호작용 가능수업	자기주도적 학습	그룹 토론 /토의 수업	역할극 수업
-----------	--------------	-------------	-----------------	-----------

- 1) 학생 교류 활동
- 2) 자기주도적 학습 및 다양한 선택활동
- 3) 독서 및 전시활동

복도가 없어 학생들은 센터에서 교실로 이동 가능하며
각 공간은 색상이 조정되어 있어 학생들은 교실을 쉽게 찾을 수 있다.
공간을 분리하기 위해 벽으로 나뉘어진 하나의 방으로 구성된 이 홀의
벽은 뒤 선반과 수납공간으로 사용되기 때문에 재사용 가능하다.

지원공간-놀이공간

일본 KB Primary and Secondary School



지원공간 - 도서관(1)



지원공간 - 도서관(2)



지원공간 - 도서관(3)



지원공간 - 도서관(4)

정적인 수업	상호작용 가능수업	자기주도적 학습	그룹 토론 /토의 수업	역할극 수업
-----------	--------------	-------------	-----------------	-----------

- 1) 도서 자료 활용 수업
- 2) 학습자가 자발적으로 학습 과제를 해결하기 위해 언어 자료를 탐구하는 활동 수업

바닥, 벽, 가구에 같은 소재의 목재를 사용하여 공간의 통일감을 형성하고 있으며 책장을 활용하여 공간 구분이 가능하다. 자율학습이 가능한 탁상 및 벤치가 설치되어 있다. 천장에 목재 루버가 설치되어 있고 사이에 간접 조명이 설치되어 있어 눈의 피로감을 줄여준다.



일반교실(1)



일반교실(2)



일반교실(3)

정적인 수업	상호작용 가능수업	자기주도적 학습	그룹 토론 /토의 수업	역할극 수업
--------	-----------	----------	--------------	--------

- 1) 학습 방법 또는 절차에 관한 설명식 수업 활동
- 2) 학습 목표 도달에 불필요한 과정이나 활동을 최대한 적게 주어 교수 학습의 효율성을 높이는 활동

벽면을 활용하여 칠판을 설치하였으며, 조명을 천장에 매입하여 눈부심을 방지하였다. 간이 조형물을 설치하여 학생들에게 놀이 공간을 제공하고 있다. 바닥 및 천정을 우드로 마감하여 일체감 있는 분위기를 형성하고 있으며 학생들에게 감성적이고 창의적인 공간을 제공하고 있다.

정적인 수업 상호작용 가능수업 자기주도적 학습 그룹 토론 /토의 수업 역할극 수업

- 1) 도서 자료 활용 수업
- 2) 학습자가 자발적으로 학습 과제를 해결하기 위해 언어 자료를 탐구하는 활동 수업



특별교실 - 미술실

사다리꼴 테이블과 의자를 활용하여 미술 활동내용과 학생 수에 따라 가구 레이아웃을 쉽게 변경할 수 있다. 조명 설치를 위한 천장 구조물이 설치되어 있으며, 가구 모형과 비슷한 형태의 드롭형 조명이 설치되어 있어 일체감 있는 분위기를 형성한다.

정적인 수업 상호작용 가능수업 자기주도적 학습 그룹 토론 /토의 수업 역할극 수업

- 1) 학생들끼리 대화를 나눔으로써 학습문제를 함께 해결하는 공동 학습 활동
- 2) 소규모 학생들이 협력적으로 의견을 교환하는 대화 형태 수업 활동



채광을 위한 큰 창문이 설치되어 있으며 천장에 매입되어 있는 조명이 공간을 아늑하게 조성하고 있다. 어두운 톤의 구조물을 설치하여 조 별로 공간을 구획하고 있으며 수납이 가능하고 다양한 수업

특별교실

활동을 지원하는 기능성 대형 책상이 설치되어 있다. (사)한국교육환경연구원
KSEE Korea Institute of Sustainable Design and Educational Environment

정적인 수업 상호작용 가능수업 자기주도적 학습 그룹 토론 /토의 수업 역할극 수업

- 1) 가창 수업
- 2) 합창 연습 수업



채광을 위한 큰 창문이 설치되어 있으며 천장에는 루버가 설치되어 있다. 루버 사이로 매입되어 있는 조명이 공간을 아늑하게 조성하고 있다. 바닥에 높낮이가 다른 단을 설치하여 무대 공간과 수강공간의 영역을 구분하고 있다.

특별교실 - 음악실



지원공간 - 급식실(1)

정적인 수업	상호작용 가능수업	자기주도적 학습	그룹 토론 /토의 수업	역할극 수업
-----------	--------------	-------------	-----------------	-----------

- 1) 학생 교류 활동
- 2) 급식 활동

채광을 위한 큰 창문이 설치되어 있으며, 전체적으로 따뜻한 분위기의 나무 소재를 적용하여 아늑한 분위기를 형성하고 있다. 배식대 공간에는 벽돌자재를 이용하여 식당과 영역을 구분하고 있다. 학생 신장에 맞는 가구가 배치되어 있고 천장에는 드롭형 조명이 설치되어 있다.

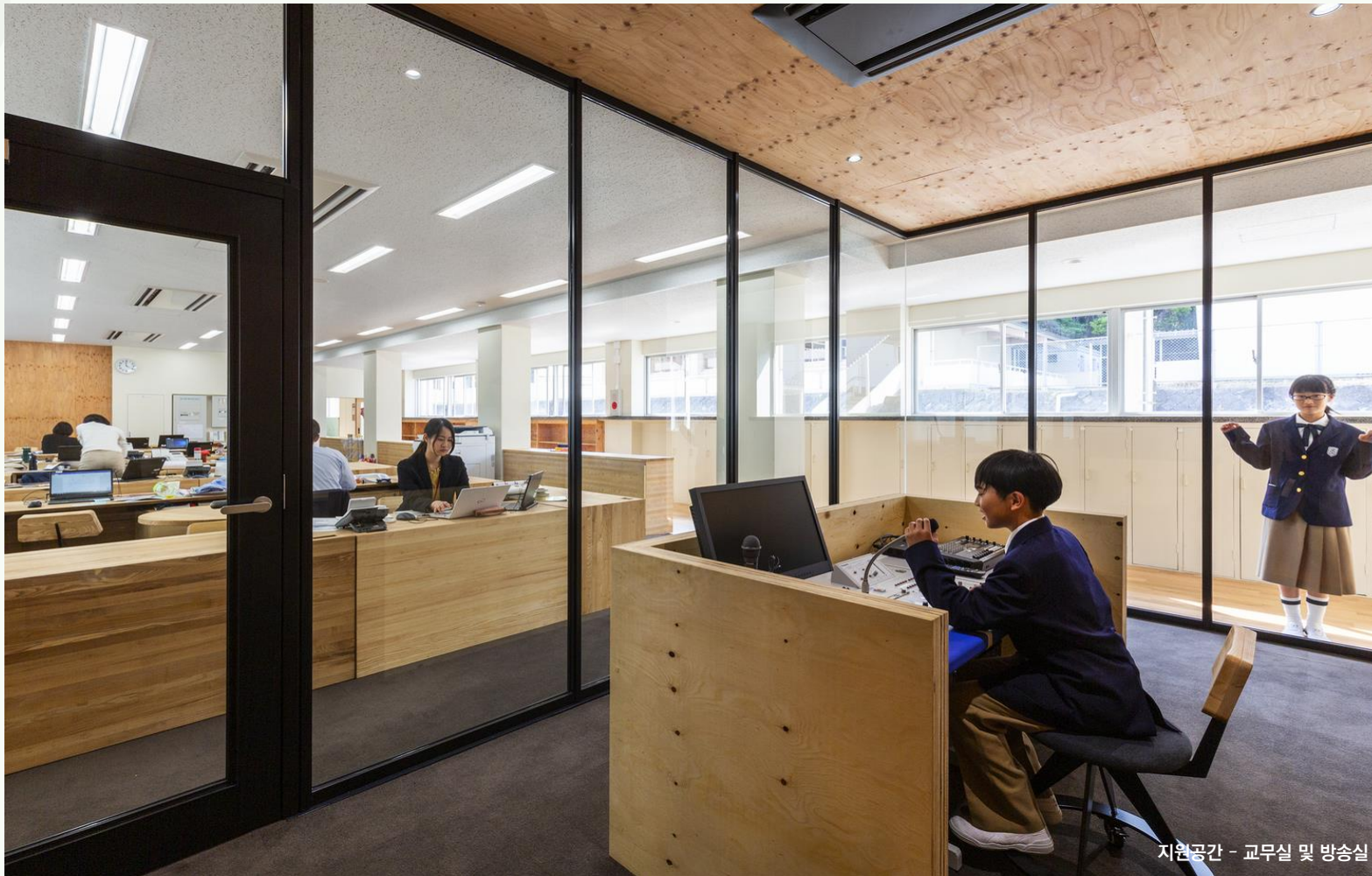


지원공간 - 급식실(2)

정적인 수업 상호작용 가능수업 자기주도적 학습 그룹 토론 /토의 수업 역할극 수업

특별교실-미술

- 1) 방송 동아리 활동
- 2) 교내 방송 활동



특별교실-가정

채광을 위한 큰 창문이 설치되어 복도와 특별 교실 공간이 맞닿는 부분의 벽 소재를 유리로 적용하여 공간 간의 소통이 가능하게 하였다. 방음을 위하여 천장과 바닥에 방음재와 방음벽을 적용하였다.

지원공간 - 교무실 및 방송실



특별교실 - 예절실(1)



특별교실 - 예절실(2)

정적인 수업	상호작용 가능수업	자기주도적 학습	그룹 토론 /토의 수업	역할극 수업
--------	-----------	----------	--------------	--------

- 1) 예절 수업
- 2) 전통 문화 수업
- 3) 다도 수업
- 4) 전통 가옥 알림 수업

채광을 위한 큰 창문이 설치되어 있고 외부로 통하는 야외 공간에는 자갈과 식재가 배치되어 있어 자연 친화적 분위기를 형성 하고 있으나 유리가 설치되어 있어 외부와의 경계를 형성하고 있다. 전통예절 체험 공간으로 바닥, 미닫이 문 등에 전통적인 인테리어 디자인과 소재가 적용되어 있다. 우물 천장에 간접 조명이 설치되어 있어 아늑한 분위기를 형성하고 있다.



공용공간 - 복도

정적인 수업 | 상호작용 가능수업 | 자기주도적 학습 | 그룹 토론 /토의 수업 | 역할극 수업

- 1) 구조물을 활용한 신체 놀이 활동
- 2) 신체활동 중 개별 도전 활동이 주를 이루는 활동

복도 및 계단 유희공간을 활용하여 휴식, 놀이 공간 형성하였다. 라운드형 좌식 스탠드를 설치하여 안전성을 확보한 좌식 공간을 제공하고 있다. 전체적으로 화이트와 우드톤의 자재를 사용하여 아늑한 분위기를 형성 하고있다.

계단의 높낮이 차를 활용하여 클라이밍 놀이시설이 설치되어 있어 역동적인 신체 활동이 가능한 공간을 형성 하였으며 바닥에는 안전성 확보를 위하여 매트가 깔려있다.



공용공간 - 계단

일본 Itoi Elementary School

준공연도 : 2008 / 규모 : 3893m²

정적인 수업	상호작용 가능수업	자기주도적 학습	그룹 토론 /토의 수업	역할극 수업
--------	-----------	----------	--------------	--------

- 1) 학생 교류 활동
- 2) 급식 활동
- 3) 식사 예절 수업
- 4) 영양에 관한 책 활용 영양 수업

공간을 콤팩트하게 디자인하여 난방 부하를 줄이는데 초점을 두었다. 천창을 통하여 자연 채광이 유입되며 자연 환기시설로도 활용되고 있다. 지붕의 프레임을 밝은 톤으로 마감하고 벽 체적을 줄여 빛과 공기 흐름을 차단하는 것을 방지 하였다. 천장에 설치된 목재 루버로 인해 사용자 눈에 직접적으로 닿는 자외선 양을 줄이고, 루버 사이로 유입되는 자연광은 공간의 바닥 표면에 다양한 패턴의 빛과 그늘을 형성한다. 공간의 일부분에 휴식 활동을 위한 가구와 서가가 배치되어 있어 휴게 활동과 독서 활동이 가능한 공간이 형성되어 있다.



지원공간 - 급식실



지원공간 - 급식실

일본 Owase Elementary School

정적인 수업 | 상호작용 가능수업 | 자기주도적 학습 | 그룹 토론 /토의 수업 | 역할극 수업

- 1) 학습 방법 또는 절차에 관한 설명식 수업 활동
- 2) 학습 목표 도달에 불필요한 과정이나 활동을 최대한 적게 주어 교수학습의 효율성을 높이는 활동

채광을 위한 창문이 설치되어 있고, 외부로 통하는 개구부에 유리를 적용하여 외부 공간과 연계성을 높였다. 책상과 의자가 일방향적으로 배치되어 있으며 사물함공간과 교육 공간이 목재와 유리로 구성된 파티션으로 구분되어있다. 높은 층고가 공간이 넓어 보이는 효과를 주며 전체적으로 우드톤의 마감재를 적용하여 아늑한 느낌을 준다.



일반교실

정적인 수업	상호작용 가능수업	자기주도적 학습	그룹 토론 /토의 수업	역할극 수업
-----------	--------------	-------------	-----------------	-----------

- 1) 학생 교류 활동
- 2) 수업 준비를 위한 점검 활동
- 3) 수업에 필요한 준비물 보관 지원

채광을 위한 창문이 설치되어 있고 학생 신장에 적합한 높이의 책장 및 수납공간이 설치되어 있다. 가구(책장)를 이용하여 공간을 구획하고 있으며 바닥에 앉아서 활동할 수 있는 바닥 마감재와 방음을 위한 천장 자재가 적용되어 있다.



공용공간 - 로비

정적인 수업	상호작용 가능수업	자기주도적 학습	그룹 토론 /토의 수업	역할극 수업
-----------	--------------	-------------	-----------------	-----------

- 1) 신체 표현 활동이 주가 되는 체육 수업
- 2) 대규모 동아리 모임 활동

학교 중심에 형성된 중앙홀로 채광을 위한 창문이 설치되어 있다. 다양한 레벨에서 홀로 내다볼 수 있도록 형성되어 있으며, 전체적으로 화이트, 그레이, 우드톤으로 마감되어 있어 아늑한 학습환경을 조성한다. 많은 활동이 이루어지는 학교에 적합한 내구성이 좋은 벽 마감재가 적용되어 있다.



지원공간-놀이방

지원공간-도서관

지원

공용공간 - 홀

중국 The French International School of Beijing

정적인 수업	상호작용 가능수업	자기주도적 학습	그룹 토론 /토의 수업	역할극 수업
-----------	--------------	-------------	-----------------	-----------

- 1) 학생 교류 활동
- 2) 수업 전 후 휴식 활동
- 3) 학습 준비물 및 개인 용품 보관 지원

외부와 연결된 벽에 유리창이 설치되어 있어 채광을 유입하고 있으며 효율적인 조명 활용이 가능하도록 하였다. 신체 활동에 적합한 바닥 자재가 적용되어 있다. 각 학교 급 별(초등학교, 중학교, 고등학교)로 입구를 분리하여 학생들의 동선이 겹치지 않도록 관리하고 있으며, 교직원을 위한 통로는 다른 색션으로 분리되어 있어 공간 구성을 명확하게 구분지었다.



공용공간 - 복도

정적인 수업 상호작용 가능수업 자기주도적 학습 그룹 토론 / 토의 수업 역할극 수업

- 1) 신체적 발달을 위한 수업 활동
- 2) 개인적인 신체 기능 익히기 형태의 수업 활동

외부와 연결된 벽에 통창을 설치하여 자연 채광을 최대한 유입하고 있으며, 필요시 외부 시선을 차단할 수 있는 커튼이 설치되어 있다. 체육활동수업이 이루어지는 공간으로 신체활동에 적합한 바닥 자재가 적용되어 있다.



지원공간 - 체육활동실

중국 Hangzhou Shengli Elementary School New City Campus and Kindergartens Affiliated

지원공간-도서관



정적인 수업	상호작용 가능수업	자기주도적 학습	그룹 토론 /토의 수업	역할극 수업
--------	-----------	----------	--------------	--------

- 1) 독서활동
- 2) 도서 자료 활용 수업
- 3) 학습자가 자발적으로 학습 과제를 해결하기 위해 언어 자료를 탐구하는 활동 수업

도서관은 강의실 복도와 현관을 연결하는 공간으로, 별도의 경계 없이 개방 되어있는 공간으로 자연스러운 동선을 유도한다. 전체적인 마감 색상은 노랑, 파랑, 회색이며 디자인 컨셉에 따라 색상이 다르게 적용되고 있다. 천장 모양에 따라 조명이 배열되어 있으며, 도서관 벽면을 따라 설치된 스탠드 책상 공간이 학생들의 개별 학습을 지원하고 있다. 도서 열람, 대출 행위는 학생들 자체적으로 책임감을 가지고 자율적으로 이루어 지고 있다.



지원공간-도서관



공용공간 - 로비

정적인 수업	상호작용 가능수업	자기주도적 학습	그룹 토론 /토의 수업	역할극 수업
--------	-----------	----------	--------------	--------

- 1) 벽면을 활용한 전시 활동
- 2) 학생 교류 활동

복도, 계단 및 2층 아트리움과 연계되어 공동 놀이 형성되어 있으며, 놀이 현관의 기능도 포함하고 있다. 유연한 실내 가구 레이아웃과 공유 공간 의미가 큰 로비는 개방적인 도서관 공간과 연결되어 사용자들에게 다양한 커뮤니케이션과 학습 플랫폼을 제공한다. 벽면을 활용하여 책장이 설치되어 있고, 그 옆으로 스탠드 좌석이 설치되어 있어 독서 공간 및 휴게 공간이 형성 되어있다. 스탠드 높이 및 넓이 차이에 따라 색상이 다르게 적용하였다.

중국 IBG School

정적인 수업 | 상호작용 가능수업 | 자기주도적 학습 | 그룹 토론 /토의 수업 | 역할극 수업

- 1) 학생들끼리 대화를 나눔으로써 학습 문제를 함께 해결하는 공동 학습 활동
- 2) 소규모 학생들이 협력적으로 의견을 교환하는 대화 형태 수업 활동



일반교실

채광 유입을 위한 큰 창문이 벽면에 설치되어 있고 천장에는 작품 활동에 따라 조도 조절을 할 수 있고, 일정한 조도 확보가 가능한 조명이 설치되어 있다. 그룹 활동을 할 수 있는 테이블이 배치되어 있어 다양한 협동 활동을 지원하고 있다. 학생들의 신체를 고려한 가구가 배치되어 있으며 좌식 활동 지원을 위한 바닥 마감재가 적용되어 있다.

벽면을 활용한 수납공간을 제공하고 있고 학생들의 신체 조건에 맞는 책상과 의자가 배치되어 있다. 좌식 활동을 위한 바닥 자재가 적용되어 있다. 천장에는 목재 루버가 설치되어 있고, 루버 사이에 드럼형 조명이 설치되어 있어 아늑한 공간 분위기를 형성하고 있다.



정적인 수업	상호작용 가능수업	자기주도적 학습	그룹 토론 /토의 수업	역할극 수업
--------	-----------	----------	--------------	--------

- 1) 유아를 대상으로 한 소규모 미술 활동
- 2) 벽면을 활용한 작품 전시 활동

일반교실



지원공간 - 도서관(1)

정적인 수업	상호작용 가능수업	자기주도적 학습	그룹 토론 /토의 수업	역할극 수업
-----------	--------------	-------------	-----------------	-----------

- 1) 독서활동
- 2) 유아 대상 도서 자료 활용 수업
- 3) 이야기 나누기 수업 활동

책장을 활용하여 공간의 전실과 수업 공간을 구분하고 있다. 학생들의 신체조건에 맞는 책상과 의자가 배치되어 있으며 좌식 활동을 위한 바닥 자재가 적용되어 있다. 전체적으로 우드톤의 마감 자재를 활용하여 아늑한 공간 분위기를 형성하고 있다.



지원공간 - 도서관(2)

정적인 수업	상호작용 가능수업	자기주도적 학습	그룹 토론 /토의 수업	역할극 수업
-----------	--------------	-------------	-----------------	-----------

지원공간-도서관

- 1) 학생 교류 활동
- 2) 간단한 도구를 활용한 조작 활동
- 3) 유아를 대상으로 한 소규모 놀이 활동



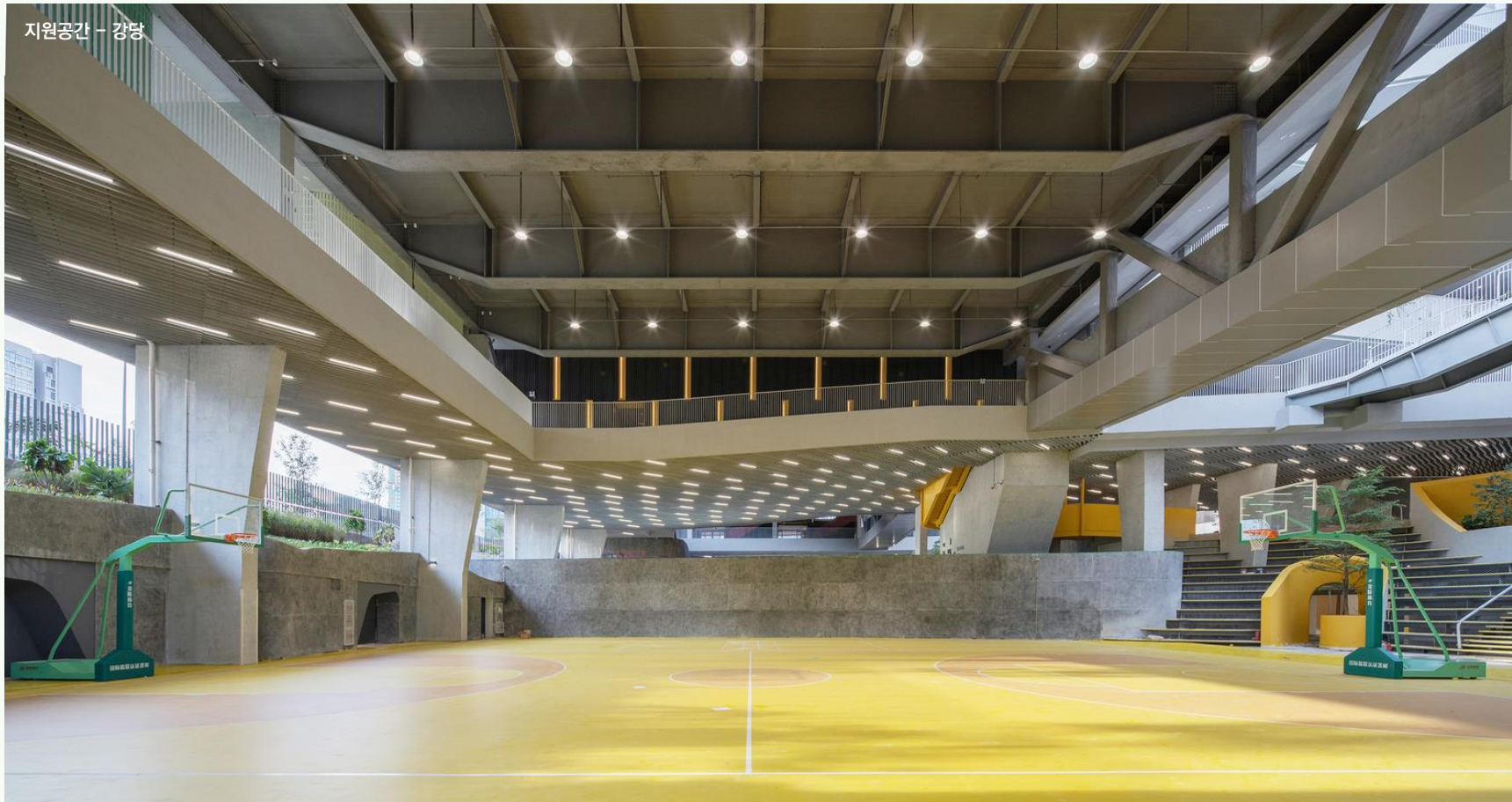
공용공간 - 로비

책장을 활용하여 교실 입구를 분리하는 파티션으로 활용하고 있으며, 벽면을 활용한 수납장이 설치되어 있다. 학생들의 신체조건에 맞는 책상과 의자가 배치되어 있고 기둥, 수납장, 전시대 등 다양한 형태로 수업 결과물을 전시하고 있다. 수업 형태에 따라 천장에 매입된 조명을 다양하게 활용이 가능하다.

중국 Hongling Experimental Primary School

준공연도 : 2019 / 규모 : 33721m²

지원공간 - 강당



정적인 수업	상호작용 가능수업	자기주도적 학습	그룹 토론 /토의 수업	역할극 수업
--------	-----------	----------	--------------	--------

- 1) 신체적 발달을 위한 수업 활동
- 2) 그룹 대항 경기를 위한 체육 활동
- 3) 체육활동을 통한 협력적 수업

주변 대지 레벨보다 강당 바닥 레벨이 한단계 아래에 위치하고 있으며, 다양한 레벨로의 공간과 연결된 통로와 계단이 설치되어 있다. 체육활동을 위한 바닥 자재가 적용되어 있으며 벽면을 활용한 교구 수납 공간이 마련되어 있다.

싱가폴 Nanyang Girl's High School



지원공간 -체육활동실 / 지하체육공간

정적인 수업	상호작용 가능수업	자기주도적 학습	그룹 토론 /토의 수업	역할극 수업
--------	-----------	----------	--------------	--------

- 1) 신체적 발달을 위한 수업 활동
- 2) 체육활동을 통한 협력적 수업

학교 건물의 지하공간을 야외와 연결된 체육공간으로 활용하고 있다. 지하공간이지만 자연 채광 유입을 위한 다양한 공간적 장치가 마련되어 있어 활동하는데 충분한 밝기를 유지하고 있으며, 통풍이 잘되도록 설계하였다.

벽 면과 천장에 소음 제어를 위한 흡음재가 적용되어 있다.

정적인 수업 상호작용 가능수업 자기주도적 학습 그룹 토론 /토의 수업 역할극 수업

- 1) 학습 방법 또는 절차에 관한 설명식 수업 활동
- 2) 학습 목표 도달에 불필요한 과정이나 활동을 최대한 적게 주어 교수학습의 효율성을 높이는 활동

학교 대지 레벨보다 낮은 위치에 위치한 교실 배치로 인해 발생할 실내 공기환경 문제요소를 해결하기 위해 천정에 별도의 공조 설비가 설치되어 있다. 외부와 맞닿는 부분에 창을 확대 설치하여 교실과 실외 공간의 긴밀한 연결성을 확보하였다. 양측 벽에 설치되어 있는 창문으로 채광이 유입되어 지하 공간이지만 밝은 분위기를 조성한다.



준공연도 : 2017 / 규모 : 39443m²

지원공간-도서관

정적인
수업

상호작용
가능수업

자기주도적
학습

그룹 토론
/토의 수업

역할극
수업

- 1) 표현력이 어느 정도 갖추어진 역할극 발표 수업
- 2) 조명 사용으로 극이 극대화될 수 있는 연극 발표 수업
- 3) 역할극 감상 수업

효율적인 조명 활용을 위해 외부에서 유입되는 빛을 전부 차단하고, 공간내 설치되어 있는 인공조명으로 실내 빛환경 조성하고있다. 공연이나 역할극 등의 활동을 지원하기 위한 바닥재 마감이 적용되어 있으며 음향 설비가 갖추어져 있다. 활동적인 수업 진행 시 발생하는 소음 확산 방지를 위하여 벽면에 흡음재가 적용 되어있다.



지원공간 - 공연장 색환경연구원
Korea Institute of Sustainable Design and Educational Environment

대만 Lishin Elementary School Library

정적인 수업 상호작용 가능수업 자기주도적 학습 그룹 토론 /토의 수업 역할극 수업

- 1) 도서 자료 활용 수업
- 2) 언어 자료 탐구를 기반으로 한 그룹 활동 수업

공간에 적용되는 대부분의 재료로 목재를 활용하여 부드럽고 따뜻한 실내환경 분위기를 조성하였다. 천정과 벽면이 곡선의 형태로 이어지며, 자연스럽게 벽면에 설치된 서가로 연결되어 전체적인 공간의 통일감을 준다. 책장으로 구분된 내부 공간에서는 그룹활동 및 개인 독서 활동이 가능하다.



지원공간 - 도서관(1)



지원공간 - 도서관(2)

일반교실 (1)

정적인 수업 상호작용 가능수업 자기주도적 학습 그룹 토론 /토의 수업 역할극 수업

- 1) 도서 자료 활용 수업
- 2) 학습자가 자발적으로 학습 과제를 해결하기 위해 언어 자료를 탐구하는 활동 수업

공간에 적용되는 대부분의 재료로 목재를 활용하여 부드럽고 따뜻한 실내환경 분위기를 조성하였다. 천정과 벽면이 곡선의 형태로 이어지며, 자연스럽게 벽면에 설치된 서가로 연결되어 전체적인 공간의 통일감을 준다. 책장으로 구분된 내부 공간에서는 그룹활동 및 개인 독서 활동이 가능하다. 도서관 중앙에는 학생들의 눈높이에 맞는 책꽂이가 배치되어 있다.



지원공간 - 도서관(3)



지원공간 - 도서관(4)

정적인 수업	상호작용 가능수업	자기주도적 학습	그룹 토론 /토의 수업	역할극 수업
-----------	--------------	-------------	-----------------	-----------

- 1) 도서 자료 활용 수업
- 2) 학습자가 자발적으로 학습 과제를 해결하기 위해 언어 자료를 탐구하는 활동 수업



지원공간 - 도서관(5)

목재 마감재 사용으로 부드럽고 따뜻한 실내 분위기를 조성하고 있다.
벽면에는 채광 유입을 위한 창문이 설치되어 있고, 독서 공간에는
필요에 따라 조절하여 사용할 수 있는 조명이 설치되어 있다.
창측 좌식 독서 공간 하단을 서가공간으로 활용하고 있다.

태국 Ratchut School

준공연도 : 2016 / 규모 : 1100m²

일반교실(1)

정적인 수업	상호작용 가능수업	자기주도적 학습	그룹 토론 / 토의 수업	역할극 수업
--------	-----------	----------	---------------	--------

- 1) 교사와 학생 간 이야기 나누기 중심 활동
- 2) 유아를 대상으로 정적인 활동과 동적인 활동으로 전환이 필요한 수업 활동

벽면에 전창을 적용하여 실내로 채광을 유입하고 있으며, 외부 활동 공간과 자연스럽게 연결하고 자연과의 인접성을 확보하였다. 자유로운 수업 형태를 위하여 일방향적인 가구 배치를 탈피하였으며 목재를 실내 재료로 활용함으로 따뜻한 분위기를 형성하였다. 학생들의 신체적 조건에 맞는 가구를 배치하였으며 좌식 수업 활동을 위한 바닥재 마감이 적용되어 있다.



일반교실(2)

베트남 Da Hop Kindergarten and Primary School

준공연도 : 2019 / 규모 : 2200m²

정적인 수업	상호작용 가능수업	자기주도적 학습	그룹 토론 /토의 수업	역할극 수업
-----------	--------------	-------------	-----------------	-----------

- 1) 학생 교류 활동
- 2) 독서활동
- 3) 여가 및 휴식 활동

천창을 통하여 채광이 유입되어 있으며, 전체적으로 화이트 톤의 마감재를 적용하여 밝은 분위기를 형성 하고 있다. 복도 공간에 자연 식재를 배치하여 자연 친화적인 분위기의 공간을 조성하고 있으며, 바닥 단차를 넓게 적용한 스탠드식 좌석을 활용하여 자연스러운 좌식 공간을 형성하고 있다. 서가를 공간 파티션으로 활용하여 휴게공간과 복도 공용공간을 구분하고 있다.



공용공간 - 홀베이스

실명 : Play space

인도 Rane Vidyalaya School

준공연도 : 2018 / 규모 : 5000m²

공용공간 - 홀(1)

정적인 수업	상호작용 가능수업	자기주도적 학습	그룹 토론 /토의 수업	역할극 수업
-----------	--------------	-------------	-----------------	-----------

- 1) 전체를 대상으로 한 전시 활동
- 2) 학생 교류 활동
- 3) 대규모 모임 활동



공용공간 - 홀(2)

인도 Sangam Elementary School

준공연도 : 2018 / 규모 : 2600m²

정적인 수업	상호작용 가능수업	자기주도적 학습	그룹 토론 /토의 수업	역할극 수업
--------	-----------	----------	--------------	--------

- 1) 유아를 대상으로 정적인 활동과 동적인 활동으로 전환이 필요한 수업 활동
- 2) 벽면을 활용한 학습 결과물 전시 활동

벽면에 설치된 여러 개의 작은 창문을 통하여 채광이 유입되고 있으며, 한 공간 내에 천장 높이 차이를 두어 다양한 공간 스케일을 제공하고 있다. 이동이 편리한 가구를 배치하여 수업 활동에 따라 다양한 형태로 가구 활용이 가능하게 지원하고 있다.

호주 School Complex Gloggnitz

일반교실

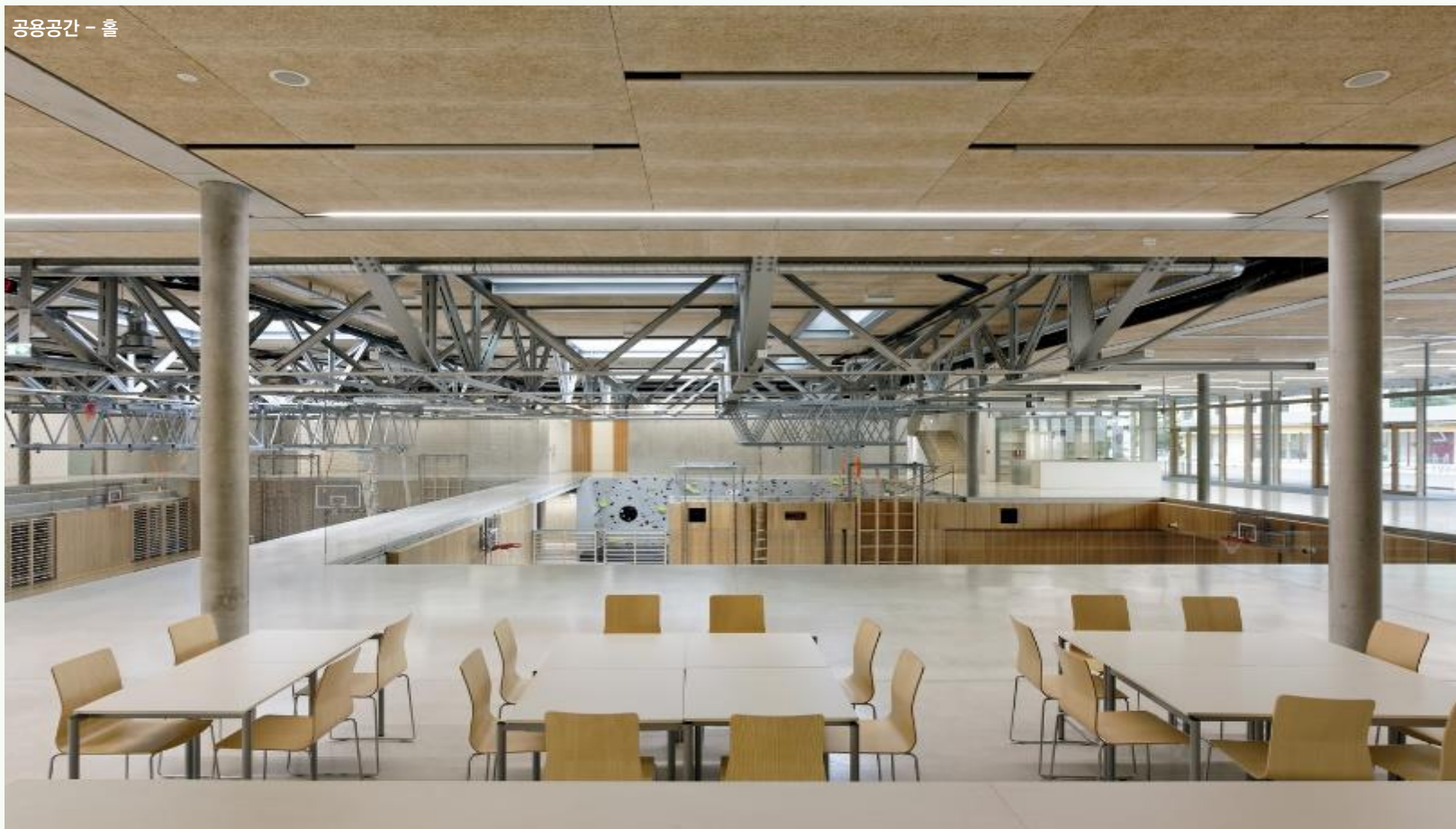
지원공간-옥외 휴식공간

정적인
수업상호작용
가능수업자기주도적
학습그룹 토론
/토의 수업역할극
수업

- 1) 학생 교류 활동
- 2) 자연환경(빛, 온도)을 활용한 과학실험 활동 및 결과 정리 수업

초등학교, 중학교, 특수교육센터가 있는 학교로 세 학교를 연결하는 역할을 하는 옥외 공간이 중심에 위치해 있다. 교실과 외부공간을 미닫이 창문으로 연결하여 연결성을 확보하며, 일반 교실 내에는 미닫이 창문을 통하여 채광이 유입되고 있다. 적절한 채광 유입을 위하여 출입문 상단에는 목재 루버가 설치되어 있다.

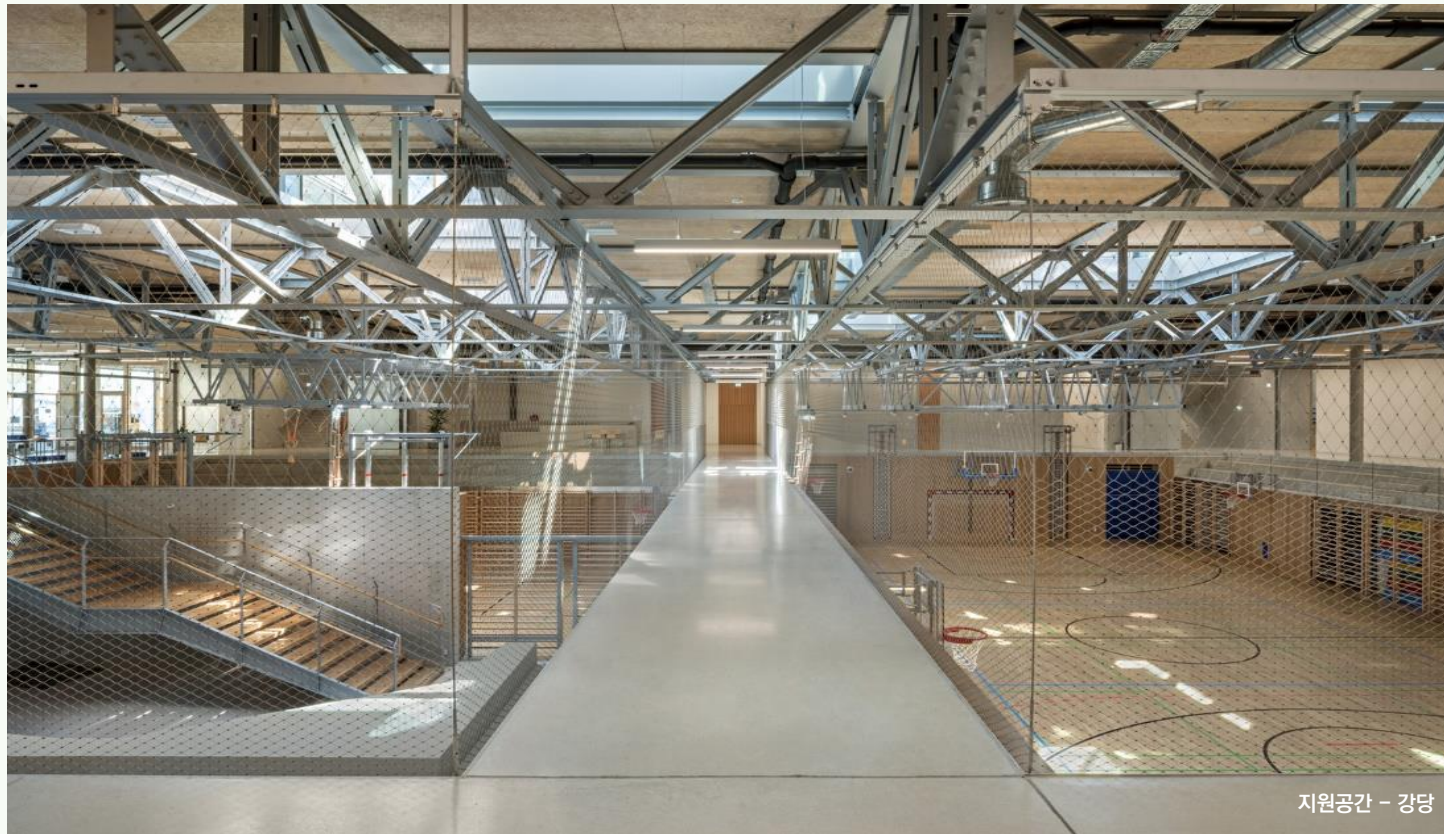
공용공간 - 휴



정적인 수업	상호작용 가능수업	자기주도적 학습	그룹 토론 /토의 수업	역할극 수업
--------	-----------	----------	--------------	--------

- 1) 학생 교류 활동
- 2) 여가 및 휴식 활동
- 3) 소규모 과제 활동

투명한 유리 난간을 설치하여 아래층에 위치한 운동장 코트를 내려다 볼 수 있다. 복도 이외의 공용 공간에 휴식 및 자율 학습을 지원하는 책상과 의자가 배치되어 있다. 천장에는 소음을 제어하기 위한 흡음재 마감이 적용되어 있다.



지원공간 - 강당

채광 유입을 위한 천창이 설치되어 있으며, 3차원의 철골구조로 형성된 체육 공간이다. 중앙에 위치한 복도를 활용하여 체육 공간을 2개의 공간으로 구분하고 있으며, 활동 내용에 따라 각각의 공간을 활용할 수 있다.

정적인 수업	상호작용 가능수업	자기주도적 학습	그룹 토론 /토의 수업	역할극 수업
--------	-----------	----------	--------------	--------

- 1) 신체적 발달을 위한 수업 활동
- 2) 그룹 대항 경기를 위한 체육 활동
- 3) 체육활동을 통한 협력적 수업

정적인 수업	상호작용 가능수업	자기주도적 학습	그룹 토론 /토의 수업	역할극 수업
-----------	--------------	-------------	-----------------	-----------

특별교실 - 음악실

- 1) 합창 수업
- 2) 피아노 연주 발표 활동
- 3) 음악 공연 감상 활동



채광을 위하여 외부 공간과 맞닿는 부분의 벽에 큰 창이 설치되어 있으며, 채광 조절을 위해 처마를 활용하고 있다. 바닥의 높낮이를 적용하여 무대 공간과 학습공간을 구분하고 있으며 무대 공간에는 매입등과 레일형 집중 조명이 설치되어 있어 다양하게 활용이 가능하다. 방음을 위하여 벽면 및 바닥, 천장에 흡음재가 적용되어 있으며 전체적으로 화이트 계열, 우드톤의 마감재를 적용하여 편안하고 아늑한 공간 분위기를 조성한다.



정적인 수업 | 상호작용 가능수업 | 자기주도적 학습 | 그룹 토론 /토의 수업 | 역할극 수업

- 1) 목공 수업
- 2) 비치된 기구를 활용한 특별수업

특별 활동에 적합하게 디자인된 작업형 책상이 배치되어 있으며 다양한 작업을 지원하는 기기가 배치되어 있다. 작업하기 편리한 이동식 스톨을 사용하고 있다. 작업 시 발생하는 소음 제어를 위해 흡음재를 활용하여 벽면을 마감하였고 외부와 맞닿는 벽면에는 채광과 환기를 위한 큰 창이 설치되어 있다. 창문 상단에는 처마가 있어 채광 유입을 조절하고 있다.

정적인 수업 | 상호작용 가능수업 | 자기주도적 학습 | 그룹 토론 /토의 수업 | 역할극 수업

- 1) 컴퓨터 기능 수업
- 2) IT 활용 수업
- 3) 프로젝트 수업을 위한 자료 수집 활동 수업

벽면에는 채광을 위한 큰 창문이 설치되어 있으며, 천장에는 컴퓨터 설치 배열과 같은 배열의 조명이 설치되어 있다. IT 교육을 위한 컴퓨터가 설치되어 있고, 중앙에는 그룹 활동이 용이한 책상 배치, 벽면과 창측에는 개인 작업이 가능한 책상 배치가 되어 있다.



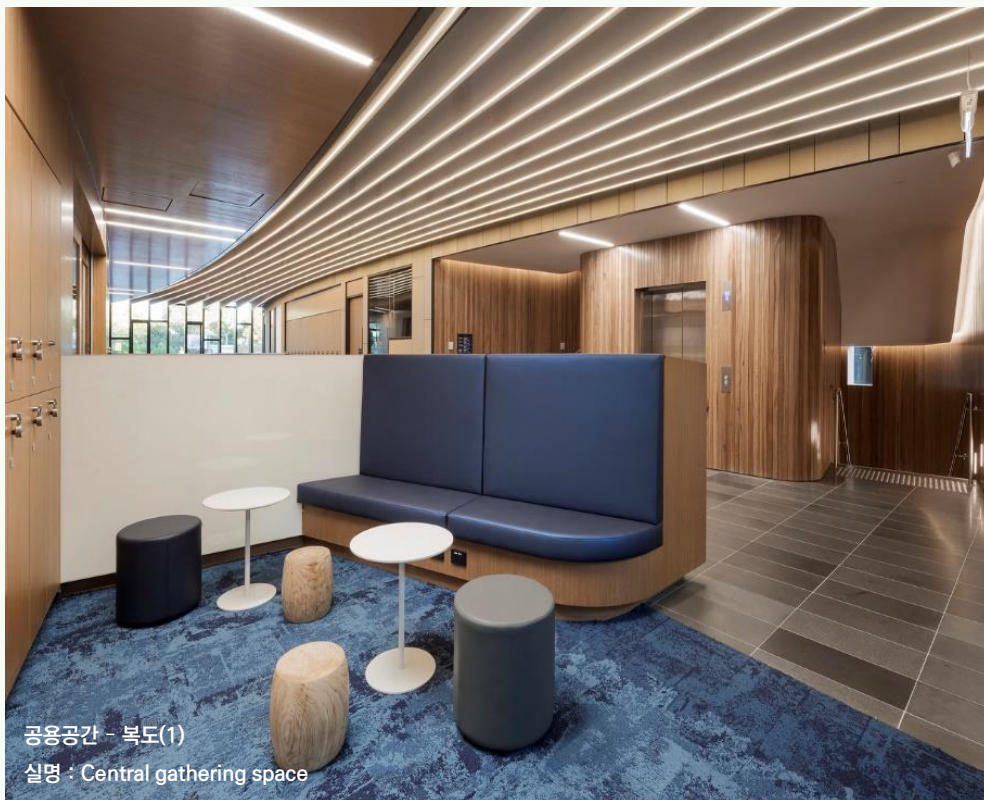
특별교실-컴퓨터실

호주 Ruyton Girl's School

준공연도 : 2015 / 규모 : 3000m²

정적인 수업	상호작용 가능수업	자기주도적 학습	그룹 토론 / 토의 수업	역할극 수업
-----------	--------------	-------------	------------------	-----------

- 1) 학생 교류 활동
- 2) 여가 활동 및 휴식
- 3) 학생 개인 물품 및 수업 준비물 보관 지원



공용공간 - 복도(1)

실명 : Central gathering space



공용공간 - 복도(2)

복도 공용 공간에 휴식공간 및 사물함 수납 공간이 배치되어 있고 바닥 자재를 다르게 적용하여 두 공간을 구분하고 있다. 가구가 파티션 역할을 할 수 있게 배치하고 공간을 구분하여 활용하고 있으며 외부로 접하는 문은 전창을 설치하여 채광을 유입하고 있다. 천장에는 목재 루버를 설치하고, 루버에 전구색 조명라인을 설치하여 아늑한 공간 분위기를 형성하고 있다.

호주 Our Lady of the Southern Cross Primary School



공용공간 - 로비

정적인 수업	상호작용 가능수업	자기주도적 학습	그룹 토론 /토의 수업	역할극 수업
-----------	--------------	-------------	-----------------	-----------

- 1) 학생 교류 활동
- 2) 간단한 다과 섭취 및 휴식
- 3) 벽면을 활용한 전시 활동

큰 홀로 이루어진 공간으로 휴식 및 소규모 그룹활동, 탕비실 등으로 활용 하는 열린 교실 디자인이 적용되어 있다. 바닥 자재로 각 공간을 구분하고 있으며, 개수대 이용 공간은 방수 처리가 되어 있는 물기 청소가 용이한 바닥 자재가 적용 되어있다. 학생들의 신체 구조에 맞는 유연한 가구가 배치되어 있어 전 학년의 학생들이 사용하기 용이하다. 공간의 벽면과 수납장에는 학생들의 작품이 전시되어 있다.

정적인 수업 상호작용 가능수업 자기주도적 학습 그룹 토론 /토의 수업 역할극 수업

- 1) 학생 교류 활동
- 2) 독서 활동 및 휴식
- 3) 인문교과 수업



지원공간 - 도서관(1)



지원공간 - 도서관(2)

일반적인 도서관 디자인이 아닌 열린 교실 형태의 디자인을 적용하였으며, 도서관의 기능을 3개의 공간에 분산시켜 수업이 진행중이라도, 학생들이 도서관 이용이 필요할 시 활용할 수 있도록 디자인 하였다. 바닥 마감 재료의 차이, 가벽, 유리 파티션 등을 활용하여 공간을 구분하고 있다. 흡음 기능을 가진 재료를 적용하여 높은 수준의 방음으로 학습 공간의 혼란을 최소화 하도록 설계하였다.



공용공간 - 홀

정적인 수업	상호작용 가능수업	자기주도적 학습	그룹 토론 /토의 수업	역할극 수업
-----------	--------------	-------------	-----------------	-----------

- 1) 물을 이용하는 미술 수업
- 2) 간단한 다과 섭취 및 휴식 활동

개수대 주변은 방수 자재를 적용하여 물기 청소가 용이하도록 하였으며, 학생들의 신체 구조에 맞는 유연한 높낮이의 가구가 배치되어 있다. 그룹 활동이 가능한 책상과 의자와 소규모 수업이 가능한 좌식 공간이 마련되어 있다. 천장에는 목재 루버가 설치 되어있고 루버 사이에 일렬로 조명이 설치되어 있으며, 환기를 위한 팬이 설치되어 있다.

정적인 수업 | 상호작용 가능수업 | 자기주도적 학습 | 그룹 토론 /토의 수업 | 역할극 수업

- 1) 학생 교류 활동
- 2) 독서활동
- 3) 여가 및 휴식 활동



복도벽면에는 휴식 활동을 지원하는 쿠션감 있는 좌석, 알코브형 휴식 공간이 설치되어 있으며, 안전과 방음에 용이한 자재를 바닥 마감에 적용하였다. 반대측 벽면에는 서가가 설치되어 있으며 학생들의 독서활동을 지원하고 있다. 이외의 벽면에는 학생들의 수업활동 결과물이 전시되어 있다.



공용공간-복도

정적인 수업	상호작용 가능수업	자기주도적 학습	그룹 토론 /토의 수업	역할극 수업
-----------	--------------	-------------	-----------------	-----------

- 1) 학생 교류 활동
- 2) 독서활동
- 3) 여가 및 휴식 활동

벽면에 알코브형 휴식공간이 설치되어 있고 쿠션감 있는 좌식 공간이 마련되어 있다. 휴식공간에는 채광 유도를 위한 원형 창이 설치되어 있다. 안전과 방음에 용이한 바닥 자재가 적용되어 있고 휴식 지원을 위한 빈백이 배치되어 있다.

호주 St John the Apostle Primary School

정적인 수업	상호작용 가능수업	자기주도적 학습	그룹 토론 /토의 수업	역할극 수업
-----------	--------------	-------------	-----------------	-----------

- 1) 학생들끼리 대화를 나눔으로써 학습 문제를 함께 해결하는 공동 학습 활동
- 2) 소규모 학생들이 협력적으로 의견을 교환하는 대화 형태 수업 활동

열린 교실 형태로, 각 교실 공간, 복도 및 공용 공간 사이에 벽과 문이 없다. 유동성 있는 가구가 배치되어 있고 활용 내용에 따라 유연하게 가구 및 공간을 사용할 수 있다. 벽면에는 화이트보드가 설치되어 있고 강의용으로 활용 가능하며 강의 이외의 시간대에는 수업 결과물을 전시 및 안내용 게시판으로 활용이 가능하다. 각 활동에 따라 발생하는 소음을 제어하기 위한 흡음 소재의 바닥 마감재가 적용되어 있다.



공용공간 - 열린교실

실명 : Learning pod1

정적인 수업	상호작용 가능수업	자기주도적 학습	그룹 토론 /토의 수업	역할극 수업
-----------	--------------	-------------	-----------------	-----------

- 1) 학생들끼리 대화를 나눔으로써 학습 문제를 함께 해결하는 공동 학습 활동
- 2) 소규모 학생들이 협력적으로 의견을 교환하는 대화 형태 수업 활동



공용공간 - 열린교실(1)

실명 : Learning pod2



공용공간 - 열린교실(2)

천장 마감재 색상과 층고, 바닥 마감재 색상 차이를 적용하여 공간을 구분하고 있다. 밝은 채도의 색상을 적용하여 생동감 넘치는 공간 분위기를 연출하고, 방음을 위한 마감재인 핀보드(흡음보드)가 벽, 바닥 및 천장에 적용되어 있다.

정적인 수업 상호작용 가능수업 자기주도적 학습 그룹 토론 /토의 수업 역할극 수업

- 1) 학생 교류 활동
- 2) 여가 활동 및 휴식
- 3) 학생 개인 물품 및 수업 준비물 보관 지원



천장 층고 차이와 바닥 자재 색상의 차이로 공간을 구분할 수 있으며, 각 활동 공간 활용 내용에 따라 조명이 다르게 적용되어 있다. 소규모 그룹 활동이 가능한 공간, 편안한 독서 활동이 가능한 공간, 프로젝트형 수업이 가능한 공간 등으로 구성되어 있다.

※ 숫자를 클릭하면, 해당 페이지로 이동합니다.

일반교실

1. Translucent Building Elements in Downton Primary School	10
2. Maidenhill Primary School & Nursery	12
3. The Bewdley School	15
4. Witton Park Academy	28
5. Ada Lovelace Secondary School	29
6. School La Fontaine	30
7. Simone Veil's group of schools in Colombes	34
8. Tjørring School	61
9. Copenhagen International School Nordhavn	63
10. International School Ikast Brande	68
11. Frederiksbjerg School	74
12. Saunalahti School	90
13. Saunalahti School	93
14. Lehtikangas School	101
15. Niemenranta Elementary School	107
	109
	110
	111
16. Bobergsskolan School	117
	119
17. Adolfsbergsskolan School	127
18. Horten Upper Secondary School	130
19. International School of Debrecen	132
	133
	134

특별교실

1. The Stourport High School and Sixth Form Center	14
2. Thomas Whitham Sixth Form	16
3. Katrinedals School	55
4. The Munkegaard School	59
5. Roskilde Festival Folk High School	81
6. Saunalahti School	91
7. Lehtikangas School	98
8. Niemenranta Elementary School	108

지원공간

1. Maidenhill Primary School & Nursery	13
2. Sir John Thursby Community College	18
3. Bridge Learning Campus	21
	22
4. Notre Dame Catholic College	27
5. Simone Veil's group of schools in Colombes	33
6. Erika Mann Elementary School	39
7. Grøndalsvængets School	44
	46
8. Søgaard School	48
9. The Vibeeng School	51
10. The Munkegaard School	57
11. Tjørring School	61
12. Copenhagen International School Nordhavn	62
	64
13. International School Ikast Brande	69
14. Frederiksbjerg School	75
15. Roskilde Festival Folk High School	79
	80
	82
16. The European School Copenhagen	83
17. Niemenranta Elementary School	85
	86
18. Saunalahti School	92
	94
	95
19. Lehtikangas School	97
	105
20. Niemenranta Elementary School	112
21. Bobergsskolan School	116
	120
22. Vittra Telefonplan	123
	125

공용공간

1. Translucent Building Elements in Downton Primary School	9
2. Maidenhill Primary School & Nursery	11
	13
3. Shuttleworth College	17
4. Marsden Heights community college	19
5. Kingsway Park High School	20
6. Passmores School and Technology College	23
7. Gloucester Academy	24
8. Gateacre School	25
9. Notre Dame Catholic College	26
10. Simone Veil's group of schools in Colombes	31
	32
11. Simone Veil's group of schools in Colombes	35
	36
12. Erika Mann Elementary School	37
	38
	40
13. Carl-Bolle Elementary School	41
	42
	43
14. Grøndalsvængets School	45
	46
15. Skovbakke School	47
16. Søgaard School	49
17. The Vibeeng School	50
	51
	52
18. South Harbor School	53
	54
19. Katrinedals School	56
	58
20. The Munkegaard School	60
21. Tjørring School	61

22. Copenhagen International School Nordhavn	63
	64
	65
23. Odense Cathedral High School	66
24. International School Ikast Brande	67
	69
25. New City School	70
26. Frederiksbjerg School	71
	72
	73
27. Roskilde Festival Folk High School	76
	77
	78
28. The European School Copenhagen	83
	84
29. Niemenranta Elementary School	87
30. Saunalahti School	88
	89
	96
31. Lehtikangas School	99
	100
	102
	103
	106
32. Niemenranta Elementary School	113
33. Bobergsskolan School	114
	115
	118
	120
34. Vittra Telefonplan	122
	124
35. Adolfsbergsskolan School	126
	128
36. Horten Upper Secondary School	129
37. International School of Debrecen	131
	132

일반교실

1. Woodland Elementary School [136](#)
2. Friends Seminary School [140](#)
3. Lakeland Elementary School [143](#)
4. Moving Everst Charter School [145](#)

공용공간

1. The Lamplighter School [137](#)
2. Manhattan High School [147](#)
3. Nia School [151](#)
4. St. Andrew's Scots School [152](#)
[153](#)
[155](#)
[157](#)
[158](#)

특별교실

1. Woodland Elementary School [136](#)
2. Manhattan High School [146](#)

지원공간

1. Saint Stephen of Hungary School [138](#)
2. Friends Seminary School [139](#)
3. Lisle Elementary School [141](#)
4. Lakeland Elementary School [142](#)
[144](#)
5. Riverbank High School [148](#)
6. Golden High School [149](#)
7. Nia School [150](#)
8. St. Andrew's Scots School [154](#)
[156](#)

일반교실

1. KB Primary and Secondary School	164
2. Owase Elementary School	173
3. IBG School	180
	181
4. Nanyang Girl's High School	186
5. Ratchut School	191
6. Sangam Elementary School	194
7. School Complex Gloggnitz	195

공용공간

1. Mino Nursery School 7	159
2. White Rose School	160
3. The international School of Sacred Heart	161
4.	162
5. KB Primary and Secondary School	171
6. Owase Elementary School	174
	175
7. The French International School of Beijing	176
8. Hangzhou Shengli Elementary School New City Campus and Kindergartens Affiliated	179
9. IBG School	183
10. Da Hop Kindergarten and Primary School	192
11. Rane Vidyalaya School	193
12. School Complex Gloggnitz	196
13. Ruyton Girl's School	201
14. Our Lady of the Southern Cross Primary School	202
	204
	205
	206
15. St John the Apostle Primary School	207
	208
	209

특별교실

1. KB Primary and Secondary School	165
	166
	167
	170
2. School Complex Gloggnitz	198
	199
	200

지원공간

1. The International School of Sacred Heart	161
	162
2. KB Primary and Secondary School	163
	168
	169
3. Itoi Elementary School	172
4. The French International School of Beijing	177
5. Hangzhou Shengli Elementary School New City Campus and Kindergartens Affiliated	178
6. IBG School	182
7. Hongling Experimental Primary School	184
8. Nanyang Girl's High School	185
	187
9. Lishin Elementary School Library	188
	189
	190
10. School Complex Gloggnitz	195
	197
11. Our Lady of the Southern Cross Primary School	203

해 외 학 교 우 수 공 간 사 례 집

발	행	일	2020.10.20	
검	수	자	건 축 : (사) 한국 교육 녹색 환경 연구 원 교 육 : ○ ○ 초 등 학 교 교 사 김 형 태	
편	집	자	(사) 한국 교육 녹색 환경 연구 원	
주		소	서울시 광진구 아차산로 36길 5, 7층	
전		화	070-8693-2775	
팩		스	02-3437-9083	
홈	페	이	지	www.kisee.re.kr
이	메	일	joy969704@kisee.re.kr	

※ 본 책자는 공공 복리를 위해 학교 공간에 대한 연구 또는 공공사업 추진 시 참고할 수 있도록 학교공간에 대한 정보 공유 및 교육, 이해 등의 목적으로 비영리로 편집되어 제작된 책자이며, 각 이미지별로 출처는 명기되어 있습니다. 해당 이미지 등의 저작권은 해당 출처의 저작권자에게 있으며, 본 책자의 이미지를 임의로 복사하여 2차 활용 등으로 할 경우에 대해서 책임지지 않음을 알려드립니다.