

발간등록번호

예방홍보-22-03



도박문제 없는 학교만들기

학교 도박문제 대응 매뉴얼



한국도박문제예방치유원
Korea Problem Gambling Agency

- ❶ 도박은 결과가 불확실한 사건에 돈이나 가치 있는 것을 거는 행위로 스포츠 경기 내기, 간식 내기 같은 일상의 내기도 도박에 속합니다.
- ❷ 청소년 도박문제는 성인보다 소액으로 발생하여 자칫 중요하지 않게 치부되기도 한다.
- ❸ 청소년 보호법, 사행산업 관련법에 의해 청소년 도박은 '불법'이다.
- ❹ 청소년의 도박은 음주, 흡연 등 다른 비행행동과 연결되어 있으며, 이차범죄, 자살 등 심각한 문제로 이어질 수 있다.
- ❺ 도박문제는 치료보다 예방이 우선이다.
(때문에 상시 예방활동 및 교육이 반드시 필요하다)
- ❻ 학교에서 한 학생이 도박으로 문제가 생겼다면 이미 다른 학생들도 도박을 하고 있을 가능성이 높다.
- ❼ 도박으로 생긴 금전문제를만 해결한다고 도박문제가 해결 되는 것이 아니다.
- ❽ 도박은 문제가 심각한 상황에서 드러나기 때문에 무엇보다 교사가 도박문제에 대한 이해와 특성들을 알고 있어야 초기 대응할 수 있다.
- ❾ 도박문제 해결을 위해서는 전문기관의 도움이 반드시 필요하다.
- ❿ 도박문제 발생 시 도움 요청 전화번호는 국번 없이 1336번이다.

도박문제 전문상담

전화 상담	온라인 상담	문자 제공	카카오톡 챗봇
 헬프라인 1336 (국번없이 무료) 한국도박문제예방치유원	 넷라인 (https://netline.kcgp.or.kr) 한국도박문제예방치유원	 #1336 한국도박문제예방치유원	 한국도박문제예방치유원 친구추가 한국도박문제예방치유원



Contents

I 매뉴얼 개발 배경 및 필요성	04
II 학생 도박문제 이해하기	
1. 도박, 도박문제의 개념	05
2. 도박에 빠지는 단계	06
3. 학교 도박문제 발생 징후	07
III 학생 도박문제 개입하기	
1. 도박행동 수준진단	08
2. 도박문제 수준별 개입 체계도	10
3. 1단계: 도박문제 없는 건강한 학교	11
4. 2단계: 위험군(위험수준) 도움주기	13
5. 3단계: 문제군(문제수준) 도움주기	14
IV 사례로 알아보는 학생 도박문제 발견 TIP	
1. 많은 학생들이 불법도박에 연루된 사례	15
2. 돈을 갚아야 하는 사례	16
3. 고리이자 사례	17
4. 학교폭력 사례	18
5. 불법대출 사례	19
V 도움 받을 수 있는 기관	20
부록1. 청소년 도박문제 자가점검	21
부록2. '인터넷 게임 중 사행심 촉발경험' 검사	23

01 매뉴얼 개발 배경 및 필요성

4

청소년의 도박은 또래들 사이에서 유행처럼 번져나가 1명이 도박을 접하게 되었을 때 순식간에 학급 전체, 학교 전체로 전파됩니다. 도박은 은밀하여 드러나지 않으며 친구들 간의 갈등을 조장하고, 돈을 잃게 하고, 도난이나 폭력의 문제로 발전됩니다.

최근에는 도박자금을 마련하기 위해 절도, 중고물품 거래 사기, 학교폭력, 금품갈취 등 2차 범죄가 증가하고 있고, 중고교생들 사이에서 도박으로 인한 금전거래가 성행하면서 어른들의 사채업처럼 청소년들이 추심을 하거나 형사고소를 하는 사례가 발생하고 있습니다. 2021년에는 10대 청소년들이 불법 온라인도박에 쓸 돈을 마련하기 위해 동급생의 나체 사진을 찍어 SNS에 올린 뒤 괴롭히고, 모텔에 데려가 물고문까지 하는 일이 발

생하였습니다. (YTN, 21.7.5.) 이처럼 도박은 개인의 신체적, 정신적 건강을 해칠 뿐만 아니라 범죄, 더 나아가 자살로도 이어질 수 있다는 점에서 ‘도박 문제없는 학교’를 만들어나가기 위한 구체적인 실천과 노력이 필요합니다.

본 매뉴얼은 학교 현장에서 교사들이 학생들의 도박 문제에 민감하게 알아차리고, 도박 문제 없는 건강한 학교 환경을 조성하는데 필요한 구체적인 지침을 제공하고자 합니다. 또한 학교에서 도박 문제가 발생했을 때 학교의 문제를 진단하고, 전 학교 차원에서 학생의 도박수준에 따른 개입전략을 제시하고자 합니다. 그리고 이 과정에서 함께 협력할 수 있는 전문기관과 도움을 받는 절차를 안내해 드립니다.



학생 도박 문제 ‘이것만은 기억해요’

학교 도박문제 예방

- 학생, 교직원, 학부모 연 1회 예방교육 실시
- 청소년 도박문제 선별척도(CAGI)를 통한 학교 도박행동 수준 진단
- 연 2회 가정통신문 발송
- 학생 도박예방 캠페인 실시

도박문제 발생

- 청소년 도박문제 자가점검(CAGI) 실시와 면담을 통한 학생 도박문제 수준 파악하기
- 학교 전수조사를 통해 학교 도박문제 수준 파악

위기 개입 요청

- **개인문제 발생** 한국도박문제예방치유원 헬프라인 전화상담(국번없이 1336)을 통해 개입요청
- **학교 집단 문제 발생** 해당 지역센터로 전화하여 개입요청(협의 필요)

도박문제 개입

- 고위험군/문제군 프로그램, 도박문제/심리적 개입(개인/집단상담), 재정 및 법률 지원(빚문제, 절도 사기 등)
- 부모교육 및 담당교사 지원

종결 및 재발방지

- 도박문제 학생 지속 관리
- 재발대처 능력 강화 및 추후관리(상담종결 후 3, 6, 12개월 추적개입)

02 학생 도박문제 이해하기

5



도박이란

결과가 불확실한 사건에 돈이나 가치 있는 것을 거는 모든 행위



도박문제란

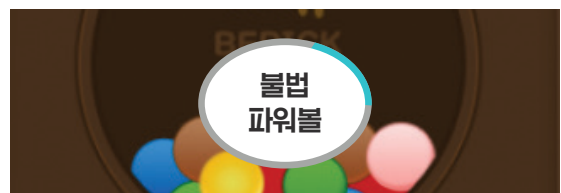
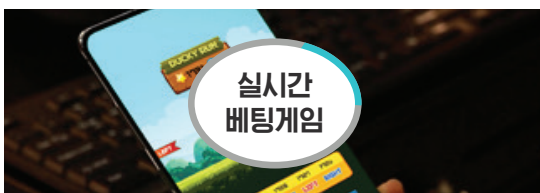
본인, 가족, 대인관계에서 갈등을 겪거나,
정정적·사회적·법적 문제가 발생하고 있음에도 불구하고,
스스로 도박행위 조절이 불가능하여 지속해서 도박을 계속하고 일상생활에 지장을 주는 상태

TIP

최근 문제가 되고 있는 청소년 불법 온라인도박

최근 인터넷/스마트폰의 발달로 불법 사이트에서 진행하는 신종 불법 온라인도박이 주를 이루고 있음. 성인인증 절차가 없어 청소년들도 쉽게 접근할 수 있고 사실상 베팅금액 제한이 없어 문제가 되고 있음.

도박종류	사실	시간	내용	비고
불법 스포츠도박	스포츠도박	시간 무제한	불법 도박사이트 가입	
불법 인터넷도박	달팽이 경주	5분	세 마리(네임드) 달팽이에 돈 걸고 배당금 받음	성인 경마 유사
	사다리 게임	1분	홀짝 게임 유사	성인바카라 유사
	로하이 게임	1분	홀짝 게임 유사	성인바카라 유사
	소셜 그래프	초 단위	최근 파급력이 큰 게임	 온라인 카지노
	온라인 카지노	무제한	바카라, 룰렛 등	
	불법파워볼	2분	숫자합 게임	
기타	인터넷 내기 방송	시간 무제한	윷놀이 등 각종 내기	



학생들의 대부분은 친구, 선배 등 지인의 소개로 도박을 시작하게 되고 그 밖에 인터넷, SNS, 문자 광고 등을 통해 접근하게 됩니다.



TIP 인터넷, SNS, 문자를 통해 주소를 노출하고 이용자 모집 현황

최근 인터넷/스마트폰의 발달로 불법 사이트에서 진행되는 신종 불법 온라인도박이 주를 이루고 있음. 성인인증 절차가 없어 청소년들도 쉽게 접근할 수 있고 사실상 베팅금액 제한이 없어 문제가 되고 있습니다.

인터넷(메일 등)	SNS	문자
		

청소년들이 이용자 모집책임 총판을 담당하기도 함.(모집 이용자가 돈을 잃으면 10~30%, 돈을 따면 1~3%의 이익을 취함)



도박 행동은 눈에 잘 띄지 않습니다. 하지만 도박의 특성을 이해하고 아래의 발생 징후를 교사가 이해하고 있다면 조기에 도박문제가 있는 학생들을 발견하고 도움을 줄 수 있습니다.

도박문제 발생 징후	
돈	<ul style="list-style-type: none"> · 친구들에게 빚이 많거나 친구들 간 돈거래가 잦아진다. · 빌린 돈을 갚을 때 이자를 많이 준다.(도박으로 돈을 땀) · 돈이 많다는 것을 자랑한다. · 돈을 쉽게 벌 방법을 알고 있다고 한다. · 교내에서 도난사건이 빈번히 일어난다.
도박행동	<ul style="list-style-type: none"> · 집단으로 모여 스마트폰을 보고 있는 장면이 자주 목격된다. (PC방, 빈집, 자취방, 멀티방, 놀이터 등) · 도박 관련된 용어나 은어를 자주 사용한다.(청소년 도박용어 참조) · 스포츠 경기 결과에 민감하다.
교우관계	<ul style="list-style-type: none"> · 친구,선후배 간 금전거래로 인한 갈등이 발생한다. (학교폭력의 가해자/피해자가 될 수 있음) · 친구들에게 맛있는 것(선물 등)을 자주 사준다. · 대인관계에서 짜증이나 신경질을 자주 낸다. · 딴생각이 잦아지고 혼자 있으려 한다. · 대화하는 것을 피하려고 한다.
학교생활	<ul style="list-style-type: none"> · 아르바이트를 꼭 해야 한다며 집착한다. · 거짓말에 의한 조퇴나 결석이 늘어난다. · 학교 성적이 떨어진다. · 고가의 브랜드 용품(옷, 시계, 가방)이 갑자기 늘었다. · 거짓말하는 횟수가 늘어나거나 무언가 숨기려고 한다.

TIP

청소년 도박 관련 용어

토쟁이	스포츠 토토를 즐겨하는 사람을 속칭하는 말
토사장	불법 스포츠도박 사이트를 운영하는 사람
총 판	토사장 밑에서 홍보와 고객을 책임지는 사람
먹 튀	사설 불법도박 사이트에서 당첨금을 주지 않고 일방적으로 운영을 중단하는 행위
줄 업	돈을 많이 딴 사람에게 더 이상 사이트 이용을 하지 말아주기를 권유하는 행위
강 퇴	돈을 많이 딴 사람의 계정을 삭제하여 사이트 접근을 차단하는 행위
총 알	베팅을 할 수 있는 개인 자본을 이르는 속어

03 학생 도박문제 개입하기

8



도박행동 자가점검

청소년 도박문제 선별척도를 통해 자가점검

청소년 도박문제 자가점검 선별척도 소개(CAGI: Canadian Adolescent Gambling Inventory)

도박으로 인해 발생할 수 있는 피해나 피해를 중심으로 13세에서 17세 청소년들의 도박문제를 측정하기 위해 개발한 자기보고식 측정도구인 캐나다 청소년 도박 척도의 하위 척도인 도박문제 심각성 척도(GPSS: Gambling Problems Severity Scale)를 한국어판으로 번안 및 타당화한 도구입니다²⁾.

- ❗ **장 점** ‘조절 실패’를 중심으로 도박으로 인한 심리적, 사회적, 경제적 피해를 측정할 수 있도록 구성되어, 정책 수립이나 예방 및 재활 등에 유용하게 활용 가능합니다.
- ❗ **측 정** 지난 3개월 간의 경험을 중심으로 전체 9문항에 대해 Likert 4점 척도로 측정하고, 점수가 높을수록 도박문제가 심각한 것으로 해석합니다.
- ❗ **신뢰도** 척도의 내적합치도(Cronbach's α)는 .85 입니다.



수준별 해석 및 특징

문제 수준			내용
1수준	비문제 수준	Green (0~1점)	지난 3개월간 돈내기 게임 경험이 없거나 돈내기 게임으로 인한 피해나 손해가 전혀 발생하지 않은 상태로, 만약 돈내기게임 경험이 있다면 여가 목적으로 조절 가능한 수준에서 돈내기 게임을 하고 있는 상태
2수준	위험 수준	Yellow (2~5점)	지난 3개월간 돈내기 게임 경험이 있으며, 경미한(Low) 수준에서 중증도(moderate) 수준의 조절실패와 그로 인해 심리/사회/경제적 피해 등이 발생한 상태로, 문제 수준으로 진행하고 있을 가능성이 의심되는 상태
3수준	문제 수준	Red (6점 이상)	지난 3개월간 반복적인 돈내기 게임 경험이 있으며, 심각한 수준의 조절실패와 그로 인한 심리/사회/경제적 피해 역시 심각한 수준으로 진행한 상태로, 도박중독 위험성이 높은 상태

* 청소년 도박문제 자가점검 선별척도 내용 및 설문문항 부록 참조

2) 한국도박문제예방치유원. (2015). 2015 청소년 도박문제 실태조사. 한국도박문제예방치유원; Tremblay, J., Stinchfield, R., Wiebe, J., & Wynne, H. (2010). Canadian Adolescent Gambling Inventory (CAGI) Phase III Final Report. Alberta Gaming Research Institute.



개별 학생에 대한 도박문제 수준 파악

9

온라인 검사



청소년 도박문제 자가점검

청소년 도박문제를 점검해보세요.

한국도박문제예방치유원 홈페이지
(<https://www.kcgp.or.kr>)

- ▶ 성인/청소년 도박문제 선별검사
‘청소년 점검(CAGI)’에서 진행



도박문제 예방교육 신청

찾아가는 맞춤형 예방교육을 신청하세요.

한국도박문제예방치유원 홈페이지
(<https://www.kcgp.or.kr>)

- ▶ ‘도박문제 예방교육 신청’에서 진행



집단별 도박문제 수준 파악

- ! 반별, 학년별 등 집단에 대한 도박문제 자가점검 시행
- ! 한국도박문제예방치유원 홈페이지(<https://www.kcgp.or.kr>) > 청소년 도박문제 자가점검 ‘청소년 점검(CAGI)’에서 진행
- ! 찾아가는 예방교육 진행시 해당 지역센터와 협의하여 교육인원 대상 청소년 도박문제 자가점검(CAGI) 시행 가능
 - 예방교육시 전수조사를 위해서는 교육시간(45분)을 제외한 설문 시간 확보 필요
 - 가능하다면 교육 전 청소년 도박문제 자가점검(CAGI) 설문을 시행하고 취합된 내용을 교육 당일 담당자에게 전달
 - 지역센터에서 설문을 실시한 경우 결과를 학교로 통보 요청 가능



도박문제 수준별 개입 체계



Green(0-1점) 비문제군



Yellow(2-5점) 위험군



Red(6점 이상) 문제군

도박문제 없는 건강한 학교	도박문제 발생(경미한 수준)	도박문제 발생(심각한 수준)
<p>학생, 교원, 학부모 예방교육 학교 도박 수준 진단 연 2회 가정통신문 발송 학생도박예방캠페인</p>	<p>고위험군 예방프로그램 부모교육 및 담당교사 지원</p>	<p>도박문제 치유 프로그램 심리 및 도박문제 종합평가 개인(집단)상담 및 사례관리 재정 및 법률 지원 재발대처능력 강화 및 추후관리 부모상담 및 담당교사지원</p>



1단계: 도박문제 없는 건강한 학교

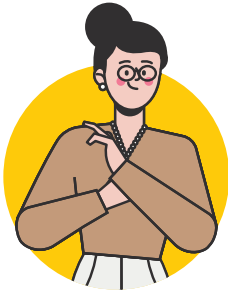
10

도박행동의 시작 연령이 빠를수록 도박문제가 심각해질 가능성이 높고 도박 시작연령은 시간이 지날수록 저연령화 되고 있어 청소년기의 도박문제 예방교육은 무엇보다 중요



학생

- 연 1회 한국도박문제예방치유원 찾아가는 예방교육 실시(비용 무료)
- * 한정된 예산으로 일부 시도는 예방교육 신청을 제한된 기간 또는 선착순으로 받을 수 있습니다.
- 도박의 폐해 및 이해, 도박문제 예방법 등 교육



학부모

- 가정통신문을 통해 도박문제 예방교육 자료를 자녀와 함께 학습
- 학부모 총회 등을 활용하여 자녀 도박문제에 대한 관심을 재고하고 올바른 인지, 대처 방법 등을 교육



교원

- 온라인 교원 직무연수 등을 활용하여 교원의 도박문제 예방 및 예방교육 역량강화 (비용 무료)
- 학교 자체 교직원 연수 등을 활용하여 찾아가는 교원 예방교육 실시(비용 무료)

1 예방교육 신청절차

한국도박문제예방치유원 홈페이지 (www.kcgp.or.kr) 접속	교육 신청서 작성	관할 지역센터 교육신청서 접수	예방교육 시행
홈페이지 첫 화면에서 “도박문제 예방교육 신청”을 클릭하여 신청서 작성	개인정보수집·이용동의서 작성 후 교육 신청서 작성 (학교명, 교육인원, 희망 일자, 담당자 전화번호 등 기입)후 등록	자동 해당주소 관할 지역 센터로 배정되며 지역센터 에서 접수 후 담당자 연락	일정 및 교육방법 협의 후 확정하여 예방교육 시행

2 학교 도박 예방 캠페인

11

- 도박문제 예방홍보 포스터 및 리플렛 교내 배치
- 등하굣길 피켓 캠페인, 예방영상 상영 등



3 가정통신문

- 도박문제에 대한 관심 제고 및 대처 방법 등의 안내를 위해 연 2회(학기당 1회) 가정통신문 발송
- 한국도박문제예방치유원 홈페이지(<https://www.kcgp.or.kr>) > 예방홍보 > 예방콘텐츠 > 오프라인 예방교육 콘텐츠에서 가정통신문 양식 제공

(학교 로고)	가 정 통 신 문	제 목		
제 목	2020년 청소년 도박문제 실태조사 결과안내			
<p>학부모님, 안녕하십니까? 코로나19 이후 우리사회에 많은 변화가 찾아 왔습니다. 사회적 거리두기가 꾸준히 유지되고 비대면 문화와 온라인 교육이 일상화 되면서 우리 아이들에게 온라인 도박문제는 쉽게 접할 수 있는 환경으로 자리 잡게 되는 것 같습니다. 이에 20년 실시한 청소년 도박문제 실태조사 결과를 다음과 같이 요약하여 공유 드리오니 가정 내 자녀 돌봄에 있어 참고하시기 바랍니다.</p> <p>□ 2020년 청소년 도박문제 실태조사 결과 요약</p> <table><tr><td>재학 중 청소년 도박문제 위험집단(위험군+문제군) 2.4%</td><td>학교 밖 청소년 도박문제 위험집단(위험군+문제군) 6.9%</td></tr></table>			재학 중 청소년 도박문제 위험집단(위험군+문제군) 2.4%	학교 밖 청소년 도박문제 위험집단(위험군+문제군) 6.9%
재학 중 청소년 도박문제 위험집단(위험군+문제군) 2.4%	학교 밖 청소년 도박문제 위험집단(위험군+문제군) 6.9%			

도박은 불법! 청소년 도박의 현실! 위험한 도박 중독 어둠에 이르게 되는 길! 내가 하는 이 게임, 과연 도박일까?

<https://youtu.be/yX-u2pTmA> <https://youtube.com/watch?v=CG2ubM3o8g&feature=youtu.be> <https://youtu.be/A8wgfH-M8k>

▶ 도박문제 예방 자료

- 도박문제가 의심된다면 가정에서 자녀와 '소통' 하셔야 합니다.
- 교육자료를 활용하여 청소년의 도박문제에 대해 이해하시기 바랍니다.
- ▶ 김기리의 도박문제 예방교육 화북교편 <https://www.youtube.com/watch?v=CG2ubM3o8g&feature=youtu.be>
- 도박으로 인한 문제가 심각하다면 전문기관에 도움을 청하시길 바랍니다.
- ▶ 청소년 도박문제 선별검토(CAG) <https://www.kcgp.or.kr/jsp/gambler/ntcn/2/selfDnss.do?qbun=con2>
- ▶ 전문기관(한국도박문제관리센터) 상담문의

청소년 도박문제 전문상담

전화 상담 헬프라인 1336 (박진영, 우정)	온라인 상담 넷라인 (netline.kcgp.or.kr)	문자 정보 제공 #1336	직접오류 정보 한국도박문제관리센터 전국 주가
--	--	--------------------------	---------------------------------------

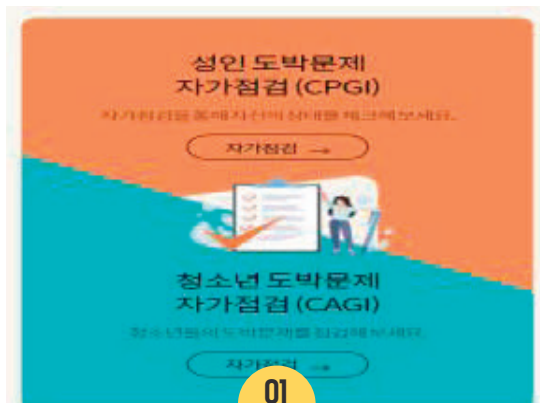


2단계: 위험군(위험수준) 도움주기

12

- 이미 도박문제를 경험하고 있으며 도박으로 인해 일상생활을 적절하게 유지하는데 어려움이 있는 고위험 학생에게는 일반 예방교육이 아닌 도박을 중단하기 위해 필요한 도움이 무엇인지에 대한 도박문제 고위험군 예방 프로그램이 필요함.
- 도박문제 위험군(2~5점) 다수 발견 시 지역 도박문제예방치유센터로 청소년 고위험군 예방프로그램 진행 요청할 수 있으며 협의 후 진행 가능함(4차시).

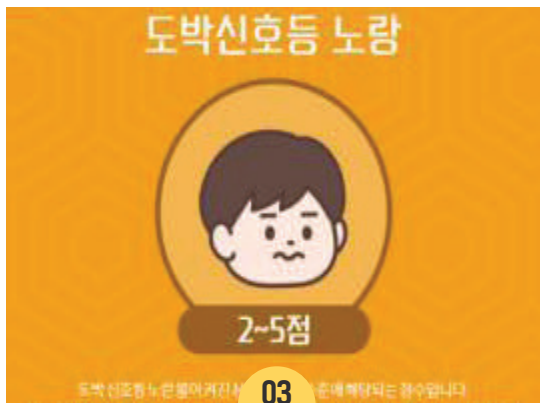
- ! 도움이 필요한 청소년을 발견하고, 의뢰하는 교사·상담사의 역할이 중요
 - 온라인 자가점검 후 조기개입 서비스 신청 가능(만 14세 이상)
- ! 학생이 직접 서비스 신청과 개인정보 제공 동의를 진행하므로 간편하게 상담 서비스를 의뢰



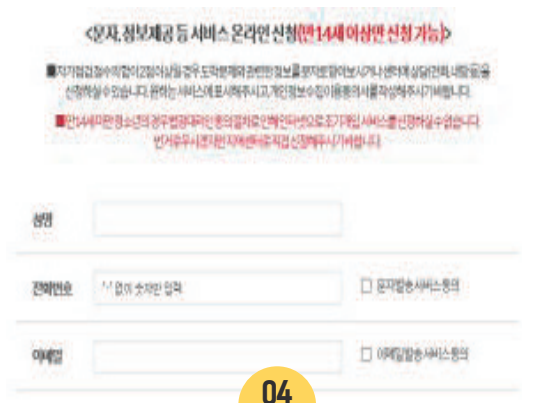
한국도박문제예방치유원 홈페이지(<https://www.kcgp.or.kr>)
성인/청소년 도박문제 선별검사
'청소년 점검(CAGI)' 에서 진행



학교가 소속된 지역의 센터 선택 및
기타정보 입력 후
'청소년 도박문제 자가점검(CAGI)' 실시



결과 확인



결과 점수가 2점 이상이라면
온라인 문자, 정보제공 서비스 신청



3단계: 문제군(문제수준) 도움주기

13

- 문제수준의 학생은 시간이 지남에 따라 금전, 가족, 학교생활 문제 등의 심각성이 커지기 때문에 더 많은 문제가 발생하기 전 전문가의 도움이 반드시 필요하여 상담채널의 안내가 필요함.
- 문제군(6점 이상) 발견 시 해당 학생을 지역 도박문제예방치유센터로 의뢰할 수 있으며 학생이 다수인 경우 지역 센터와 협의하여 청소년 치유프로그램(4회기 90분)을 진행할 수 있음.

❗ 도움이 필요한 청소년을 발견하고, 의뢰하는 교사·상담사의 역할이 중요

개인	<p>상담 개입 종합평가를 통한 문제수준 진단 후 도박문제 및 심리적 문제 개입</p> <p>재정 및 법률문제 빚문제, 절도 및 사기 문제 등에 대한 개입</p> <p>치료지원 병원치료가 필요한 경우, 전문 병원 연계 치료</p> <p>부모개입 부모교육, 양육환경 점검 및 변화조력, 대화법 훈련 등</p>
집단	<p>청소년 도박문제 자가점검(CAGI)에서 문제수준(6점 이상)인 청소년을 대상으로 선택의 중요성과 그에 따른 책임을 경험하는 집단프로그램을 운영하고 있음. 지역센터로 의뢰 시 진행 가능.</p>

프로그램 매뉴얼(진행자용)



프로그램 워크북(참여자용)





1

도박문제로 고민하는 학생들이 이용할 수 있는 전문상담 채널을 안내해주세요.

도박문제 전문상담

전화 상담

헬프라인 1336
(국번없이 무료)
한국도박문제예방치유원

온라인 상담

넷라인
(<https://netline.kcgp.or.kr>)
한국도박문제예방치유원

문자 제공

#1336
한국도박문제예방치유원

카카오톡 챗봇

한국도박문제예방치유원 친구추가
한국도박문제예방치유원

2

넷라인에서 도박문제 예방교육부터 상담까지 자가실천이 가능하니 학생들이 이용할 수 있도록 안내해주세요.



3

도박문제 예방, 치유에 관심이 있는 학생들에게 알려주세요.

도박문제 예방채널

유튜브채널

**도박엔딩
구독**
한국도박문제예방치유원

페이스북

**한국도박문제예방치유원
팔로우**
한국도박문제예방치유원

카카오톡 챗봇

**한국도박문제예방치유원
채널추가**
한국도박문제예방치유원

인스타그램

**한국도박문제예방치유원
팔로우**
한국도박문제예방치유원

04 사례로 알아보는 학생 도박문제 발견 Tip

15

- ❗ 학교에서 가장 빈번하게 일어날 수 있는 문제들을 가상의 사례로 구성하였습니다.
- ❗ 다만 재정, 법률적 측면은 일반적인 관점에서의 활용 정보이며 아래에 기재된 내용이 전문가나 법적인 최종 판단을 대변하지 않음을 밝힙니다. 특히 시간 경과에 따라 법률과 규제의 변화가 있을 수 있으므로 항상 최신 정보를 확인하시기 바랍니다.



많은 학생들이 불법 도박에 연루된 사례

상황

이 선생님은 1년에 한 번 의무적으로 실시해야 하는 도박문제 예방교육을 하기 위해 교실로 들어섰습니다. 그런데 오늘따라 아이들이 모두 아이스크림을 먹으며 모여있습니다. 그 중심에는 세준이가 있습니다. “애들아. 조용~ 오늘은 도박문제 예방교육인거 알지? 아이스크림은 뭐야? 선생님 아이스크림은 없어?” 농담으로 한 말인데 불쑥 아이스크림을 내미는 손이 있습니다. 세준이입니다. 빙그레 웃으며 “제가 다 썼어요.” 라고 말하고 아이들은 환호성을 지릅니다. 요 며칠 세준이가 낮이 나간 것 같이 멍하니 보였는데 오늘은 기분이 좋아보입니다. 수업이 끝난 후 세준이의 친한 친구를 불러 세준이에게 무슨 일이 있는지 묻자 “재 오늘 대박 나서 애들한테 아이스크림 돌렸어요.”라고 대답합니다. 이 선생님은 “대박이라니?” 하고 되물었습니다. 세준의 친구는 세준이가 불법도박을 하고 있고 반 친구들도 모두 알고 있다고 합니다.

발견

아이들이 삼삼오오 모여 게임을 하는 듯한 장면

‘대박’이 났다며 ‘한 톱 내는’ 청소년의 모습

대처

도박하는 학생을 발견하면 해당 학생과 도박 경험에 관해 이야기하고, 도박문제 선별척도를 실시하는 것이 필요합니다. 위험 및 문제 수준일 때는 부모의 면담도 필요합니다. 부모와 면담 시 객관적 사실들(평소 행동 변화, 도박문제 선별 척도 설문 결과)과 전문가의 도움이 필요함을 안내하고 한국도박문제예방치유원의 헬프라인(국번없이 1336)을 소개할 수 있습니다.

또한 2020년 청소년 도박문제 실태조사(현 한국도박문제예방치유원)에 의하면 도박의 첫 인지 경로를 질문한 결과 친구와 지인들이 하는 것을 보거나 소개 받은 비율이 71%로 나타났습니다. 다음으로는 인터넷 등의 광고를 통해 도박을 시작하게 되었다는 비율이 1.5%로 나타났습니다.

이런 이유로 학교에서 도박문제가 있는 학생이 발견 되었을 시 더 많은 학생들이 도박을 하고 있을 가능성이 있습니다. 따라서, 학교 전체 실태 조사 및 이에 따른 교육 계획 수립 및 연계 관리가 꼭 필요합니다.



상황

땡땡땡~ 수업 종이 울리고, 운동장에서 삼삼오오 모여있던 아이들은 교실로 한달음에 달려간다. 민준은 문을 두드린다. 학업중단숙려제로 박선생님과 상담을 하기 위해 위클래스를 찾은 것이다. 박 선생님과 민준의 세 번째 만남이다. 민준은 학교를 그만두고 돈을 벌 궁리에 한창이다. 어떻게 하면 돈을 많이 벌 수 있는지에 대해서만 이야기한다. 민준이 손에 꼭 잡은 휴대전화 진동이 쉴 새 없이 울린다. 하지만 왜인지 민준은 휴대전화의 알림이 울수록 불안한 기색이 역력하다. 박선생님은 민준이 '카톡 감옥'에 갇힌 것은 아닐까? 걱정이 되어 민준에게 오는 연락이 어떤 것인지를 물었다. 민준은 처음에는 답변을 거부했지만 이내 이야기를 털어놓았다. 민준은 지난 학기 초, 친구들을 따라 도박을 시작했다. 도박으로 돈을 잃기 시작하자 처음에는 친한 친구들, 여자친구에게 돈을 빌렸다. 5천 원, 1만 원 작은 돈을 빌리다가 결국 감당할 수 없이 빚이 늘어났다. 그래도 한 번이면 다 메울 수 있다고 생각하고 계속 돈을 빌렸다. 민준 곁에 친구들은 남아있지 않았다. 학교에 와도 친구들에게 돈을 갚으라는 이야기와 싸늘한 시선뿐이고, 쉴 새 없이 울리는 휴대전화에도 빚 독촉 뿐이었다. 민준은 점점 등교가 두려워졌고, 자퇴의사를 밝혀 위클래스까지 오게 된 것이다.

발견

학업중단숙려제로 상담에 의뢰된 청소년

'돈'에 대한 집착

'쉴 새 없이 울리는 휴대전화'에 대한 청소년의 불안한 반응

무너진 교우관계

대처

학생의 관점에서 빌린 돈을 해결하는 일이 쉬운 일은 절대 아닙니다. 하지만 그렇다고 무조건 부모가 대신 돈을 갚아주면(대리 변제), 문제는 빨리 해결되겠지만 장기적으로 좋은 방법이 아닙니다. 학생이 본인 문제를 스스로 대면하고, 책임질 기회를 빼앗게 되기 때문입니다.

도박으로 빚이 발생했다면, 누구에게 빚이 얼마나 되는지 목록을 작성하고, 언제, 어떤 방식으로 갚을 수 있을지 고민해야 합니다. 학생이기 때문에 전부를 다 책임질 수 없을지도 모릅니다. 하지만 본인의 상황에서 할 수 있는 수준에서 책임을 다하는 것이 중요합니다. 빚 목록을 작성하고, 계획이 세워지면 돈을 빌려준 사람들과 돈을 갚는 방법에 대해 함께 회의합니다(채권자 집회). 일례로 부모님, 교사, 돈을 빌려준 학생과 그 부모 등등 관련된 사람들을 모아 빚을 갚는 계획을 설명하고, 합의하는 과정이 필요할 수 있습니다.



상황

현 선생님은 우연히 복도에서 대화하는 민형과 민지의 대화를 듣게 됐다. 20%이자로 돈을 빌린다는 내용이었다. 장난이 심한 것 같았지만 설마 정말 돈을 빌리는 장면이라고 생각하지 못해 그냥 보냈다. 얼마 후 또 같은 광경을 보게 되었다. 이번에도 돈을 빌려주는 쪽은 윤수였지만 돈을 빌리는 아이는 은우였다. 이번에는 아이들을 불러 상담을 진행했다. 현 선생님은 민지와 은우가 불법도박에 빠져 민형에게 돈을 빌렸고, 민형은 도박자금 마련을 위한 것임을 알면서도 높은 이자로 돈을 빌려줬다는 것을 알게 되었다.

발견

청소년들끼리 높은 이자로 돈을 빌려주고, 빌리는 모습

불법도박 자금 마련을 위해 돈을 빌리는 친구

불법도박 자금임을 알면서도 높은 이자로 돈을 빌려주는 친구

질문

학생들 간 도박자금 마련을 위한 고리이자 사례가 발생하면 어떻게 해야하나요?

답변

도박자금 마련을 위한 고리이자 사례는 돈을 빌려준 경우에도, 돈을 빌린 경우에도 문제가 될 수 있습니다. 최근 학생 간 고금리 금전대여, SNS(사회관계망서비스)를 통해 소액의 금전을 고금리로 대여하는 일명 '대리입금' 행위가 사회적 문제가 되고 있습니다. 선생님들께서는 원금 10만 원 이하는 법정이자율(20%)을 초과하여도 「이자제한법」적용이 불가능하다는 점을 기억해주시어야 합니다. 예를 들어 200만 원에 대한 최대이자율은 1년에 40만 원, 1개월에 약 3만 3천 원, 1주에 약 8천 3백 원입니다. 그러므로 일주일에 10만 원씩 이자를 주기로 한 계약은 무효이며, 이미 갚은 이자(약 60만 원)에서 최대 이자를 제외한 부분은 원금(200만 원)을 갚은 것으로 봅니다. 다만 사례에 따라 적용법령들의 우선순위와 판례 해석이 다양하므로 하나의 정답을 가지고 문제를 해결하실 수는 없습니다. 이 경우 재정 및 법률 무료 상담기관을 활용하시면 됩니다. 대한법률구조공단 홈페이지(<https://www.klac.or.kr/>)의 사이버상담을 활용하시면 유사 판례들을 확인하실 수 있으며, 해당 사례에 대한 질의도 가능합니다. 또한 상담 중 학생 간 이자놀이로 그치는 것이 아니라, '대리입금' 피해 사례가 확인되신다면 학교전담경찰관, 금융감독원 불법사금융피해신고센터(1332), 금융감독원 홈페이지(www.fss.or.kr) 불법사금융·개인정보 불법 유통신고에 신고하여 더 이상 피해가 발생하지 않도록 막아주시어야 합니다. 마지막으로 도박문제 치유서비스가 필요하신 경우 한국도박문제예방치유원(국번없이 1336)로 의뢰하여 주시기 바랍니다.



상황

지 선생님은 교내 생활지도를 담당하고 있다. 주말에 약속이 있어 번화가에 나갔다가 지호를 봤다. 길가에서 휴대전화에만 몰두해서 사고가 날 뻔한 것을 구해주었다. 지호는 고맙다는 이야기도 없이 서둘러 도망치듯 자리를 떠났다. 그 순간에도 시선은 휴대전화에 고정되어 있었다. 언뜻 휴대전화기 안에서 슈퍼마리오를 본 듯 했다. 게임을 하는 걸까? 지호는 얼마 전 열린 학교폭력대책자치위원회에서 만난 아이였다. 어딘가 마음에 걸렸다. 오늘은 학교폭력전담경찰관 선생님께 상담을 부탁드렸다. 학교폭력전담경찰관 선생님은 지호를 만난 후 지호가 불법도박을 하고 있고, 처음에는 용돈 범위 안에서만 했지만 갈수록 잃는 돈이 커져서 급기야 친구들의 돈을 빼앗고 학교폭력까지 이어진 것이라고 했다. 또한 불법도박사이트 중개 행위까지 하고 있어 처벌을 받을 수 있는 상황이라고 하였다.

발견

친구들에게 돈을 빼앗아 학교폭력대책자치위원회에 회부된 청소년

휴대전화에 몰두한 모습

도박자금 마련을 위해 학교폭력까지 저지른 상황

질문

도박자금 마련을 위해 학교폭력을 저질렀다면 어떤 처벌을 받게 되나요?

답변

불법도박과 학교폭력에 노출되었다면 그에 따른 처벌을 받게 됩니다. 19세 미만의 소년이 단순히 도박만 하였다면, 그 정도에 따라 훈방 조치되거나 소년법상의 보호처분을 받게 됩니다. 하지만 도박자금을 마련하기 위해 학생들로부터 돈을 빼앗았다면 도박죄와 별개로 공갈죄 또는 강도죄에 해당합니다. 소년법 제7조는 19세 미만의 소년이라고 하더라도 금고 이상의 형에 해당하는 범죄 사실이 발견된 경우 그 동기와 죄질이 형사처분할 필요가 있다고 인정되면 성인과 같은 재판절차를 받도록 정하고 있습니다. 따라서 금고 이상의 형에 해당하는 공갈죄 또는 강도죄에 해당할 경우 도박죄를 포함하여 성인에 준하는 형사절차를 진행하게 됩니다. 한편 공갈죄나 강도죄의 동기나 죄질의 정도가 약하여 소년법에 따른 보호처분을 받는 경우에도, 단순 도박죄와 달리 소년원 송치처분에 처할 수도 있습니다. 소년원 송치처분을 받은 경우에는 기록이 남지 않지만, 만약 형벌(징역 또는 벌금)을 받게 되면 전과로 남게 됩니다. 마지막으로 국민체육진흥법에서는 불법 온라인 스포츠도박 개설을 금지하고 있고 이를 위반할 경우 7년 이하의 징역 또는 7,000만 원 이하의 벌금에 처하게 됩니다. 만일 총판 역할을 했다면 그에 대한 공범으로 처할 가능성이 아주 큼니다. 실제로 총판 역할을 한 사람들이 구속되는 경우가 다수 있습니다.



상황

민서는 잦은 지각, 무단결석으로 정 선생님을 애태우고 있다. 정 선생님은 민서의 무단결석을 비롯한 복합적 문제를 혼자 해결할 수 없다고 판단하여 통합사례회의를 열었다. 정 선생님과 복지관의 윤 선생님, 지역 아동센터의 한 선생님 그리고 민서를 도와주던 이웃 김 아주머니가 함께 모였다. 이웃을 통해 민서가 밤늦게까지 아르바이트를 하고, 같은 중학교에 다니는 친동생과 큰 소리로 다투는 모습이 자주 보였다는 것을 알게 되었다. 지역아동센터 선생님은 민서의 동생 민준이가 몇 달 전부터 센터에 나오지 않아 다른 아이들에게 물어보니 '불법도박'을 하고 있다고 말하여 걱정되던 참이라고 하였다. 사회복지사 선생님은 민서의 어머니가 민서의 동생 민준이 불법대출로 도박자금 400만 원을 빌렸고, 마침 학교에 신청할 수 있는 장학금이 있는지 문의해달라고 요청하였다는 사실을 공유하였다.

발견

학생의 무단결석이 늘어난 상황

늦은 시간까지 아르바이트

미성년자인 자녀가 도박자금 마련을 위해 불법대출을 받은 상황

질문

불법대출로 고통을 호소하는 청소년을 어떻게 도와주어야 할까요?

답변

도박문제로 인한 재정적 결과로부터 회복하기 위해서는 상당한 시간이 필요합니다. 특히 큰 빚이 쌓였을 경우에는 더욱 그러합니다. 재정적 악화를 막고 상황을 안정화시키기 위해 몇 가지 즉각적인 조치를 취해야 합니다. 먼저 재정적 문제를 해결하기 위한 전문 상담을 요청하시는 것이 좋습니다. 재정문제는 매우 복잡하므로 재정전문가의 조언을 얻을 때까지 선생님, 부모님의 임의적인 판단으로 빚을 변제하거나 약속을 하는 등 중요한 일을 하지 않도록 주의하셔야 합니다. 보호자가 지속적으로 자녀와 협력하여 자녀 명의의 계좌에 관심을 가지고 함께 재정관리계획을 수립하도록 도와주셔야 합니다. 계좌정보통합관리서비스 www.payinfo.or.kr를 이용하시면 계좌 정보를 확인하시는데 도움이 됩니다. 만약 불법추심이 의심된다면 국민콜(국번없이 110), 금융감독원(국번없이 1332) 불법사금융 피해상담을 이용할 수 있도록 정보를 제공해 주세요. 이 모든 과정을 선생님께서 주도하여 진행하기는 어려우실 것입니다. 한국도박문제예방치유원(국번없이 1336)에 정보제공 및 도움을 요청하여 주시기 바랍니다.

05 도움받을 수 있는 기관

20

한국도박문제예방치유원 본부 및 지역 도박문제예방치유센터 연락망

본부 예방홍보팀	서울시 중구 퇴계로 173 남산스퀘어빌딩 8층	02-740-9000
중앙센터	서울시 중구 퇴계로 173 남산스퀘어빌딩 8층	02-740-9100
정선도박문제회복센터	강원도 정선군 사북읍 사북중앙로 53-2	033-592-8896
부산울산도박문제예방치유센터	부산시 동구 중앙대로 197(초량동) 뉴포트빌딩 5층	051-441-2190
대구도박문제예방치유센터	대구시 중구 달성로 37 계성빌딩 5층	053-256-1336
인천도박문제예방치유센터	인천시 남동구 예술로 206 중앙프라자 A동 901호	032-438-6565
광주전남도박문제예방치유센터	광주시 북구 운봉로 79 광주개인택시신평 3층	062-369-1368
대전충남도박문제예방치유센터	대전시 서구 둔산서로15(둔산동) 새천년빌딩 6층	042-867-0075
경기북부도박문제예방치유센터	경기도 고양시 일산서구 일산로 684 영화빌딩 4층	031-919-0814
경기남부도박문제예방치유센터	경기도 수원시 팔달구 효원로 119(매교동) 청궁빌딩 6층	031-243-8280
강원도박문제예방치유센터	강원도 강릉시 강릉대로 122 2층	033-822-2011
세종충북도박문제예방치유센터	충청북도 청주시 흥덕구 경산로1 하나빌딩 5층	043-275-0051
전북도박문제예방치유센터	전라북도 전주시 덕진구 백제대로 594 낙원빌딩 B동 2층	063-255-1336
경북도박문제예방치유센터	경상북도 포항시 북구 신덕로 274 승리빌딩 2층	054-256-1530
경남도박문제예방치유센터	경상남도 창원시 성산구 비음로 4번길 36 법우빌딩 4층	055-264-7082
제주도박문제예방치유센터	제주특별자치도 제주시 서사로 184 한빛빌딩 4층	064-751-1336

청소년 도박문제 자가점검 선별척도(CAGI: Canadian Adolescent Gambling Inventory)

아래 문항은 지난 3개월 동안 자신이 이런 경험들을 겪었는지 겪었다면 얼마나 자주 겪었는지 해당하는 보기 번호에 체크표시(V)해 주세요.(돈내기 게임이란 도박을 의미합니다.)

문항	없다	가끔 있다	자주 있다	거의 항상 있다
① 돈내기 게임 때문에 단체 활동이나 연습에 빠진 적이 있나요?	0	1	2	3
② 돈내기 게임을 같이 하는 친구들과 어울리느라 다른 친구들과의 약속을 어긴 적 있나요?	0	1	2	3
③ 돈내기 게임을 위해 계획을 세운 적이 있나요?	0	1	2	3
④ 돈내기 게임 때문에 기분이 나빴던 적이 있나요?	0	1	2	3
⑤ 전에 잃은 돈을 되찾기 위해 다시 돈내기 게임을 한 적이 있나요?	0	1	2	3
⑥ 돈내기 게임 하는 것을 부모나 가족 또는 선생님에게 숨긴 적이 있나요?	0	1	2	3
⑦ 지난 3개월 동안 돈내기 게임으로 인해 내게 문제가 생겼다고 느낀 적이 있나요?	0	1	2	3
아래 두 문항은 응답 보기가 위와 다릅니다.	없다	1~3회 있다	4~6회 있다	7회 이상 있다
⑧ 밥이나 옷, 영화표 구입 등에 써야 할 용돈을 돈내기 게임에 쓴 적이 있나요?	0	1	2	3
⑨ 돈내기 게임을 위해 남의 돈이나 돈이 될 만한 물건을 몰래 가져온 적이 있나요?	0	1	2	3

채점

1번부터 9번까지 점수를 합산

※ 온라인 검사

한국도박문제예방치유원 홈페이지(<https://www.kcgp.or.kr>) > 청소년 도박문제 자가점검 '청소년 점검(CAGI)'에서 진행



1

시행결과 0~1점이면?**비문제수준**

- 도박으로 인한 피해나 폐해가 전혀 발생하지 않은 상태로, 만약 도박 경험이 있다면 여가 목적으로 조절이 가능한 수준에서 도박 경험을 하고 있는 상태임을 알려줘야 합니다.
- 하지만 도박을 자주 할 경우 언제든지 도박관련 문제가 나타날 수 있음을 조언해야 합니다.

2

시행결과 2~5점이면?**위험수준**

- 도박 경험이 있으며, 경미한 수준에서 중증도 수준의 조절실패와 그로 인해 심리/사회/경제적 폐해 등이 발생한 상태로, 문제 수준으로 진행하고 있을 가능성이 의심되는 상태임을 알려줘야 하며 현재 하고 있는 도박을 중단을 위해 도움이 필요하다면 전문기관으로 연계할 수 있습니다.

3

시행결과 6점 이상이면?**문제수준**

- 심각한 수준의 조절 실패와 그로 인한 심리/사회/경제적 폐해 역시 심각한 수준으로 진행한 상태로, 도박 중독 위험성이 높은 상태임을 알려줘야 합니다.
- 도박문제 관련 전문 상담이 필요하므로, 전문 상담기관을 방문하여 도움을 받을 것을 적극적으로 권장해야 합니다.

TIP

문제수준(Red)의 특성과 해당 점수의 명확한 의미를 전달합니다. 만약 청소년이 도박 문제를 인정하지 않는다면 그 결정을 존중해 주고 상담이 필요할 때 언제든지 상담이 가능함을 설명해 줍니다.

문제수준의 특성

1. 문제수준은 조절 능력이 상실되고, 심리적 의존이 강합니다.
2. 문제수준은 시간이 지남에 따라 금전, 가족, 학교생활 문제 등의 심각성이 커집니다.
3. 치료가 빠를수록 효과적입니다. 더 많은 문제가 발생하기 전에 빨리 치료받는 것이 좋습니다.
4. 도움을 요청해야 합니다. 도박문제는 전문가의 도움을 받아 함께 해결해 나갈 수 있습니다.

(국번 없이 1336, 한국도박문제예방치유원 헬프라인)

아래 문항에는 게임과 관련된 다양한 경험들이 제시되어 있습니다. 최근 한 달을 회상해 볼 때, 다음과 같은 경험들을 얼마나 자주하셨는지 각 문항에 응답해 주시기 바랍니다.

나는 게임을 하다가	없다	가끔 있다	자주 있다	매번 있다
① 도박을 닮은 ‘게임 속 미니게임’을 이용한 적이 있다	0	1	2	3
② 다른 유저들과 게임머니나 아이템을 주고 하는 내기 게임판에 참여한 적이 있다	0	1	2	3
③ 돈내기 게임이나 토토 사이트를 홍보하는 캐릭터를 본 적이 있다 (돈내기 게임: 예, 사다리, 달팽이, 그래프 등)	0	1	2	3



결과 해석

문항별 응답 점수를 합산한 총점으로 기준으로 해석을 위한 문제 수준별 분류 기준점과 해석 방향은 아래 표와 같습니다.

총점 범위	비문제	위험	문제
0~9점	0점	1~2점	3점 이상

비문제	위험	문제
인터넷 게임 중 사행심 촉발요인들을 게임 내 재미요소로 건전하게 사용하고 있을 가능성이 높고, 불법 온라인 도박을 경험하게 될 가능성이 낮은 상태입니다.	도박에 대한 호기심과 수용적 태도가 증가하여, 기회가 주어지거나 조건이 형성된다면 불법 온라인 도박을 할 위험성이 증가한 경우로 예방 교육이 필요한 상태입니다.	도박에 대한 높은 수준의 호기심과 수용적 태도를 형성한 것에 더해 불법 온라인 도박을 할 수 있는 방법 혹은 경로를 이미 알고 있어 그 위험성이 매우 높아진 경우로 즉각적인 개입이 필요한 상태입니다.



대응 전략

응답자가 ‘위험 혹은 문제 수준’에 해당할 경우, 아래 도박문제 전문기관에 의뢰 또는 연계하면 심층평가 및 예방/치유 서비스를 무료로 받을 수 있음.

도박문제 전문기관: 한국도박문제예방치유원(24시간 헬프라인 1336)

발행일 2022년 8월 15일

발행인 조 기 조

발행처 한국도박문제예방치유원

편집처

한국도박문제예방치유원 예방홍보팀

서울시 중구 퇴계로 173

Tel : 02-740-9000 Fax : 02-740-9009

www.kcgp.or.kr 헬프라인 무료상담전화: 1336

디자인 그래픽오션



※ 사전 승인 없이 보고서 내용의 무단 복제를 금합니다.