



청라유치원 통합교육 거점유치원 보고서

일반유아와 특수교육대상유아의
완전통합교육을 위한
내실화 지원 방안



꿈·생각·사랑을 함께 나누는 유치원

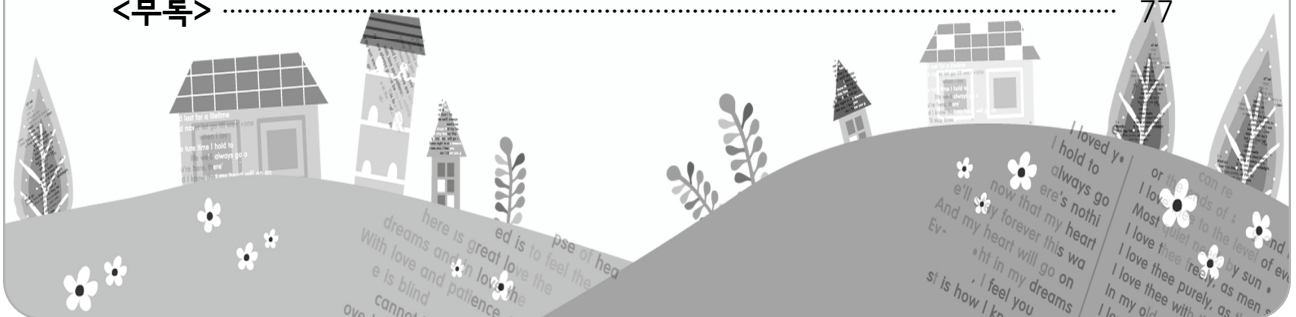
청라유치원

CHEONGNA KINDERGARTEN



목 차

I. 운영의 개요	1
1. 운영의 필요성	1
2. 운영의 목적	1
3. 운영의 실태	2
4. 용어의 정의	3
II. 이론적 배경	4
1. 통합교육	4
2. 협력교수	5
III. 운영 과제의 설정	9
IV. 운영의 설계	10
1. 대상 및 기간	10
2. 운영의 조직	10
3. 운영의 절차	11
V. 운영 과제의 실행	12
1. 운영과제 1의 실행	12
2. 운영과제 2의 실행	17
3. 운영과제 3의 실행	69
VI. 결론 및 제언	74
1. 결론	74
2. 제언	75
<참고문헌>	76
<부록>	77



I 운영의 개요

1 운영의 필요성

통합교육은 많은 전문가들에 의해서 여러 가지 다른 내용으로 정의되어 오고 있으며 Kauffman 등(1975)의 정의에 의하면 통합교육은 장애아동을 일반교육 환경에 물리적으로 통합(시간적 통합)하는 것 외에도 학문적(교수 활동적 통합), 사회적(사회적 통합)으로도 통합하는 것을 의미한다. 진정한 의미에서의 통합이 이루어지기 위해서는 이 세 가지 형태의 통합이 모두 이루어짐으로써 장애 아동이 일반교육환경에 배치되어 모든 교수 활동에 동등하게 참여하고 교사나 또래들로부터 학급의 구성원으로 인정받을 수 있어야 한다(이소현, 2003).

위와 같이 통합교육이 정의되어 오고 있으나 현실에서의 통합교육은 비교적 최근에 이르러서야 그 중요성과 당위성이 강조되기 시작하였다(이소현, 2003). 장애아에 대한 무상 교육 정책에 따라 점점 많은 장애유아들이 일반기관에 통합되어 교육을 받고 있음에도 불구하고, 장애유아 통합교육을 위한 체계적인 지원이나 프로그램운영상의 지침이 거의 없어서 교사들이 장애유아를 교육하는데 많은 어려움을 겪고 있으며, 장애 유아 역시 물리적으로 통합되어 있을 뿐 교육과정에 의미 있게 참여하는 교육적 통합이나 한 학급의 진정한 구성원으로서 인정받고 역할을 다하는 사회적 통합 단계로 나아갔다고 보기는 어렵다(김은영, 2007).

유아교육현장에서 아직까지 완전통합교육에 대한 체계적이고 적극적인 교육적 접근이 부족하여 완전통합교육운영의 범위와 어떠한 교육내용이 먼저 선행되어야 하는지 구체적인 방향 제시가 미흡한 실정으로 완전통합교육의 내실화 방안이 필요하다. 이에 본 유치원은 일반유아와 특수교육대상유아의 완전통합교육 질을 높이는데 영향을 미치는 요소들을 내실화 지원 방안으로 선정하여 적용하고자 한다.

2 운영의 목적

일반유아와 특수교육대상유아의 완전통합교육을 위한 내실화 지원 방안의 목적은 다음과 같다.

첫째, 완전통합교육 내실화 지원을 위한 교육활동환경을 조성한다.

둘째, 완전통합교육 내실화 지원을 위한 교수·학습 방법을 협력교수 중심으로 구안하고 적용한다.

셋째, 완전통합교육 내실화 지원을 위하여 협력적 지원을 활성화한다.

3 운영의 실태

가. 서부교육지원청 특수학급 현황

<표 I-1> 인천서부교육지원청 특수학급 설치 공립유치원 현황

2015.11.20.일자

지 역	유치원수	특수학급수	통합형태(학급수)	
			부분통합	완전통합
계양구	4개	5학급	5	.
서 구	8개	13학급	7	4
계	12	18	12	4

인천서부교육지원청내의 특수학급이 설치된 유치원은 12개 원이고 특수학급수는 18학급으로 4학급은 완전통합을 하고 있으며 본 원을 제외한 나머지 유치원에서는 부분통합을 실시하고 있다.

나. 유치원 현황

<표 I-2> 학급 편제 및 원아 현황

2015. 3. 2일자

5세(5학급)					4세(4학급)				3세(4학급)			
통 합		일반	일반	일반	통합		일반	일반	통합		통합	
일반	특수				일반	특수			일반	특수	일반	특수
28	4	28	28	28	26	5	26	26	18	4	18	4
32		28	28	28	31		26	26	22		22	
116					83				44			
243명												
일반학급과 통합학급이 혼합되어 구성되어 있으며 만5세 통합학급은 1학급 일반학급은 3학급, 만4세는 통합학급이 1학급 일반학급은 2학급, 만3세는 통합학급이 2학급으로 구성되어 있다.												

<표 I -3> 교직원 현황

2015. 3. 2일자

교 원				일반직		교육감소속근로자			계
원 장	원 감	교 사		행정직	기타	방과후 강사	교육 보조원	특수교육 실무원	
		유아	특수						
1	1	9	4	4	7	6	9	4	45
※ 행정직(행정2명, 시설직1명, 영양사1명) ※ 기타(행정실무1명, 조리종사원4명, 장애교사보조원1명, 숙직기사1명, 청소용역1명)									

<표 I -4> 통합학급 내 연령별·장애유형별 특수교육대상유아 현황

2015. 11.20일자

구 분	시각 장애		청각 장애		정신 지체		지체 장애		정서· 행동 장애		자폐성 장애		의사 소통 장애		학습 장애		건강 장애		발달 지체		합계	
	남	여	남	여	남	여	남	여	남	여	남	여	남	여	남	여	남	여	남	여	남	여
만3세	·	·	·	·	1	·	·	·	·	·	·	1	·	·	·	·	·	·	5	1	6	2
만4세	·	·	1	·	1	·	·	1	·	·	1	·	·	·	·	·	·	·	·	1	3	2
만5세	·	·	·	·	1	1	·	·	·	·	1	·	·	·	·	·	·	·	1	1	3	2
계	·	·	1	·	4	·	1	·	·	·	3	·	·	·	·	·	·	·	9	·	18	·

4 용어의 정의

가. 완전통합교육

완전통합교육이란 유치원 통합학급에서 등원부터 하원까지 같은 교실에서 일반유아와 특수교육대상유아들이 모든 교수 활동에 동등하게 참여하고 교사나 또래와 함께 개개인의 교육적 요구에 적합한 교육을 받는 것을 의미한다.

나. 내실화 방안

교육활동환경과 교수·학습 방법의 협력적 지원을 완전통합교육에 영향을 미치는 요소로 보고 완전통합교육 내실화 지원 방안을 위하여 교육활동환경을 조성하고 협력교수 중심으로 교수·학습 방법을 구안 및 적용하여 협력적 지원 활성화를 과제로 운영하는 것을 말한다.

II

이론적 배경

1

통합교육

가. 통합교육 정의

통합교육은 많은 전문가들에 의해서 다양하게 정의되고 있으나 장애인 등에 대한 특수 교육법에서는 ‘통합교육이란 특수교육대상자가 일반학교에서 장애유형·장애정도에 따라 차별을 받지 아니하고 또래와 함께 개개인의 교육적 요구에 적합한 교육을 받는 것을 말한다.’(2조 6항)라고 명시되어 있다.

최근에는 주류화(mainstreaming)와 합친다는 개념으로서의 통합(integration)보다는 포함(inclusion)의 개념으로서의 통합교육이 강조되고 있다. 이것은 통합교육이 장애유아와 일반 유아를 두 개의 분리된 집단으로 나눈 후에 하나로 합치는 과정으로 인식하던 것에서 벗어나 처음부터 서로 포함되어있는 하나의 집단으로 인식하고 함께 교육해야 한다는 개념으로 변화한 것이라고 할 수 있다.(이소현, 2003)

나. 유아교육기관에서 통합교육을 실시하는 유형

유아교육 기관에서 통합교육을 실시하는 방법으로 완전통합과 부분통합, 역통합으로 나눌 수 있다(손은경,오성숙,2005). 완전통합은 장애유아의 장애 유형이나 정도와 상관없이 일반 유아와 같은 장소에서 하루 종일 일반 또래와 함께 같은 학습 기회를 가지고 동일한 상황에서 수업을 하고 일반학급에서 특수교육 및 관련 서비스를 제공받는 형태이다. 부분통합은 장애유아가 장애유아를 위한 교실에서 생활하다가 활동별 혹은 시간별로 일반유아 교실에 들어가 일반 또래와 함께 프로그램에 참여하는 것을 말한다. 역통합은 장애유아를 위한 교육환경에 일반유아가 들어가 일정 시간이나 활동을 함께 하는 형태를 말한다(최미진, 2014).

다. 완전통합교육

완전통합(full inclusion)은 전문가에 따라 그 의미하는 바가 조금씩 다르나 다양한 의미가 내포하는 주요 개념은 다음과 같다(Hallahan et. 2009).

- 1) 장애의 형태나 정도에 상관없이 모든 장애 학생이 일반학급에 참여함.(분리된 특수교육은 존재하지 않음)
- 2) 모든 장애 학생은 자신이 속한 지역사회 학교(장애가 없었다면 가게 될 학교)에 다님.
- 3) 특수교육이 아닌 일반 교육이 장애 학생을 위한 주된 책임을 짐.

통합교육이 장애 아동을 위한 교수적 수정을 통하여 일반 교육과정에 단순히 서비스를 추가하는 것이라고 보는 관점(Pugach,1995)에서 벗어나 재구조화의 관점을 반영한 것이라고 할

수 있다. 재구조화를 통한 통합교육은 모든 학생과 교사를 위한 좀 더 융통적인 학습 환경을 만들어 내기 위하여 일반교육과 특수교육의 자료를 병합하여 이를 새롭게 구조화한다는 개념으로 장애학생은 새롭게 만들어진 보편적 교육과정으로 일반학급에서 교육받게 된다.

2 협력교수(Co-teaching)

가. 협력교수(Co-teaching)의 필요성

통합교육을 실시하는 유치원에서 구성원들 간의 협력관계 및 체제가 많이 강조되는 이유 중의 하나는 특수교육대상유아가 속하게 되는 통합교육 환경의 증가와 관련이 깊다. 특수교육대상유아가 통합학급에 속하게 됨에 따라 그들의 학습자로서의 특징을 고려하여 교수방법을 수정해야 함은 필수적이기 때문이다.

일반적으로 특수교육대상유아는 주의집중 시간이 짧고, 한 번 배우는 것에 대해 다른 상황으로 일반화가 잘 되지 않는다는 특징이 있다. 이런 특수교육대상유아의 특징을 고려 할 때, 통합학급과 특수학급, 나아가 가정에서 서로 협력의 질을 높여 특수교육대상유아에게 일관된 방법으로 교수하여 이를 일반화 할 수 있는 가능성을 높여 주는 것이 중요하며 이럴 때에만 비로소 유아들에게 요구되는 교육의 효과들을 기대할 수 있다.

또한 물리적인 환경을 마련하여 한자리에 모아 놓는 것이, 긍정적인 교육의 효과를 가져 오는데 실패하게 된 원인은 바로 ‘통합 환경구성’만을 형성 했을 뿐 ‘통합교육활동’을 어떻게 마련해야 하는지 제대로 이해하지 못하기 때문이라 하겠다. 통합교육활동이 이루어지기 위해서 학급에서는 일반교사와 특수교사 간의 협력교수 방법이 절대적으로 필요하다. 이때 교사들은 서로의 전문성과 능력을 인정하고 서로 정보를 교환하여 통합교육활동에서 나타나는 문제를 해결하는데 동등한 질의 파트너로서 일해야 한다. 이러한 협력체계는 서로 간에 긍정적이고 신뢰하는 진정한 파트너십을 이해할 때 가능하며 무엇보다도 자발적으로 이루어 질 때 성공적인 협력 체제를 구축하게 된다.(국립특수교육원, 2006)

나. 협력교수(Co-teaching)의 개념과 성격

협력교수는 일반적으로 특수교육대상유아가 통합된 통합학급에서 일반교육교사와 특수교육교사가 동등한 권한과 공동의 책임감을 갖고 모든 학생을 가르치는 교수유형으로 개념화 할 수 있는데 Bauwens, Hourcade 그리고 Friend(1989)는 협력교수(cooperative teaching)란 일반교사와 특수교사가 개인차가 심한 이질적인 학생의 집단들을 교육적으로 통합된 상황(예, 일반학급)에서 공동으로 가르치기 위해 협력하며 동등하게 업무를 하는 교육적 접근이다(…중략). 협력교수를 할 때 일반교사와 특수교사는 일반학급에 동시에 존재하며 교실 내에서 발생하는 제반 교육적 결정에 있어서 공동의 책임을 지는 것이라고 정의하였다.

협력교수의 성격을 살펴보면 첫째, 협력교수는 같은 공간에 다른 교사가 단순히 공존한다는 것을 의미하지는 않는다. 협력교수는 공동의 목적으로 서로의 아이디어를 짜내어 하나의 협력체제를 이루어야 하며 공동의 학급 문화체제를 형성해 가는 것을 의미한다. 둘째, 협력교수는 수업 상황에서 협력은 두 교사가 공동 목표를 향해 가르침으로서 공유한

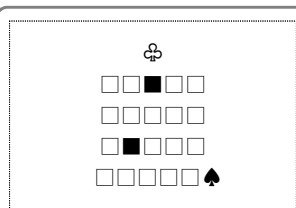
의사결정에 자발적으로 참여하는 두 집단 간의 동등한 직접적인 상호작용이다(Cook & Friend, 1991). 셋째, 협력교수는 교사 개개인의 신념체계를 반영하는데, 1명의 교사가 학급에서 아동들을 독자적으로 지도할 때보다 모든 학생에게 더 효과적인 교육을 할 수 있다는 신념을 갖고 있어야 한다. 넷째, 협력교수는 효과적인 상호작용 기술을 필요로 한다. 협력교수는 타인과의 상호작용을 통하여 이루어지는 것이기 때문에 의사교환 기술(communication skills)과 상호작용 과정(interaction processes)이 중요하다. 다섯째, 협력교수는 지원환경을 필요로 한다. 협력교수가 효율적으로 이루어지기 위해서는 학교장의 지원을 필요로 하며, 시간활용에 대한 협조도 필요하다. 마지막으로, 협력교수는 학교 문화의 변화를 요구하고 있다. 교사가 특수교육요구학생을 학급에서 독자적으로 지도하는 고립의 단계에서 벗어나, 협력적인 관계를 중시하는 협력교수의 체제로의 변화를 요구하게 된다. 이것은 결국 학교 전체의 문화를 변경함으로써 모두가 더불어 사는 공존의 원리 속에서 교육이 이루어지게 하려는 방향(Friend & Bursuck, 1999; Putman, 1998)으로 변화 시키려는 학교 문화의 변혁 과정이라고 할 수 있다. (국립특수교육원, 2006)

다. 협력교수의 유형

협력교수의 유형은 학자마다 다소 차이가 있는데, Gable(1997)의 경우 그림자 교수(shadow teaching), 교수-지원형태(one teach, one assist), 스테이션 교수(station teaching), 평행교수(parallel teaching), 보완적 교수(complementary teaching), 지원적 교수(support teaching), 대안적 교수(alternative teaching), 팀 교수(team teaching)로 유형을 나누어 제시하였다.

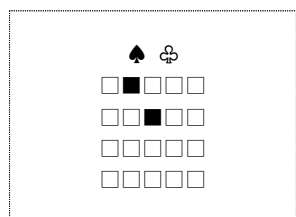
협력교수의 유형별 교실배치와 특징은 다음과 같다.

1) 교수-지원형태(one teach, one assist) (□ : 일반학생 ■ : 특수교육요구학생 ♡ : 일반교사 ♠ : 특수교육교사)



일반교사가 전반적인 교수활동을 주도하고, 특수교육교사는 학급 주변을 순환하며 개별적으로 학생에게 지원을 제공한다.

2) 팀 교수(team teaching)



두 교사가 한 교실 안에서 공유된 교수지도력을 보인다. 두 교사는 교수적 활동에 동등하게 참여한다. 일반교사와 특수교육교사는 계획 세우기, 교수하기, 교육내용을 수행하고 평가하는데 동등한 책임감을 공유한다. 그러나 수업 시간에 한 교사가 교수의 특별한 유형이나 교육과정의 부분에 일차적인 책임감을 지닌다는 것을 가정한다. 예를 들면 특수교육교사는 직접교수 절차를 사용하여 학습 도입을 위해 새로운 어휘를 소개하고, 일반교사가 수업을 진행하면 특수교육교사는 학생들이 그 내용을 획득하도록 모니터한다.

3) 평행교수(parallel teaching)

♣

■□□□

□□□□

□□□□

■□□□

♠

두 교사가 학급의 학생을 반으로 나누어 각 교사가 따로따로 반을 교수한다. 이때 같은 내용을 한 교사는 토론식으로 지도하고, 다른 교사는 질의·응답의 형태로 지도할 수 있으며 각각의 아동은 자기가 좋아하는 형태의 학습집단에 가서 학습할 수도 있다.

4) 스테이션 교수(station teaching)

♣

■□□□

□□□□

□□ □□

□□ ■♠

□□ □□

일반교사와 특수교육교사가 하위집단 학생에게 다른 내용을 가르치는데, 이 학생들은 한 학습이 끝나면 학습 위치를 교대한다. 이 형태에서는 교육과정 내용이 두 부분으로 나뉘어진다.

5) 그림자 교수(shadow teaching)

♣

□□□□

□□□□■♠

□□□□■

□□□□

일반교사가 주로 구체적인 내용을 가르치는데 반면에, 특수교육교사는 학습이나 행동에 문제를 가진 학생 한 두 명을 대상으로 옆에서 직접 가르친다.

6) 보완적 교수(complementary teaching)

♠ ♣

■□□□

□□□□

□□□□■

□□□□

일반교사가 주로 구체적인 학습내용을 가르치고, 특수교육교사는 학습 능력이나 교과학습과 관련된 기능(academic survival skills)을 주로 가르친다. 즉, 일반교사는 학습 내용 전반에 책임을 지고 특수교육교사는 메모하기, 읽기에서 주요한 아이디어 확인하기나 요약하기, 그리고 학습에 관련된 기술 등 학습방법에 관심을 갖는다.

7) 지원적 교수(support teaching)

♣ ♠

□□■□□

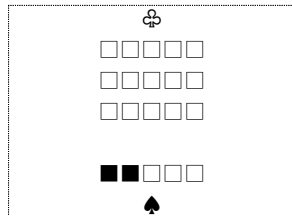
□□□□□

□■□□□

□□□□□

일반교사는 주로 구체적인 내용을 가르치고, 특수교육교사는 학생들에게 내용의 보충적이고 구체적인 학습 활동을 개발하고 이행한다. 즉, 일반교사가 학습 내용을 가르치거나 소개하면, 특수교육교사는 일반교사에 의해 가르쳐진 특별한 학습내용을 보충하고 풍부하게 하기 위해 사전에 논의된 보충적인 프로그램을 적용한다.

8) 대안적 교수(alternative teaching)



일반교사가 대부분의 학생 교수에 책임을 지고, 특수교육교사는 교육과정 수정을 요구하는 학생들의 집단을 가르친다. 즉, 학급의 학생을 대그룹과 소그룹으로 나눌 때 소그룹은 학습에 어려움을 보이는 학생이나 우수하여 교육과정 내용을 더 풍부히 수정하는 것이 필요한 학생들에게 모두 사용될 수 있다. 아동의 능력에 따라 집단을 편성하여 특수교육요구학생이 소속된 집단에는 기초적인 내용을 지도한다. 능력이 지체된 아동 집단은 기초학습을 지도한 후에 본시 학습내용을 지도하고, 우수 집단에는 본시 학습내용을 지도한 후에 심화학습으로 이끌어간다.

이상과 같은 여러 가지 협력 모델들은 교사의 재능과 전문성, 교과의 내용, 학생의 능력 등에 따라 다양한 형태로 적용할 수 있다. 또한 각 급 학교나 해당 지역사회의 물리적 환경과 공식적·비공식적 지원 형태에 따라서도 적용할 수 있는 형태가 달라질 수 있다. 절대적으로 옳은 모델이란 사실 있을 수 없으며, 기본적인 형태가 되는 7가지 모델을 기본으로 다양하게 수정되어 적용하는 것이 현명한 방법이다.

중요한 것은 학습자 또는 학습대상 그룹의 상황과 교육적 필요와 욕구를 가장 먼저 고려해야 한다는 것이며, 효과적으로 학습목표를 달성하기 위하여 가능한 모든 노력과 최선을 다해야 한다는 사실이다.(국립특수교육원, 2006)

III

운영과제의 설정

관련이론 및 고찰 등을 통하여 다음과 같은 운영과제를 설정하였다.

운영과제 1

- ✿ 완전통합교육 내실화 지원을 위한 교육활동 환경 조성

운영과제 2

- ✿ 완전통합교육 내실화 지원을 위한 교수·학습 방법의 구안 및 적용
(협력교수를 중심으로)
 1. 교수·학습 방법의 구안
 2. 교수·학습 방법의 적용

운영과제 3

- ✿ 완전통합교육 내실화 지원을 위한 협력적 지원의 활성화
 1. 동료교사와의 협력적 지원
 2. 교사와 학부모간의 협력적 지원

IV 운영의 설계

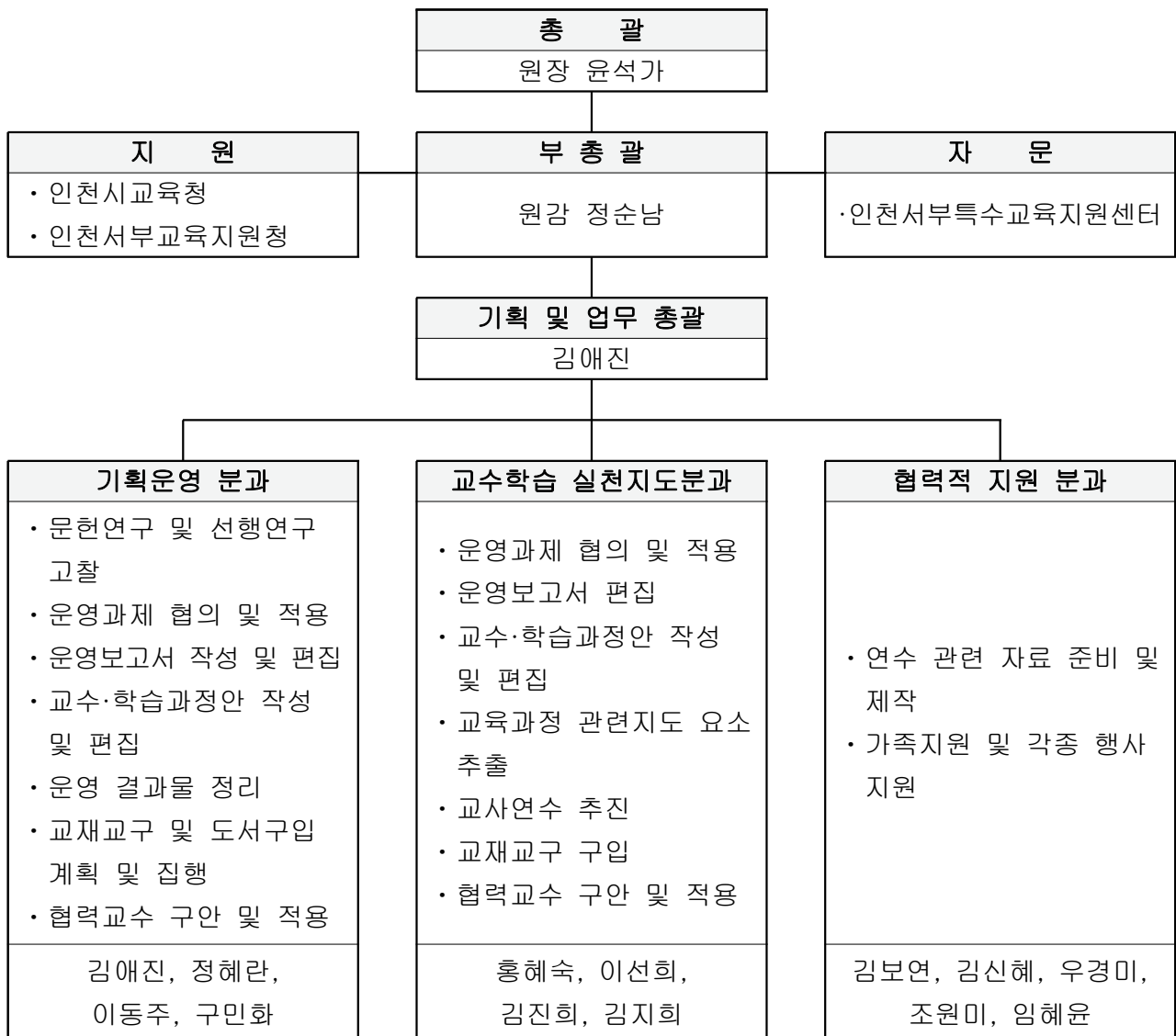
1 운영의 대상 및 기간

가. 기간 : 2015. 3. 1. ~ 2016. 2. 29.

나. 대상 : 통합학급교사 및 특수교사

2 운영의 조직

<표 IV-1> 운영 조직도



3 운영의 절차

<표 IV-2> 추진 내용 및 추진 기간

단계	추진내용	추진기간									
		3월	4월	5월	6월	7월	9월	10월	11월	12월	
계획 수립	· 주제선정 및 운영협의	●	●								
	· 운영계획서 작성	●									
	· 운영 조직 구성	●									
	· 기초조사 및 실태분석	●	●								
	· 문헌 및 선행연구 고찰	●	●								
과제 운영	· 학부모 연수			●				●		●	
	· 특수 학부모 간담회							●			
	· 학부모참여수업						●				
	· 학부모 상담										
	· 교사연수				●	●					
	· 원내 통합합급 교사 연수	●	●	●		●	●	●			
	· 통합교육협의회	●				●					
	· 특수컨설팅 장학				●						
	· 특수교육실무원 연수	●					●				
	· 협력교수 계획 및 구안			●	●						
	· 협력교수 적용			●	●	●	●	●			
	· 반편견교육		●	●	●	●	●	●	●		
	· 교재교구 및 도서구입				●		●		●		
결과 분석	· 운영결과의 평가 및 정리								●	●	
	· 운영보고서 작성								●	●	
	· 예산 정산									●	

V

운영 과제의 실행

운영과제 1

완전통합교육 내실화 지원을 위한 교육활동 환경 조성

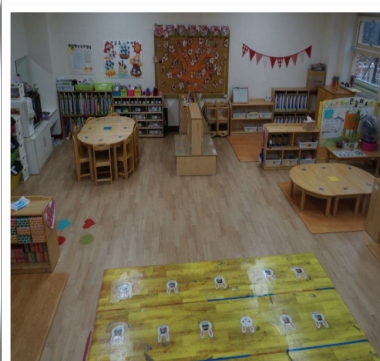
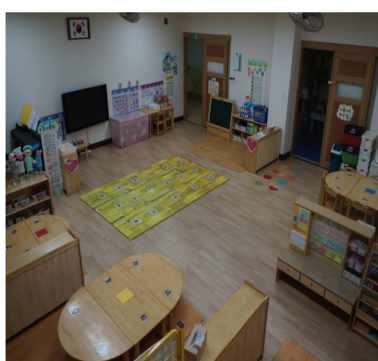
1 완전통합교육 내실화 지원을 위한 물리적 환경

가. 교실 환경

완전통합교육 방침에 따라 일반적으로 이루어지는 독자적 학급운영의 형태(특수학급)가 아닌, 물리적으로 통합된 형태의 실내 환경을 구성하고 있다. 만 3세의 경우 한 교실을 사용하여 완전통합교육의 활동 환경을 구성하였으며 만 4,5세는 화장실을 기준으로 연결되어 있는 두 개의 교실을 공동으로 사용한다. 또한 특수교육대상유아의 개별적 요구에 따라 개별화교실을 활용하고 있다.



만 3세 완전통합교육 학급 (숲속 다람쥐반)



만 3세 완전통합교육 학급 (산속 토끼반)



만 4세 완전통합교육 학급 (풀잎향기반)



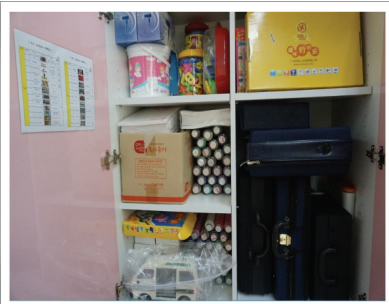
만 5세 완전통합교육 학급 (사랑나눔반)



개별화학습교실

나. 교재교구

상황과 목적에 따라 연령별로 구입한 다양한 특수교육용 교재교구를 자료실에 비치하고 목록화하여 특수교육대상유아와 일반유아가 함께 사용할 수 있도록 하되, 개별유아의 수준을 고려하여 난이도를 조절하여 제공하고 있다.



특수교육용 교재교구 비치 및 제공

개별유아 수준을 고려한 적용

다. 특별실

다양한 영역의 특별실을 원내에 구성하여 유아들이 영역별 활동에 적극적으로 참여하고 활동별 특성에 맞는 적절한 교수가 이루어질 수 있도록 하였다. 대형 블록, 볼풀장, 트럼플린 등으로 다양한 활동을 할 수 있는 행복 놀이터, 대집단 활동을 위한 강당, 소집단 활동으로 블록놀이와 역할놀이를 진행할 수 있는 세모네모 블록방, 다양한 악기를 이용하여 음률 활동을 할 수 있도록 구성된 당동댕 도레미방과 주제별 도서를 읽을 수 있는 책향기 글향기(도서관), 총 5개의 특별실을 구성하였고 각 학급마다 매주 1회씩 순회하여 사용하고 있다.



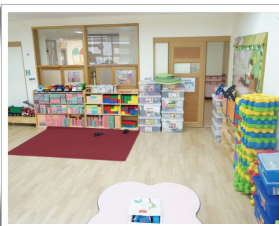
행복 놀이터



강당



세모네모 블록방



당동댕 도레미반



책향기 글향기(도서관)



라. 실외환경

놀이터, 모래놀이장은 유아의 대근육 발달을 증진할 수 있고 텃밭과 심터는 자연을 소중히 여기는 마음과 자연친화적 태도를 기를 수 있도록 하고 있다.



놀이터



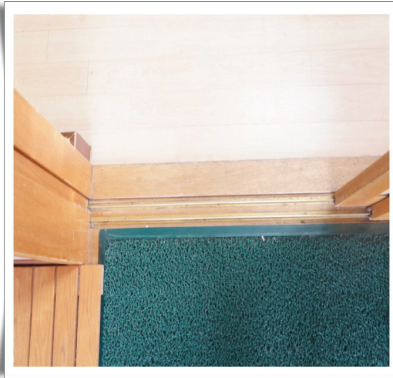
모래놀이장 및 심터



텃밭

마. 편의시설

4층으로 이루어진 단설 유치원의 특성과 안전성, 접근 가능성, 충분한 공간, 반응적 환경, 참여 촉진 환경 등을 고려하여 엘리베이터, 핸드레일, 휠체어 사용 공간(경사로), 장애인 겸용 화장실 등을 설치하여 일반유아와 특수교육대상유아의 구분없이 사용할 수 있도록 제공하고 있다.(이소현, 유아특수교육, 2003)



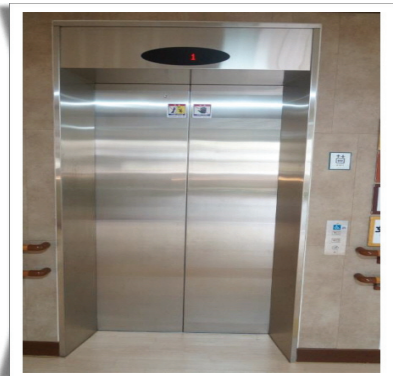
출입구의 높이 차이 제거



휠체어 사용 공간(경사로)



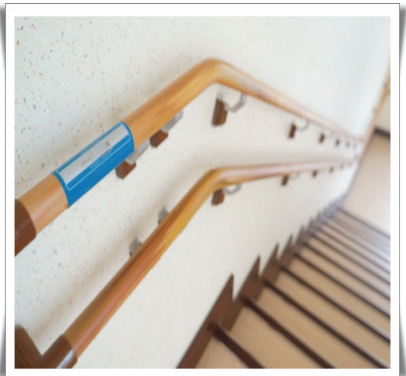
장애인 겸용 화장실



엘리베이터



장애인 주차구역



계단안전바 점자 안내



교실 내 화장실 턱 제거



복도 핸드레일



현관 시각장애인용 안내표시

바. 통학차량 운영

장애인 등에 대한 특수교육법에 근거하여 특수교육대상유아의 취학 편의를 위하여 통학 차량 지원, 통학비 지원, 통학 보조인력 등의 통학 지원 서비스를 실시하고 있다. 현재 총 12명의 특수교육대상유아가 통학차량을 이용하고 있으며, 1명의 유아가 통학비 지원 서비스를 제공받고 있다.



특수교사 통학버스 탑승



통학차량 탑승 유아 등원지도



통학차량 탑승 유아 하원지도



유아용 발판 마련



유아용 버스 표시



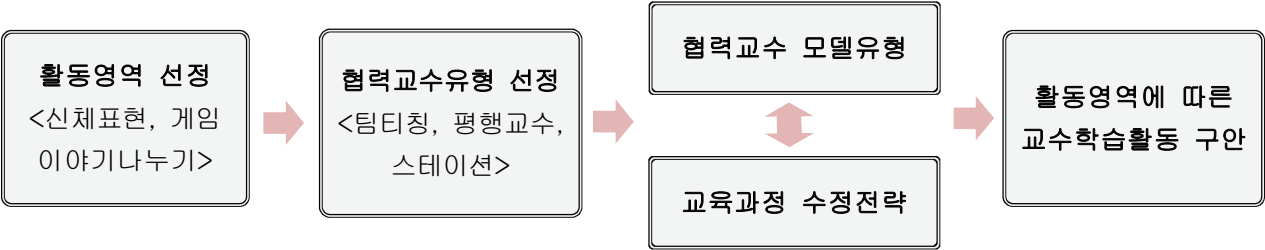
통학차량 내부

2 완전통합교육 내실화 지원을 위한 인적 환경

특수교육대상유아와 일반유아의 성공적인 완전통합교육이 진행될 수 있도록 통합학급에서는 통합학급교사, 특수교사, 특수교육 실무원, 업무보조자가 함께 배치되어 필요 상황에 적절히 지원할 수 있는 환경을 제공하고 있다. 또한 공동 담임제 운영으로 일반유아와 특수교육대상 유아의 적절한 지원제공을 위한 교사 간 수시협의를 이루어지고 있다.

운영과제 2 완전통합교육 내실화 지원을 위한 교수·학습 방법의 구안 및 적용

1 완전통합교육 내실화 지원을 위한 교수·학습 방법의 구안



가. 협력교수(Co-teaching)의 선정

현장에서 사용하는 교수·학습 방법으로는 직접교수, 도래교수, 협동학습 등 다양한 방법이 있으나 통합교육을 실시할 때 특수교육대상유아의 교육적 성과가 특수교사만의 책임이라고 보는 시각에서 벗어나 협력적 접근에 대한 필요성을 인식하게 되는 계기가 되고 완전통합교육이 제대로 이루어지기 위해서 통합학급교사와 특수교사를 지원하는 행정가(관리자) 및 다른 지원 인력이 함께 협력하는 것이 매우 중요하다. 다양한 인적자원들 간의 협력적 접근 활성화의 토대를 마련하고 통합교육의 성패를 좌우하는 교사간의 상호작용 및 협력을 중심으로 하는 협력 교수 방법을 선정하게 되었다.

나. 협력교수(Co-teaching) 모델의 유형

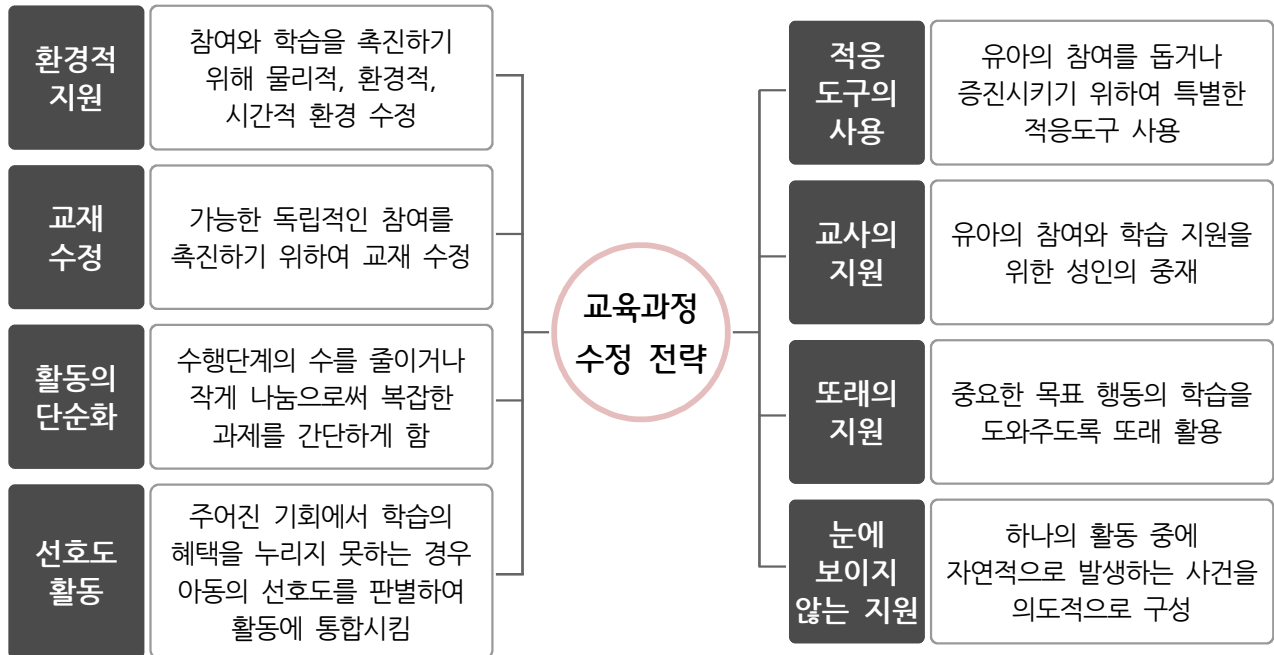
<표 V-1> 협력교수(Co-teaching) 모델의 유형



다. 교육과정 수정 전략

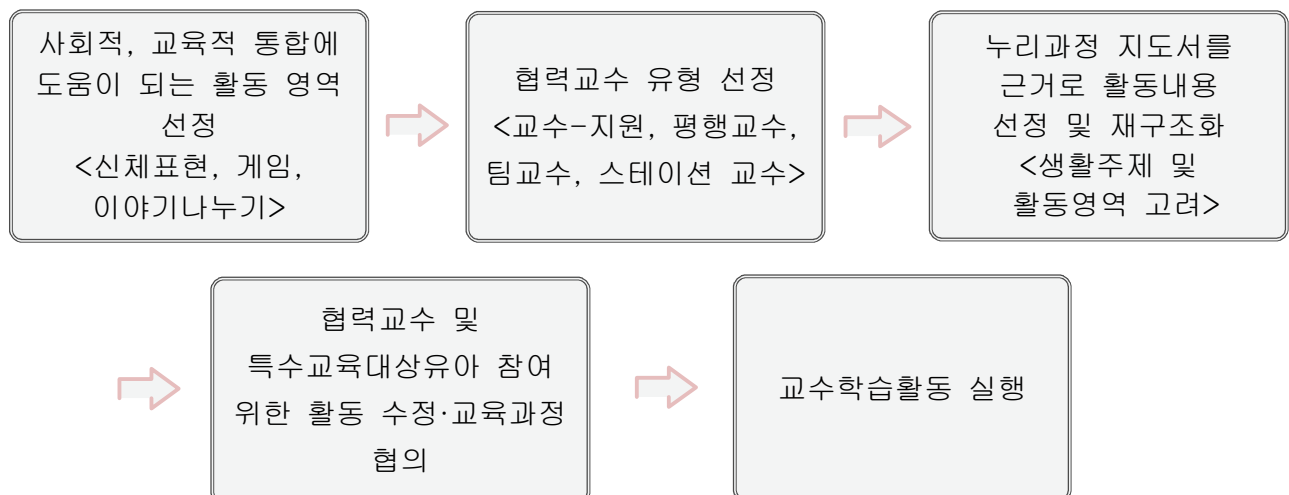
교수·학습 활동을 구안하기 위하여 누리과정과 국립특수교육원 누리과정 수정 지도서를 기준으로 하여 활동을 선정하였고 다양한 교육과정 수정전략을 사용하였다.

<표 V-2> 유치원 학급에서의 교육과정 수정전략(이소현, 유아특수교육, 2003)



* 이외의 기타 수정전략으로 시각적 단서, 반응양식 수정 방법을 사용함.

2 완전통합교육 내실화 지원을 위한 교수·학습 방법의 적용



가. 협력교수의 실행

유치원 교육과정은 다양한 활동영역이 있으나 교사 개개인의 역량 및 선호도, 유아의 특성, 흥미, 개별 선호도, 장애유형이나 특성 등을 고려하여 사회적 상호작용이 활발하게 일어날 수 있는 신체표현, 게임을 위주로 교수·학습 활동을 구안하고 협력교수를 실시 하였다. 또한, 유치원 교육과정에서 중요한 비중을 차지하고 있는 이야기나누기를 포함시켜 특수교육대상유아들의 참여도를 증진시킬 수 있는 다양한 수정방법들을 모색하였다.

협력교수 유형에서는 교수-지원 형태의 방법을 모든 활동에 기본적인 교수·학습방법으로 포함 시키고 물리적인 공간, 인적자원, 유아의 특성 등을 고려하여 팀티칭, 평행교수, 스테이션을 중심으로 교수·학습 활동을 구안하고 협력교수를 실시하였다.

나. 활동영역에 따른 교수·학습 활동안

<표 V-3> 협력교수(Co-teaching) 교수·학습과정안 목록표

활동영역	연 령	협력교수 유형	활 동 명
신체표현	만3세	팀티칭	애벌레처럼 꿈틀꿈틀
		평행교수	푸른 바다 해녀처럼
		스테이션	빨래가 되어보아요
게 임	만3세	팀티칭	어떤 기관으로 갈까요?
		평행교수	동글동글 공을 전달해요
		스테이션	재미있는 우리나라 전통놀이
	만4세	팀티칭	교통기관 빙고 게임
		평행교수	우리나라 전통놀이 윷놀이
		스테이션	몸에 좋은 음식
이야기 나누기	만5세	팀티칭	나도 집안일을 도울 수 있어요
		평행교수	바른 네티즌 골든벨
		스테이션	여름 날씨

1) 신체표현

활동명		연령	활동영역	협력교수유형
애벌레처럼 꿈틀꿈틀		만3세	신체	팀티칭
학습목표				
일반유아		특수교육대상유아(수정목표)		
· 애벌레의 움직임에 관심을 갖는다. · 애벌레의 움직임을 다양하게 표현한다.		· 애벌레의 움직임에 관심을 갖는다. · 몸을 움직여 애벌레의 움직임을 표현한다.		
활동자료		‘꿈틀아! 어디 가니?’ 플래시 자료, 다양한 모습의 애벌레 사진 또는 움직임 동영상, ‘꿈틀아! 어디 가니?’에서의 장면 그림 자료, 구멍표시용 원형 방석자료, 물웅덩이 부직포 자료, 갈색 백업, 나뭇잎 부직포자료, 애벌레 머리띠		
학습 단계 (분)	학습 과정 (협력 형태)	교수 · 학습과정		
		활동 방법(교사발문) 일반교사 (□) 특수교사 (■)	활동 방법 수정	
도 입 (3')	팀 티 칭	1. ‘꿈틀아! 어디 가니?’ 동화를 들려주고 내용 회상하기 ■: (동화 제목을 보며) 제목을 읽어줄 수 있는 어린이가 있나요? 선생님이 읽어줄게요. 오늘의 동화는 ‘꿈틀아! 어디가니?’ 예요. 동화를 들어볼까요? ■: (동화를 듣고) 꿈틀이는 누구인가요? ■: 꿈틀이가 어디에서 나왔나요? ■: 구멍에서 나와서 어디를 지나갔나요? ■: 나뭇가지를 어떻게 지나갔나요? 그리고 어디로 갔나요? ■: 내리막길에서는 어떻게 지나갔나요? 그리고 무엇을 했나요? ■: 나뭇잎을 먹고 꿈틀이는 어떻게 됐나요?	활동의 단순화 ·동화를 듣는 동안, 성인 보조 인력이 등장인물의 명칭, 핵심사건 등을 간단한 단어나 말로 되짚어 주어 동화 내용의 이해를 돕는다. 활동 자료 수정 ·동화 회상 시, 작게 만든 미니 북의 그림을 유아에게 개인적으로 보여주면서 이해를 돕는다.	
전 개 (15')	팀 티 칭	1. 애벌레의 움직임 알아보기 ■: (애벌레의 움직임 사진 또는 동영상을 보며) 애벌레가 어떻게 움직이고 있나요? ■: 누가 나와서 애벌레가 움직이는 것을 표현해볼까요? ■: 애벌레가 어떻게 움직이나요? ■: 손으로 한번 표현해볼까요? 바닥에 누워서 표현해볼까요? (□: 유아가 손으로 움직이고 바닥에 눕는 것을 언어로 돕거나 시범으로 보여줄 수 있다.)	또래의 지원 ·또래시범: 또래의 시범을 보고 동작을 비슷하게 해볼 수 있도록 지원한다. ·또래교수: 또래와 함께 손을 잡거나 또래의 촉진을 받아 활동에 함께 참여하도록 지원한다. 선호도 활용 ·좋아하는 소품이나 색깔 등이 포함된 영역의 신체표현을 할 때 발표 혹은 참여할 수 있도록 기	

	<p>2. 동화의 장면 그림을 보며 신체표현 내용 및 방법 알아보기</p> <p>■: ‘애벌레가 꿈틀꿈틀’이라는 신체활동을 해 볼 거예요.</p> <p>■: (첫 번째 장면, 구멍에서 나온 애벌레) 이 사진은 무엇을 하는 모습인가요? 어떻게 몸으로 표현할 수 있을까요?</p> <p>(□: 구멍용 방석을 깔아주고 유아의 표현을 돕는다.)</p> <p>■: (두 번째 장면, 나뭇가지 위로 지나가는 애벌레) 나뭇가지 위를 어떻게 지나갈 수 있을까요?</p> <p>(□: 나뭇가지용 백업을 잡아주고 유아가 그 위를 지나갈 수 있도록 한다.)</p> <p>■: (세 번째 장면, 내리막길을 구르는 애벌레) 내리막길에서는 애벌레가 어떻게 움직이나요? 누가 나와서 한번 표현해볼까요?</p> <p>(□: 내리막길 표시 부직포를 깔아주고 유아가 굴러갈 수 있도록 한다. 소극적으로 참여하는 유아에게는 언어적 상호작용을 하거나 혹은 시범을 보인다.)</p> <p>■: (네 번째 장면 사진, 나뭇잎을 먹는 애벌레) 애벌레가 무엇을 하고 있나요? 애벌레처럼 나뭇잎을 먹어볼까요?</p> <p>(□: 나뭇잎 부직포자료를 제공하고 나뭇잎 먹기 신체표현을 돕는다.)</p> <p>■: (다섯 번째 장면 사진, 잠을 자는 애벌레) 애벌레가 나뭇잎을 먹고서 어떻게 됐나요? 잠드는 애벌레를 누가 표현해볼 수 있을까요?</p> <p>(□: 구멍용 방석을 깔아주고 잠이 드는 표현을 돕는다.)</p> <p>■: 이제 선생님이 들려주는 이야기를 듣고 그 내용을 신체로 표현하는 신체활동을 할 건데, 신체활동을 할 때 지켜야 할 것이 무엇이 있을까요?</p> <p>■: 활동하는 친구들을 볼 때는 어떻게 해야 할까요?</p> <p>3. ‘애벌레처럼 꿈틀꿈틀’ 신체활동하기</p> <p>■: 친구들 6명씩 나와서 애벌레가 되어 볼게요.</p> <p>■: (유아가 애벌레 머리띠를 쓰고 준비가 되면) 조그만 구멍에서 소옥! 애벌레가 나왔어</p>	<p>회를 제공한다.</p> <p>교사의 지원</p> <p>·표현 방법을 잘 모르는 경우 성인이 유아의 수행수준에 적절한 위계의 촉진(시범/언어적/신체적)을 제공한다.</p> <p>활동자료 수정</p> <p>·지켜야 할 사항을 그림으로 표현된 약속카드를 보여준다.</p> <p>교사의 지원</p> <p>·지켜야 할 약속을 시범으로 보여준 뒤 유아가 모방하여 따라 시연해보도록 한다.</p> <p>부분 참여 지원</p> <p>·활동 전체에 참여하기 어려운 경우 장면의 수를 줄여 참여 가능한 부분에 참여할 수 있도록 한다.</p> <p>·신체표현 활동에 참여하기 어려운 경우 활동소품(ex.머리띠)을 나누어 주거나 수거하는 역할을 주어 활동에 최대한 유의미하게 참여할 수 있도록 한다.</p>
--	--	--

		<p>요. 꿈틀꿈틀 땅위로 올라와요. 애벌레가 물웅덩이 앞에 섰어요. 나뭇가지 위로 올라가요. 애벌레가 내리막길 앞에 섰어요. 뽕뽕 바람이 불어왔어요. 데굴데굴 굴러가요. 데구르르르. 바람에 날아온 나뭇잎을 애벌레가 먹어요. 오물오물, 야금야금. 배가 부른 꿈틀이는 조금씩 졸리기 시작했어요. 꿈~~를 꿈~~를 다시 땅속으로 스르륵 쏙! 안녕~</p> <p>(□: 신체활동 유아의 역할 머리띠를 쓰게 하고 신체활동 경로를 안내하며 유아의 신체 표현을 언어적 상호작용 혹은 시범을 보이며 돕는다.)</p> <p>5. 활동을 정리하고 제자리에 앉기</p> <p>■: 신체활동을 끝낸 어린이들은 물건을 제자리에 두고 자리에 앉아요.</p>	<p>시각적 단서 제공</p> <p>머리띠를 담을 바구니에 머리띠 사진을 붙여 놓아 스스로 정리할 수 있도록 지원한다.</p>
마 무 리 (2')	티 칭	<p>1. 신체활동 평가하기</p> <p>■: 오늘 애벌레가 되어 신체활동을 해보았는데, 어땠나요?</p> <p>■: 애벌레가 되어 보면서 어떤 것이 가장 재미있었나요?</p> <p>■: 혹시 조금 어려운 동작이 있었나요?</p> <p>■: 더 해보고 싶은 것이 있었나요?</p> <p>2. 확장 활동 안내하기</p> <p>■: 오늘 신체 활동한 자료들은 역할 영역에 둘 거예요. 더 해보고 싶었던 어린이들은 자유선택활동시간에 활동할 수 있어요.</p>	<p>반응양식 수정</p> <p>·활동 참여 후 기분을 소리, 표정 또는 표정판(그림 or 사진)들기 등의 방법으로 표현한다. (▶발화 및 음성언어표현이 되지 않는 특수교육 대상유아의 경우 유아의 표정으로 구성된 판을 제시하여 고르게 하거나, 상징표시의 인식이 되는 유아의 경우 웃는 표정/우는 표정/화난표정 등의 그림을 고를 수 있도록 하여 수정된 평가를 실시할 수 있다.)</p>
평가	일반 유아	<p>- 애벌레 움직임의 특징을 알고 이를 신체로 표현하는지 평가한다.</p> <p>- 여러 상황에서 애벌레의 움직임을 다양하게 표현하는지 평가한다.</p>	
	특수 교육 대상 유아	<p>- 애벌레의 움직임에 관심을 가지고 살펴보는가?</p> <p>- 몸을 움직여 애벌레의 움직임을 표현하는가?</p>	

◆ 활동장면

* 협력형태 : 팀티칭 *



도입 - '꿈틀아! 어디 가니?'동화 활동 모습
(■ - 도입활동 진행)



애벌레 움직임 유아의 시범 모습
(■-유아의 신체표현 돕기 위한 언어적 상호작용)



애벌레 움직임과 활동경로 교사의 시범 모습
(□ - 신체 움직임 시범)



'애벌레처럼 꿈틀꿈틀' 유아 활동 모습
(■-대본 읽기, □-유아의 신체표현 촉진 및 경로안내)

◆ 신체활동을 팀티칭으로 적용 후 제언

장점

- 활동이 보다 체계적이고 안정적으로 이루어진다.(한 교사가 전반적인 진행 및 언어적 상호작용을 담당하고, 한 교사는 시범 및 유아들의 신체촉진 담당)

단점

- 사전 협의를 하기 위한 시간과 에너지가 많이 필요하다.
- 사전 협의가 잘 이루어지지 않을 경우 학습을 풍부하게 하는 것이 아니라 단순히 교사의 업무를 분담하는 것에 머무를 수 있다.

제언및기타의견

- 신체표현활동에서 협력교수 방법 중 '팀티칭'을 활용할 때, 교사의 역할을 어떻게 분배하느냐에 따라 다양한 형태의 활동이 전개될 수 있을 것이다.

활동명		연령	활동영역	협력교수유형
푸른 바다 해녀처럼		만3세	신체	평행교수
학습목표				
일반유아		특수교육대상유아(수정목표)		
<ul style="list-style-type: none"> · 해녀가 바다 속에서 하는 행동에 관심을 갖는다. · 바다 속 해녀의 모습을 몸으로 표현한다. 		<ul style="list-style-type: none"> · 해녀가 바다 속에서 하는 행동에 관심을 갖는다. · 바다 속 해녀의 움직임을 보고 몸으로 표현할 수 있다. 		
활동자료		‘물이’그림막대자료, 제주 해녀 노래 음원과 동영상, 해녀들의 물질하는 과정과 생활 모습 사진, 해녀애니메이션, 잠수복, 물안경, 바구니, 빵칼 각 4개씩, 파란비닐, 바다생물 자료, 불턱을 만들 종이 벽돌블록, 노트북 1대		
학습 단계 (분)	학습 과정 (협력 형태)	교수 · 학습과정		
		활동 방법 일반교사 (□) 특수교사 (■)	활동 방법 수정	
도 입 (5')	교 수 · 지 원	1. ‘물이 이야기’ 들려주고 내용회상하기 □: 오늘은 바닷가에 사는 친구 ‘물이’를 소개하려고 해요. 친구의 이름을 불러볼까요? □: (물이 그림 막대자료를 들고) 안녕~ 난 물이야~ 반가워. 여기는 인천에 있는 ○○유치원. ○○반이 맞니? 나는 바다가 아주 멋진 제주도에서 왔어. 내 모습이 보이니? 내가 무엇을 입고 있니? 머리에는 무엇을 쓰고 있지? 내가 이렇게 입고 있는 건 내가 바로 해녀이기 때문이야. 해녀가 무엇을 하는 사람인지 알고 있니? 지금부터 해녀에 대해 소개해줄게. □: (해녀애니메이션을 보며) 나는 바다 속에서 미역국에 들어가는 미역이나 전복죽에 들어가는 전복 같은 것들을 잡는단다. 그런데 이런 것들을 잡으려면 여러 가지 도구들이 필요해. 바다 속에서 오래 수영할 수 있는 고무복, 바다 속에서 눈을 뜰 수 있도록 해주는 채논, 잡은 것들을 담을 수 있는 테왁망사리, 그리고 전복이나 문어를 잡을 수 있는 빗창과 호미. 아!! 나와 함께 물질을 하는 해녀들의 모습을 한번 보여줄까? 잘 보고 선생님과 재미있게 활동해봐. 그럼 난 갈게~안녕. □: 해녀는 무엇을 하는 사람이라고 했나요? 바다 속에서 무엇을 잡는다고 했지요? 무엇이 필요하다고 했어요?	<div>교사의 지원</div> ·유아가 집중하여 이야기를 들을 수 있도록 필요시 적절한 촉진을 제공한다. <div>교사의 지원</div> ·애니메이션에 나오는 소품의 명칭을 따라 말해볼 수 있도록 언어적 시범을 제공한다. <div>활동 자료 수정</div> ·필요한 장면이나 해녀가 사용하는 소품의 사진을 작게 제작하여 유아에게 보여주면서 이해를 돕는다.	
전 개	평 행 교 수	1. 활동 및 평행교수 소개하기 □: 오늘은 물이처럼 해녀가 되어 신체 표현을	성인의 지원	

(15')	<p>해보려고 해요.</p> <p>□: 팀을 두 팀으로 나누어서 1팀은 □선생님과 2팀은 ■선생님과 신체활동을 할거예요.</p> <p>□: 자. 그럼 ○○조와 ○○조 1팀이 되어서 □선생님과 대집단매트자리에서, ○○조와 ○○조는 2팀이 되어서 ■선생님과 언어영역에서 활동하도록 해요.</p> <p>2. 평행교수 장소로 이동하기</p> <p>□: 그럼 한 줄 기차로 서서 이동할까요? 자 출발~</p> <p>3. 신체활동 자료 및 활동 방법 알아보기</p> <p>■/□: ‘푸른 바다 해녀처럼’이라는 신체활동을 해볼 거예요.</p> <p>■/□: 해녀가 되려면 무엇이 필요할까요? 이것은 무엇인가요? 무엇을 할 때 사용하는 것 이예요?</p> <p>■/□: (해녀 활동 모습 첫 번째 장면 사진, 해녀 옷을 입어요) 이 사진은 무엇을 하는 모습인가요? 어떻게 몸으로 표현할까요?</p> <p>■/□: (두 번째 장면 동영상, 바다 속으로 풍덩) 물속으로 어떻게 들어가나요?</p> <p>■/□: (세 번째 장면 동영상, 바다 생물을 캐요) 어떻게 바다 속 생물을 잡고 있나요?</p> <p>■/□: (네 번째 장면 사진, 불턱에서 쉬어요) 여기는 어디인가요? 무엇을 하고 있나요? 누가 나와서 해녀처럼 여기서 쉬어볼까요?</p> <p>■/□: 신체활동을 할 때 지켜야 할 것이 무엇이 있을까요?</p> <p>■/□: 활동을 하다가 다른 팀의 친구들을 쳐다보면 어떻게 될까요? 그럼 어떻게 해야 할까요?</p> <p>4. ‘푸른 바다 해녀처럼’ 신체활동하기</p> <p>■/□: 친구들 4명씩 나와서 해녀가 되어 볼게요.</p> <p>■/□: (유아가 나와서 준비가 되면) 해녀들이 해녀 옷을 입어요. 물안경을 쓰고 바구니와 호미를 들어요. 준비! 바다 속으로 풍덩~ 들어가요. 해엄을 쳐요. 어 저기 전복이 보여요. 미역도 있네요. 호미로 전복과 미역을 캐요. 바구니</p>	<p>·자신이 속한 팀의 이름, 장소 등을 교사와 함께 가리켜보고 따라 말해본다.</p> <p>또래의 지원</p> <p>·특수교육대상유아가 좋아하는 유아, 혹은 호의적인 유아를 앞이나 뒤에 배치하여 이동시 적절한 축진을 제공할 수 있도록 지원한다.</p> <p>활동 자료 수정</p> <p>·지켜야 할 사항이 그림으로 표현된 약속카드를 보여주며 약속을 익힐 수 있도록 한다. 교사가 지켜야 할 약속을 시범으로 보여준 뒤 유아가 모방하여 따라 시연해보도록 한다.</p> <p>성인의 지원</p> <p>·표현 방법을 잘 모를 경우 성인이 유아의 수행 수준에 적절한 위계의 축진(시범/언어적/신체적)을 제공한다.</p> <p>활동 자료 수정</p> <p>·지켜야 할 사항이 그림으로 표현된 약속카드를 보여준다.</p> <p>성인의 지원</p> <p>·지켜야 할 약속을 시범으로 보여준 뒤 유아가</p>
-------	---	--

		<p>에 넣어요. 자! 이제 물 위로 올라가요. 물 밖으로 나와 불턱으로 가요. 해녀들을 물안경을 벗고 바구니를 내려놓은 뒤, 불 앞에서 따뜻하게 몸을 녹여요.</p> <p>5. 활동을 정리하고 제자리에 앉기</p> <p>■/□: 신체활동을 끝낸 어린이들은 물건을 제자리에 두고 자리에 앉아요.</p>	모방하여 따라 시연해보도록 한다.
마무리 (2')	평행교수	<p>1. 신체활동 평가하기</p> <p>■/□: 오늘 해녀가 되어 신체활동을 해보았는데, 어땠나요?</p> <p>■/□: 바다 속의 모습을 흉내를 낼 때는 어땠나요?</p> <p>■/□: 해녀가 되어 보면서 어떤 것이 가장 재미있었나요?</p> <p>■/□: 혹시 조금 어려운 동작이 있었나요?</p> <p>■/□: 더 해보고 싶은 것이 있었나요?</p> <p>2. 확장 활동 안내하기</p> <p>■/□: 오늘 신체 활동한 자료들은 역할 영역에 둘 거예요. 더 해보고 싶었던 어린이들은 자유선택활동시간에 활동할 수 있어요.</p>	<p>반응양식 수정</p> <p>·활동 참여 후 기분을 소리, 표정 또는 표정판(그림 or 사진)들기 등의 방법으로 표현한다.</p> <p>·말소리로 표현하기 어려운 경우 소리, 몸짓, 카드 선택하기 등으로 표현할 수 있도록 보완대체의사소통방법을 마련한다.</p>
평가	일반유아	<ul style="list-style-type: none"> - 해녀의 생활 모습에 관심을 가지는지 평가한다. - 바다 속 해녀의 행동에 관심을 가지는지 평가한다. - 바다 속 해녀의 모습을 몸으로 표현하는지 평가한다. 	
	특수교육대상유아	<ul style="list-style-type: none"> - 해녀가 움직이는 모습(동영상)에 관심을 가지고 바라보는지 평가한다. - 바다 속 해녀가 움직임을 보고 몸으로 표현(모방, 몸 움직이기 등)할 수 있는지 평가한다. 	

◆ 활동장면

* 협력형태 : 평행교수 *



한 교실에서 동시에 진행되는 신체활동 모습



도입 - '물이 이야기'와 해녀애니메이션



'바다 생물을 캐요' 활동 모습
(□ - 신체활동방법 안내 및 진행)



'푸른 바다 해녀처럼' 유아 활동 모습
(□ - 신체활동방법 안내 및 진행)

◆ 신체활동을 평행교수로 적용 후 제언

장점

- 교사 1인당 학습자의 비율이 감소된다.
- 소집단이 되므로 학습자의 집중도가 높아지고 의미 있게 참여할 수 있는 빈도가 높아진다.

단점

- 한 교실에서 동시에 두 집단의 교수가 이루어지니 소란스러워 학습자들의 주의가 분산 된다.
- 같은 내용을 두 교사가 가르치게 되니, 교사간의 경력이나 기술이 차이가 많이 날 경우교수의 질적 차이가 발생할 수 있다.
- 상대방 교사의 진행 속도를 점검하고 맞추어야 하는 번거로움이 있다.

제언및기타의견

- 평행교수의 장·단점을 명확히 파악하여, 장점을 최대한 살릴 수 있는 적합한 활동 유형일 때 효과적으로 적용하는 것이 필요하다.
- 학급을 두 개의 집단으로 나눌 때 여러 수준의 학생이 균일하게 나뉘어 각 집단에 들어갈 수 있도록 하는 것이 필요하다.

활동명	빨래가 되어보아요	연령	활동영역	협력교수유형
		만3세	신체	스테이션

학습목표				
일반유아		특수교육대상유아(수정목표)		
<ul style="list-style-type: none"> 세탁기와 빨래의 움직임을 신체로 표현한다. 신체 각 부분을 조절하여 창의적으로 표현한다. 		<ul style="list-style-type: none"> 세탁기와 빨래의 움직임을 관심을 갖는다. 세탁기와 빨래의 움직임을 신체로 표현한다. 		
활동자료		융판 동화 자료, 세탁기 돌아가는 동영상, 핸드벨, 세탁기 영역 표시 종이벽돌블럭, 세탁기 속 사진 바닥배경판, 스테이션별 영역 표식 그림, 컴퓨터 1대, 노트북 2개, 조끼(물, 빨래), 빨래 머리띠, 세균그림, 하수구 표식 방석		
학습 단계 (분)	학습 과정 (협력 형태)	교수 · 학습과정		
		활동 방법(교사발문) 일반교사 (□) 특수교사 (■)	활동 방법 수정	
도입 (5')	교수 · 지원	1. ‘하양이의 세탁기 여행’ 융판 동화 들려주고 내용회상하기 ■: 오늘 우리 반에 속상한 일이 있었다고 이야기를 들어달라는 친구가 있는데 함께 불러 볼까요? (동화내용-더러워진 옷 하양이가 세탁기 속으로 들어가 물을 만나 움직이면서 더러워진 부분이 깨끗하게 됨/동화내용 별첨) ■: 동화 속에 어떤 친구들이 나왔었나요? 시작버튼을 눌렀을 때 어떤 일이 일어났나요? 세탁기 안에서 하양이와 물이는 어떻게 움직였나요? 2. 활동 및 활동목표 소개하기 ■: 오늘은 우리가 세탁기 속에 들어가고 물도 되어보고, 빨래도 되어 신체 표현해 볼 거예요.	성인의 지원 ·유아가 집중하여 이야기를 들을 수 있도록 필요시 적절한 촉진을 제공한다.	
			활동의 단순화 ·동화를 듣는 동안, 성인 보조 인력이 등장인물의 명칭, 핵심사건 등을 간단한 단어나 말로 되짚어 주어 동화 내용의 이해를 돕는다.	
전개 (20')	스테이션	1. 스테이션 신체 활동 방법 및 규칙 소개하기 ■: 우리는 3팀으로 나누어 표현해 볼 거예요. 1팀은 역할영역, 2팀은 언어영역, 3팀은 쌓기 영역에서 활동할게요. ■: 역할영역에서는 물이 되어 세탁기를 돌아보고 언어영역에서는 빨래가 되어서 세탁기속을 돌아볼 거예요. 그리고 쌓기 영역에서는 물과 빨래가 되어서 더러운 빨래를 깨끗하게 만들어 볼 거예요. ■: 활동을 하면서 지켜야할 약속에는 어떤 것	활동 자료 수정 ·지켜야 할 사항이 그림으로 표현된 약속카드를 보여주거나, 교사가 지켜야 할 약속을 시범으로 보여준 뒤 유아가 모방하여 따라 시연해보도록 한다.	

	<p>들이 있을까요?(친구와 부딪히지 않게 조심해요/볼 때는 바른 자세로 앉아요/핸드벨 소리가 들리면 활동을 멈춰요)</p> <p>2. 노래를 부르며 유아들을 인솔하여 각 스테이션으로 이동하기</p> <p>■: 그럼 우리도 하양이와 함께 세탁기 속 여행을 떠나볼까요? (팀별로 한 줄을 서서 교사 3명이 각 스테이션으로 인솔하여 이동)</p> <p>3. 스테이션별 활동 진행하기</p> <p>[스테이션 1] - ‘물이 되어보세요’ 동영상을 보여준 후 주요 장면에 대한 이야기를 나누고 신체 표현한다.</p> <p>: 이곳에서는 물이 되어 볼 거예요. 동영상을 먼저 볼 거예요.</p> <p>: 물이 세탁기 속에 어떻게 들어가나요? 물이 세탁기 속을 어떻게 돌았나요?</p> <p>: 그럼 이제 나와서 물이 되어볼게요.</p> <p>: 시작버튼을 누르자 물이 세탁기 속으로 들어와요. 세탁기 속에 들어온 물들이 뱅글뱅글 움직여요.</p> <p>: (신호악기 울리면)멈춤! 한 줄 기차로 모여요. 다음 스테이션으로 출발~</p> <p>[스테이션 2] - ‘빨래가 되어보세요’ 동영상을 보여준 후 주요 장면에 대한 이야기를 나누고 신체 표현한다.</p> <p>□: 이곳에서는 빨래가 되어 볼 거예요. 동화에서 하양이가 세탁기 속에서 천천히 그리고 빨리 돌았었지요? 동영상으로 어떻게 천천히 돌고 또 빨리 도는지 한번 볼게요.</p> <p>□: 빨래가 어떻게 움직이고 있나요? 몸(손가락)으로 한번 표현해볼까요?</p> <p>□: 빨래 머리띠를 끼고 세탁기 속으로 들어가서 빨래처럼 움직여볼게요.</p> <p>□: 빨래 준비! 세탁기 속에 빨래가 둥둥 떠 있어요. 웅웅 세탁기가 천천히 돌아가요. 웅웅웅 세탁기가 빨리 돌아가요. 빨래들이 춤을 춰요.</p> <p>□: (신호악기 울리면)멈춤! 한 줄 기차로 모여요. 다음 스테이션으로 출발~</p> <p>[스테이션 3] - ‘물과 빨래는 헤어지고 빨래가</p>	<p>또래의 지원</p> <p>·특수교육대상유아가 좋아하는 유아, 혹은 호의적인 유아를 앞이나 뒤에 배치하여 이동시 적절한 촉진을 제공할 수 있도록 지원한다.</p> <p>성인의 지원</p> <p>·표현 방법을 잘 모를 경우 성인이 유아의 수행 수준에 적절한 위계의 촉진(시범/언어적/신체적)을 제공한다.</p> <p>또래의 지원</p> <p>·또래시범: 또래의 시범을 보고 동작을 비슷하게 해볼 수 있도록 지원한다.</p> <p>·또래교수: 또래와 함께 손을 잡거나 또래의 촉진을 받아 활동에 함께 참여하도록 지원한다.</p> <p>선호도 활용</p> <p>·좋아하는 소품이나 색깔 등이 포함된 영역의 신체표현을 할 때 발표 혹은 참여할 수 있도록 기회를 제공한다.</p>
--	--	---

		<p>깨끗해졌어요' 동영상을 보여준 후 주요 장면 에 대한 이야기를 나누고 신체 표현한다.</p> <p>■: 이곳에서는 물과 빨래가 되어 볼 거예요.</p> <p>■: (동영상을 보며) 어떤 장면인가요? 어떤 소 리가 들리나요? 물과 함께 어떤 것들이 밖으로 나왔나요? 빠져나간 물은 어디로 가야할까요? 세균과 빨래가 세탁기에서 나간 후 탈탈탈 빨 래는 어떻게 되었나요?</p> <p>■: (소품착용 후) 이제 세탁기 속으로 들어가 몸으로 표현해봅시다.</p> <p>■: 물과 빨래는 손을 잡고 돌면서 춤을 춰요. 삐삐삐! 소리가 들리자 물들은 약속대로 빨래 의 몸에 붙어있던 세균을 모두 떼어내요. 물은 세균을 가지고 세탁기 밖으로 나가요. 하수구 에 들어가 앉아요. 깨끗해진 빨래들은 기지개 를 펴요. 빨래 끝!!</p> <p>■: (신호악기 울리면)멈춤! 한 줄 기차로 모여 요. 다음 스테이션으로 출발~</p>	
마 무 리 (2')	교 수 · 지 원	<p>1. 집단으로 모여 활동 평가하기</p> <p>■: 오늘은 어떤 신체표현활동을 해봤지요?</p> <p>■: 무엇을 표현할 때 가장 재미있었나요? 혹 시 힘들었던 동작이 있나요?</p> <p>■: 혹시 더 표현해보고 싶은 동작이 있나요?</p>	<p>반응양식 수정</p> <p>·활동 참여 후 기분을 소리, 표정 또는 표정판 (그림 or 사진)들기 등의 방법으로 표현한다.</p> <p>·말소리로 표현하기 어려운 경우 소리, 몸짓, 카 드 선택하기 등으로 표현할 수 있도록 보완대체 의사소통방법을 마련한다.</p>
평 가	일 반 유 아	<p>- 빨래의 움직임을 신체로 다양하게 표현할 수 있는지 평가한다.</p> <p>- 신체 각 부분을 적절히 조절하여 표현할 수 있는지 평가한다.</p>	
	특 수 교 육 대 상 유 아	<p>- 세탁기와 빨래의 움직임을 관심을 가지고 동영상을 바라보는지 평가한다.</p> <p>- 세탁기와 빨래의 움직임을 보고 몸을 움직이는지 평가한다.</p>	

◆ 용판동화내용

하양이의 세탁기 여행

하양이 : 애들아 안녕? 나는 OO의 옷 하양이야. 흑흑흑흑, 내가 더러워져서 OO이가 나를 입지 않는데. 내 옷에 세균이 잔뜩 붙어있거든. OO이랑 다시 친해지려면 저 세탁기 속에 들어가야 하는데 저 세탁기는 너무 무섭게 생겼어.

물 이 : 안녕? 내 이름은 물이야. 걱정마, 하양아! 네가 먼저 들어가 있으면 내가 들어가서 너를 꼭 안아줄게! 그리고 "삐삐삐" 소리가 들리면 내가 네 옷의 세균들을 모두 데리고 밖으로 나가서 널 깨끗하게 도와줄게.

하양이 : 진짜? 진짜? 아이 좋아~ 물이야! 얼른 와야해!

하양이가 세탁기 속으로 쓱 들어갔어요.

시작 버튼을 누르자 물들이 쏘아~하고 세탁기 안으로 들어와요.

물이 차오르자 뽁뽁뽁뽁~ 물들이 뱅글뱅글 돌아가요.

빠르게/ 천천히/ 점점 빠르게/ 점점 느리게/ 물들이 뱅글뱅글 돌아요.

뽁뽁 세탁기가 돌아가자, 빨래도 뱅글뱅글 돌아가요.

뽁뽁뽁뽁 세탁기가 점점 빨리 돌아가요. 빨래도 함께 빨리 돌아요.

휴~ 잠시 쉬어야지! 빨래가 반대로 돌아요. 천천히 돌아가요.

빨래와 물이 만났어요.

약속대로 물은 빨래를 꼬옥 안아주었어요.

신이난 물과 빨래는 손을 잡고 뱅글뱅글 돌며 신나게 춤을 추었어요.

어! 갑자기 소리가 들려요! "삐삐삐삐" 이제 헤어져야 할 시간 이예요.

물이는 약속대로 빨래의 몸에 있는 세균들을 모두 떼어서 밖으로 나가요.

찰찰찰찰~ 세균들을 떼어낸 물들은 하수구로 들어가요.

빨래들은 "안녕! 고마워!"하고 손을 흔들며 인사를 해요.

이제 세탁기가 멈추었어요.

깨끗하게 빨아진 빨래들이 세탁기 속에서 나와 탁탁탁 소리를 내면서 퍼지고 있어요.

빨 래 : "아이 시원해! 아이 깨끗해!"

즐거운 빨래 끝! 자~ 이제 OO이를 만나러 가자!

하양이는 OO이를 만나러 갈 수 있겠지요?

◆ 활동장면

* 협력형태 : 스테이션 *



‘하양이의 세탁기 여행’ 용판 동화
(■ - 대집단 도입활동 진행)



스테이션1. ‘물이 되어보아요’
(교육보조원- ‘스테이션1’ 활동방법 안내 및 진행)



스테이션2. ‘빨래가 되어보아요’
(□ - ‘스테이션2’ 활동방법 안내 및 진행)



스테이션3. ‘빨래가 깨끗해졌어요’
(■ - ‘스테이션3’ 활동방법 안내 및 진행)

◆ 신체활동을 스테이션으로 적용 후 제언

장
점

- 기다리는 시간이 줄어들어 유아들이 실제 활동에 의미 있게 참여하는 시간이 증가한다.
- 활동과 전이가 패턴적으로 이루어져 유아의 선택적 주의 집중과 환기에 도움이 된다.

단
점

- 각 스테이션을 담당할 교사(ex.성인 인력) 부족 시 교수의 질적 차이가 발생할 수 있다.
- 한 공간에서 3개 이상의 스테이션이 동시에 진행되므로 소란스럽다.

제언및기타의견

- 3개의 스테이션을 돌면서 활동을 하고, 대집단으로 전체 유아가 모여 희망유아를 중심으로 신체 표현을 한 번 더 해볼 수 있다.

2) 게임

활동명	어떤 기관으로 갈까요?	연령	활동영역	협력교수형태
		만3세	게임	팀티칭

학습목표				
일반유아		특수교육대상유아(수정목표)		
<ul style="list-style-type: none"> 경찰서, 소방서, 병원 기관에 관심을 갖는다. 공공 기관은 우리를 도와주는 곳임을 안다. 게임 규칙을 지켜 즐겁게 게임을 한다. 		<ul style="list-style-type: none"> 게임방법을 알고 스스로 게임에 참여한다. 게임에 관심을 가지고 자신의 차례에 게임에 참여한다. 		
활동자료		공공기관 모형(경찰서, 소방서, 병원), 다른 사람의 도움이 필요한 상황 사진(불이 난 모습, 교통사고가 난 모습, 환자를 치료하는 모습 등), 해당 사진자료가 붙여진 주사위, 게임 활동 그래프		
학습 단계 (분)	학습 과정 (협력 형태)	교수 · 학습과정		
		활동 방법 (교사발문) 일반교사 (□) 특수교사 (■)	활동 방법 수정	
도입 (3')	팀 티 칭	1. 오늘의 활동을 소개하기 □: 지난 시간에 우리 동네의 어떤 기관에 대해서 알아보았는데, 여기에 뭐라고 적혀있는가요? (각 기관의 전화번호) 이 기관은 어떤 기관이었나요? (이야기나누기 시간에 사용한 마크, 전화번호가 표시된 경찰서, 소방서, 병원 모형을 각각 보여준다.) □: 오늘은 숲속 다람쥐반 친구들에게 도움이 필요할 때 어디로 가야하는지를 게임을 통해 알아봐요.	눈에 보이지 않는 지원 ·특별실 (당동댕 도레미방) 바닥에 마커를 이용하여 자신의 자리를 표시하여 착석을 유도한다. 선호도 활용 ·숫자에 대한 선호도를 활용하여 공공기관 모형에 적합한 기관의 전화번호를 읽도록 지원한다. 유) 공공기관에 일하시는 분들의 명칭을 성별 구분 없이 정확히 사용한다.	
		1. 게임 자료를 소개하기 ■: 이게 뭐예요? (주사위를 보여준다) ■: 주사위에 붙어있는 그림은 어떤 그림이에요? (이야기 나누기 시간의 경찰서가 하는 일 그림을 보여준다.) □: 길을 잃어 버렸는데 병원으로 가면 어떨까요? □: 그림 주사위를 굴려서 이 그림카드가 나온다면 어디로 가야할까요? □: 누가 이 그림과 같은 그림을 찾아 와줄 수 있는 친구 있는가요? ■: 친구가 같은 그림을 가지고 왔나요?	눈에 보이지 않는 지원 ·출발선과 도착선을 색깔 종이테이프로 표시하여 유아가 자신의 순서에 올바른 위치에서 기다릴 수 있도록 지원한다. ·지난 이야기나누기 시간에 사용한 공공기관 모형을 활용하여 익숙함을 통해 활동에 흥미를 제공한다. 시각적 단서	

	<p>■: 친구가 가져온 이 그림은 그래프 어디에 붙이면 될까요? 소방관 위일까요? 아니면 의사 위일까요?</p> <p>■: 이 그림은 어떤 그림인가요? (이야기 나누기 시간의 소방서가 하는 일 그림을 보여준다)</p> <p>□: 이 그림과 같은 그림을 찾아와 친구들에게 보여줄 친구 있는가요?</p> <p>■: 이 그림은 어디에 붙여야 될까요?</p> <p>■: 마지막으로 이 그림은 어떤 그림인가요? (이야기 나누기 시간의 병원이 하는 일 그림을 보여준다.)</p> <p>□: 이 그림은 어디에 있는지 가져와줄 친구 있는가요?</p> <p>■: 이번에는 두 명이 나와 주사위를 하나씩 굴려보고 그림에 맞는 기관을 찾아가 붙여보기로 해요.</p> <p>2. 약속과 팀을 정하기</p> <p>□: 오늘은 분홍 줄과 파랑 줄이 □ 선생님과 함께 팀이 될 건데, 누가 나와서 팀 이름을 궁금이 상자에서 뽑아볼까요?</p> <p>■: 노란 줄과 초록 줄은 ■선생님과 함께 팀이 될 거예요. 우리 팀에서는 누가 나와서 이름을 뽑아줄까요?</p> <p>■: 우리 게임하기 전에 지켜야 할 약속에 대해 이야기 해 볼게요. 어떤 것이 있을까요?</p> <p>■: 자신의 차례가 아닌데 나와서 돌아다니면 될까요?</p> <p>□: 앉아있는 친구들은 어떻게 해야 할까요?</p> <p>3. 게임 하기</p> <p>■: 자 이제 선생님이 벨 소리를 울리면 출발하는 거예요! 준비 되었나요?</p> <p>■: 준비! 시작!</p>	<p>·공공기관 모형의 색과 도움이 필요한 상황 사진의 배지 색을 동일하게 제작하여 색을 통하여서도 분류를 할 수 있도록 지원한다. (경찰서-파랑, 소방서-빨강, 병원-흰색)</p> <p>교사의 지원</p> <p>·자리 이탈이 발생하는 유아들은 특수교육 실무원이 자신의 자리에 바르게 착석할 수 있도록 지원한다.</p> <p>·유아가 내용을 인지하지 못할 경우, 교사가 단서를 주거나 다시 한 번 설명한다.</p> <p>활동의 단순화</p> <p>·궁금이 상자에서 팀 이름을 뽑고, 교사가 가리키는 그래프 위쪽에 팀 이름을 붙이도록 지원한다.</p> <p>반응양식 수정</p> <p>·교사와 약속을 정할 시 하면 안 되는 행동은 손으로 X를, 해도 되는 행동은 손으로 O를 표시한다.</p> <p>또래의 지원</p> <p>·또래를 모방할 수 있도록 다 함께 응원을 하여 연습기회를 제공한다.</p> <p>교사의 지원</p> <p>·신체적 지원이 필요한 유아는 교사와 함께 게임 활동에 참여한다.</p> <p>선호도 활용</p> <p>·자신이 좋아하는 또래와 함께 게임에 참여하여 자발적으로 활동할 수 있도록 지원한다.</p> <p>유) 주사위는 유아들이 잘 볼 수 있게 크게 제작하되 안전을 위해 무게와 재질을 고려하여 준비한다.</p>
	<p>1. 게임을 마무리하기</p> <p>□: 숲속 팀은 경찰서(소방서, 병원)에서 하는</p>	<p>반응양식 수정</p>

마 무 리 (2')	팀 티 칭	<p>일을 몇 개 가지고 왔나요?</p> <p>■: 다람쥐 팀은 경찰서(소방서, 병원)에서 하는 일 그림 사진을 몇 개 가지고 왔나요?</p> <p>2. 활동을 평가하기</p> <p>■: 이렇게 오늘 우리 동네에서 볼 수 있는 기관과 각 기관에서 하는 일로 게임을 해 보았는데, 어땠나요?</p> <p>■: 왜 그런 생각이 드나요?</p> <p>■: 어떤 점이 재미있고, 어떤 점이 아쉬웠어요?</p> <p>□: 친구들이 모두 잘 가지고 와 주었는데, 열심히 한 경찰 팀에게 소방서 팀이 잘했다는 박수를 쳐 줄 수 있나요?</p> <p>□: 다함께~~! 잘했다는 박수를~ 잘했다. 잘했다.</p> <p>■: 경찰 팀도 열심히 해준 소방서 팀에게 잘했다는 박수를 쳐 줄 수 있나요?</p> <p>■: 잘했다는 박수를 잘했다! 잘했다! 잘했다!</p> <p>3. 사후 연계 및 전이활동을 안내하기</p> <p>□: 선생님이 역할영역에 경찰관과 소방관, 의사가 될 수 있도록 옷을 준비해 놓을게요. 자유선택활동 시간에 해보도록 해요.</p> <p>■: 이제 수업 끝나고 다시 숲속 다람쥐 반으로 갈 거예요. 선생님이 부르는 친구부터 한 줄로 선생님 앞에 서주세요.</p>	<p>·활동과 관련하여 자신의 기분을 기분카드를 사용하여 표현하고, 즐거웠던 활동을 몸짓으로 표현하도록 지원한다.</p> <p>시각적 단서</p> <p>·게임 활동과 관련된 3종류의 사진을 제공하여 즐거웠던 활동을 선택할 수 있도록 지원한다. (주사위 굴리는 사진, 같은 사진을 찾는 활동사진 등)</p> <p>교사의 지원</p> <p>·정확한 발음으로 말할 수 있도록 교사가 유아의 이야기를 확대(아동발화를 의미적으로 보완)하여 유아가 다시 모방하여 말하도록 지원한다.</p> <p>·자리 이탈이 발생하는 유아들은 특수교육 실무원이 자신의 자리에 바르게 착석할 수 있도록 지원한다.</p> <p>도래의 지원</p> <p>·옆의 도래와 함께 손을 마주치며 칭찬의 박수를 치도록 지원한다.</p> <p>유) 상대팀에게 진심으로 칭찬 박수를 할 수 있도록 구체적으로 칭찬요소를 이야기한다.</p>
		<p>일반 유아</p> <p>– 경찰서, 소방서, 병원 기관이 어떤 일을 하는 곳임을 아는지 평가한다.</p> <p>– 공공 기관은 우리를 도와주는 곳임을 아는지 평가한다.</p> <p>– 게임 규칙을 지켜 즐겁게 게임을 하는지 평가한다.</p>	<p>특수 교육 대상 유아</p> <p>– 게임방법을 알고 스스로 게임에 참여하는지 평가 한다.</p> <p>– 게임에 관심을 가지고 자신의 차례에 게임에 참여하는지 평가한다.</p>

◆ 활동장면

* 협력형태 : 팀티칭 *



도입 - 전시학습 상기 활동 모습



전개 - '기관 찾아가기' 활동 방법



'기관 찾아가기' 활동 모습
(□ - 게임 활동 마무리 및 평가)



우리가 찾아온 사진을 알아보요
(■ - 유아들의 게임 활동 지원)

◆ 게임을 팀티칭으로 적용 후 제언

장점

- 팀 게임으로 진행되어서 각 팀의 교사가 일반유아와 특수유아 구분 없이 자연스럽게 지원이 가능하다.
- 팀 게임에서 팀티칭이 진행되었기에 교사-유아 간 비율이 낮아 상호작용이 활발하다.

단점

- 한 교사가 수업을 진행할 때, 다른 교사가 방관자가 되는 경우가 발생한다.
- 수업 전 교사 간 많은 협의가 필요하다.
- 일반교사가 특수유아의 돌발행동의 중재에 어려움을 겪는다.

제언 및 타의견

- 팀티칭으로 게임이 진행되었을 경우, 도입-전개-마무리가 모두 팀티칭으로 진행되는 것 보다는 도입과 전개에서는 교수-지원 형태 혹은 평행교수 등의 다른 협력교수가 적용되어 진행된다면 단점으로 거론되어진 한 교사가 방관자가 되거나 돌발행동 중재의 어려움을 완화시킬 수 있을 듯하다. 또한 팀티칭으로 게임을 전개할 때 각 팀을 한 교사가 지원하는 방법(현 지도안에서 적용된 방법이다) 이외에도 한 교사가 진행을 하고 다른 교사가 유아들의 활동을 지원하는 방법의 팀티칭 방안 등도 특수교육대상유아의 특성에 따라 고려해볼 가치가 있다.

활동명		연령	활동영역	협력교수형태
동글동글 공을 전달해요		만3세	게임	평행교수
학습목표				
일반유아		특수교육대상유아 (수정목표)		
<ul style="list-style-type: none"> · 다른 사람에게 공을 떨어트리지 않고 전달한다. · 신체 각 부분을 조절하여 공의 방향과 위치를 바꾸어 움직인다. · 함께 정한 규칙을 지킨다. 		<ul style="list-style-type: none"> · 또래를 모방해 공의 방향, 위치를 바꾸어 전달한다. · 공의 특성에 관심 가지고 다른 사람에게 전달한다. 		
활동자료		지름 15~20cm 정도의 탕탱볼 12개, 바구니 4개, 신호악기		
학습 단계 (분)	학습 과정 (협력 형태)	교수 · 학습과정		
		활동 방법 (교사발문) 일반교사 (□) 특수교사 (■)	활동 방법 수정	
도 입 (5')	교수 - 지원	<p>1. '공' 노래를 부르며 주의집중하기</p> <p>■/□: 발로 뽕~ 차면 슛 골인~ 방망이로 탁 치면 홈런~ 때구르르 굴러가서 스트라이크~ 왔다 갔다 왔다 갔다 탁구공~</p> <p>2. 공에 대한 경험 나누기</p> <p>□: 이 바구니 안에는 무엇이 들어 있을까요? (유아가 나와 바구니 안에 들어있는 공을 만져보고 설명하도록 한다.)</p> <p>어떤 모양인가요? 어떤 크기는 어떤가요? (공을 꺼내 친구들에게 보여주도록 한다.)</p> <p>공을 가지고 놀이한 적이 있는가요? 공으로 어떤 놀이를 해 보았나요?</p> <p>3. 오늘의 활동 소개하기</p> <p>□: 오늘은 공을 친구들에게 전달해보는 게임을 해보기로 해요.</p>	<p>눈에 보이지 않는 지원</p> <p>· 생활주제와 관련하여 일과 내에서 반복적으로 접하여 익숙한 노래를 주의집중 자료로 활용한다.</p> <p>반응양식 수정</p> <p>· 두 가지 선택적 질문을 제공하여 유아가 몸짓/소리/표정 등을 통하여 질문에 답하도록 지원한다. (ex 동그란 모양인가요? 네모난 모양인가요? - 몸짓으로 동그라미를 표현하거나, 교사의 질문에 고개를 끄덕인다.)</p> <p>선호도 활용</p> <p>· 발표하기를 좋아하는 유아가 앞에 나와서 공을 만져보고 바구니에서 꺼내 친구들에게 보여주는 기회를 제공하여 활동에 참여하도록 한다.</p>	
전 개 (15')	평 행 교 수	<p>1. 평행교수 소개하기</p> <p>□: 오늘은 두 팀으로 나누어서 1팀은 □선생님과 2팀은 ■선생님과 게임을 할 거예요.</p> <p>□: ○○모둠과 ○○모둠은 1팀이 되어서 □선생님과 강당 앞에서, ○○모둠과 ○○모둠은 2팀이 되어서 ■선생님과 강당 뒤에서 활동을 할 거예요.</p>	<p>눈에 보이지 않는 지원</p> <p>· 활동 참여 빈도가 낮은 유아가 활동에 즐겁게 참여할 수 있도록 좋아하는 유아와 같은 팀으로 나누어 활동을 한다.</p>	

		<p>2. 평행교수 장소로 이동하기</p> <p>□: 그럼 한 줄 기차로 서서 이동할까요? 출발~</p> <p>3. 게임 자료 및 방법 소개하기</p> <p>■/□: 손으로 선생님이 이야기 하는 대로 움직여볼까요?</p> <p>■/□: 앞(뒤/옆/위/아래)을 가리켜 볼까요?</p> <p>■/□: 공을 앞(뒤/옆/위/아래)으로 전달하려면 어떻게 해야 할까요? (팀의 맨 앞에 앉아 있는 유아에게 공을 주고 옆의 친구에게 전달해보도록 한다.)</p> <p>■/□: 마지막에 앉아 있는 친구는 공을 어떻게 해야 할까요?</p> <p>4. 약속과 팀 정하기</p> <p>■/□: 어떻게 하면 떨어지지 않고 친구에게 공을 전달할 수 있을까요?</p> <p>■/□: 만약 공이 떨어지면 어떻게 해야 할까요?</p> <p>■/□: 게임을 하지 않는 친구들은 어떻게 하면 좋을까요?</p> <p>■/□: 공금이 상자 안에서 팀 이름을 뽑아 팀 이름 정해볼까요? (팀별로 한 명씩 나와 팀 이름을 뽑아 팀 이름을 정한다.)</p> <p>■/□: 빨강 줄은 ○팀이, 파랑 줄은 ○팀이 되어 게임을 할 거예요.</p> <p>5. 게임하기</p> <p>■/□: 자 이제 선생님이 벨소리를 울리면 출발하는 거예요! 준비 되었나요? 준비! 시작!</p> <p>■/□: 옆에, 옆에, 옆에, 옆으로, 옆에, 옆에, 옆에 옆으로, 천천히 옮겨요 공을 옆으로 친구에게 전달하세요.</p>	<p>교사의 지원</p> <p>·자리 이탈이 발생하는 유아들은 특수교육 실무원이 자신의 자리에 바르게 착석할 수 있도록 지원한다.</p> <p>·유아가 내용을 인지하지 못할 경우, 교사가 단서를 주거나 다시 한 번 설명한다.</p> <p>유) 동시에 수업이 이루어지므로 두 팀이 최대한 거리를 두고 서로 등을 돌려 앉도록 자리를 배치한다.</p> <p>활동의 단순화 / 눈에 보이지 않는 지원</p> <p>·공 전달이 어려운 유아는 맨 뒷자리에 배치하여 공을 바구니에 넣을 수 있도록 스스로의 활동 참여를 촉진한다.</p> <p>·신체 균형 잡기가 힘들어 다리 사이로 공을 전달하기 어려운 유아는 허리 옆 혹은 다리 옆으로 공을 전달할 수 있도록 활동을 수정한다.</p> <p>시각적 단서</p> <p>·공을 전달하는 (앞/뒤/위/옆) 그림사진을 제공하여 유아가 그림사진을 확인하여 스스로 활동에 참여할 수 있도록 지원한다.</p> <p>교사의 지원</p> <p>·신체적 지원이 필요한 유아는 교사와 함께 게임 활동에 참여한다.</p>
마 무 리 (2')	평 행 교 수	<p>1. 게임 마무리 및 평가</p> <p>■/□: 어느 팀의 공이 먼저 도착했나요?</p> <p>■/□: 친구들과 함께 게임을 해보니 기분이 어떤가요?</p>	<p>반응양식 수정</p> <p>·활동과 관련하여 자신의 기분을 기분카드를 사용하여 표현하고, 즐거웠던 활동을 몸짓/표정/소리 등으로 표현하도록 지원한다.</p>

		<p>■/□: 어떤 점이 재미있었나요?</p> <p>■/□: 공을 어떻게 전달할 때 가장 어려웠나요?</p> <p>■/□: 다음에는 공을 어떻게 전달해보고 싶나요?</p> <p>■/□: 숲속다람쥐반 친구들이 모두 약속을 잘 지켜 공 전달하기 게임을 해주었네요. 다 함께 잘했다고 박수 쳐줄까요?</p> <p>■/□: 잘했다는 박수를 잘했다! 잘했다! 잘했다!</p> <p>2. 전이활동 안내 및 교실로 이동</p> <p>■/□: 우리 이제 교실로 내려가서 자유선택 활동을 할거예요. 쌓기 영역에 스펀지 공을 놓아두었어요. 블록으로 운동 경기장을 만들어보고 친구와 함께 공을 다양한 방법으로 굴려보며 전달해보세요.</p> <p>■/□: 교실로 내려갈까요? 앞에 있는 친구들부터 한줄 기차 서볼까요?</p>	<p>시각적 단서</p> <p>·실제 스펀지 공을 보여줌으로써 다음 활동에 대한 흥미와 관심도를 높여 자발적 활동 참여를 촉진한다.</p> <p>또래의 지원</p> <p>·선호하는 또래 혹은 모범적인 또래와 짝을 지어 손을 잡고 질서를 지키며 교실로 내려오도록 촉진한다.</p>
평가	일반 유아	<ul style="list-style-type: none"> - 다른 사람에게 공을 떨어트리지 않고 전달할 수 있는지 평가한다. - 신체 각 부분을 조절하여 공의 방향과 위치를 바꾸어 움직이는지 평가한다. - 함께 정한 규칙을 바르게 지키는지 평가한다. - 게임방법을 알고 스스로 게임에 참여할 수 있는지 평가한다. 	
	특수 교육 대상 유아	<ul style="list-style-type: none"> - 또래를 모방하여 공의 방향과 위치를 바꾸어 전달할 수 있는 평가한다. - 공의 특성에 관심을 가지고 다른 사람에게 전달할 수 있는지 평가한다. 	

◆ 활동장면

* 협력형태 : 평행교수 *



2개의 팀으로 나누어 평행교수를 진행하는 모습



두 팀으로 나누어 '공 전달하기' 활동 모습



'공 전달하기' 활동 모습
(□ - 게임 활동 방법 안내 및 진행)



'공 전달하기' 활동 모습
(■ - 게임 활동 안내 및 진행)

◆ 게임을 평행교수로 적용 후 제언

장점

- 교사-유아 간의 비율이 낮아 유아와의 상호작용이 활발하여 유아의 의견을 반영한 활동 전개가 가능하다.
- 특수교육대상유아가 한 팀당 2명씩 배정되기 때문에 교사가 특수교육대상유아의 활동을 지원하기에 효율적이었다.

단점

- 유아들이 다른 팀 활동에 대한 관심도가 높아 다른 팀 활동을 관찰하는 행동을 활동 도중에 보여 주의집중 유도가 필요했다.
- 다른 팀의 활동 진행을 관찰하며 수업 진행속도를 조절해야하는 어려움이 있다.
- 같은 수업을 두 팀으로 나누어 활동하기 때문에 교사의 수업진행 역량에 따라 활동의 질이 차이가 나는 단점이 있다.

제언및기타의견

- 평행교수로 게임이 진행될 경우 교사의 수업 질이 보장된다면 교사-유아 간의 비율이 낮아 상호작용과 활동 진행에 강한 장점이 있다. 하지만 각 팀의 유아들이 다른 팀의 활동에 관심을 보여 수업진행에 어려움이 있을 수 있기에 물리적 거리 혹은 경계를 두어 각 팀의 활동에 집중 할 수 있도록 촉진하며 수업종료가 동일하게 이루어지도록 각 활동별 시간을 정해놓는 등의 수업진행 방법 모색도 필요하다.

활동명	재미있는 우리나라 전통놀이	연령	활동영역	협력교수형태
		만3세	게임	스테이션

학습목표				
일반유아		특수교육대상유아 (수정목표)		
<ul style="list-style-type: none"> · 우리나라의 전통놀이에 대해 관심을 갖는다. · 우리나라 전통놀이의 방법을 알고 즐겁게 참여한다. 		<ul style="list-style-type: none"> · 우리나라의 전통놀이에 관심을 갖는다. · 우리나라의 전통놀이에 즐겁게 참여한다. 		
활동자료		전통놀이 동영상, 팀 표시 스티커(빨간색, 파란색, 노란색), 신호악기(징), 유니트 블록, 바구니, 골대, 고무신, 과녁판, 화살, 향아리, 놀이방법 안내판		
학습 단계 (분)	학습 과정 (협력 형태)	교수 · 학습과정		
		활동 방법 (교사발문) 일반교사 (□) 특수교사 (■)	활동 방법 수정	
도 입 (5')	교수 - 지원	1. 동영상을 보며 전통놀이에 대해 알아보기 □: 우리 친구들은 주로 무엇을 하고 놀이를 하나요? □: 옛날 어린이들은 무엇을 하면서 놀았을까요? □: 동영상으로 옛날 어린이들이 어떤 놀이를 했는지 볼까요? (전통놀이 동영상을 본다.) □: 어떤 놀이를 하고 있나요? □: 동영상에 나온 놀이 중 해보았던 놀이가 있는가요? □: 해보고 싶은 놀이가 있는가요? 2. 오늘의 활동 소개하기 □: 오늘은 우리 부모님이나 할머니, 할아버지처럼 옛날 아이들이 했던 놀이를 해보기로 해요.	<div>교재 수정</div> ·동영상의 전통놀이를 그림 자료로 만들어 유아에게 보여주며 주의집중을 하며 어떤 놀이인지 흥미를 가질 수 있도록 지원한다. <div>반응양식 수정</div> ·동영상의 전통놀이 중 자신이 하고 싶은 놀이를 몸짓/소리/표정 등으로 표현하도록 지원한다. (동영상의 놀이 모습을 모방하거나 교사가 보여주는 놀이 중 하고 싶은 놀이에 고개를 끄덕인다)	
		1. 팀과 약속 정하기 ■: 오늘은 3팀으로 나누어 게임을 할 거예요. ■: 같은 색 스티커를 붙이고 있는 친구들과 같은 팀이 될 거예요. 함께 모여 볼까요? ■: 게임을 하면서 지켜야할 약속에는 어떤 것들이 있을까요? ■: 바닥에 왜 화살표가 붙어 있을까요? ■: 게임을 하면서 종소리가 들리면 어떻게 해야 할까요? ■: 게임이 끝나고 다른 놀이 영역으로 옮길 때 어떻게 해야 할까요?	<div>선호도 활용</div> ·자신이 선호하는 색깔을 먼저 고를 수 있도록 하여 활동에 적극적으로 참여하도록 촉진한다. <div>시각적 단서</div> ·팀 표시 스티커의 색깔을 보여주고 원하는 색을 고를 수 있도록 지원하여 스스로 팀을 정할 수 있도록 한다. <p>유) 각 영역의 활동시간은 5분으로 하며 종소리로 활동 종료를 알린다.</p>	
전 개 (20')	스테이션			

	<p>2. 각 스테이션 장소로 이동하기</p> <p>□: 빨간색 스티커를 붙이고 있는 친구들은 □ 선생님과 파란색 스티커를 붙이고 있는 친구들은 ■선생님과 노란색 스티커를 붙이고 있는 친구들은 △선생님과 게임을 하러 출발할까요? (팀별로 한 줄로 서서 교사 3명이 각 스테이션으로 인솔하여 이동한다.)</p> <p>3. 스테이션별 활동 진행하기</p> <p>[스테이션 1] - 비석치기</p> <p>□: 이 영역에는 무엇이 있는가요?</p> <p>□: 블록을 가지고 어떤 놀이를 할 수 있을까요? (친구들에게 예측한 놀이를 보여준다.)</p> <p>□: 옛날 어린이들은 블록처럼 생긴 납작한 돌로 ‘비석치기’라는 놀이를 했대요.</p> <p>□: 비석치기를 해 본적 있는가요?</p> <p>□: (교사가 시범을 보이며)비석치기는 납작한 돌을 세워두고, 한 개의 돌은 머리카락, 어깨, 손등, 발등에 놓고 세워진 돌에 떨어뜨려 넘어뜨리는 놀이예요.</p> <p>□: 블록을 하나 가지고 출발선 앞에 서볼까요?</p> <p>□: 블록을 어느 곳에 올려두고 싶은가요?</p> <p>□: 손등 위에 있는 블록을 떨어뜨려 세워진 블록을 넘어뜨려 볼까요?</p> <p>□: 블록을 손등 말고 다른 부분에 놓아볼까요?</p> <p>□: 비석치기를 해보니 어떤 기분이 드나요?</p> <p>□: 블록을 어디에 올려놓았을 때 가장 힘들었나요?</p> <p>□: (종소리를 들려주며) 어떤 소리가 들리나요?</p> <p>□: 화살표를 따라 다른 영역으로 가볼까요?</p> <p>[스테이션 2] - 고무신 던지기</p> <p>■: 이 영역에는 무엇이 있는가요?</p> <p>■: 이것은 어떻게 사용하는 것일까요?</p>	<p>눈에 보이지 않는 지원</p> <p>·특수교육대상유아의 자리를 마지막에 가깝게 배치하여 다른 또래의 활동을 반복해서 관찰하여 모방할 수 있도록 지원한다.</p> <p>유) 활동 전 강당에 세 영역을 마련하고, 바닥에 화살표를 붙여 유아들이 이동하는 방향을 표시해준다.</p> <p>활동의 단순화</p> <p>·자발적 신체 조절이 힘들어 비석을 신체부위에 올려놓기 어려운 유아는 쉬운 자세를 통해 게임에 참여할 수 있도록 지원한다. (ex. 거드랑이 사이에 블록 끼우기, 머리와 어깨 사이에 블록 끼워 활동하기 등)</p> <p>교사의 지원</p> <p>·신체적 지원이 필요한 유아는 교사와 함께 게임 활동에 참여한다.</p> <p>교재 수정</p> <p>·대·소근육 사용이 숙달되지 않은 유아의 경우 게임에서 사용하는 블록보다 조금 더 큰 블록을 사용하여 활동할 수 있도록 한다.</p> <p>유) 유니트 블록이 떨어지면서 멀리 굴러가지 않도록 골대로 막아둔다.</p> <p>선호도 활용</p> <p>·본인이 선호하는 색의 고무신을 선택할 수 있도록 하여 게임에 대한 흥미를 촉진한다.</p> <p>활동의 단순화</p> <p>·고무신을 신고 발을 굴러 던지는 활동이 어려</p>
--	---	--

	<p>■: 옛날 어린이들이 신었던 ‘고무신’이라는 신 발이래요. 고무신을 신어볼까요?</p> <p>■: 어떤 느낌인가요?</p> <p>■: 동그라미 안에 써있는 숫자는 무엇일까요?</p> <p>■: 고무신과 과녁판으로 어떤 놀이를 할 수 있을까요? (친구들에게 예측한 놀이를 보여준다.)</p> <p>■: 이 영역에서는 ‘고무신 던지기’ 놀이를 해 볼 거예요.</p> <p>■: (교사가 시범을 보이며) 고무신 던지기는 고무신을 신고 출발선에 서서 과녁판이 있는 곳으로 고무신을 던지는 놀이예요.</p> <p>■: 어디에 고무신을 던져야 가장 높은 점수를 받을 수 있을까요?</p> <p>■: 마음에 드는 고무신을 신고 출발선 앞에 서볼까요?</p> <p>■: 신고 있는 고무신을 과녁판에 던져볼까요?</p> <p>■: 누가 가장 높은 점수에 고무신을 넣었나요?</p> <p>■: 고무신 던지기를 해보니 어땠나요?</p> <p>■: (종소리를 들려주며) 어떤 소리가 들리는가요?</p> <p>■: 화살표를 따라 다른 영역으로 가볼까요?</p> <p>[스테이션 3] - 투호놀이</p> <p>: 이 영역에는 무엇이 있는지 살펴볼까요?</p> <p>: (화살을 보여주며) 이런 도구를 가지고 놀이 해 본 적이 있는가요?</p> <p>: 향아리는 왜 있을까요?</p> <p>: 향아리 속에는 무엇을 넣을까요?</p> <p>: 어디에서 화살을 던져야 할까요?</p> <p>: (교사가 시범을 보이며) 이 영역에서는 화살을 던져 향아리에 넣는 놀이를 할 거예요.</p> <p>: 이 놀이의 이름은 무엇일까요?</p> <p>: 이 놀이의 이름은 ‘투호놀이’라고 한 대요.</p> <p>: 놀이를 할 때 지켜야 할 약속은 무엇이 있을까요?</p> <p>: 화살을 친구들이 있는 방향으로 던지면 어떻게 될까요?</p> <p>: 다른 친구가 놀이를 하는 동안 기다리는 친구들은 무엇을 하면 좋을까요?</p>	<p>을 경우 고무신을 바닥에 놔두고 발로 차 과녁판에 넣을 수 있도록 지원한다.</p> <p>교재 수정</p> <p>·고무신을 멀리 던질 정도의 균형감각과 협응력이 부족한 유아는 출발선보다 앞에서 고무신을 던질 수 있도록 한다.</p> <p>시각적 단서 / 선호도 활용</p> <p>·숫자에 대한 높은 선호도를 활용하여 과녁판의 자신의 점수를 알 수 있도록 숫자판을 보여주며 점수를 알려주고 교사/또래와 함께 점수를 읽어 본다.</p> <p>교사의 지원</p> <p>·신체적 지원이 필요한 유아는 교사와 함께 게임 활동에 참여한다.</p> <p>교재 수정</p> <p>·대·소근육의 조절과 협응력이 부족하여 향아리에 화살을 넣는 것이 부족한 유아는 입구가 넓고 큰 향아리를 사용하여 활동할 수 있도록 지원한다.</p> <p>선호도 활용</p> <p>·숫자에 대한 선호도가 높은 유아일 경우, 몇 개의 화살을 넣었는지 교사/또래와 함께 개수를 세어본다.</p> <p>교사의 지원</p> <p>·신체적 지원이 필요한 유아는 교사와 함께 게임 활동에 참여한다.</p>
--	---	---

		<p>: 화살을 세 개씩 나누어 던져볼까요?</p> <p>: 화살을 던질 때 어떻게 잡아야 할까요?</p> <p>: 화살을 몇 개 넣었나요?</p> <p>: 투호놀이는 어떻게 하는 게임이었나요?</p> <p>: 화살을 던지면서 기분이 어땠나요?</p> <p>: 약속을 잘 지키며 게임을 했나요?</p> <p>: (종소리를 들려주며) 어떤 소리가 들리나요?</p> <p>: 화살표를 따라 다른 영역으로 가볼까요?</p>	
마 무 리 (2')	교수 - 지원	<p>1. 대집단으로 모여 활동 평가하기</p> <p><input type="checkbox"/>: 다 같이 모여 볼까요?</p> <p><input type="checkbox"/>: 오늘은 어떤 놀이를 해보았나요?</p> <p><input type="checkbox"/>: 오늘 해 보았던 놀이 중 가장 재미있었던 놀이는 무엇인가요?</p> <p><input type="checkbox"/>: 다음에 또 해보고 싶은 놀이가 있나요?</p> <p><input type="checkbox"/>: 팀 친구들과 함께 이동하면서 힘든 점은 없었나요?</p> <p><input type="checkbox"/>: 다함께 잘했다고 박수 쳐줄까요?</p> <p><input type="checkbox"/>: 잘했다는 박수를 잘했다! 잘했다! 잘했다!</p> <p>2. 전이활동 안내 및 교실로 이동</p> <p><input type="checkbox"/>: 옛날 아이들이 했던 놀이 중에 딱지치기 놀이가 있었대요. 우리 이제 교실로 내려가서 딱지 접어 딱지치기 놀이를 해볼까요?</p> <p><input type="checkbox"/>: 빨간 팀 친구들부터 한줄 기차 서볼까요?</p>	<p>교사의 지원</p> <p>·정확한 발음으로 말할 수 있도록 교사가 유아의 이야기를 확대(아동발화를 의미적으로 보완)하여 유아가 다시 모방하여 말하도록 지원한다.</p> <p>·자리 이탈이 발생하는 유아들은 특수교육 실무원이 자신의 자리에 바르게 착석할 수 있도록 지원한다.</p> <p>또래의 지원</p> <p>·옆의 또래와 함께 손을 마주치며 칭찬의 박수를 치도록 지원한다.</p> <p>시각적 단서</p> <p>·실제 딱지와 딱지치기 방법을 보여줌으로써 다음 활동에 대한 흥미와 관심을 높여 자발적 활동 참여를 촉진한다.</p>
평가	일반 유아	<p>- 우리나라의 전통놀이에 대해 관심을 갖는지 평가한다.</p> <p>- 우리나라의 전통놀이를 방법을 알고 즐겁게 참여할 수 있는지 평가한다.</p> <p>- 함께 정한 규칙을 바르게 지키는지 평가한다.</p>	
	특수 교육 대상 유아	<p>- 우리나라의 전통놀이에 관심을 갖는지 평가한다.</p> <p>- 우리나라의 전통놀이에 즐겁게 참여하는지 평가한다.</p>	

◆ 활동장면

* 협력형태 : 스테이션 *



‘우리나라 전통놀이’ 이야기나누기 활동 모습
(■ - 대집단 도입활동 진행)



스테이션1. ‘투호 놀이를 해보아요’
(교육보조원- ‘스테이션1’ 활동방법 안내 및 진행)



스테이션2. ‘비석치기를 해보아요’
(□ - ‘스테이션2’ 활동방법 안내 및 진행)



스테이션3. ‘고무신 던지기를 해보아요’
(■ - ‘스테이션3’ 활동방법 안내 및 진행)

◆ 신체활동을 스테이션으로 적용 후 제언

장
점

- 교사-유아간의 비율이 낮아 상호작용 빈도가 높았으며 정해진 시간 안에 유아들이 충분히 활동을 경험할 수 있다.
- 각 팀별 특수교육대상유아가 1~2명이 배치되어 활동 지원이 용이하다.
- 정해진 시간에 생활주제와 관련된 3가지 활동을 할 수 있어서 유아들이 흥미도가 높다.

단
점

- 스테이션이 반복되면서 마지막 팀 활동에서 교사의 수업 질이 가장 높아져 수업활동의 불균형이 발생한다.
- 한 교사가 한 스테이션을 담당하기 때문에 다른 스테이션에서 특수교육대상유아가 어떻게 활동하고 어떤 지원을 받는지에 대한 이해도가 낮다.
- 시간에 맞춰 스테이션이 돌아가기 때문에 교사와 유아들이 산만해진다.

제언
및
기타
의견

- 스테이션을 통하여 게임을 진행할 경우 특수교육대상유아의 특성에 맞는 교육적 지원이 제공되기 위해 일반교사와 특수교사의 지속적이고 반복적인 정보교환과 협의가 필수 전제가 되어야 한다. 또한 각 교사는 개인적으로 유아의 활동지원에 불균형이 생기지 않도록 사전 준비를 위한 다양한 방법의 연구와 그에 따른 현장적용의 가능성 유무파악이 필요하다.

활동명		연 령	활동영역	협력교수형태
교통기관 빙고 게임		만4세	게 임	팀티칭
학 습 목 표				
일반유아		특수교육대상유아 (수정목표)		
<ul style="list-style-type: none"> · 다양한 교통기관의 명칭과 특징을 안다. · 게임을 통해 다양한 교통기관의 역할을 이해하고 규칙을 지켜 즐겁게 게임에 참여한다. 		<ul style="list-style-type: none"> · 다양한 교통기관의 명칭을 알고 그림을 선택한다. · 바른 자세로 규칙을 지켜 게임에 참여하고 친구의 동작을 모방한다. 		
활동자료		빙고 게임판, 돌림판, 팀 이름이 쓰여진 삼각대 3개, 비밀통(팀이름), 실로폰, 종, 교통기관 그림 카드 (작은 교통기관 그림카드), o,x 카드		
학습 단계 (분)	학습 과정 (협력 형태)	교수·학습과정		
		활 동 방 법(교사발문) 일반교사 (□) 특수교사 (■)	활동방법 수정	
도 입 (3')	팀 티 칭	<p>1. 동화 듣고 ('마법 주사위' 동화 듣기) 회상하기</p> <p>□: 친구들 어제 잠을 잘 잤나요? 선생님은 어제 이상한 꿈을 꿔어요. 누군가 와서 친구들에게 꼭 들려주라고 동화편지를 주고 갔어요. 우리 한번 어떤 내용인지 열어볼까요?</p> <p>□: 우리 친구들이 교통기관 친구들이 나갈 수 있도록 도와줄 수 있겠나요?</p> <p>□: 왜 나갈 수 있도록 도와주고 싶나요?</p> <p>□: 그럼 우리가 어떻게 하면 교통기관 친구들이 마법주사위에서 나올 수 있을까요?</p> <p>□: 그래요 선생님이 마법사에게 문제를 물어보고 왔어요.</p>	<p>교사의 지원</p> <ul style="list-style-type: none"> · 자리 이탈이 발생할 경우 특수교육실무원과 함께 착석할 수 있도록 한다. · 바른 자세(무릎 손)를 하고 동화를 볼 수 있도록 언어적 촉진을 한다. <p>환경적 지원</p> <ul style="list-style-type: none"> · 동화가 잘 보이고 잘 들리는 위치에 자리를 배치하고 선호하는 친구 옆 자리에 앉도록 한다. <p>활동의 단순화</p> <ul style="list-style-type: none"> · 동화를 듣고 난 후 등장인물의 명칭, 주요내용 등을 간단한 단어나 말로 되짚어 주어 동화 내용의 이해를 돕는다. 	
전 개 (15')	팀 티 칭	<p>1. 빙고게임 방법에 대해 이야기 나눈다.</p> <p>■: 마법사가 준 수수께끼를 빙고 게임으로 문제를 맞춰봐요.</p> <p>■: 빙고 게임은 몇 팀으로 하면 좋을까요?</p> <p>■: 누가 번호를 선택할까요?</p> <p>■: 그럼 문제는 누가 맞는 것으로 할까요?</p> <p>■: 정답을 맞힌 3개의 팀 그림이 한 줄로 되면 뭐라고 하면 될까요?</p> <p>2. 게임 약속에 대해 알아본다.</p> <p>■: 우리가 게임을 하기 위해서는 어떤 약속이 필요할까요?</p> <p>3. 비밀 통 속에 있는 카드를 뽑아서 팀 이름을 정한다.</p> <p>■: 어떤 친구가 나와서 팀 이름을 뽑을까요?</p>	<p>시각적 단서</p> <ul style="list-style-type: none"> · 규칙을 정할 때 규칙 관련 단어, 그림을 제시해 준다. <p>반응양식 수정</p> <ul style="list-style-type: none"> · 교사와 약속을 정할 시 하면 안 되는 행동은 손으로 X를, 해도 되는 행동은 손으로 O를 표시한다. <p>도래의 지원</p> <ul style="list-style-type: none"> · 특수교육상유아가 좋아하는 유아 또는 호의적인 유아를 앞, 뒤에 배치하여 이동시 적절한 촉진을 	

	<p>(비밀통에서 팀이름[자동차,비행기,배]을 뽑는다)</p> <p>4. 3팀 이름이 모두 정해지면 돌림판을 돌려 문제번호를 선택할 팀을 정한다.</p> <p>(앞으로 나와서 돌림판을 돌리는 유아선정은 이름표통을 이용한다)</p> <p>□: 돌림판을 돌려서 번호를 선택해야 하니까 이름표통에서 이름을 뽑겠습니다.</p> <p>“○○○”앞으로 나와 주세요.</p> <p>□: ○○팀이 나왔네요. ○○팀은 어떤 숫자를 선택할지 정하세요.</p> <p>(○○팀은 친구들과 함께 의논하여 번호를 결정한다)</p> <p>□: ○, × 퀴즈입니다. 다함께 읽어보세요.</p> <p>“여객선은 육상교통이다.”</p> <p>(생각할 시간을 준 후 신호음을 들려준다. 그대로 멈춰라!“땡 땡”)</p> <p>5. 교사의 신호음이 들리면 바른 자세, 멈춤 자세로 있는 팀에게 문제를 풀 수 있는 기회를 준다.</p> <p>■: ♡♡팀이 바르게 앉아 있었어요.</p> <p>정답을 친구들과 의논하세요.</p> <p>정답을 다함께 몸으로 말해보세요.</p> <p>■: “딩동댕”정답입니다! 1번 빙고판 위에 ♡♡팀 그림을 붙이겠습니다.</p> <p>6. 오답일 경우 다른 팀에게 기회를 준다.</p> <p>7. 같은 방법으로 빙고가 될 때까지 진행한다.</p> <p>8. 팀 그림이 한 줄(대각선, 직선)이 되어 “빙고”라고 외치면 게임이 끝난다.</p> <p>【 9개의 교통기관 빙고 게임 문제 】</p> <p>◎ 수수께끼 - 하나</p> <p>▪ ‘쌩쌩 굴러가는 바퀴’ 노래를 부르며 율동하기</p> <p>* 다른 팀은 노래를 불러주세요.</p> <p>◎ 수수께끼 - 둘</p> <p>▪ 그림 속에 무슨 일이 일어났나요? 어떤 교통기관의 도움이 필요할까요?→ 정답은 “소방차”입니다.</p> <p>◎ 수수께끼 - 셋</p> <p>▪ 노래 부르기 “간다간다”</p> <p>* 다른 팀은 노래 부를 수 있는 기회를 준다.</p>	<p>제공할 수 있도록 한다.</p> <p>·또래를 모방할 수 있도록 빙고 연습게임을 하도록 한다.</p> <p>눈에 보이지 않는 지원</p> <p>·특수교육대상유아들의 활동 참여도와 집중도를 높이기 위하여 팀 이름 뽑기, 돌림판 돌리기 등 과제 난이도가 어렵지 않는 활동에 기회를 준다.</p> <p>환경적 지원</p> <p>·문제를 제시할 때 청각장애유아가 교사나 친구의 이야기를 잘 들을 수 있도록 등을 지지 않고 정면을 바라보며 이야기 하도록 한다.</p> <p>시각적 단서</p> <p>·문제를 보여 줄 때 교통기관 그림과 글자를 함께 보여주도록 하여 활동 참여를 촉진한다.</p> <p>교사의 지원</p> <p>·자리 이탈이 발생하는 유아들은 특수교육 실무원이 자신의 자리에 바르게 착석할 수 있도록 지원한다.</p> <p>·유아가 내용을 인지하지 못할 경우, 교사가 단서를 주거나 다시 한 번 설명한다.</p> <p>선호도 활용</p> <p>·자신이 좋아하는 또래와 함께 게임에 참여하여 자발적으로 활동할 수 있도록 지원한다.</p> <p>또래의 지원</p> <p>·또래시범: o,x 정답을 맞출 때나 율동을 할 때 또래의 시범을 보고 동작을 비슷하게 해볼 수 있도록 지원한다.</p>
--	---	--

		<p>◎ ○×퀴즈 - 넷</p> <p>▪ 여객선은 육상교통이다. → 정답은 “×”입니다.</p> <p>◎ ○×퀴즈 - 다섯</p> <p>▪ 일하는 자동차 중에서 시멘트를 운반하는 자동차는? ①덤프트럭 ②레이콘 ③경찰차</p> <p>→ 정답은 “2번”입니다.</p> <p>◎ 이 그림자는 어떤 교통기관의 모습일까요? - 여섯</p> <p>→ 정답은 “기차”입니다.</p> <p>◎ 동화를 듣고 동화에 나오는 진술이는 어떤 교통기관을 이용해 여행을 했나요? - 일곱</p> <p>→ 정답은 “유람선”입니다.</p> <p>◎ 소리 듣고 맞추기 - 여덟</p> <p>▪ 다음 소리를 듣고 어떤 교통 기관의 소리인지 맞춰 보세요. 무슨 소리일까요?</p> <p>→ 정답은 “비행기”입니다.</p> <p>◎ 우리를 도와주는 자동차의 이름 3개를 말해 보세요. - 아홉 → 정답은 경찰차, 소방차, 구급차</p>	<p>·또래교수: 자리에서 일어나고 앉을 때나 동작으로 표현할 때 또래와 함께 손을 잡거나 또래의 촉진을 받아 활동에 함께 참여하도록 지원한다.</p> <p>교사의 지원</p> <p>·문제의 정답을 표현할 때 잘 모를 경우 유아의에 적절한 촉진(시범/언어적/신체적)을 제공한다.</p> <p>부분 참여 지원</p> <p>·활동 전체에 참여하기 어려운 경우 동작을 모방하거나 그림카드를 선택하는 부분에서 참여하거나 돌림판을 돌려 문제를 뽑는 역할을 할 수 있도록 지원한다.</p> <p>시각적 단서 제공</p> <p>·문제를 제시할 때 관련 그림을 보여주거나 정답을 제시할 때도 그림과 글자를 함께 제시하여 이해를 돕도록 한다.(작은 교통기관 그림카드)</p>
마 무 리 (2')	팀 티 칭	<p>1. 게임을 마무리하기</p> <p>(어느 팀이 빙고가 되었는지 빙고판을 확인한다. 팀 도우미가 목걸이 이름표를 정리해서 교사에게 준다.)</p> <p>2. 게임을 한 후 평가한다.</p> <p>■ 9가지 문제 중에서 어떤 문제가 가장 재미있었나요?</p> <p>□: 친구들과 함께 생각을 모아서 문제를 풀어보니까 어땠나요?</p> <p>□: 아쉬웠던 점은 무엇이었나요?</p> <p>3. 사후 연계 및 전이활동을 안내하기</p>	<p>반응양식 수정</p> <p>·활동과 관련하여 자신의 기분을 표정 그림카드를 사용하여 표현하고, 문제의 그림 중 가장 재미있었던 것에 스티커를 붙이도록 한다.</p> <p>교사의 지원</p> <p>·정확한 발음으로 말할 수 있도록 교사가 유아의 이야기를 확대(아동발화를 의미적으로 보완)하여 유아가 다시 모방하여 말하도록 지원한다.</p>
평 가	일반 유아	<p>- 다양한 교통기관의 명칭과 특징을 알고 있는지 평가한다.</p> <p>- 게임을 통해 다양한 교통기관의 역할을 이해하고 규칙을 지켜 즐겁게 게임에 참여하는지 평가한다.</p>	
	특수 교육 대상 유아	<p>- 다양한 교통기관의 명칭을 알고 그림을 선택할 수 있는지 평가한다.</p> <p>- 바른 자세로 규칙을 지켜 게임에 참여하고 친구의 동작을 모방할 수 있는지 평가한다.</p>	

◆ 활동장면

* 협력형태 : 팀티칭 *



교통기관의 종류와 빙고 게임 방법 설명
(■/□ - 빙고 게임 방법 설명)



돌림판을 돌려 문제 번호 선택 팀 선정
(■ - 과제 수준이 높지 않는 활동 제시)



문제를 듣고 정답 그림카드 선택
(□ - 수정 자료 제시)



문제를 듣고 정답을 몸으로 표현
(■-문제 읽기, □-몸으로 표현한 동작을 강화)

◆ 게임을 팀티칭으로 적용 후 제언

장
점

- 한 교사가 문제를 내고 다른 교사는 시범 및 그림 자료를 제시하는 등 같은 수업 내용에서 다양한 시각적 자료와 언어전달을 동시에 할 수 있었다.
- 두 교사의 역할 공유를 통해 특수교육대상유아 일반유의 특성을 고려한 수업이 진행되었다.

단
점

- 유아의 특성을 고려한 수정자료 제작, 문제 난이도 조정 등 사전 협의를 위한 시간이 많이 필요하다.
- 서로의 역할에 대해 공유하고 조정하는데 많은 시간이 필요하며 사전 협의회가 제대로 이루어지지 않았을 때는 한 교사의 일방적인 수업이 될 수 있다.

제언및기타의견

- 게임 활동에서 교사의 역할을 어떻게 분배하느냐에 따라 다양한 형태의 활동이 전개될 수 있을 것이다.
- 팀티칭으로 게임이 진행할 때 유아들의 특성을 고려하여 도입, 전개, 마무리에서 적합한 협력 교수 방법을 병합하여 활용하는 것이 필요하다.

활동명		우리나라 전통 놀이 윷놀이		연령	활동영역	협력교수형태
				만4세	게임	평행교수
학습목표						
일반유아				특수교육대상유아(수정목표)		
· 우리나라 전통놀이를 경험하고 즐긴다. · 전통놀이 윷놀이 게임에 즐겁게 참여한다.				· 우리나라 전통놀이에 관심을 갖고 명칭을 알아본다. · 바른 자세로 차례를 기다리고 윷놀이 게임에 참여한다.		
활동자료		윷놀이 판, 윷, 말 머리띠				
학습 단계 (분)	학습 과정 (협력 형태)	교수 · 학습과정				
		활동 방법(교사발문) 일반교사 (□) 특수교사 (■)		활동방법 수정		
도 입 (5)	교수 - 지원	1. 윷놀이 놀이 경험 이야기 나누기 · 윷놀이를 해 본 경험에 대해 이야기를 나눈다. □: 이것은 무엇일까요? □: 윷놀이를 해 본적이 있나요? □: 윷놀이를 누구와 함께 해 보았나요?		<div>환경적 지원</div> · 이야기가 잘 들리는 위치에 자리를 배치하고 선호하는 친구 옆 자리에 앉도록 한다. <div>시각적 단서</div> · 활동을 소개할 때 윷놀이와 관련된 단어, 그림을 제시해준다.		
전 개 (15)	평 행 교 수	1. 활동 및 평행교수 소개하기 · 활동 자료를 알아본다. □: 오늘은 우리 친구들과 게임을 해보려고 해요. 오늘 활동할 게임을 살펴볼까요? □: 어떤 것들이 있나요? □: 어떤 것이 가장 눈에 띄나요? □: 바닥에 어떤 그림이 그려져 있나요? □: 맞아요. 윷놀이예요. 윷놀이 해본적이 있나요? □: 어떤 방법으로 놀이하는 걸까요? □: ‘윷놀이’놀이방법을 알아보도록 할까요? □: 팀을 두 팀으로 나누어서 1팀은 □선생님과 2팀은 ■선생님과 게임을 할 거예요. □: 자. 그럼 ○○조와 △△조 1팀이 되어서 □선생님과 ☆☆조와 ♀♀조는 2팀이 되어서 ■선생님과 게임 활동하도록 해봐. 2. 평행교수 장소로 이동하기 □: 그럼 한 줄 기차로 서서 이동해봐요. 출발~		<div>도래의 지원</div> · 특수교육상유아가 좋아하는 유아 또는 호의적인 유아를 앞, 뒤에 배치하여 이동시 적절한 촉진을 제공할 수 있도록 한다. · 또래를 모방할 수 있도록 윷놀이 연습게임을 하도록 한다. <div>환경적 지원</div> · 문제를 제시할 때 청각장애유아가 교사나 친구의 이야기를 잘 들을 수 있도록 등을 지지 않고 정면을 바라보며 이야기 하도록 한다. <div>교사의 지원</div> · 자리 이탈이 발생하는 유아들은 특수교육 실무원이 자신의 자리에 바르게 착석할 수 있도록 지원한다.		

<p>3. 게임 자료 및 활동 방법 알아보기</p> <p>■/□: ‘윷놀이’ 게임 활동을 해볼거예요.</p> <p>■/□: ‘윷놀이’ 게임을 하려면 무엇이 필요할까요? 이것은 무엇일까요? 무엇을 할 때 사용하는 것일까요?</p> <p>■/□: 바닥에 어떤 그림이 그려져 있나요? 이 그림으로 무엇을 하면 좋을까요? (윷놀이 판을 탐색한다.)</p> <p>■/□: 윷놀이 판에는 어떤 것들이 있나요?</p> <p>■/□: 이 윷놀이 판은 어떻게 놀이하는 것일까요? (윷놀이 도구를 보고 게임방법을 알아본다.)</p> <p>■/□: 윷놀이는 어떻게 하는 것일까요?</p> <p>■/□: 이렇게 큰 윷놀이판에서는 작은 말 대신 누가 말을 하기로 했나요? (게임순서와 방법에 대해 이야기 나눈다.)</p> <div style="border: 1px solid black; padding: 5px; margin: 10px 0;"> <p style="text-align: center;"><놀이방법></p> <p>① 윷 주사위를 던져 나온 수만큼 사람이 말이 되어 움직인다.</p> <p>② 윷이나 모가 나오면 주사위를 한 번 더 던질 수 있다.</p> <p>③ 출발에서 시작하여 말이 다시 출발로 돌아오면 게임은 끝난다.</p> <p>④ 다른 편의 말이 있는 곳에 자기편의 말이 오면 다른 편의 말을 잡을 수 있다.</p> <p>⑤ 윷판 위의 큰 원에 도착하면 지름길을 사용할 수 있다.</p> </div> <p>4. 규칙 정하기</p> <p>• 즐겁게 윷놀이 게임을 하기 위해 어떤 규칙을 지켜야 할지 이야기 나눈다.</p> <p>■/□: 윷놀이를 즐겁게 하려면 어떻게 해야 할까?</p> <p>■/□: 어떻게 하면 안전하게 윷을 던질 수 있을까요?</p> <p>■/□: 기다리는 친구는 무엇이라고 응원을 해줄까요?</p> <p>■/□: 게임이 끝나고 난 후 정리는 어떻게 해야 될까요?</p> <p>5. 윷놀이하기</p>	<p>·유아가 내용을 인지하지 못할 경우, 교사가 단서를 주거나 다시 한 번 설명한다.</p> <div style="background-color: #f0f0f0; padding: 5px; margin: 10px 0;"> <p>반응양식 수정</p> <p>·교사와 약속을 정할 시 하면 안 되는 행동은 손으로 X를, 해도 되는 행동은 손으로 O를 표시한다.</p> </div> <div style="background-color: #f0f0f0; padding: 5px; margin: 10px 0;"> <p>선호도 활용</p> <p>·자신이 좋아하는 또래와 함께 게임에 참여하여 자발적으로 활동할 수 있도록 지원한다.</p> </div> <div style="background-color: #f0f0f0; padding: 5px; margin: 10px 0;"> <p>또래의 지원</p> <p>·또래시범: 윷 던지기, 윷놀이판 이동하기 등 또래의 시범을 보고 동작을 비슷하게 해볼 수 있도록 지원한다.</p> <p>·또래교수: 자리에서 일어나고 앉을 때나 윷놀이판에서 이동할 때 또래와 함께 손을 잡거나 또래의 촉진을 받아 활동에 함께 참여하도록 지원한다.</p> </div> <div style="display: flex; justify-content: space-between; margin: 10px 0;"> <div style="background-color: #f0f0f0; padding: 5px; width: 45%;"> <p>눈에 보이지 않는 지원</p> <p>·특수교육대상유아들의 활동 참여도와 집중도를 높이기 위하여 윷 던지기 활동처럼 과제 난이도가 어렵지 않는 활동에 기회를 준다.</p> <p>·윷놀이판에서 이동할 때 교사 또는 또래가 가리키는 곳으로 이동하도록 한다.</p> </div> <div style="background-color: #f0f0f0; padding: 5px; width: 45%;"> <p>활동의 단순화</p> </div> </div> <div style="background-color: #f0f0f0; padding: 5px; margin: 10px 0;"> <p>환경적 지원</p> <p>·규칙을 제시할 때 청각장애유아가 교사나 친구의 이야기를 잘 들을 수 있도록 등을 지지 않고 정면을 바라보며 이야기 하도록 한다.</p> </div> <div style="display: flex; justify-content: space-between; margin: 10px 0;"> <div style="background-color: #f0f0f0; padding: 5px; width: 45%;"> <p>시각적 단서</p> <p>·윷을 던졌을 때 몇 칸 이동해야 하는지 숫자 카드를 제시하여 관심을 유도하고 활동참여를 촉진한다.</p> </div> <div style="background-color: #f0f0f0; padding: 5px; width: 45%;"> <p>선호도 활용</p> </div> </div>
---	---

		<ul style="list-style-type: none"> • 유아가 나와 시범을 보이도록 한다. • 윷놀이 게임 규칙에 맞춰 윷놀이 게임을 한다. <p>6. 활동을 정리하고 제자리에 앉기</p> <p>■/□: 신체활동을 끝낸 어린이들은 제자리에 앉아요.</p>	<p>교사의 지원</p> <ul style="list-style-type: none"> ·자리 이탈이 발생하는 유아들은 특수교육 실무원이 자신의 자리에 바르게 착석할 수 있도록 지원한다. ·유아가 내용을 인지하지 못할 경우, 교사가 단서를 주거나 다시 한 번 설명한다. <p>유) 활동을 할 때 다른 팀의 활동을 관심을 갖지 않도록 영역을 구분하여 나누고 앉을 때 2팀이 서로 등을 돌려 앉을 수 있도록 자리를 배치한다.</p>
마 무 리 (2')	평 행 교 수	<p>1. 게임 평가하기</p> <ul style="list-style-type: none"> • 윷놀이 활동이 끝나고 알게 된 점, 느낀 점에 대해서 이야기 나눈다. <p>■/□: 오늘 어떤 놀이를 했나요?</p> <p>■/□: 윷놀이에서 무엇이 재미있었나요?</p> <p>■/□: 어려웠거나 속상한 점은 무엇이었나요?</p> <p>■/□: 윷놀이를 더 재미있게 하기 위해서 무엇을 더하면 좋겠나요?</p> <p>2. 확장 활동 안내하기</p> <p>■/□: 다음 시간에는 팀을 바꿔서 윷놀이를 해 봐요.</p>	<p>반응양식 수정</p> <ul style="list-style-type: none"> ·활동과 관련하여 자신의 기분을 표정 그림카드를 사용하여 표현한다. <p>교사의 지원</p> <ul style="list-style-type: none"> ·정확한 발음으로 말할 수 있도록 교사가 유아의 이야기를 확대(아동발화를 의미적으로 보완)하여 유아가 다시 모방하여 말하도록 지원한다.
평 가	일 반 유 아	<ul style="list-style-type: none"> - 우리나라 전통 놀이에 관심을 가지는지 평가한다. - 윷놀이 방법과 규칙을 지키며 즐겁게 게임에 참여 하는지 평가한다. 	
	특 수 교 육 대 상 유 아	<ul style="list-style-type: none"> - 우리나라 전통놀이에 관심을 갖고 명칭을 아는지 평가한다. - 바른 자세로 차례를 기다리고 윷을 정해진 공간에 던지며 윷놀이 판에서 이동할 수 있는지 평가한다. 	

◆ 활동장면

* 협력형태 : 평행교수 *



2개의 팀으로 나누어 평행교수를 진행하는 모습



두 팀으로 나누어 '윷놀이 게임' 설명하는 모습



'윷놀이' 활동 모습
(□ - 게임 활동 방법 안내 및 진행)



'윷놀이' 활동 모습
(■ - 게임 활동 방법 안내 및 진행)

◆ 게임을 평행교수로 적용 후 제언

장점

- 교사대 유아의 비율이 낮아 유아와의 상호작용이 활발하여 유아의 의견을 반영한 활동 전개가 가능하다.
- 특수교육대상유아가 한 팀당 2~3명씩 배정되기 때문에 교사가 특수교육대상유아의 활동을 지원하기에 효율적이었다.

단점

- 한 교실에서 동시에 두 집단의 활동이 진행되어 소란하고 유아들의 활동 집중도가 낮아진다.
- 다른 팀의 활동 진행을 관찰하며 수업 진행 속도를 조절해야하는 어려움이 있다.
- 같은 수업을 두 팀으로 나누어 활동하기 때문에 교사의 수업진행 역량에 따라 활동의 질이 차이가 난다.

제언및기타의견

- 수업의 형태, 내용에 따라 평행교수를 활용하거나 소집단으로 이루어지는 수업에 적합할 수 있다.
- 학급을 두 개의 집단으로 나눌 때 유아들의 특성, 수준을 고려하여 균등하게 나누는 것이 필요하다.

활동명	몸에 좋은 음식	연령	활동영역	협력교수형태
		만4세	게임	팀티칭/스테이션

학습목표				
일반유아		특수교육대상유아(수정목표)		
<ul style="list-style-type: none"> 우리 몸이 건강해 지는 음식에 대해 알고 음식을 골고루 먹어야 함을 안다. 규칙을 지키며 게임 활동에 즐겁게 참여한다. 		<ul style="list-style-type: none"> 우리 몸이 건강해지는 음식의 이름을 알고 그림을 선택한다. 바른 자세로 차례를 기다리고 참여한다. 		
활동자료		노래판, 각색한 ‘개미와 베짚이’ 테이블 동화, 음식사진, 동영상 자료, 팀이름 카드, 점수판, 음식 사진, 주방도구, 밥상, 음식 카드, 음식 주사위, 게임판, 말 머리띠, 점수판, 평가판, 스티커		
학습 단계 (분)	학습 과정 (협력 형태)	교수·학습과정		
		활동 방법(교사발문) 일반교사 (□) 특수교사 (■)	활동방법 수정	
도 입 (3')	팀 티 칭	<p>1. 동기 유발 (각색한 ‘개미와 베짚이’ 동화 듣기)</p> <p>■: 친구들 안녕? 나는 맛있는 음식을 먹고, 노래 부르기를 좋아하는 베짚이야. 만나서 반가워! 난 지금은 여러 가지 음식을 골고루 먹어서 이렇게 튼튼하지만 예전엔 많이 아팠던 적이 있었어. 내 이야기가 궁금하지 않니?(동화를 들려준다.)</p> <p>■: 동화를 잘 들었나요? 개미와 베짚이가 좋아했던 음식은 무엇이었나요? 개미는 건강해지고 베짚이는 똥똥해지고 아팠던 이유가 무엇이었을 까요?</p> <p>2. 동화 회상하고 활동 안내</p> <p>□: 여러 가지 음식 중에 몸에 좋은 음식과 좋지 않은 음식이 있어요. 오늘은 게임으로 우리 몸이 건강해지는 음식들을 알아볼 거예요.</p>	<p>교사의 지원</p> <ul style="list-style-type: none"> ·자리 이탈이 발생할 경우 특수교육실무원과 함께 착석할 수 있도록 한다. ·바른 자세(무릎 손)를 하고 동화를 볼 수 있도록 언어적 촉진을 한다. <p>환경적 지원</p> <ul style="list-style-type: none"> ·동화가 잘 보이고 잘 들리는 위치에 자리를 배치하고 선호하는 친구 옆 자리에 앉도록 한다. <p>도래의 지원</p> <ul style="list-style-type: none"> ·도래의 발표 모습을 관찰하고 모방하여 발표할 수 있도록 도래를 강화한다. <p>시각적 단서</p> <ul style="list-style-type: none"> ·실물 사진을 제시하여 동화 속에 나온 음식에 관심을 갖고 이름을 모방하여 말하도록 한다. 	
전 개 (15')	스 테 이 션	<p>1. 게임 방법 및 자료를 소개하기</p> <p>□: 건강팀과 안전팀은 게임대형으로 앉아주세요. 건강팀과 안전팀의 이름카드는 무슨색 인가요?</p> <p>바닥에는 무슨 색깔 선들이 있나요? 그래요. 초록색은 건강팀이 앉는 자리이고 빨간색은 안전팀이 앉는 자리예요. 또 파란색 동그라미는 자리 찾기가 어려운 친구가 쉽게 찾도록 표시해 두었어요.</p> <p>■: 오늘은 3가지의 게임을 할 거예요. 첫번째 게임은 「튼튼밥상을 만들어요」 게임이에요. 이 음식들로 어떤 게임을 할 수 있을까요? 맞아요. 우리 몸을 건강하게 만드는 음식을 골라 밥상을</p>	<p>시각적 단서</p> <ul style="list-style-type: none"> ·자신의 팀을 인식할 수 있도록 팀 이름과 그림을 제시해 주고 팀별 자리에 색깔을 표시해 준다. 	

	<p>차리는 게임이에요.</p> <p>■: 두번째 게임은 「음식 카드 뒤집기」예요. 어떤 음식이 있나요? 맞아요. 색깔이 있는 과일과 채소가 있는데 같은 색으로 뒤집기 하는 거예요.</p> <p>■: 세번째 게임은 「음식 주사위」 게임이에요. 이 게임은 어떻게 하는 것일까요? 맞아요. 주사위를 던져서 나온 음식그림 갯수에 따라 이동해요. 몸에 좋지 않은 음식이 나오면 한번 쉬었다가 이동해요.</p> <p>2. 게임 규칙 정하기</p> <p>□: 3가지의 게임을 나누어서 하려고 해요. 지난 시간에 나눈 건강팀, 안전팀으로 해볼 거예요. 팀별로 게임을 하려면 어떤 규칙이 필요할까요?</p> <p>□: 팀별로 이동을 해서 질서를 지켜 게임 해야 해요. 그리고 게임이 끝나면 다음 게임으로 이동해야 해요. 건강팀은 어떻게 응원해 볼까요?</p> <p>안전팀은 어떻게 응원해줄 수 있나요? 맞아요. 다른 친구를 응원해주세요. 지금 정한 규칙을 잘 기억하고 게임에 참여할 수 있나요?</p> <p>□: 선생님이 호명하는 팀은 허리손을 하고 대장을 따라 게임 자리로 앉아주세요. 건강3조, 안전3조/ 건강2조, 안전2조/ 건강1조, 안전1조 나오세요.</p> <p>3. 게임 실시하기</p> <p><스테이션1-튼튼밥상></p> <p>①음식을 칠판에 붙인다.</p> <p>②출발신호 칠판에 있는 점시, 냄비에 담긴 음식을 선택한다.</p> <p>③선택한 음식을 들고 길을 따라 가서 우리 팀의 밥상에 붙인다.</p> <p>④계속해서 게임을 진행하고 양 팀의 모든 유아가 음식을 붙인다.</p> <p>⑤양쪽 팀의 밥상을 살펴보고 보다 건강한 음식을 차린 팀을 알아보고 점수를 준다.</p> <p><스테이션-음식카드뒤집기></p> <p>①과일과 야채 카드를 바닥에 펼쳐 놓는다.</p> <p>②신호 맞춰 1명씩 나와서 카드를 뒤집는다.</p> <p>③계속해서 게임을 진행하고 양 팀의 모든 유아가 카드를 뒤집는다.</p> <p>④마지막 게임에서 양쪽 팀의 카드를 확인하고 적게 뒤집힌 팀에게 점수를 준다.</p>	<p>교사의 지원</p> <ul style="list-style-type: none"> ·자리 이탈이 발생하는 유아들은 특수교육 실무원이 자신의 자리에 바르게 착석할 수 있도록 지원한다. ·유아가 내용을 인지하지 못할 경우, 교사가 단서를 주거나 다시 한 번 설명한다. <p>반응양식 수정</p> <ul style="list-style-type: none"> ·교사와 약속을 정할 시 하면 안 되는 행동은 손으로 X를, 해도 되는 행동은 손으로 O를 표시한다. <p>또래의 지원</p> <ul style="list-style-type: none"> ·특수교육대상유아가 좋아하는 유아 또는 호의적인 유아를 앞, 뒤에 배치하여 이동시 적절한 촉진을 제공할 수 있도록 한다. ·또래를 모방할 수 있도록 다 함께 응원을 하여 연습기회를 제공한다. <p>교사의 지원</p> <ul style="list-style-type: none"> ·신체적 지원이 필요한 유아는 교사와 함께 게임 활동에 참여한다. <p>또래의 지원</p> <ul style="list-style-type: none"> ·또래 교수 : 또래와 함께 손을 잡거나 또래의 촉진을 받아 활동에 함께 참여하도록 지원한다. <p>선호도 활용</p> <ul style="list-style-type: none"> ·특수교육대상유아가 좋아하는 과일, 야채 그림을 활용하여 가리키는 카드를 선택할 수 있도록 한다.
--	--	---

		<p><스테이션3-음식 주사위></p> <p>①양 팀에서 도우미가 나와서 가위바위보를 해서 순서를 정한다.</p> <p>②양 팀에서 1명씩 나와서 주사위를 번갈아 가며 던진다.</p> <p>③몸에 좋은 음식이 1개 나온 팀은 게임판에서 1칸 앞으로 이동하고, 몸에 좋은 음식이 2개 나오면 2칸 앞으로 이동한다.</p> <p>④몸에 좋지 않은 음식이 나오면 이동하지 않고 제자리에 있다.</p> <p>⑤양 팀 중 먼저 도착한 유아의 팀에게 점수를 준다.</p>	<p>눈에 보이지 않는 지원</p> <p>·특수교육대상유아들의 착석 시간 및 과제집중시간을 고려하여 게임 순서를 정할 때 2~4번째 순서로 할 수 있도록 지원한다.</p> <p>반응양식 수정</p> <p>·팀 순서를 정할 때 가위,바위,보가 어려운 유아는 모형 손가락을 사용하여 표현하도록 한다.</p> <p>유) 주사위는 유아들이 잘 볼 수 있게 크게 제작 하되 안전을 위해 무게와 재질을 고려하여 준비 한다.</p> <p>유) 3개의 스테이션을 구성하기 위해서 업무실무원을 활용하여 쉬운 게임을 진행할 수 있도록 한다</p>
마 무 리 (2')	교 수 · 지 원	<p>1. 게임을 마무리하기</p> <p><input type="checkbox"/>: 게임을 마무리 하고 팀별로 각자 제자리에 앉아주세요.</p> <p><input type="checkbox"/>: 팀별로 점수판을 도우미가 가져오세요.</p> <p>어느 팀의 점수가 많이 있나요?</p> <p>2. 게임 평가하기</p> <p><input type="checkbox"/>: 게임을 하고 난 기분이 어땠나요?</p> <p>어떤 점이 재미있었나요?/ 어떤 점이 어려웠나요?(개인 평가판 이용)</p> <p><input type="checkbox"/>: 팀별로 나와서 자신이 가장 재미있었던 게임 그림에 스티커를 붙여주세요.</p> <p><input type="checkbox"/>: 게임을 할 때 규칙도 잘 지키고 모두 열심히 했어요. 칭찬박수를 쳐 봅시다.</p> <p><input type="checkbox"/>: 팀별 도우미 친구들은 게임도구를 정리해주세요.</p> <p>3. 사후 연계 및 전이활동을 안내하기</p>	<p>교사의 지원</p> <p>·정확한 발음으로 말할 수 있도록 교사가 유아의 이야기를 확대(아동발화를 의미적으로 보완)하여 유아가 다시 모방하여 말하도록 지원한다.</p> <p>·자리 이탈이 발생하는 유아들은 특수교육 실무원이 자신의 자리에 바르게 착석할 수 있도록 지원한다.</p> <p>시각적 단서 선호도 활용</p> <p>·점수판은 숫자와 그림 모두 활용하여 점수를 준다.</p> <p>·숫자에 대한 높은 선호도를 활용하여 자신의 팀 점수를 알 수 있도록 숫자판을 보여주며 점수를 알려주고 교사/도래와 함께 점수를 읽어본다.</p> <p>반응양식 수정</p> <p>·활동에 대한 평가로 표정판 그림 들기 또는 활동사진에 스티커를 붙일 수 있도록 한다.</p>
평 가	일반 유아	<p>- 게임을 통해서 즐겁게 몸이 건강해질 수 있는 음식을 알게 되었는지 평가한다.</p> <p>- 게임의 규칙을 지킬 수 있었는지 평가한다.</p>	
	특수 교육 대상 유아	<p>- 음식의 이름을 알고 있는지 평가한다.</p> <p>- 차례를 기다리며 게임을 할 수 있는지 평가한다.</p>	

◆ 활동장면

* 협력형태 : 스테이션 *



‘개미와 베히미’ 테이블동화
(■ □ - 대집단 도입활동 진행)



스테이션1. 튼튼 밥상 차리기
(■ - ‘스테이션1’ 활동방법 안내 및 진행)



스테이션2. 음식카드 뒤집기
(교육보조원- ‘스테이션2’ 활동방법 안내 및 진행)



스테이션3. 음식 주사위
(□ - ‘스테이션3’ 활동방법 안내 및 진행)

◆ 게임을 스테이션으로 적용 후 제언

장
점

- 팀 게임으로 진행되어서 각 팀의 교사가 일반유아와 특수교육대상유아 구분 없이 자연스럽게 지원이 가능하다.
- 팀 게임에서 팀티칭이 진행되었기에 교사-유아 간 비율이 낮아 상호작용이 활발하다.

단
점

- 스테이션의 종류에 따라 많은 수의 교사 또는 보조 인력의 지원이 필요하다.
- 수업 전 교사 간 많은 협의가 필요하고 자료를 준비하는데 시간이 많이 소요된다.
- 일반교사가 특수교육대상유아의 돌발행동의 중재에 어려움을 겪는다.

제언
및
타의견

- 스테이션을 통하여 게임을 진행할 때는 유아의 특성, 교재수정, 자리배치 등 다양한 조건들을 고려해야 한다.
- 스테이션을 구성할 때 수업의 형태, 내용에 따라 2개 이상의 선정하고 유아들의 특성을 고려하여 진행하는 것이 필요하다.
- 교사, 보조인력 등 수업에 참여하는 지원자들은 지속적인 정보교환 및 사전 협의가 필요하며 각 교사의 수업 적용 방법 등을 공유하면서 일관된 지도가 될 수 있도록 해야 한다.

3) 이야기나누기

활동명		연령	활동영역	협력교수유형
나도 집안일을 도울 수 있어요		만5세	이야기나누기	팀티칭
학습목표				
일반유아		특수교육대상유아(수정목표)		
<ul style="list-style-type: none"> · 가족을 위해 내가 할 수 있는 집안일을 실천하고, 가족과 화목하게 지낼 수 있다. · 가족을 위해 자기 주변을 깨끗이 하는 습관을 기른다. 		<ul style="list-style-type: none"> · 가족을 위해 내가 할 수 있는 집안일에 관심을 가진다. · 내가 할 수 있는 집안일을 1가지 이상 안다. 		
활동자료		활동 및 목표소개 슬라이드 카드, 동영상, 빨래바구니, 뒤집어진 양말, 정리가 안 된 놀이방, 현관, 빨래 건조대, 분리수거 안 된 재활용품, 모둠표시팻말, 집안일 사진 집안일을 수행할 공간과 소품, 종		
학습 단계 (분)	학습 과정 (협력 형태)	교수 · 학습과정		
		활동 방법(교사발문) 일반교사 (□) 특수교사 (■)	활동 방법 수정	
도입 (3')	팀 티 칭	1. 오늘의 활동을 소개하기 □: 친구들, 지난 시간에는 어떤 것을 배웠죠? 지난 시간에 우리 가족에 대해 알아보았는데, 이 비밀주머니에서 뭐가 나올까요? 친구들 중 에 주머니에 있는 슬라이드를 꺼내볼까요? ■: (슬라이드 카드를 붙이며 슬라이드를 같이 읽는다)오늘 활동들을 통해서 우리도 가족을 위 해 집안일을 도울 수 있게 될 거예요.	환경적 지원 ·유아의 특성에 따라 바닥과 의자 앞자리와 뒷 자리에 적절하게 자리를 배치한다. 교사의 지원 ·교사를 모방하여 손을 들고 참여할 수 있도록 하고 사전에 일반교사와 약속하여 성인의 도움 을 최소화 할 수 있는 활동에 참여시킨다.	
전개 (15')	팀 티 칭	1. 영상자료를 보며 집안일에 관심가지기 ■: (손인형을 끼고) 친구들 안녕? 동네 어머니 께서 집안일이 너무 힘들다며 친구들은 어떤 생각을 하고 있는지 동영상을 보내주셨어. 그럼 선생님과 동영상을 함께 볼까요? □: 영상속의 어머니는 왜 힘들셨을까요? □: 무엇 때문에 힘들셨을까요? □: 맞아, OO가 얘기한대로 뒤집혀 있는 양말 때 문에 힘들셨겠지요. ■: (어지럽혀져 있는 집안의 공간을 유아들이 말 할 때마다 그림카드를 붙인다.) □: 또 영상 속 어머니께서는 무엇 때문에 힘들 어 하셨을까요?	교사의 지원 ·동영상에 관심을 유지할 수 있도록 언어적 촉 진을 한다. 시각적 단서 ·집안이 어지럽혀져 있는 동영상속 그림이 있는 여러 가지 그림카드를 준비하여 유아가 선택하 여 참여하도록 한다.	

		<p>2. 내가 할 수 있는 집안일 찾아보기</p> <p>■: 너희들이 이야기한대로 영상 속 어머니는 집안 일 때문에 힘들어하셨는데 우리 반 친구들이 집에서 할 수 있는 일에는 무엇이 있을까요?</p> <p>□: (유아들이 맞출 때마다 아까붙인 공간에다 할 수 있는 집안일을 붙인다. 예: 식탁 위, 신발장 정리, 장난감 정리, 빨래물 접어주기, 빈 그릇 치우기 등)</p> <p>■: 이렇게 너희들이 말한 대로 집에서 할 수 있는 것들이 많이 있어요.</p> <p>3. 내가 할 수 있는 집안일 해보기</p> <p>□: 친구들이 할 수 있는 집안일을 그림 해볼까요?</p> <p>□: 이 빨래는 어떻게 하면 좋을까요?</p> <p>■:(실제 아무렇게나 있는 빨래바구니를 보여준다)</p> <p>■: (호명된 유아가 빨래개기, 분리수거하기, 정리 하기 등을 할 때에 자료제공하고 잘 정리하고 마무리하는지 코멘트 한다) OO가 빨래를 정리한 것을 볼까요?</p> <p>□: 재활용쓰레기는 어떻게 정리하면 좋을까요?</p> <p>□: 신발은 어떻게 정리하면 좋을까요?</p> <p>□: 이렇게 집에서 할 수 있는 일이 많이 있어요.</p> <p>□: 모둠별로 정해진 시간이 너희들이 애기한 집안일을 해봐요 (모둠별로 집안일을 해 본다)</p>	<p>활동의 단순화</p> <p>·글자를 읽을 줄 아는 유아의 경우 집안일에 대한 글자카드를 여러 개 준비하여 그 중 하나를 선택하도록 한다.</p> <p>교사의 지원</p> <p>·참여하기 위해 모방하여 손을 들 수 있도록 하고 교사의 시범에 따라 단어를 말하여 발표한다.</p> <p>또래의 지원</p> <p>·집안에서 할 수 있는 일 붙이기를 사전에 약속하여 함께 1명만 앞에 나가 붙이는 것이 아니라 같이 할 수 있도록 한다.</p> <p>선호도 활용</p> <p>·모둠에서 자신이 좋아하는 또래와 함께 참여하여 자발적으로 활동할 수 있도록 지원한다.</p> <p>·집안일 중에서 선호에 따라 선택할 수 있는 기회를 주고 참여한다.</p> <p>시각적 단서</p> <p>·모둠별로 정리할 때에 정리된 사진과 순서도를 준비하여 유아가 쉽게 참여하도록 한다.</p> <p>또래의 지원</p> <p>·같은 모둠의 친구들의 행동을 모방하거나 짝공의 지원을 받는다.</p>
마 무 리 (2')	팀 티 칭	<p>1. 게임을 마무리하기</p> <p>□: 모둠별로 집안일을 잘 했는지 보기로 해요</p> <p>■: (모둠별로 정리한 사진을 교사에 진행에 따라 컴퓨터로 보여준다)</p> <p>2. 활동을 평가하기</p> <p>□: 빨강 모둠이 정리한 사진을 볼까요?</p> <p>■: 빨강 모둠이 정리한 것을 보니 어때요? 양말이 깨끗하게 잘 정리되어 있지요. 잘했다 박수를 짹~짝~짝~</p> <p>□: 파랑 모둠이 정리한 사진을 볼까요?</p>	<p>반응양식 수정 활동의 단순화</p> <p>·활동과 관련하여 자신의 기분을 기분카드를 사용하여 표현하고, 즐거웠던 활동을 몸짓으로 표현하도록 지원한다.</p> <p>시각적 단서</p> <p>·내가 한 집안일을 글자나 그림으로 준비하여 보고 말하거나 손으로 짚을 수 있도록 한다.</p>

		<p>■: 파랑 모듬이 정리한 것을 보니 어때요? 양말이 깨끗하게 잘 정리되어 있지요. 잘했다 박수를 짹~짝~짝~(각 모듬별로 정리한 모습을 보여 주고 평가한다.)</p> <p>□: 집안일을 해보니 어땠어요?</p> <p>3. 사후 연계 및 전이활동을 안내하기</p> <p>□: 집에 가서 오늘 이야기한 집안일을 도와줄 수 있겠어요?</p> <p>□: 집에서 너희들이 얘기한 집안일을 도와주기로 해요.</p> <p>■: 이제 수업 끝나고 자유선택시간에 너희들이 집 안일을 연습할 수 있도록 조작영역, 역할 영역에 여러 가지 집안일을 할 수 있는 도구를 놓을 거예요. 연습해보세요.</p>	<p>교사의 지원</p> <p>·유아가 정리한 사진자료에 집중할 수 있도록 언어적 촉진을 한다.</p> <p>·유아가 잘 한 부분에 대해서는 칭찬하고 미리 약속한 칭찬강화판에 스티커를 받을 수 있다는 것을 상기하여 집중을 끝까지 하도록 지원한다.</p> <p>선호도 활용</p> <p>·선호하는 활동을 중심으로 자유선택시간에 할 수 있도록 하고 집에서도 연계할 수 있도록 한다.</p> <p>또래의 지원</p> <p>·또래와 함께 손을 잡고 다음활동으로 전이할 수 있도록 한다.</p>
평가	일반 유아	<p>- 유아가 도울 수 있는 집안일을 말할 수 있는지 평가한다.</p> <p>- 기쁜 마음으로 집안일을 돕겠다는 약속을 했는지 평가한다.</p>	
	특수 교육 대상 유아	<p>- 가족을 위해 내가 할 수 있는 집안일에 관심을 가지고 착석하는지 평가한다.</p> <p>- 내가 할 수 있는 집안일을 한 가지 이상 말할 수 있는지 평가한다.</p>	

◆ 활동장면

* 협력형태 : 팀티칭 *



두 교사가 함께 이야기나누기 도입
(□, ■ - 이야기나누기 주제 소개)



이야기나누기 주제 꺼내 소개하기
(■ - 특수유아에게 글자카드 뽑기에 참여시키기)



집안일 모듬활동 소개
(□, ■ - 활동방법 안내 및 진행)



‘나도 집안일을 도울 수 있어요’ 참여하기
(■ - 집안일 모듬별로 해 보기)

◆ 이야기나누기를 팀티칭으로 적용 후 제언

장점

- 사전준비로 인해 유아들이 즐겁게 참여할 수 있는 기회가 제공되었다.
- 대집단활동 중 모듬의 참여기회를 제공하여 모든 유아가 참여할 수 있었다.

단점

- 사전에 교사들의 협의와 연습이 많이 필요하다.
- 두 교사가 진행하여 자칫 시선이 분산될 수 있다.

제언및기타의견

- 유아의 발달에 따라 특수실무원이나 업무보조 선생님의 도움이 필요하다.

활동명		연령	활동영역	협력교수유형
바른 네티즌 골든벨		만5세	이야기 나누기	평행교수
학습목표				
일반유아		특수교육대상유아(수정목표)		
<ul style="list-style-type: none"> · 미디어에는 유익한 것과 유해한 것이 있음을 안다. · 규칙을 알고 게임에 즐겁게 참여할 수 있다. 		<ul style="list-style-type: none"> · 올바른 미디어 이용방법에 관심을 가진다. · 골든벨 문제를 듣고 O X 판을 들어 참여한다. 		
활동자료		네티즌 퀴즈 문제 10장, O X 판, 개인 점수판, 펜, 타이머, 컴퓨터 체조 그림자료		
학습 단계 (분)	학습 과정 (협력 형태)	교수 · 학습과정		
		활동 방법(교사발문) 일반교사 (□) 특수교사 (■)	활동방법 수정	
도입 (3')	교수 - 지원	<p>1. '컴퓨터 체조' 를 하면서 주의집중하기</p> <p>□: 선생님과 함께 컴퓨터 체조를 해봐요. (동영상을 보고 컴퓨터체조를 한다)</p> <p>2. 활동 및 활동목표 소개하기</p> <p>□: 우리가 그동안 배운 대로 미디어란 정보를 전송하는 매체로 우편, 전보, 신문, 잡지 등을 말해요. (미디어사용 동영상을 본다.)</p> <p>□: 인터넷과 컴퓨터를 안전하게 사용하는 것에 대해 그동안 배웠는데 오늘은 너희들이 바른 컴퓨터 사용에 대해 알게 바르게 알고 있는지 이야기하고 '바른 네티즌 골든벨'을 해 볼 거예요.</p>	<p>교사의 지원</p> <p>·유아에 따라 체조 동작을 하도록 신체적인 도움을 주거나 모방하고 적극적으로 참여하도록 언어적인 촉진을 한다.</p> <p>선호도 활용 시각적 단서</p> <p>·컴퓨터와 인터넷에 관심을 가지는 유아가 무엇인지 그림카드를 보고 말한다.</p>	
전개 (15)	평행 교수	<p>1. 활동 및 평행교수 소개하기</p> <p>□: '바른 네티즌 골든벨'을 할 때에 오늘은 두 모둠으로 나누어서 1모듬은 □선생님과 2모듬은 ■선생님과 함께 하도록 해요.</p> <p>2. 평행교수 장소로 이동하기</p> <p>■: 그럼 모듬별로 일어나서 옆 교실로 이동해요. 출발~~</p> <p>3. 미디어에 대해 이야기 나누기</p> <p>□/■: 컴퓨터로 할 수 있는 일을 무엇일까요?</p> <p>□/■: 인터넷으로 할 수 있는 일은 무엇일까요?</p> <p>□/■: 컴퓨터와 인터넷의 좋은 점은 무엇일까요?</p> <p>□/■: 인터넷을 활용해서 편해지거나 좋아진 것은 무엇이 있을까요?</p> <p>□/■: 인터넷이나 컴퓨터 사용 때문에 더 불편</p>	<p>또래의 지원 선호도 활용</p> <p>·모듬별로 이동할 때에 유아에 따라 또래와 함께 이동할 수 있도록 하고 이때 좋아하는 친구와 짝을 지어주고 자리에 착석할 수 있도록 한다.</p> <p>시각적 단서</p> <p>·미디어에 대해 이야기나누기를 할 경우 그림카드를 준비하여 바른 행동에는 웃고 있는 얼굴로 좋지 않은 행동에는 찡그린 얼굴을 힌트로 선택하여 교사의 질문에 대답하도록 한다.</p>	

평가	마 무 리 (2')	평 행 교 수	<p>해지거나 위험해진 것은 무엇일까요?</p> <p>□/■: 자 그럼 우리가 그동안 알아본 ‘바른 네티즌 골든벨’을 시작해 볼까요?</p> <p>4. ‘바른 네티즌 골든벨’하기</p> <p>□/■: 도우미는 앞에 나와서 O X 판과 점수판, 펜을 나눠 주도록 해요.</p> <p>□/■: 퀴즈를 내면 어떻게 할까? 맞는 문제는 O를 틀렸을 경우에는 X 판을 들어요. 그리고 점수판에 맞았는지 표시해요. 그럼 퀴즈 시작해요~</p> <p>□/■: 자~ 문제를 잘 듣고 생각해서 O X 판을 들어봐요.</p> <p>(문제를 내고 유아들이 채점한 후 점수를 스스로 계산하도록 한다.)</p>	<p>도래의 지원</p> <p>·유아에 따라 O X 판들기와 점수판에 맞춘 것을 표시하는 것을 사전에 도래와 약속을 하고 함께한다.</p> <p>활동의 단순화 교재 수정</p> <p>·점수판에 이름쓰기와 점수는 준비된 이름스티커나 활동스티커로 표시한다.</p>
			<p>1. ‘바른 네티즌 골든벨’평가하기</p> <p>□/■: 퀴즈대회는 재미있었나요?</p> <p>□/■: 이제 컴퓨터와 인터넷을 바르게 사용할 수 있게 되었나요?</p> <p>(실천행동을 그림을 보며 마무리한다.)</p> <p>□/■: 잘 알고 있었네요.</p> <p>2. 연계활동 안내하기</p> <p>□/■: 오늘 ‘바른 네티즌 골든벨’을 하며 알게 된 것을 집에서도 부모님과 함께 이야기해 보고 실천하도록 해요.</p>	<p>교사의 지원</p> <p>·‘바른 네티즌 골든벨’에 사전에 유아와 약속하고 지킨 것은 후에 칭찬스티커로 강화해준다.</p>
	일반 유아		<p>- 미디어에는 유익한 것과 유해한 것이 있음을 알았는지 평가한다.</p> <p>- 규칙을 알고 게임에 즐겁게 참여하였는지 평가한다.</p>	
	특수 교육 대상 유아		<p>- 올바른 미디어 이용방법에 관심을 가지고 착석하는지 평가한다.</p> <p>- 골든벨 문제를 듣고 O X 판을 들어 참여하는지 평가한다.</p>	

◆ 활동장면

* 협력형태 : 평행교수 *



두 집단에 함께 활동 소개하기
(□ , ■ - 이야기나누기 소개)



두 교실에서 평행 교수하는 모습
(□ - 이야기나누기 진행)



다른 교실에서 평행 교수하는 모습
(■ - 활동방법 안내 및 진행)



또래지원 받아 OX 판 들기
(■ - 사전에 또래와 약속하여 지원하기)

◆ 이야기 나누기 활동을 평행교수로 적용 후 제언

장점

- 그룹으로 나뉘어서 유아들과 적절한 상호작용을 할 수 있었다.
- 소그룹으로 유아들의 참여도를 높일 수 있었다.

단점

- 퀴즈대회를 그룹으로 나누다보니 유아들의 흥미 저조해졌고, 좀 더 많은 유아간의 활동이 이루어져야 더욱 흥미로워질 수 있을 것 같다.
- 특수유아에 대한 지도가 집중적으로 이루어져야 하는데 그룹을 나누다 보니 특수유아지도가 어려워졌다.

제언(기타 의견)

- 특수유아 집중 지도가 어려워지므로 평행교수 시에는 특수유아를 전담할 인력이 더 보충되어야 할 것이다.

활동명		연령	활동영역	협력교수유형
여름 날씨		만5세	이야기나누기	스테이션
학습목표				
일반유아		특수교육대상유아(수정목표)		
<ul style="list-style-type: none"> 여름 날씨 변화를 느낀다. 여름을 시원하게 지낼 수 있는 방법을 안다. 여름철 이상 기후 현상을 안다. 		<ul style="list-style-type: none"> 여름 날씨에 관심을 가진다. 여름을 시원하게 지낼 수 있는 방법을 한 가지 이상 안다. 여름철 이상기후 대처방법에 흥미를 가지고 참여한다. 		
활동자료		리모컨 모형, 무선마우스, 지구맨 인형, ppt, 동영상, 탄소발자국그림, 지구 모형, 투명구, 그림자료, 메모카드, 화이트보드, 색연필, 싸인펜, 여름동화책, 여름을 시원하게 지내는 방법 그림카드		
학습 단계 (분)	학습 과정 (협력 형태)	교수 · 학습과정		
		활동 방법(교사발문) 일반교사 (□) 특수교사 (■)	활동 방법 수정	
도 입 (2')	교수 - 지원	1. '즐거운 여름' 노래를 부르며 주의집중하기 □: '여름, 여름, 여름 즐거운 여름~~' 2. '지구맨' 등장하여 더운 날씨에 관심가지기 □ : 아휴~~너무 덥다 사랑나눔반, 너무 더운데 에어컨 온도를 낮춰야겠어요. □: (지구맨 등장) 지구~맨! 안돼요, 안돼! 선생님 잠깐만요. 에어컨을 켜 때마다 지구는 얼마나 더워하는지 아세요? 지구가 너무 아프다구요.	<div>또래의 지원</div> ·옆의 친구와 함께 노래를 부르고 동작을 모방하여 활동에 참여한다.	
		<div>지구맨:</div> -너희들은 지구가 왜 더워졌는지 알고 있니? -그럼 지구가 왜 아픈지 아니? -환경을 파괴하는 사람들 때문에 아파하는 지구를 너희들이 도와줄 수 있을까? -그리고 더운 여름에 어떻게 시원하게 하는지 알고 있니? 친구들아 그럼, 지구가 왜 더워졌는지 여름을 어떻게 시원하게 보내는지 알아보기로 해. 안녕!	<div>교사의 지원</div> ·자리 이탈이 발생할 경우 특수교육실무원과 함께 착석할 수 있도록 한다. ·노래 부르며 율동을 할 때 발달에 따라 손을 잡고 함께 동작을 하거나 모방할 수 있도록 하고 이야기나누기에 집중하도록 언어적 촉진을 한다.	
전 개 (15')	스테이션	1. 이야기나누기 진행방법 소개하기 ■: 오늘 더운 여름 날씨에 대해 이야기나누기를 하는데 2모둠으로 사랑반 교실에서는 지구가 왜 점점 더워졌는지 나눔반 교실에서는 더운 날씨에 시원하게 지내는 방법에 대해 이야기 해봐요.		
		2. 모둠별로 이야기나누기 장소로 이동하기	<div>또래의 지원</div> <div>교사의 지원</div> ·유아의 발달과 개별특성에 따라 모둠별로 짝을	

	<p>■: 모둠별로 더운 날씨에 대해 이야기나누기 장소로 출발~(모둠별로 줄을 서서 이동)</p> <p>3. 스테이션별 활동 진행하기</p> <p>[스테이션 1]-‘지구가 더워져요’에 대해 이야기나누기를 한다.</p> <p>□: (청진기로 진찰하면서)사랑나눔반 지구가 어디가 아픈지 먼저 진찰해 볼까요? 어, 땅이 왜 이렇지? 땅이 왜 다 갈라져 있을까요?</p> <p>□: (청진기로 홍수지역을 보며) 왜 이렇게 되었을까?</p> <p>□: (황사지역을 보며)어? 왜 하늘이 이렇지?</p> <p>□: (전력부족화면을 보며)갑자기 왜 이럴까요? 왜 하늘이 이렇게 캄캄할까요?</p> <p>(이야기 진행에 따라 땅, 물, 공기 화면 클릭한다)</p> <p>□: 땅, 물, 공기가 오염 되서 지구가 아프겠지요!</p> <p>□: 그럼 지구는 왜 이렇게 되었을까요?</p> <p>□: (동영상을 보며 지구온난화의 원인을 이야기한다.) 오존층이 찢어지면 태양열이 지구에 직접전해지고 지구에 있는 더운 열기를 우주(바깥)으로 내보내야 되는데 지구에 이산화탄소가 너무 많으면 이산화탄소는 보온덮개가 되어서 우주로 나가야 할 뜨거운 열을 막고 있기 때문에 지구는 점점 더워진대요. 이런 것을 지구 온난화라고 해요.</p> <p>□: 땅, 물, 공기가 오염 되서 지구가 아프고 점점 더워지고 있어요.</p> <p>[스테이션-2]‘여름을 시원하게 지내요’에 대해 이야기 나누기를 한다.</p> <p>■: (여름 동화책을 읽어준다)동화속의 여름 날씨는 어때요? 무더운 여름에 생각나는 것들이 있나요?</p> <p>■: 여름을 시원하게 지낼 수 있는 것들에는 무엇이 있을까요?(유아들이 생각한 것을 활동지에 그림과 글자로 표현한다.)</p> <p>■: 여름을 시원하게 지내는 방법에 대해 사랑나눔반 친구들이 앞에 나와서 활동지를 붙여 얘기 해봐요.(유아들이 자신들이 쓴 활동지를 앞으로 가지고 나와서 모두 발표할 수 있도록 한다.)</p> <p>■: 여름을 시원하게 지낼 수 있는 방법에는 너희들이 이야기한대로 여러 가지가 있어요. (유아들이 생각한 것을 유목화 하여 보기 쉽고 이해할 수 있도록 한다.)</p>	<p>정하여 이동하거나 특수교육실무원과 스테이션별로 이동하도록 한다.</p> <p>활동의 단순화</p> <p>·지구가 아파하고 더워진 여러 가지 이유에 해당하는 그림카드를 준비하여 카드를 선택하여 그림카드를 들고 교사의 질문에 대답한다.</p> <p>교사의 지원</p> <p>· 유아에 따라 이야기나누기에 참여할 수 있도록 모방하여 손들기, 앞으로 나가도록 언어적 촉진하기, 모방하여 마우스로 클릭하기, 지구가 상기후 대처방법 실천 행동을 지원한다.</p> <p>선호도 활용</p> <p>·동화책을 보며 여름관련 그림이나 특정단어에 관심을 보이는 유아에게 단어를 말하거나 참여시키고, 글자 읽기에 선호하는 유아에게 동화책을 읽을 때에 같이 참여하여 읽을 수 있도록 한다.</p> <p>교재 수정 활동의 단순화</p> <p>·여름을 시원하게 지낼 수 있는 방법에 그림을 그리고 글자를 쓰기 어려운 유아의 경우 관련 그림과 글자가 있는 자료를 준비하여 색칠하고 글자를 따라 써서 이야기나누기에 참여한다.</p>
--	---	--

		4. 정해진 시간이 되면 이동하여 이야기나누기를 하고 한 장소에 모인다.	
마무리 (3')	스테이션교수	<p>1. 대집단으로 모여 활동 평가하기</p> <p>■: 오늘은 무엇에 대해 이야기를 나누었지요?</p> <p>■: 지구가 더워지는 것을 막으려면 유치원과 집에서 할 수 있는 일이 무엇이 있을까요?</p> <p>■: 여름을 시원하게 하는 방법으로 어떤 것이 있었을까요? (지구가 더워지는 것을 막는 것과 여름을 시원하게 지내는 방법과 실천행동을 그림카드를 보며 마무리한다)</p> <p>■: 혹시 여름 날씨에 대해 더 알아보고 싶은 것이 있나요?</p>	<p>시각적 단서</p> <p>· 지구가 더워지는 것을 막는 것과 여름을 시원하게 지내는 그림카드를 준비하여 유아가 선택하여 평가에 참여한다.</p>
평가	일반유아	<p>- 지구온난화로 인한 여름철 이상 기후 특성에 대해 아는지 평가한다.</p> <p>- 지구가 더워진 이유를 설명할 수 있는지 평가한다.</p> <p>- 여름을 시원하게 즐기는 방법을 알게 되었는지 평가한다.</p>	
	특수교육대상유아	<p>- 여름 날씨에 관심을 가지고 바르게 착석하는지 평가한다.</p> <p>- 여름을 시원하게 지내는 방법에 대해 1가지이상 말할 수 있는지 평가한다.</p> <p>- 여름철 이상기후 대처방법에 흥미를 가지고 지시에 따라 수업에 참여하는지 평가한다.</p>	

◆ 활동장면

* 협력형태 : 스테이션교수 *



수업진행 소개
(□ - 유아들에게 이야기나누기 소개)



스테이션 2. 여름 책읽어주며 모습
(■ - 이야기나누기 도입)



스테이션1. '지구가 더워졌어요' 이야기나누기
(□ - 특수유아 활동 중에 참여시키기)



그림보고 이야기나누기에 참여하는 모습
(■ - 이야기나누기 중 자료 수정하여 진행)

◆ 이야기 나누기 활동을 스테이션으로 적용 후 제언

장점

- 두 그룹으로 나눠서 하므로 유아와 교사의 비율이 적정했고 유아와의 상호작용의 기회가 많아져 질적인 수업이 이루어졌다.
- 유아들에게 발표 기회가 많아 유아의 만족도가 높아졌다.

단점

- 이야기 나누기를 하루에 두 번 하는 것은 유아들에게 신체적 무리가 있었다.
- 수업 전에 미리 수업시간을 맞추었지만 수업을 진행하다보니 종료시점이 조금 달랐다.

제언및타의견

- 이야기 나누기 수업과 연계된 확장 활동이 자연스럽게 이어지면 좋을 것 같다.
예를 들면, 이야기 나누기→신체표현, 동화→이야기 나누기 활동이 이루어지면 좋을 것 같다.
- 이야기나누기를 진행할 수 있는 교사가 두 명이어서 두 개의 스테이션으로 나누어 진행할 경우 도움을 줄 성인지원자가 꼭 필요하다.

운영과제 3

완전통합교육 내실화 지원을 위한 협력적 지원의 활성화

1

교사간의 협력

가. 통합교육협의회

1) 관리자-통합학급교사-특수교사

성공적인 통합교육을 위해 학년 초 1회, 학기말 2회, 총 3번의 통합교육협의회를 계획·실행하고 있다. 관리자(원장, 원감)와 통합교육을 실시하고 있는 4학급의 통합학급교사 및 일반교사들이 모두 참석하여 유치원 전체가 공유하며 나아가 할 통합교육의 방향성, 통합교육 운영의 중점 사항, 학급별 상황에 따른 강·약점을 공유하고 최선의 실재를 운영하기 위한 협의를 한다.



통합교육협의회(학년 초 3월)



통합교육협의회(학기 말 7월)

2) 각 학급의 통합학급교사-특수교사

인천광역시교육청에서 발행한 특수교육업무도움자료 중 통합학급운영지침(창의인성교육과-22752, 2012.09.12.)에서는 ‘통합학급 담당교사는 학급에 소속된 특수교육대상학생의 효율적인 통합교육을 위해 특수교사와 월 1회 이상의 협의를 실시한다’라고 통합학급교사의 임무를 규정하고 있다. 이를 근거로 월 1회 이상 완전통합학급의 통합학급교사와 특수교사가 성공적인 통합교육의 실행을 위해 정기적인 협의회를 한다. 공식적으로는 분기당 1회 실시하고 협의한 내용을 서면으로 작성하여 보고하나, 실제로는 수시로 의견을 공유하며 필요한 정보를 제공하거나 수업상황, 생활지도 등의 다양한 측면에서 서로의 역할에 대해 모니터링하고 있다.



학급별 통합교육협의회



학급별 통합학급교사와 특수교사의 수시 협의

3) 특수교사-보조인력(특수교육실무원, 사회복지무원)

통합교육 현장에서 특수교육대상자의 다양한 교육적 필요와 요구를 충족시키기 위해, 보다 질적인 통합교육을 위해 보조 인력은 매우 중요한 역할을 담당한다. 따라서 보조 인력 관리를 담당하는 특수교사는 사전에 적절한 계획을 세워 훈련, 평가, 평가에 대한 보완 등의 과정을 거쳐 보조원이 자신의 역할을 성공적으로 수행할 수 있도록 관리하는 것이 필요하다.

보조인력(이하 특수교육실무원)이 자신의 역할을 바르게 인지하고 반영할 수 있도록 특수교육실무원 연수 계획을 세우고 실시하였다. 또한 특수교사는 특수교육실무원의 자질 및 업무 기술 향상을 위하여 각 학급별 특수교육대상유아의 특성과 장점, 지원의 정도 등을 수시로 협의하며 관련 정보를 교환한다. 또한 사회복지무원이 현장체험학습, 수업 활동, 유치원 행사 등 특수교육대상유아들이 지원을 필요로 할 경우 적재적소에 활동할 수 있도록 연수 및 간담회를 시행하고 있다.

<표 V-4> 완전통합학급 내 특수교육실무원 활용을 위한 연수계획

일 정	내 용	담당자
3월	특수교육실무원의 복무 및 일지 작성 연수	특수교육실무원, 담당자
	특수교육실무원의 자질과 역할	특수교사
4월~7월	장애유형별 특성과 유형에 따른 특수교육실무원의 역할 수행	특수교사
	교수·학습 자료 제작 지원 방법 연수	학급담임
9월~12월	통합학급교사 및 특수교사와 협의 안내	학급담임
	특수교육대상유아의 문제행동 이해 및 관리	특수교사
기 타	통합학급교사 및 특수교사와 협의 안내	학급담임
	상반기 중 국립특수교육원 주관 사이버 위탁연수 실시 예정	시교육청



특수교육실무원 연수 및 간담회



담임교사(통합학급교사 및 특수교사)와의 협의

나. 통합교육관련 연수

통합학급을 담당하고 있는 통합학급교사의 통합교육 경험 유무, 특수교육대상자에 대한 이해 등은 질 높은 통합교육을 하는데 중요한 영향을 끼친다. 또한 현재는 통합학급을 담당하지 않더라도 본원에 재직하는 동안 통합학급을 담임하게 될 가능성이 있으므로 전 교사를 대상으로 통합교육과 관련된 연수 기회를 주기적으로 제공하여 전문적 지식과 소양을 갖추 수 있도록 노력하고 있다.



3월 연수
(통합교육의 이해)



7월 연수
(함께해서 행복한 통합교육)



12월 연수
(특수체육)

2 교사와 학부모간의 협력

가. 개별화교육지원팀 운영협의회

개별화교육지원팀 운영협의회는 학기 시작일로부터 30일 이내에, 학기당 각 1회씩 개최되고 있다. 개별화교육지원팀 운영협의회에는 관리자, 통합학급교사, 특수교사, 특수교육대상유아의 학부모가 구성원으로 참여하며 특수교육대상자의 교육적 필요 및 현행수준을 근거로 장·단기 교육 방향 및 목표에 대해 협의하고 결정한다.



개별화교육지원팀 협의회 (1학기)



개별화교육지원팀 협의회 (2학기)

나. 학부모 연수

통합교육을 하는 목적 및 서로가 누릴 수 있는 혜택, 실질적인 운영 과정과 방법 등에 대한 학부모의 이해를 돕기 위해 학년 초 1회, 학기 중 수시로 사전에 계획된 연수가 진행되었다.



통합교육관련 학부모 연수(함께하는 통합교육)

다. 초등학교 진학을 위한 유·초 연계 학부모 간담회

초등학교로의 진학을 앞둔 특수교육대상유아에게 필요한 정보를 제공하고 상급학교 진학 시 필요한 부분에 대한 실질적 준비를 돕기 위해 2학기에 ‘특수학급 유·초 연계 학부모 간담회’를 실시하였다. 유치원 근처 초등학교 특수학급과 연계하여 시설을 참관하고, 초등학교 특수학급 교사를 만나 궁금한 부분들을 질의 응답하는 시간을 가짐으로서 특수학교, 특수학급, 일반학급 등 원하는 배치형태에 대해 탐색하는 등 특수교육대상유아의 진학지도에 실질적으로 도움이 되는 정보를 제공하였다.



특수교육대상유아 상급학교 진학지도를 위한 간담회 개최
(특수 유·초 연계 교육을 위한 학부모 간담회)

라. 월별 개별화교육활동 평가서 배부

학기별로 수립되고 있는 개별화교육계획에 근거한 진도점검 및 평가는 매월 말 누가 기록되며, 이에 대한 평가서가 가정으로 월 1회 배부된다.



월별 개별화교육활동평가서

마. 가정연계수첩

가정과 유치원, 학부모와 교사간의 원활한 협력을 위하여 본원에서는 ‘우리들의 행복한 이야기’라는 가정연계수첩 제도를 마련하여 운영하고 있다. 의사소통능력 및 언어 발달지연으로 유치원 생활을 가정으로 원활하게 전달하기 어려운 특수교육대상유아의 특성을 고려하여 특수교사는 유치원에서 있었던 주요 일과 및 전달사항을 기록하고, 학부모는 가정에서의 특이사항 및 교사에게 전달할 사항들을 기록하여 서신으로 교류한다. 이는 서로에게 정보를 제공하는 역할을 하여 유치원과 가정의 교육적 연계성을 도모하고 교육의 효과를 높인다. 또한 특수교사에게는 특수교육대상유아의 교육적 목표 달성을 위한 진도점검의 근거자료로 활용되기도 한다.



가정연계수첩
(우리들의 행복한 이야기)

가정연계수첩
(우리들의 행복한 이야기)

VI

결론 및 제언

1 결론

일반유아와 특수교육대상유아의 완전통합교육을 위한 내실화 지원 방안이란 주제로 통합거점유치원 운영을 통하여 얻어진 결과는 다음과 같다.

운영과제 1

완전통합교육 내실화 지원을 위한 교육활동 환경 조성

완전통합교육 내실화를 위하여 각 학급별, 특별실, 편의시설, 통학차량 지원 등을 통한 교육활동 환경 조성으로 특수교육대상유아 뿐만 아니라 일반유아의 접근 가능성과 유의미한 사회적 상호작용의 빈도를 높였다. 이러한 교육활동 환경의 조성은 통합교육 내실화의 질적 수준을 높일 수 있는 기틀을 마련하였다.

운영과제 2

완전통합교육 내실화 지원을 위한 교수·학습 방법의 구안 및 적용

다양한 협력교수의 적용을 통하여 효과적인 협력교수 방법 모색을 위한 협의가 정기적으로 실시되었으며 그 과정에서 통합학급교사와 특수교사의 간의 교육적 관점 차이를 좁힐 수 있었고 지도 방식 공유, 조언 및 수정·보완 등의 협의가 실시 되었다. 또한, 학습자의 연령, 특성, 활동영역을 고려하여 다양한 방식으로 참여를 유도함으로써 유아들의 주의집중 유지시간 및 참여도를 증진시키는 계기가 되었다.

운영과제 3

완전통합교육 내실화 지원을 위한 협력적 지원의 활성화

통합교육협의회, 교사 및 학부모연수, 개별화교육지원팀 운영협의회, 특수교육대상 유아 학부모간담회, 월별개별화교육평가서, 가정연계수첩 교류 등은 교사간의 협력과 교사와 학부모간의 협력을 활성화시켰고 완전통합교육의 내실화를 지원하기 위한 실질적인 기틀을 마련하였다.

2 제 언

‘일반유아와 특수교육대상유아의 완전통합교육을 위한 내실화 지원 방안’을 위해 다음과 같이 제언하고자 한다.

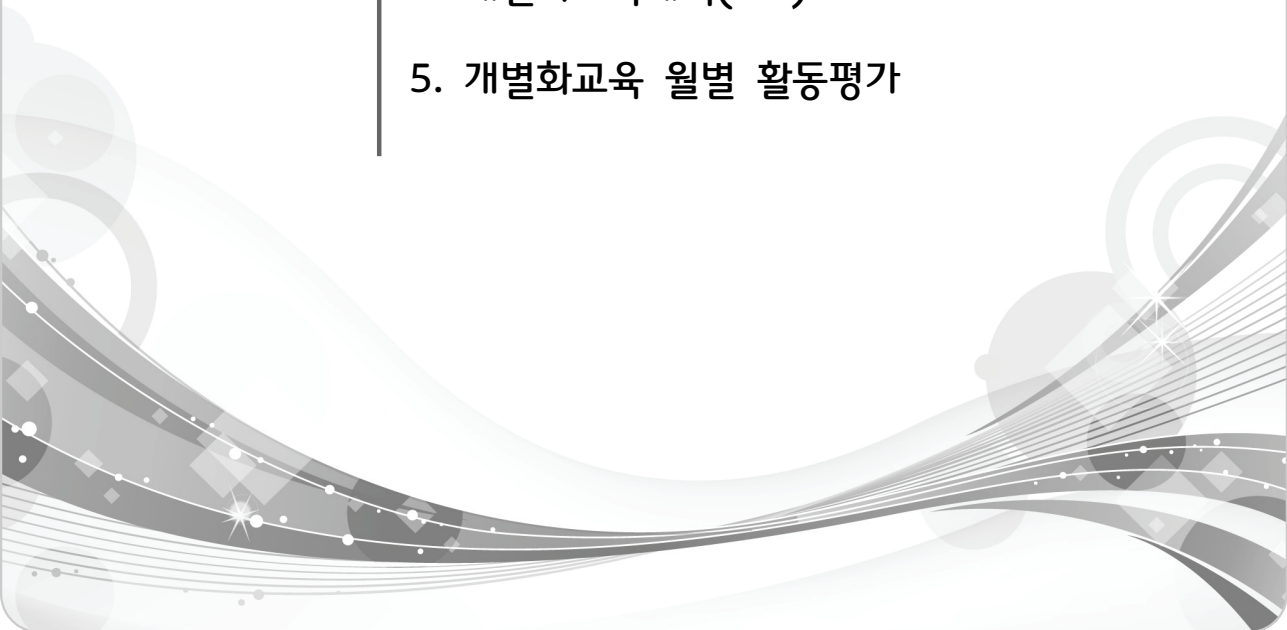
- 가. 일반유아와 특수교육대상유아의 통합교육 내실화를 위하여 특수교육대상유아의 법적 정원(유치원 특수학급 1학급당 4명)을 지켜 배치하는 것이 필요하다. 또한 완전통합교육을 실시할 경우 일반유아와 특수교육대상유아의 적절한 비율준수 및 그에 따른 물리적 공간 확보가 고려되어야 한다.
- 나. 협력교수의 성공적 구안과 실행을 위하여 교사 개개인의 교수방법과 전문성 향상에 실질적으로 도움이 되는 실용적인 연수 제공이 필요하며, 통합교육을 지향하는 분위기 조성과 동료 교사간의 친밀한 관계 형성·유지를 위한 계획 및 실질적 노력이 요구된다.
- 다. 통합교육을 실시하는 교육기관의 관리자(원장, 원감)는 완전통합을 실시하는 통합학급교사와 특수교사들의 협력적 지원 의지를 격려하기 위하여 업무시간 내에 협의 시간을 마련해 주기, 과도한 업무를 경감시켜주기, 업무조정자 임명하기 등의 행정적 지원 제공하는 것이 필요하다. 뿐만 아니라 공식적·비공식적 자리를 통해 교사들이 통합교육의 질적 제고를 위해 함께 논의할 수 있는 정기적인 기회가 마련되는 것이 필요하다.

❖ 참 고 문 헌 ❖

- 국립특수교육원(2006). 교수의 협력, 통합교육을 위한 지원2, 장애이해사이트.
- 김은영(2007). 장애 영유아 통합교육 및 통합보육 내실화 방안 연구. 육아정책연구소.
- 손은경,오성숙(2005).장애유아 통합교육의 발전방안에 관한 연구. 동부산대학 논문집.24,19-46
- 이소현(2003). 유아특수교육. 학지사.
- 이소현, 박은혜(1998). 특수아동교육. 학지사.
- 인천광역시 북부교육지원청(2006). 특수교육 핵심 다지기. 특수교육 장학자료.
- 장애인등에 대한 특수교육법(2007)
- 청라유치원(2015). 2015학년도 청라유치원 교육과정.
- 최미진(2014). 유치원 통합학급에서의 협력교수에 대한 질적 사례연구. 석사학위논문. 공주대학교 특수교육대학원.
- 인천광역시교육청(2012). 특수교육업무도움자료 중 통합학급운영지침.



부 록 (양식)

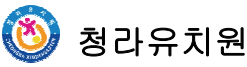
1. 교수 · 학습 과정안
 2. 통합교육협의회 협의록
 3. 특수교육실무원 활동 일지
 4. 개별화교육계획(IEP)
 5. 개별화교육 월별 활동평가
- 

교수 · 학습 과정안 양식

활 동 명			연 령	활동영역	협력교수유형
학습목표					
일반유아			특수교육대상유아(수정목표)		
활동자료					
학습 단계 (분)	학습 과정 (협력 형태)	교수 · 학습과정			
		활 동 방 법(교사발문) 일반교사 (□) 특수교사 (■)		활동 방법 수정	
도 입 ()					
전 개 ()					

마 무 리 ()			
평 가	일반 유아		
	특수 교육 대상 유아		

통합교육협의회 협의록



일 시		장 소	
대 상			
주 제			
참석자			
협 의 내 용			

특수교육실무원 활동 일지

● 기간: 2015년 월 일 ~ 월 일 일 ● 배치학급명: 반 ● 특수교육실무원: (인)

업무분류	순번	활동	요일(날짜)별 체크리스트						비고
			월()	화()	수()	목()	금()	토()	
특수교육대상유아의 개인목표 지원	1	용변지도							
	2	보조기 착용							
	3	착 탈의							
	4	건강보호 및 안정생활 지원							
	5	급식 및 간식 준비 및 보조							
특수교육대상유아의 교수-학습활동지원	6	학습자료 및 학용품 준비							
	7	이동보조							
	8	교실과 실외활동의 유아활동보조							
	9	학습자료 제작 지원							
특수교육대상유아의 문제행동관리 지원	10	적응행동 촉진							
	11	부적응행동 관리 지원							
	12	도래와의 관계형성 지원							
	13	행동지도 프로그램 관리							
특수교육대상유아의 특성에 따른 활동	14	방과 후 지도(종일반 보조)							
	15	학교별 특색 있는 운영계획에 따른 유아 지도 보조							
특수교육대상유아의 현장학습, 특기적성교육 보조	16	특수교육대상유아의 현장학습 지도 보조							
	17	특기적성교육 지도 보조							

개별화 교육 계획(IEP)

반 명	
담 임	
유아명	

[illegible]

청라유치원

개 별 화 교 육 계 획 (1 학 기)

유 아 기본정보	성명(성별)		보호자명		
	생년월일		연 락 처		
	주 소		주양육자 (관계)		
	학 급 명		가족사항		
	입학 전 교육경력				
장애사항	장애유형 및 정도(등급)		진단기관 및 시기	중복장애 및 건강사항	보조기기 사용여부
진단평가	영 역	도 구 명	검 사 일 자	검 사 결 과	
	발달검사				
	사회성				
	언어				
	아동발달				
특수교육 관련 서비스	서비스 내용	기 관 명	방 법 (치료지원 사용여부)	서비스 기간	
보호자의 교육적요구					
1학기 개별화교육계획 시 작 일			1학기 개별화교육계획 종 료 일		

위 학생의 2015학년도 개별화교육계획을 다음과 같이 승인합니다.

년월일	원 장	원 감	보호자	특수학급 교 사	통합학급 교 사
	(인)	(인)	(인)	(인)	(인)

청라유치원 개별화교육지원팀

1학기 개별화 교육계획 (이름:)

교육과정 영역	현재수행수준 - 강점	현재수행수준 - 약점
신체운동·건강		
의사소통		
사회관계		
예술경험		
자연탐구		
교육과정 영역	교육과정 관련 내용	장 기 교 육 목 표
신체운동·건강		
의사소통		
사회관계		
예술경험		
자연탐구		

※ 평가 계획

평가 계획	평가기준 (지원의 정도)	1	교사의 신체적 촉진(완전)을 받아 수행하는 경우
		2	교사의 신체적 촉진(부분)을 받아 수행하는 경우
		3	교사의 시범을 보이면 수행하는 경우
		4	교사의 언어적 촉진을 받아 수행하는 경우
		5	독립적으로 과제를 수행하는 경우
	평가방법	일화기록법, 평정척도법	

개별화 교육계획

(이름:)

교육과정 영역	단 기 교 육 목 표 (1학기)	4월 개별화 교육 내용 및 방법	평 가				
			1	2	3	4	5
신체운동·건강							
의사소통							
사회관계							
예술경험							
자연탐구							

개 별 화 교 육 종 합 평 가

대상유아		평가자		작성일	1학기	
					2학기	

	학년 초 수행수준	1학기 평가	2학기 평가
신체 운동· 건강			
의사 소통			
사회 관계			
예술 경험			
자연 탐구			

개별화교육활동평가

(2015-1학기 개별화교육계획에 근거)



청라유치원

기 간		반 명	
생활주제		유 아 명	
개별화 교육 목표	신체운동건강		
	의사소통		
	사회관계		
	예술경험		
	자연탐구		

신체운동건강	의사소통	사회관계

예술경험	우리동네/ 건강과 안전	자연탐구

사진	사진	사진	사진	사진
<사진설명>	<사진설명>		<사진설명>	
가정에서 유치원으로				